

Fabrik für Rundfunk- und Fernsehapparate in Søborg bei Kopenhagen = Usine des appareils de radio et de télévision à Søborg, Copenhague = Factory for radio and television apparatus at Søborg, Copenhagen

Autor(en): **Zietzschmann, Ernst**

Objektyp: **Article**

Zeitschrift: **Bauen + Wohnen = Construction + habitation = Building + home : internationale Zeitschrift**

Band (Jahr): **16 (1962)**

Heft 2: **Dänemark = Danemark = Denmark**

PDF erstellt am: **08.07.2024**

Persistenter Link: <https://doi.org/10.5169/seals-331140>

Nutzungsbedingungen

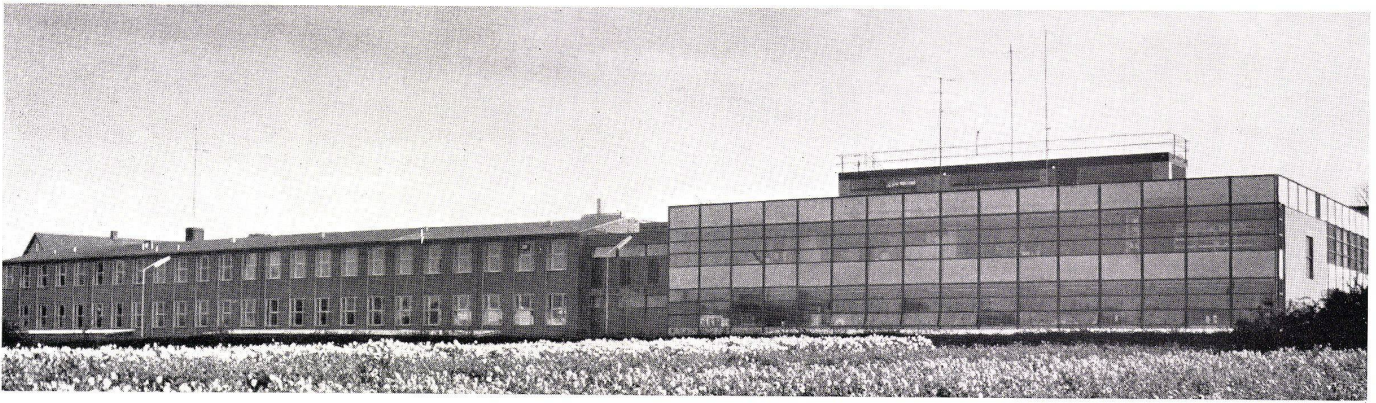
Die ETH-Bibliothek ist Anbieterin der digitalisierten Zeitschriften. Sie besitzt keine Urheberrechte an den Inhalten der Zeitschriften. Die Rechte liegen in der Regel bei den Herausgebern.

Die auf der Plattform e-periodica veröffentlichten Dokumente stehen für nicht-kommerzielle Zwecke in Lehre und Forschung sowie für die private Nutzung frei zur Verfügung. Einzelne Dateien oder Ausdrucke aus diesem Angebot können zusammen mit diesen Nutzungsbedingungen und den korrekten Herkunftsbezeichnungen weitergegeben werden.

Das Veröffentlichen von Bildern in Print- und Online-Publikationen ist nur mit vorheriger Genehmigung der Rechteinhaber erlaubt. Die systematische Speicherung von Teilen des elektronischen Angebots auf anderen Servern bedarf ebenfalls des schriftlichen Einverständnisses der Rechteinhaber.

Haftungsausschluss

Alle Angaben erfolgen ohne Gewähr für Vollständigkeit oder Richtigkeit. Es wird keine Haftung übernommen für Schäden durch die Verwendung von Informationen aus diesem Online-Angebot oder durch das Fehlen von Informationen. Dies gilt auch für Inhalte Dritter, die über dieses Angebot zugänglich sind.



Poul Elnegaard, Bent Elnegaard, Kopenhagen

Fabrik für Rundfunk- und Fernsehapparate in Søborg bei Kopenhagen

Usine des appareils de radio et de télévision
à Søborg, Copenhague

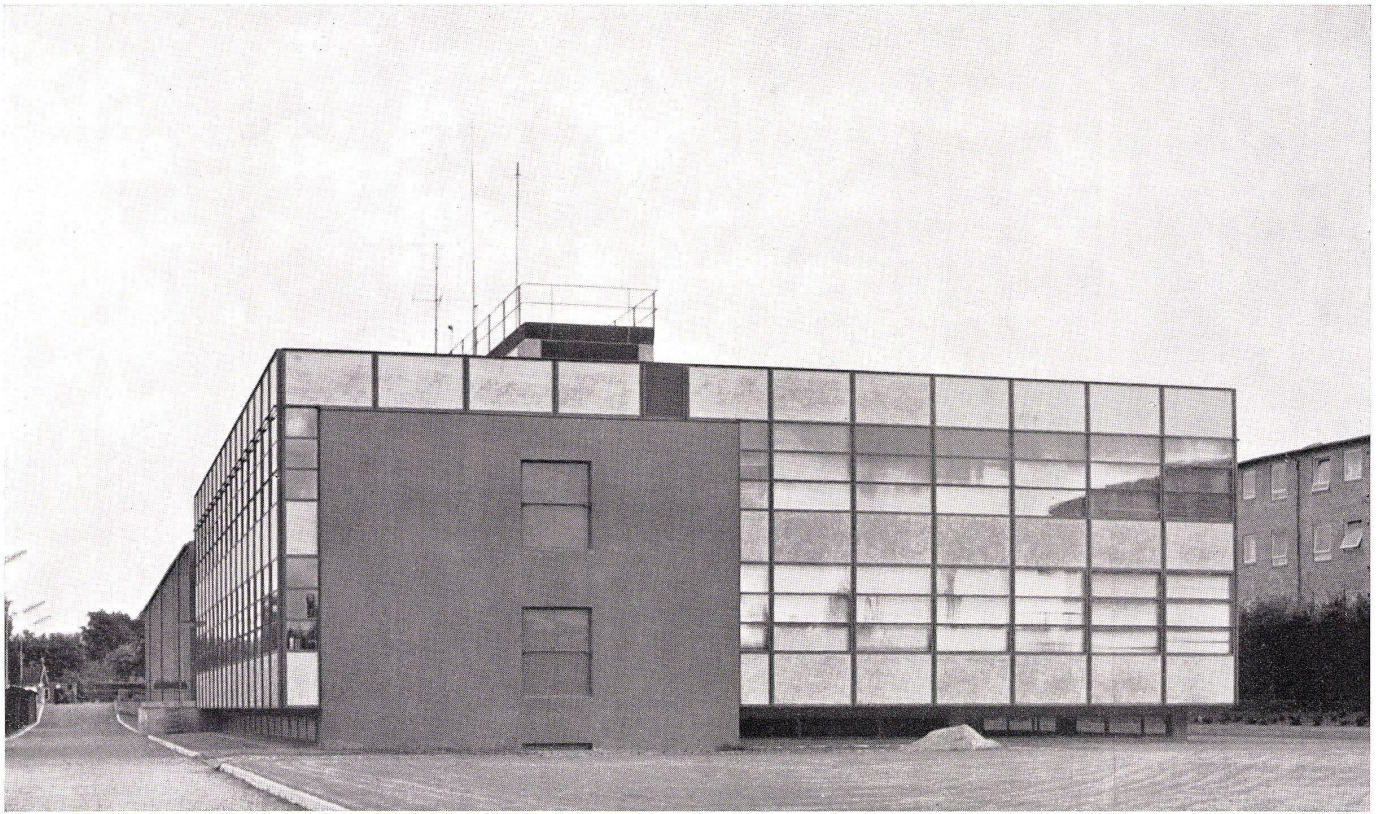
Factory for radio and television apparatus at
Søborg, Copenhagen

Entwurf 1957, gebaut 1958

1
Gesamtansicht mit Alt- und Neubau.
Vue générale avec l'ancien bâtiment et la nouvelle construction.
General view with and new building.

2
Eine Ecke des Neubaus mit Fassadendetails.
Un coin de la construction nouvelle avec des détails de façade.
A corner of the new building with elevation details.





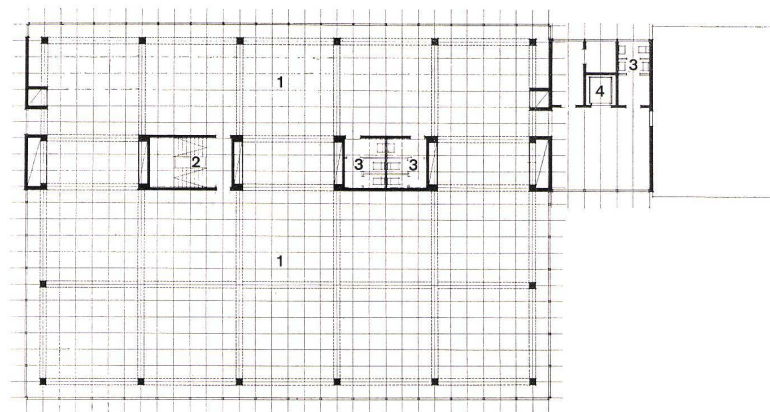
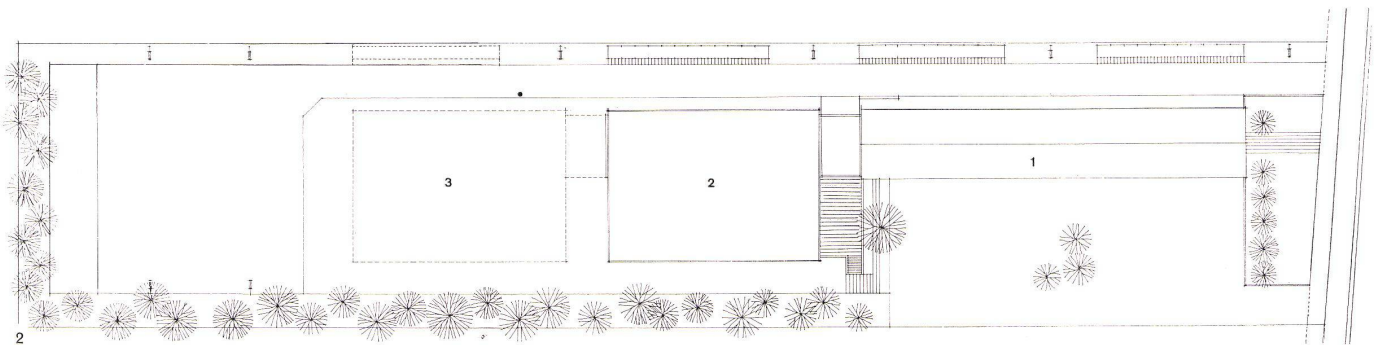
1
Schmalseite der 1. Neubauetappe. Vor die geschlossene
Fassadenfläche kommt später der Anbau.
Façade étroite de la 1ère étape. Plus tard, l'aile sera con-
struite devant la surface fermée.
Narrow facade of the 1st stage. Later the addition will be
placed on the closed plane surface.

2
Situation 1 : 1000.
Site

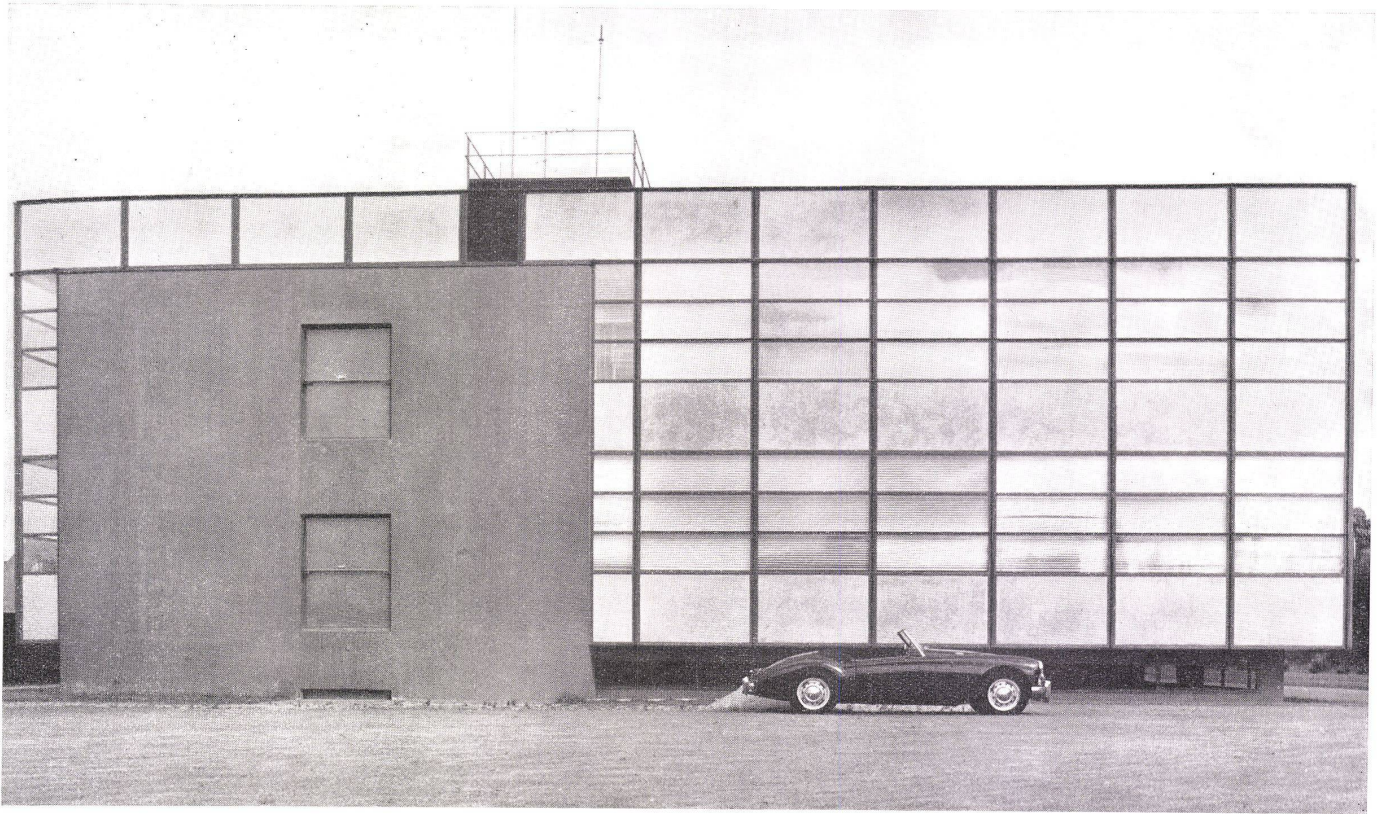
- 1 Bestehendes Fabrikgebäude / Manufacture existante / Existing factory
- 2 Neues Fabrikgebäude / Manufacture nouvelle / New factory
- 3 Projektierte Erweiterung / Extension projetée / Planned development

3
Grundriß 1 : 400.
Plan.

- 1 Fabrikationsraum / Aire de fabrication / Area for fabrication
- 2 Treppenhaus / Escalier / Staircase
- 3 WC / Lavatory
- 4 Lift / Ascenseur / Elevator



3



1

1
Schmalseite der 1. Neubauetappe.
Façade étroite de la 1ère étape.
Narrow facade of the 1st stage.

2
Rückansicht der 1. Neubauetappe.
Façade postérieure de la 1ère étape.
Back facade of the 1st stage.

3
Schnitt durch Neubau und Anschluß an Altbau.
Section de la nouvelle construction et le raccord, de
l'ancien bâtiment.
Section of new building and junction with old building.

Schnitte 1 : 400.
Sections.

- 1 Kellergeschoß / Sous-sol / Basement
- 2 Erdgeschoß / Rez-de-chaussée / Ground floor
- 3 Obergeschoß / Etage supérieur / Upper floor

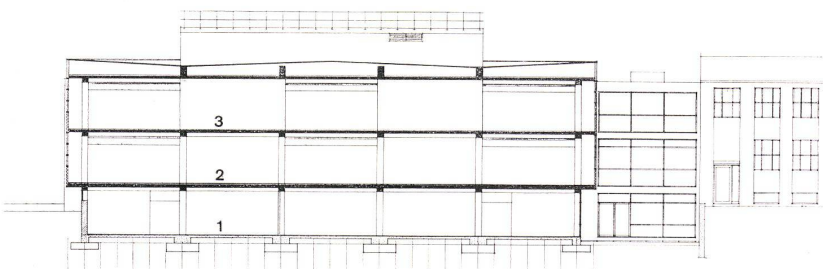
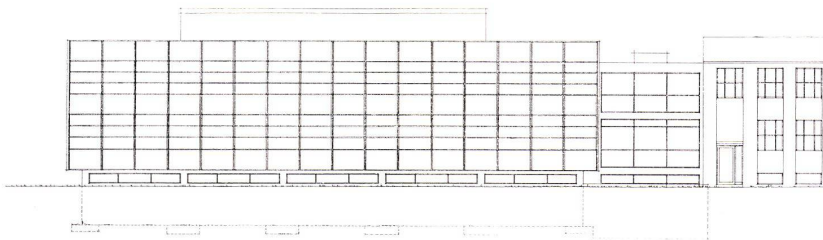
A/S Bravour, eine dänische Fabrik für Rundfunk- und Fernsehapparate erwarb im Jahre 1943 ein Industriegrundstück von etwa 9000 m² in Søborg bei Kopenhagen. Der Betrieb baute hier im Jahre 1945 ein Fabrikgebäude von etwa 2000 m² Nutzfläche, das im Laufe der Jahre erweitert wurde. Zuletzt plante man einen Ausbau von etwa 1600 m² Nutzfläche, indem man gleichzeitig einen Plan für die Gesamtüberbauung des Grundstücks ausarbeitete.

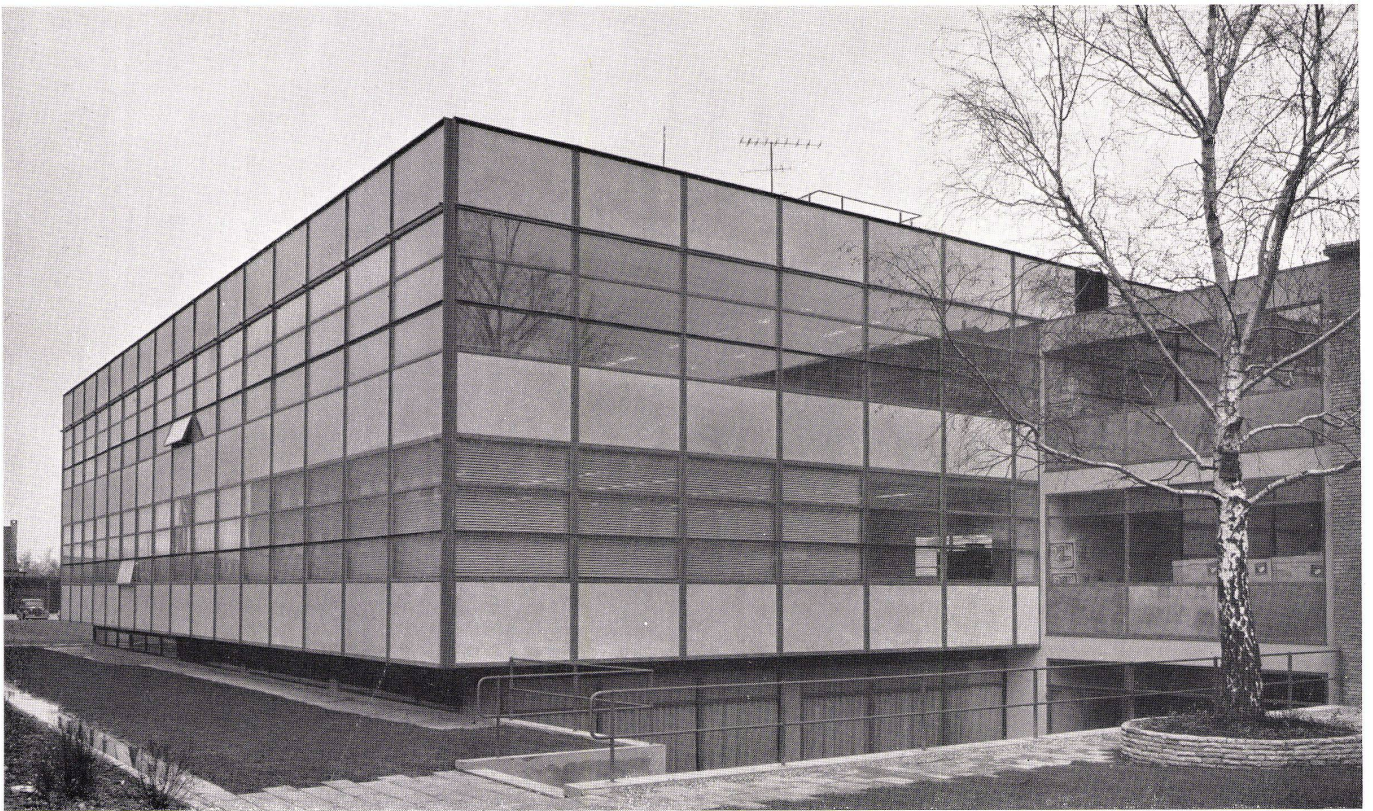
Im Altbau liegen heute Büros und Laboratorien, da dieses Gebäude besser dazu geeignet ist.

Die gesamte Erzeugung von Rundfunk- und Fernsehapparaten ist in das neugebaute Fabrikgebäude verlegt, das mit größerer Haustiefe und zusammenhängendem Stockwerkareal bessere Möglichkeiten für eine moderne Fabrikation gab, die oft eine schnelle Umstellung der Arbeitsweise erfordert.

Der Erweiterungsbau von 1958 verwendet 1 Meter als Modul. Die tragende Konstruktion besteht aus Stahlsäulen und -balken. Treppe und Toiletten liegen in der Mitte des Gebäudes und gehören mit ihren Mauern zu den tragenden Elementen.

Die Fassade ist eine nichttragende Stahlfassade — Typ Curtainwall — mit doppelter Glasfassade und Brüstungen aus grauem, poliertem Eternit. Warmluft- und Abluftkanäle liegen unter den Fensterbrüstungen. Außen und innen ist die Betonkonstruktion mit Zementfarbe in hellen und dunklen Tönen gestrichen. Die Beleuchtung ist in schalldämpfenden Decken eingebaut, die Zuleitungen befinden sich über den tragenden Flächen hinter dem Parkettfußboden. Zie.





1
Blick in den Kellerabgang zwischen Neubau und Altbau,
Anschluß an Neubau und 1. Etappe des Neubaus.

La sortie de la cave entre la construction nouvelle et
l'ancien bâtiment; jonction de la nouvelle construction et
la 1ère étape de la nouvelle construction.

Exit of the cellar between old and new building; junction
of new building and 1st stage of new building.

2
Kantine.
Cantine.
Canteen.

