

Wohnsiedlung in Neuburg an der Donau = Colonie d'habitation à Neuburg (Donau) = Settlement in Neuburg (Donau)

Autor(en): **Kiessling, Franz**

Objekttyp: **Article**

Zeitschrift: **Bauen + Wohnen = Construction + habitation = Building + home :
internationale Zeitschrift**

Band (Jahr): **16 (1962)**

Heft 3: **Wohn- und Siedlungsbauten = Habitations familiales et colonies
d'habitation = Dwelling houses and housing colonies**

PDF erstellt am: **08.07.2024**

Persistenter Link: <https://doi.org/10.5169/seals-331151>

Nutzungsbedingungen

Die ETH-Bibliothek ist Anbieterin der digitalisierten Zeitschriften. Sie besitzt keine Urheberrechte an den Inhalten der Zeitschriften. Die Rechte liegen in der Regel bei den Herausgebern. Die auf der Plattform e-periodica veröffentlichten Dokumente stehen für nicht-kommerzielle Zwecke in Lehre und Forschung sowie für die private Nutzung frei zur Verfügung. Einzelne Dateien oder Ausdrucke aus diesem Angebot können zusammen mit diesen Nutzungsbedingungen und den korrekten Herkunftsbezeichnungen weitergegeben werden. Das Veröffentlichen von Bildern in Print- und Online-Publikationen ist nur mit vorheriger Genehmigung der Rechteinhaber erlaubt. Die systematische Speicherung von Teilen des elektronischen Angebots auf anderen Servern bedarf ebenfalls des schriftlichen Einverständnisses der Rechteinhaber.

Haftungsausschluss

Alle Angaben erfolgen ohne Gewähr für Vollständigkeit oder Richtigkeit. Es wird keine Haftung übernommen für Schäden durch die Verwendung von Informationen aus diesem Online-Angebot oder durch das Fehlen von Informationen. Dies gilt auch für Inhalte Dritter, die über dieses Angebot zugänglich sind.



Franz Kießling, München
 Mitarbeiter: Walter Blümel, Hansjörg Gottlieb,
 Rolf Serr, Adolf Liebisch

Wohnsiedlung in Neuburg an der Donau

Colonie d'habitation à Neuburg (Donau)
 Settlement in Neuburg (Donau)

113 Wohnungen, gebaut 1959–1960

Situation / Site plan 1 : 2000

I
 55 Wohneinheiten, Stockwerkswohnungen / 55 unités
 d'habitation, appartements à plusieurs étages / 55 housing-
 units, multi-storey flats

Bruttogrundstückfläche 10976 m² / Superficie totale brute
 du terrain 10976 m² / Total area 10,976 m²

Überbaute Fläche 1449 m² / Surface construite 1449 m² /
 Built-up area 1449 m²

Wohndichte 195 Einwohner/ha / Densité d'habitation
 195 habitants/ha / Population density 195 inhabitants/ha

Gebäude 1: 3 Geschosse, 6 Wohneinh. mit je 4 Zimmern.
 Bâtiment 1: 3 étages, 6 unités d'habitation de 4 pièces.
 Building 1: 3 storeys, 6 4-room housing-units.

Gebäude 2: 4 Geschosse, 12 Wohneinheiten mit je 4 Zim-
 mern und 12 Wohneinheiten mit je 3 Zimmern, insgesamt
 24 Wohneinheiten.

Bâtiment 2: 4 étages, 12 unités d'habitation de 4 pièces
 et 12 unités de 3 pièces, en tout 24 unités.
 Building 2: 4 storeys, 12 4-room housing-units and 12
 3-room housing-units, 24 housing units in all.

Gebäude 3: 4 Geschosse, 8 Wohneinh. mit je 4 Zimmern.
 Bâtiment 3: 4 étages, 8 unités de 4 pièces.
 Building 3: 4 storeys, 8 housing-units with 4 rooms apiece.

8 Wohneinheiten mit je 3 Zimmern, insges. 16 Wohneinh.
 8 unités de 3 pièces, en tout 16 unités.
 8 3-room housing-units, 16 housing-units in all.

Gebäude 4: 3 Geschosse, 6 Wohneinheiten mit je 3 Zim-
 mern und 3 Wohneinheiten mit je 4 Zimmern, insgesamt
 9 Wohneinheiten.

Bâtiment 4: 3 étages, 6 unités d'habitation de 3 pièces et
 3 unités de 4 pièces, en tout 9 unités.
 Building 4: 3 storeys, 6 3-room housing-units and 3 4-room
 housing-units, 9 housing-units in all.

II
 18 Reihenhäuser, 1½-geschossig.
 18 maisons en rangée, 1½ étages.
 18 1½-storey-high terrace houses.

Bruttogrundstückfläche 7825 m² / Superficie brute du
 terrain 7825 m² / Total area of site 7825 m²

Überbaute Fläche 1710 m² / Surface construite 1710 m² /
 Built-up area 1710 m²

Wohndichte 138 Einwohner / ha / Densité d'habitation
 138 habitants/ha / Population density 138 inhabitants/ha

Gebäude 5, 11, 17, 18, Typ A: 5 Wohneinheiten mit je
 5 Zimmern.

Bâtiments 5, 11, 17, 18, Type A: 4 unités d'habitation de
 5 pièces.

Buildings 5, 11, 17, and 18, type A: 4 5-room housing-units.

Gebäude 19, 20, 21, 22, Typ B: 4 Wohneinheiten mit je
 5 Zimmern.

Bâtiments 19, 20, 21, 22, Type B: 4 unités d'habitation de
 5 pièces.

Buildings 19, 20, 21, and 22, type B: 4 5-room housing-units.

Gebäude 6–10, 12–16, Typ C: 10 Wohneinheiten mit je
 4 Zimmern.

Bâtiments 6–10, 12–16, Type C: 10 unités d'habitation de
 4 pièces.

Buildings 6–10, 12–16, type C: 10 4-room housing-units.

III
 40 Wohneinheiten, Stockwerkswohnungen.

40 unités d'habitation, appartements à plusieurs étages.
 40 housing-units, multi-storey flats.

Bruttogrundstückfläche 8981 m² / Superficie totale du
 terrain 8981 m² / Total area of site 8981 m²

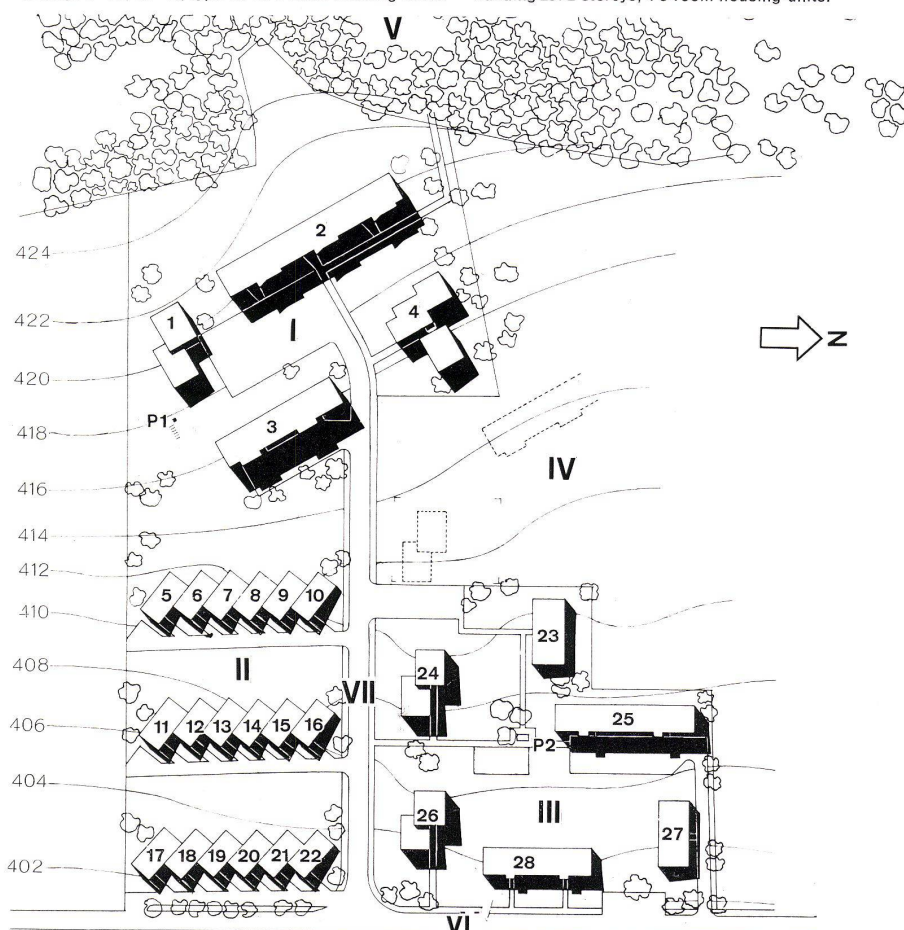
Überbaute Fläche 1381 m² / Surface construite 1381 m² /
 Built-up area 1381 m²

Wohndichte 156 Einwohner/ha / Densité d'habitation de
 156 habitants/ha / Population density 156 inhabitants/ha

Gebäude 23: 2 Geschosse, 4 Wohneinheiten mit je 3 Zim-
 mern.

Bâtiment 23: 2 étages, 4 unités de 3 pièces.

Building 23: 2 storeys, 4 3-room housing-units.





Gebäude 24: 3 Geschosse, 3 Wohneinheiten mit je 4 Zimmern und 3 Wohneinheiten mit je 3 Zimmern, insgesamt 6 Wohneinheiten.

Bâtiment 24: 3 étages, 3 unités de 4 pièces et 3 unités de 3 pièces, en tout 6 unités.

Building 24: 3 storeys, 3 4-room housing-units and 3 3-room housing-units, 6 housing-units in all.

Gebäude 25: 3 Geschosse, 3 Wohneinheiten mit je 2 Zimmern und 9 Wohneinheiten mit je 3 Zimmern, insgesamt 12 Wohneinheiten.

Bâtiment 25: 3 étages, 3 unités de 2 pièces et 9 unités de 3 pièces, en tout 12 unités.

Building 25: 3 storeys, 3 2-room housing-units and 9 3-room housing-units, 12 housing-units in all.

Gebäude 26: 3 Geschosse, 6 Wohneinheiten mit je 3 Zimmern.

Bâtiment 26: 3 étages, 6 unités de 3 pièces.

Building 26: 3 storeys, 6 3-room housing-units.

Gebäude 27: 2 Geschosse, 2 Wohneinheiten mit je 4 Zimmern und 2 Wohneinheiten mit je 2 Zimmern, insgesamt 4 Wohneinheiten.

Bâtiment 27: 2 étages, 2 unités de 4 pièces et 2 unités de 2 pièces, en tout 4 unités.

Building 27: 2 storeys, 2 4-room housing-units and 2 2-room housing-units, 4 housing-units in all.

Gebäude 28: 2 Geschosse, 8 Wohneinh. mit je 2 Zimmern.

Bâtiment 28: 2 étages, 8 unités de 2 pièces.

Building 28: 2 storeys, 8 2-room housing-units.

IV
Erweiterungsgelände / Terrain de réserve / Reserve land

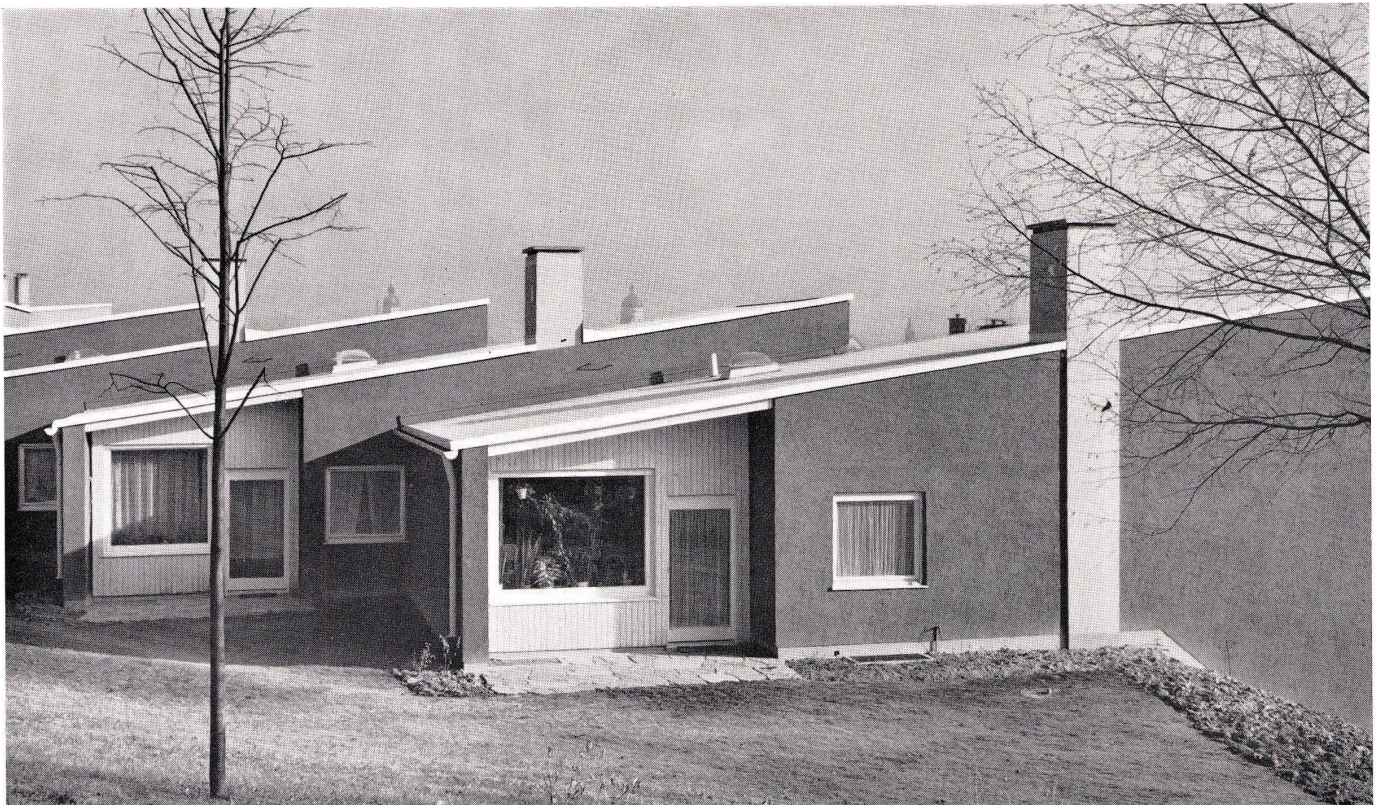
V
Festungswall / Fortifications

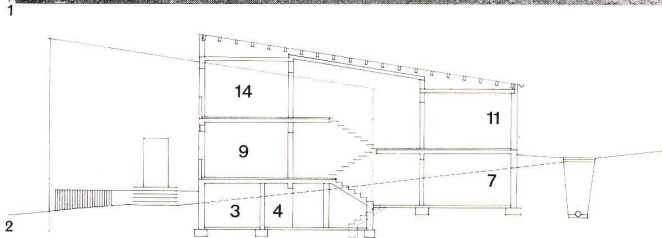
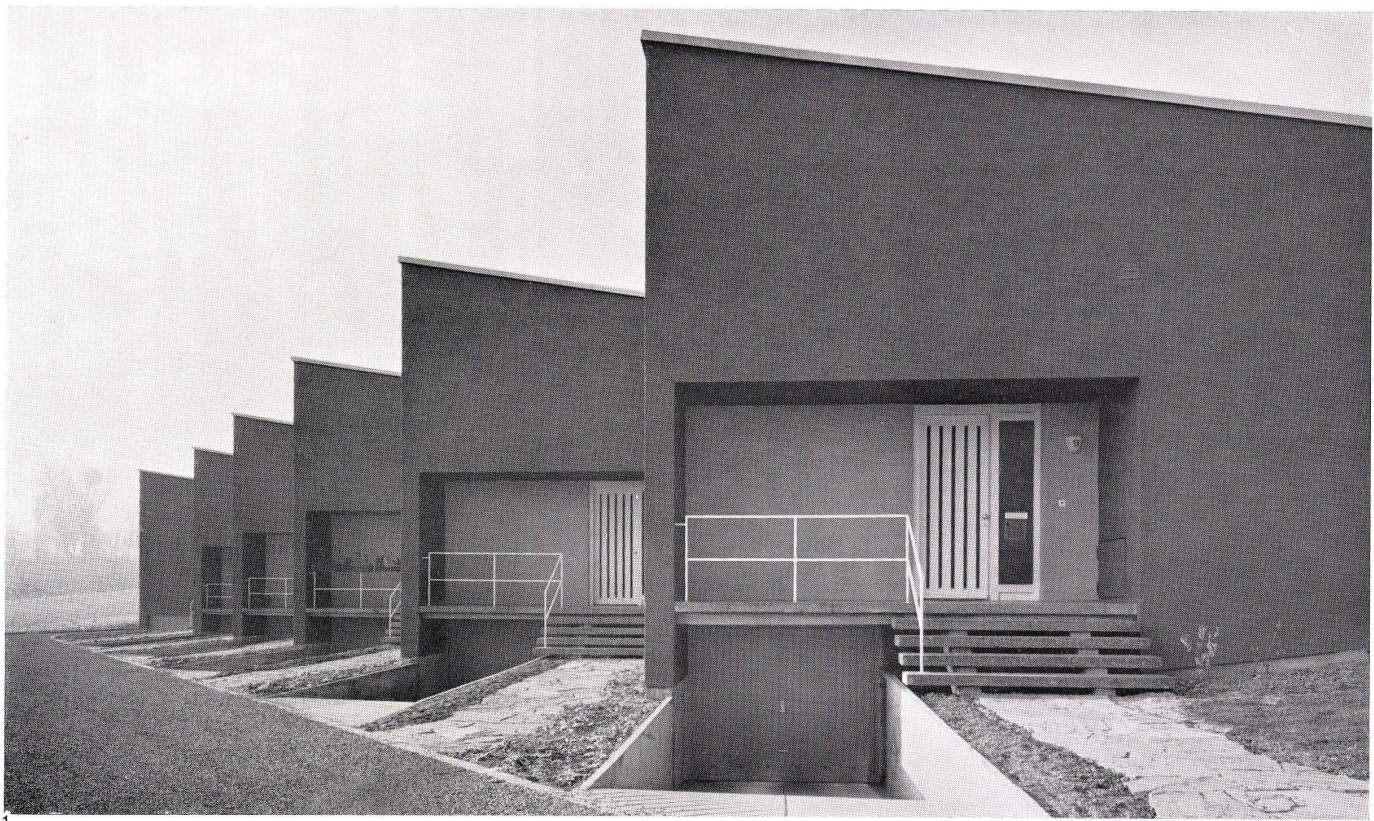
VI
Adalbert-Stifter-Straße

VII
Gerhardt-Hauptmann-Straße
P₁ Plastik / Plastique / Statue (G. Brenninger)
P₂ Brunnenanlage / Fontaine / Fountain (G. Brenninger)

1
Ansicht von Süden.
Vue du sud.
View from the south.

2
Reihenhäuser von Südwesten.
Maisons en rangée du sud-ouest.
Terrace houses from south-west.

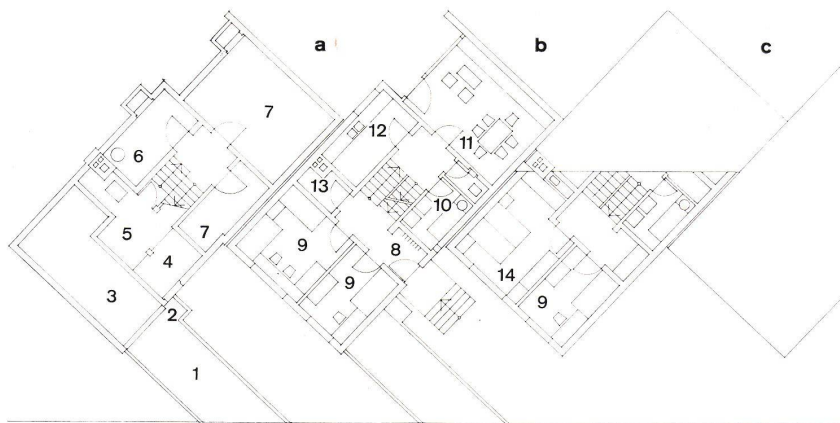




1
Reihenhäuser von Nordosten. Fünf Gebäude Typ C, letztes Gebäude Typ A.
Maisons en rangée du nord-est. Cinq bâtiments type C, dernier bâtiment type A.
Terrace houses from north-east. Five buildings type C, last building type A.

2
Reihenhäuser Typ A, Längsschnitt 1 : 300.
Maisons en rangée type A. Section longitudinale.
Terrace houses type A. Longitudinal section.

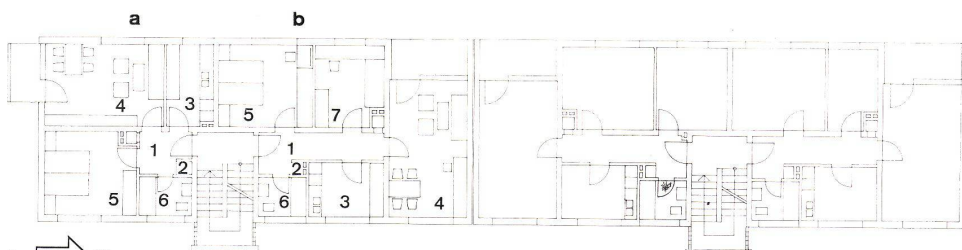
Neuburg ist eine Stadt mit 17000 Einwohnern. Die sehr einheitliche Altstadt liegt auf einem Hügel am linken Donauufer. Die charakteristische Silhouette ist weithin sichtbar. 1960 entstand im Westen der Stadt eine neue Wohnsiedlung für Bundesbedienstete. Sie mußte im Rahmen des sozialen Wohnungsbauens liegen. Als Baugelände stand ein Osthang zur Verfügung, reizvoll durch seine Lage mit Blick auf die Stadtkrone, sanfte Hügelketten im Norden, eine weiträumige Landschaft im Süden und ganz nahe ein ehemaliger Festungswall mit alten Bäumen. Gewisse Bindungen waren hinsichtlich der Erschließung durch eine vorhandene, senkrecht zum Hang verlaufende Straße gegeben. In drei



3
Reihenhäuser Typ A. Grundrisse 1 : 300.
Maisons en rangée type A. Plans.
Terrace houses type A. Plans.

4
Gebäude 25. Grundriß 1 : 300.
Bâtiment 25. Plan.
Building 25. Plan.

- a Keller / Cave / Cellar
- b Erdgeschoß / Rez-de-chaussée / Ground level
- c Obergeschoß / Etage supérieur / Upper level
- 1 Rampe / Slope
- 2 Aschentonne / Cendres / Back hearth
- 3 Garage
- 4 Kohlen / Charbon / Coal
- 5 Heizung / Chauffage / Heating
- 6 Waschküche / Buanderie / Wash house
- 7 Vorräte / Garde-manger / Pantry
- 8 Garderobe / Cloak-room
- 9 Schlafzimmer / Chambre à coucher / Bedroom
- 10 Bad / Bain / Bath
- 11 Wohnzimmer / Salle de séjour / Living-room
- 12 Küche / Cuisine / Kitchen
- 13 Abstellraum / Dépôt / Storage
- 14 Elternschlafzimmer / Chambre à coucher des parents / Parents' bedroom



- a 2-Zimmer-Wohnung / Appartement à 2 pièces / Flat with 2 rooms
- b 3-Zimmer-Wohnung / Appartement à 3 pièces / Flat with 3 rooms
- 1 Flur / Corridor
- 2 Abstellraum / Dépôt / Storage
- 3 Küche / Cuisine / Kitchen
- 4 Wohnraum / Salle de séjour / Living-room
- 5 Elternschlafraum / Chambre à coucher des parents / Parents' bedroom
- 6 Bad / Bain / Bath
- 7 Kinderzimmer / Chambre des enfants / Children's room

Baugebieten, zwar benachbart, aber mit vorgegebenen Abgrenzungen, sollten 18 Reihenhäuser und 95 Stockwerkswohnungen verschiedener Größe mit höchstens 4 Geschossen erstellt werden. Durch die Vielfalt der Wohnungstypen bot sich eine sehr differenzierte Lösung der Bauaufgabe an, die sich angenehm auf das Wohnklima auswirkt. Die vorhandene gesamte Grundstücksfläche ermöglichte eine gesunde Bebauungsdichte. Die Anordnung der Baumassen vermeidet eine Verschattung der Grünflächen und der Wohnungen. Geräumige Freiflächen — soweit als möglich ohne Fahrverkehr — bilden bei dem im Osten gelegenen Baugebiet zwei sich durchdringende Räume, deren Schnittpunkt von einer Brunnenanlage und einer Baumgruppe markiert wird. Die Freiräume an den Reihenhäusern öffnen sich nach Süden und lassen die unberührte Landschaft bis zu den, den Abschluß bildenden Stockwerksbauten eindringen. Die im Westen gelegene Gebäudegruppe wendet sich und folgt damit der Geländeform. Als Gelenk ist ein Baukörper eingefügt, der durch seine Stellung und Form eine vermittelnde Funktion zwischen den Richtungen der Gebäudetypen und einer geplanten Erweiterung übernehmen soll. Der freie Ausblick in die Landschaft gegen Süden wird durch einen plastischen Akzent in Gebäudehöhe gesteigert. Die ganz bewußte Gruppierung der höchsten Wohngebäude auf der höchsten Stelle des Hanges läßt die Neigung des Geländes von 10% noch stärker in Erscheinung treten.

Unabhängbare Auflagen des Bauherrn:

Sämtliche Räume sind von einem Flur aus zu erschließen, Einhaltung genau festgelegter Raumgrößen und Ofenheizung beim größeren, Etagenheizung beim geringeren Teil der Stockwerkswohnungen, bei den Reihenhäusern Zentral- bzw. Warmluftheizung. Kostengefüge im Rahmen des sozialen Wohnungsbaus. Die Grundrißgestaltung und Form der Reihenhäuser ist ganz auf die Hanglage abgestimmt — gegen Südosten ein zweigeschossiger Schlaftteil —, am Halbgeschoß, ebenerdig mit dem anschließenden Gelände, Küche und Wohnraum mit Blick auf die Landschaft im Südwesten. Durch die Staffelung ergeben sich vor den Wohnräumen uneingesehene Außenwohnbezirke. An der Eingangsseite unter dem zweigeschossigen Teil ist eine Tiefgarage mit Abfahrtsrampe.

Die architektonische Erscheinungsform wurde beeinflusst von den charakteristischen Elementen der in dieser Gegend heimischen Altmühltalbauweise. Ihre wesentlichen Merkmale sind aufgenommen: Flache Dachausbildung — Mauerwerkskörper mit stark plastischem Charakter — Farbigkeit der Putzfassade. Mit einfachen konstruktiven Mitteln, ohne jede kunstgewerbliche Dekoration, bekennt sich die Architektur zum sozialen Wohnungsbau, der in Westdeutschland leider oft einen fragwürdigen, negativen Beigeschmack hat.

Der Architekt hat es als seine Aufgabe betrachtet, der Anlage einen klaren Ausdruck zu geben und dem Geist der Vermassung durch individuelle Baukörperformen verschiedener Variationen entgegenzuwirken. Eine ausgezeichnete landschaftliche Situation hat diese Bestrebungen in hohem Maße unterstützt.

F. K.

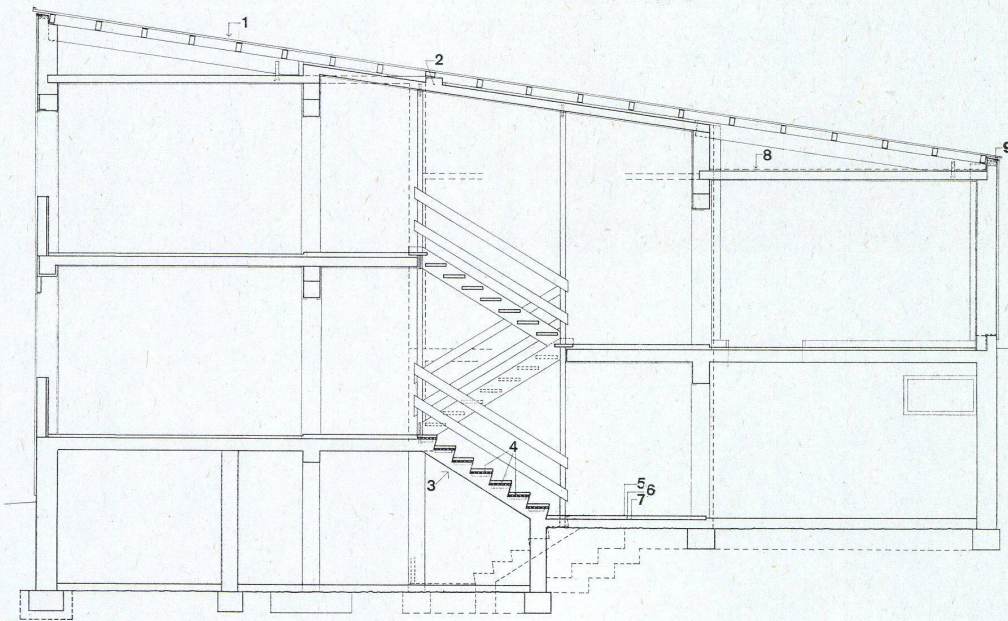


1
Gebäude 26 und 28. Westansicht.
Bâtiment 26 et 28. Vue de ouest.
Building 26 and 28. View from the west.

2
Gebäude 3. Detail Südwestseite.
Bâtiment 3. Détail côté du sud-ouest.
Building 3. Detail south-west side.

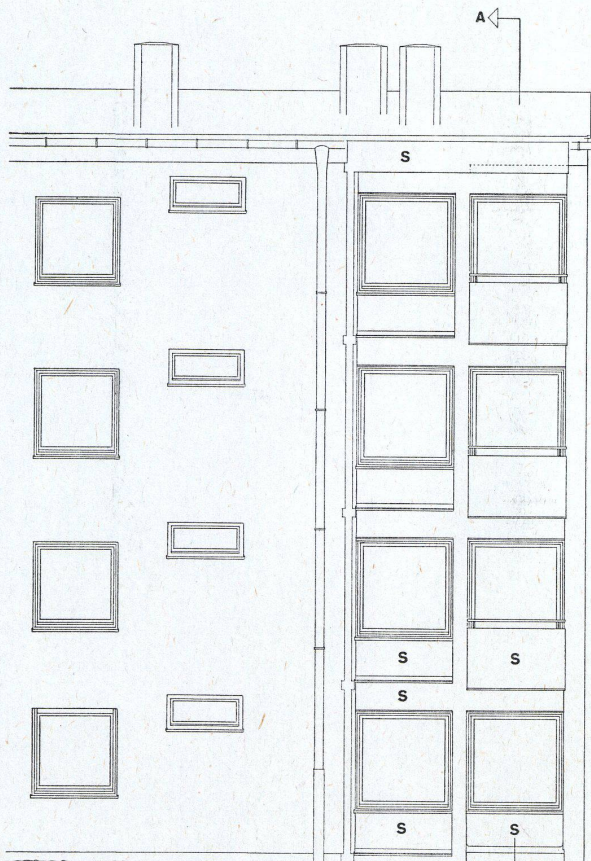
**Wohnsiedlung in
Neuburg
an der Donau**

Colonie d'habitation à Neuburg (Donau)
Settlement in Neuburg (Donau)



Reihenhäuser Typ A. Schnitt.
Maisons en rangée type A. Section.
Terrace houses type A. Section.

- 1 Kiespreßdach / Toit en gravier aggloméré / Pressed gravel roof
- 2 Stahlbetonüberzug (Deckenaufleger) / Revêtement en béton à l'acier (appui de plafond) / Reinforced concrete coat (ceiling support)
- 3 Stahlbetonlaufplatte / Plaque courante en béton à l'acier / Reinforced concrete landing slab
- 4 Trittstufen in Eiche / Marches en chêne / Oak steps
- 5 Kunststeinplatten / Panneaux en pierres artificielles / Artificial stone slabs
- 6 Mörtelbett / Embase en mortier / Bed of mortar
- 7 Bitumenpappe / Carton bitumé / Bitumenous roofing paper
- 8 Steinwolle / Laine de pierre / Stone wool
- 9 Luftschlitz (Dachbelüftung) / Fente d'aération (Ventilation des combles / Louver (roof ventilation)



Gebäude 3. Südwestseite.
Bâtiment 3. Côté du sud-ouest.
Building 3. South-west side.

- I Ansicht / Vue / View
- II Schnitt AA / Section AA / Section AA
- III Grundriß / Plan

- 1 Rolläden / Volet / Roller blind
- 2 Heraklith 2,5 cm / Héraklith 2,5 cm / Heraklith 2,5 cm.
- 3 Fußbodenkonstruktion: Linoleum, synthetischer Anhydrit, Sillanmatte / Plancher: linoléum, anhydrite synthétique, natte Sillan / Floor: linoleum, synthetic anhydrite, Sillan mat
- 4 Zementestrich / Aire en ciment / Cement floor
- 5 Kiespreßdach / Toit en gravier aggloméré / Pressed gravel roof
- 6 Steinwolle / Laine de pierre / Stone wool
- 7 Sichtbeton / Béton exposé / Exposed concrete

