

# **Stahlhaus in Belvedere, Kalifornien = Maison en acier à Belvedere, Californie = Steel house in Belvedere, California**

Autor(en): **Zietzschmann, Ernst**

Objektyp: **Article**

Zeitschrift: **Bauen + Wohnen = Construction + habitation = Building + home : internationale Zeitschrift**

Band (Jahr): **16 (1962)**

Heft 4: **Einfamilienhäuser = Maisons familiales = One-family houses**

PDF erstellt am: **08.07.2024**

Persistenter Link: <https://doi.org/10.5169/seals-331168>

## **Nutzungsbedingungen**

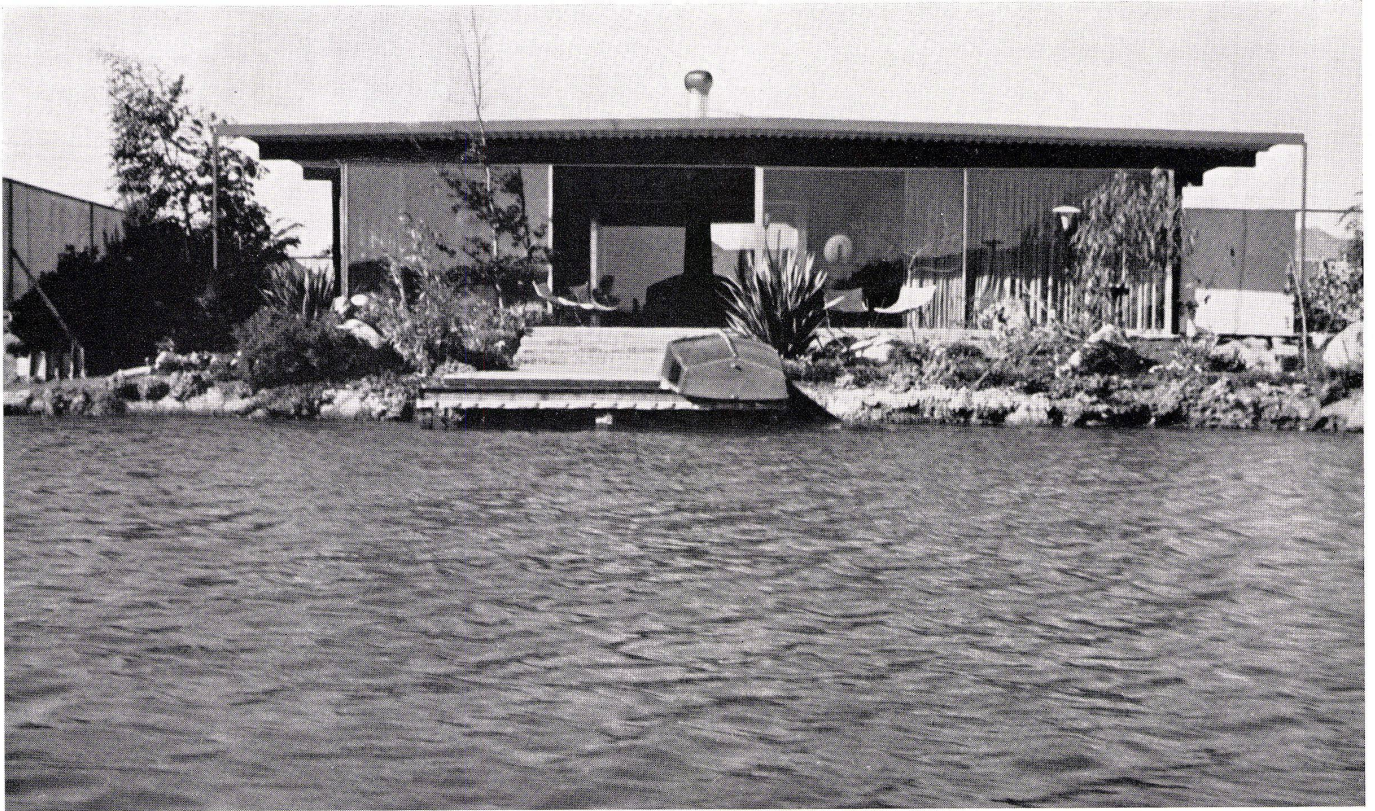
Die ETH-Bibliothek ist Anbieterin der digitalisierten Zeitschriften. Sie besitzt keine Urheberrechte an den Inhalten der Zeitschriften. Die Rechte liegen in der Regel bei den Herausgebern.

Die auf der Plattform e-periodica veröffentlichten Dokumente stehen für nicht-kommerzielle Zwecke in Lehre und Forschung sowie für die private Nutzung frei zur Verfügung. Einzelne Dateien oder Ausdrucke aus diesem Angebot können zusammen mit diesen Nutzungsbedingungen und den korrekten Herkunftsbezeichnungen weitergegeben werden.

Das Veröffentlichen von Bildern in Print- und Online-Publikationen ist nur mit vorheriger Genehmigung der Rechteinhaber erlaubt. Die systematische Speicherung von Teilen des elektronischen Angebots auf anderen Servern bedarf ebenfalls des schriftlichen Einverständnisses der Rechteinhaber.

## **Haftungsausschluss**

Alle Angaben erfolgen ohne Gewähr für Vollständigkeit oder Richtigkeit. Es wird keine Haftung übernommen für Schäden durch die Verwendung von Informationen aus diesem Online-Angebot oder durch das Fehlen von Informationen. Dies gilt auch für Inhalte Dritter, die über dieses Angebot zugänglich sind.

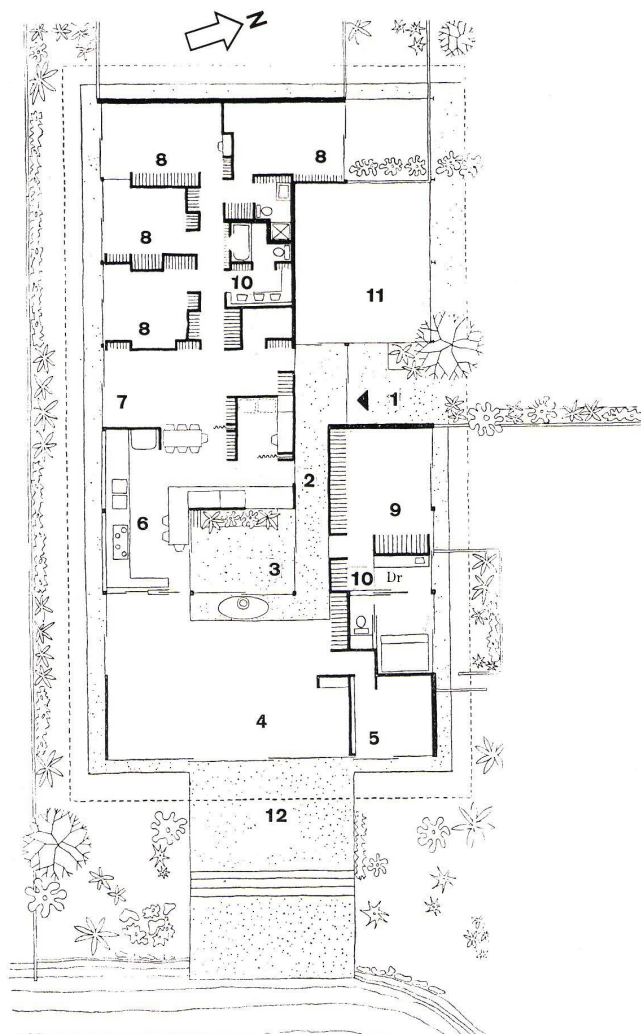


Raphael S. Soriano, San Francisco

## Stahlhaus in Belvedere, Kalifornien

Maison en acier à Belvedere, Californie  
Steel house in Belvedere, California

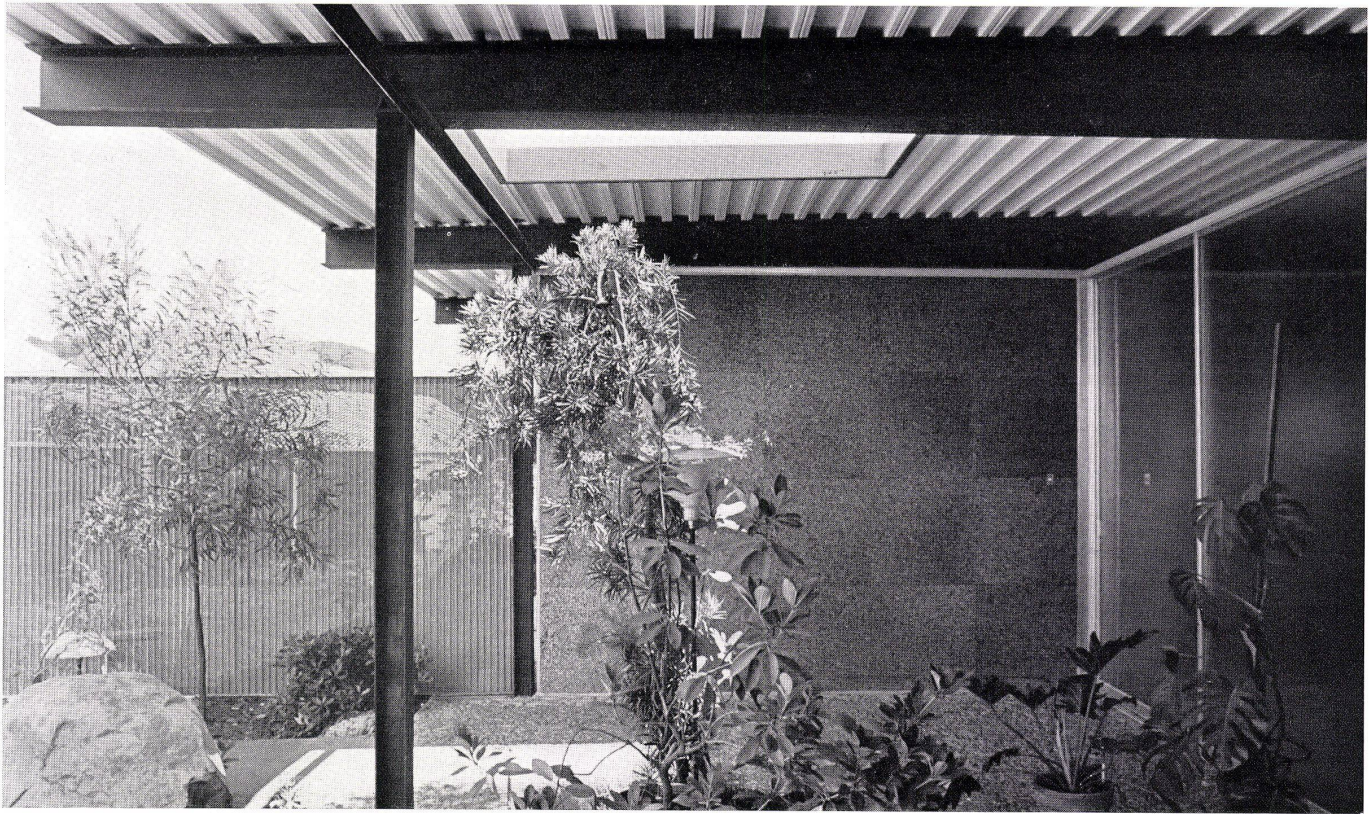
Ansicht von Westen mit Bootanlegeplatz.  
Vue de l'ouest et embarcadère.  
View from west with boat landing.



Grundriß 1 : 250.

Plan.

- 1 Eingang / Entrée / Entrance
- 2 Korridor zum Wohnraum / Corridor menant à la salle de séjour / Corridor for the living-room
- 3 Atriumgarten / Atrium-jardin / Patio
- 4 Wohn- und Eßraum / Salle de séjour et aire des repas / Living-dining-room
- 5 Bibliothek / Bibliothèque / Library
- 6 Küche mit Frühstücksbar / Cuisine et bar / Kitchen and breakfast counter
- 7 Kinderspielzimmer / Salle de jeux pour les enfants / Children's playroom
- 8 Kinderschlafzimmer / Chambre à coucher des enfants / Children's bedroom
- 9 Elternschlafzimmer / Chambre à coucher des parents / Parents' bedroom
- 10 Ankleideraum mit Bad / Garderobe et bain / Dressing-room and bath
- 11 Garage
- 12 Gartenterrasse / Terrasse-jardin / Terrace

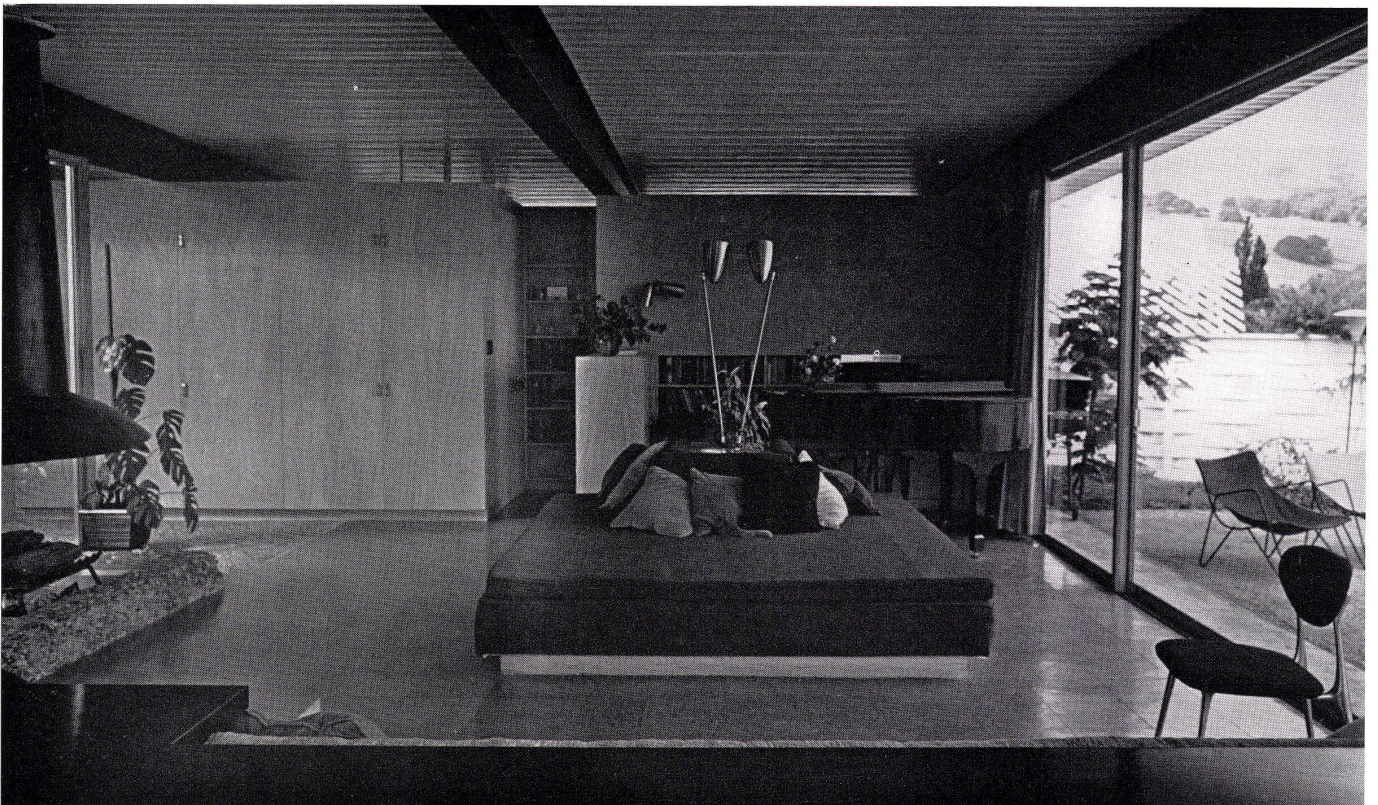
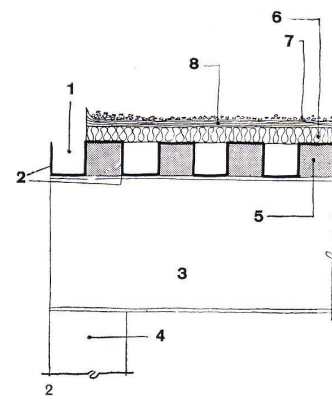


1  
Eingang.  
Entrée.  
Entrance.

2  
Konstruktionsdetail 1 : 10.  
Détail de la construction.  
Detail of construction.

- 1 Dachrinne / Gouttière / Gutter
- 2 Korrigierte Stahlplatten / Plaques d'acier corruguées / Corrugated sheet metal
- 3 Stahlträger / Poutrelles en acier / Girder iron
- 4 Stahlsäule Ø 10 cm / Pilier d'acier Ø 10 cm / Steel pillar Ø 10 cm.
- 5 Plexiglasscheiben / Vitres de Plexiglas / Plexiglass panes
- 6 2,5 cm Glasfaserisolierung / Isolation de fibre de verre 2,5 cm / Fibre-glass insulation 2,5 cm.
- 7 Weißer Ziegelschrot / Débris de tuile blancs / White brick chips
- 8 Dachpappeisolierung / Isolation de carton bitumé / Roofing felt insulation

3  
Wohnraum mit Westfenster. Bewegliche und veränderliche Schrankelemente.  
Salle de séjour avec fenêtre à l'ouest. Eléments d'armoire démontables.  
Living-room with west window. Movable and adjustable elements of cupboard.



Der Grundriß dieses Hauses besteht aus zwei Quadraten von je 12 m Seitenlänge, das eine für die Erwachsenen, das andere für die Kinder. Ein Atriumgarten und die Küche bilden das Verbindungsglied. Soriano nützt in diesem Haus die Materialeigenschaften des Stahls soweit wie möglich aus, indem er Stahlträger von 12 m Spannweite, die er auf Stahlsäulen festschweißt, verwendet; sie haben auf beiden Seiten eine jeweilige Auskragung von 1,4 m.

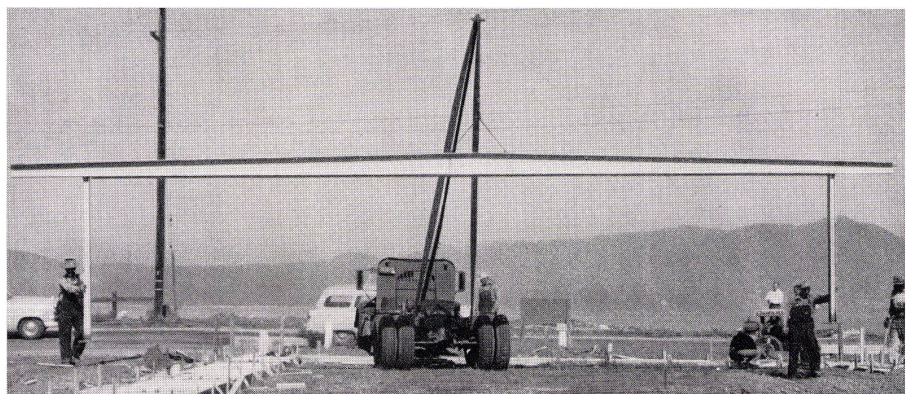
Die Säulen stehen in der Flucht der Außenwände und erlauben somit eine völlig freie Grundrißgestaltung des Hausinneren, die noch erweitert ist durch den Einbau von vorgefertigten beweglichen Schrankelementen, die je nach den Bedürfnissen der Familie verschoben werden können.

Mit wenigen Ausnahmen bestehen die Außenwände aus Glasschiebetüren. Die von tragenden Elementen vollständig freie Ostseite erlaubt eine ungehinderte Aussicht auf den See, an dem das Haus liegt.

Alle Schrank- und Zwischenwandelemente haben die Höhe von 2,4 m und reichen bis an die Unterkante der Stahlträger. Dadurch entstehen zwischen den Stahlträgern überall Öffnungen, durch die die Zimmer auch visuell miteinander verbunden sind. Zugleich als Decke und als eigentliche Dachkonstruktion dienen korrigierte Stahlblechtafeln; die Zwischenräume, die durch die Form dieser Stahlblechtafeln zwischen eigentlicher Isolationsunterkante und der Oberkante des Stahlbalkens entstehen, sind mit kleinen Plexiglasscheiben geschlossen. Die Wärmeisolierung besteht aus 2,5 cm Glasfaser, worauf die eigentliche Dachhaut zu liegen kommt, die wiederum gegen Austrocknung durch eine Schicht weißen Ziegelschrots geschützt wird.

Man betritt das Haus von Norden neben einem Autoabstellplatz und kommt in einen nicht gerade repräsentativ wirkenden, schmalen Korridor. Er besitzt eine Tür zur Küche und wird in seinem vorderen Ende begrenzt durch einen Atriumgarten. Es folgt der große, gegen Osten und die Aussicht liegende Wohn- und Eßraum, neben welchem eine kleine Bücherei liegt. Hinter dieser Bücherei sind Schlafraum, Bad und Ankleidezimmer der Eltern zu finden. Die Küche hat einen L-förmigen Grundriß. Zwischen Küche und Spielzimmer steht der Frühstückstisch. Vier Kinderschlafzimmer sind mit einem Bad und einer Dusche ergänzt. Sie liegen an der Westseite des Hauses mit Fenstern gegen Süden und Norden.

Die Stahlbalken bestehen aus Stahlblechstege mit aufgeschweißten Flanschen. Die Stege sind entsprechend dem Verlauf der Drucklinien in der Mitte höher als an den Enden, wodurch die Dachneigung erreicht wird. Die kleinen Plexiglasscheiben sind ohne Kitt und Abdeckleisten eingefügt. Zie



1  
Ostecke mit Dachöffnung, Blick zum Eingang.  
Coin est avec ouverture du toit, vue vers l'entrée.  
East corner with roof opening, looking toward entrance.

2  
Vorfabrizierte Schrankelemente werden eingebaut.  
Éléments d'armoire démontables sur le chantier.  
Prefabricated elements of cupboards set up on the site.

3  
Die Stahljoche sind 40' (12,00) freitragend.  
Les profils d'acier avancent de 40' (12,00) dans le vide.  
The steel sections project free for 40' (12,00).