

# **Kolonie von Wochenendhäusern in Karuizawa, Japan = Colonie de maisons de week-end à Karuizawa = Week-end house colony at Karuizawa**

Autor(en): **[s.n.]**

Objektyp: **Article**

Zeitschrift: **Bauen + Wohnen = Construction + habitation = Building + home : internationale Zeitschrift**

Band (Jahr): **16 (1962)**

Heft 6: **Bauten für Ferien und Freizeit = Bâtiments de vacances et de récréation = Holiday houses and recreation buildings**

PDF erstellt am: **08.07.2024**

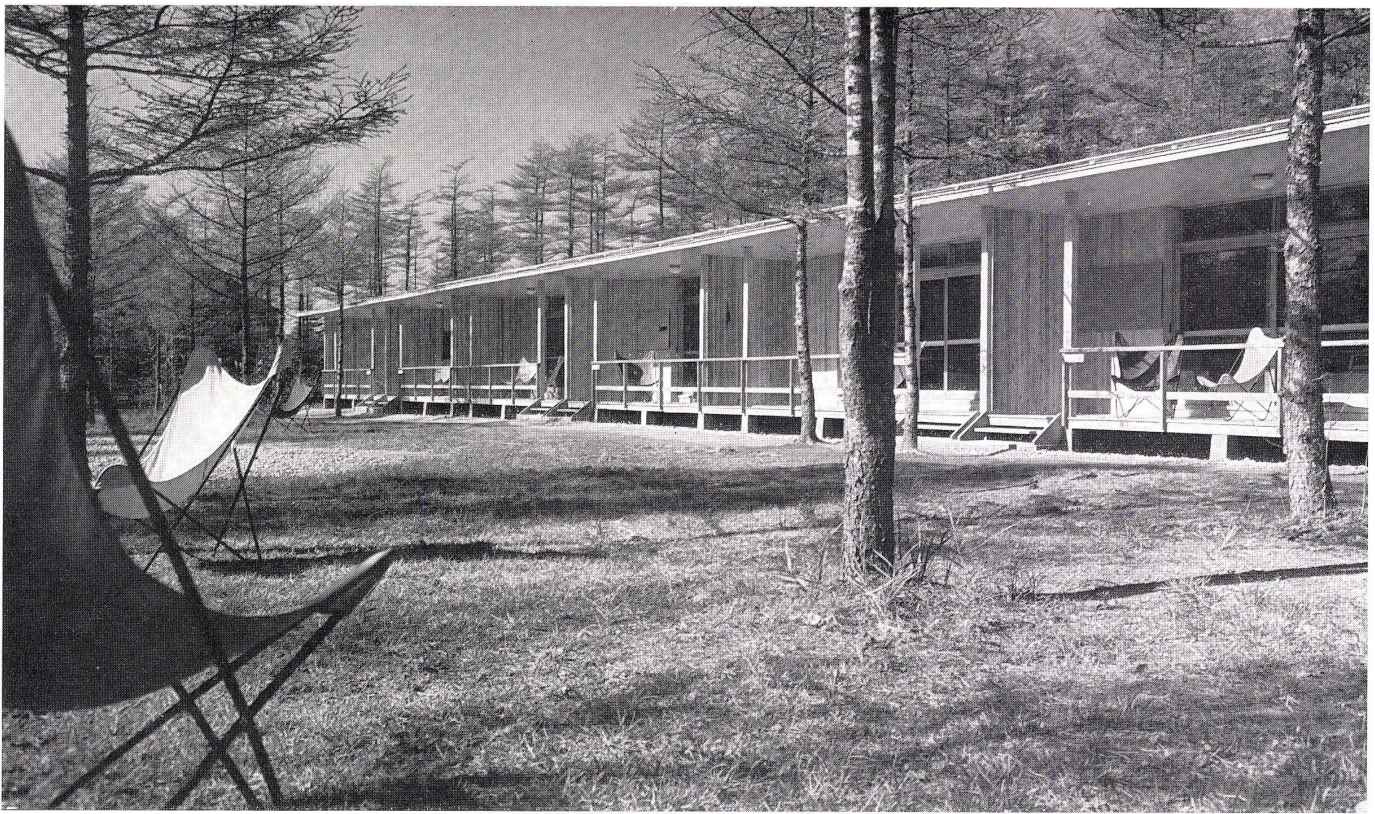
Persistenter Link: <https://doi.org/10.5169/seals-331224>

## **Nutzungsbedingungen**

Die ETH-Bibliothek ist Anbieterin der digitalisierten Zeitschriften. Sie besitzt keine Urheberrechte an den Inhalten der Zeitschriften. Die Rechte liegen in der Regel bei den Herausgebern. Die auf der Plattform e-periodica veröffentlichten Dokumente stehen für nicht-kommerzielle Zwecke in Lehre und Forschung sowie für die private Nutzung frei zur Verfügung. Einzelne Dateien oder Ausdrucke aus diesem Angebot können zusammen mit diesen Nutzungsbedingungen und den korrekten Herkunftsbezeichnungen weitergegeben werden. Das Veröffentlichen von Bildern in Print- und Online-Publikationen ist nur mit vorheriger Genehmigung der Rechteinhaber erlaubt. Die systematische Speicherung von Teilen des elektronischen Angebots auf anderen Servern bedarf ebenfalls des schriftlichen Einverständnisses der Rechteinhaber.

## **Haftungsausschluss**

Alle Angaben erfolgen ohne Gewähr für Vollständigkeit oder Richtigkeit. Es wird keine Haftung übernommen für Schäden durch die Verwendung von Informationen aus diesem Online-Angebot oder durch das Fehlen von Informationen. Dies gilt auch für Inhalte Dritter, die über dieses Angebot zugänglich sind.



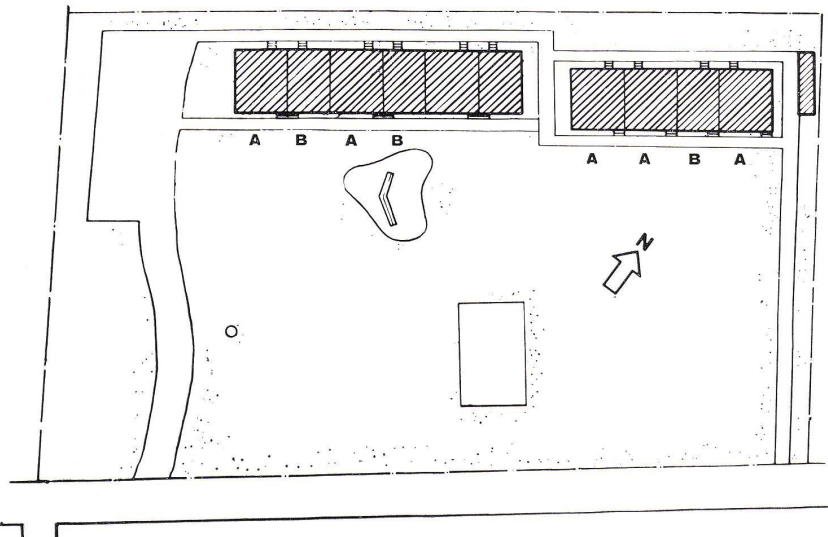
Yoshiro Taniguchi, Tokio

## Kolonie von Wochenendhäusern in Karuizawa, Japan

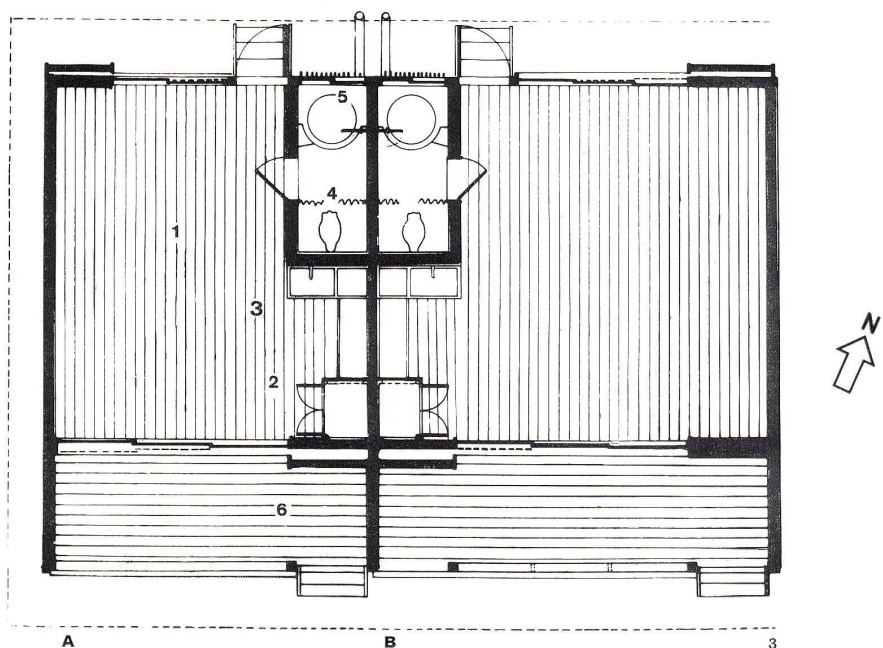
Colonie de maisons de week-end à Karuizawa

Week-end house colony at Karuizawa

Plan und Ausführung: 1956



2



1 Gesamtansicht der Sommerhaus-Gruppe.  
Vue générale du groupe résidentiel.  
General view of the summer houses.

2 Lageplan 1 : 800.  
Plan de situation.  
Site plan.

A, B Verschiedene Wohnungstypen.  
A, B Différents types d'appartements.  
A, B Different types of dwellings.

3 Grundriß eines Wohnungspaares 1 : 100.  
Plan d'un appartement pour un couple.  
Plan of a double dwelling.

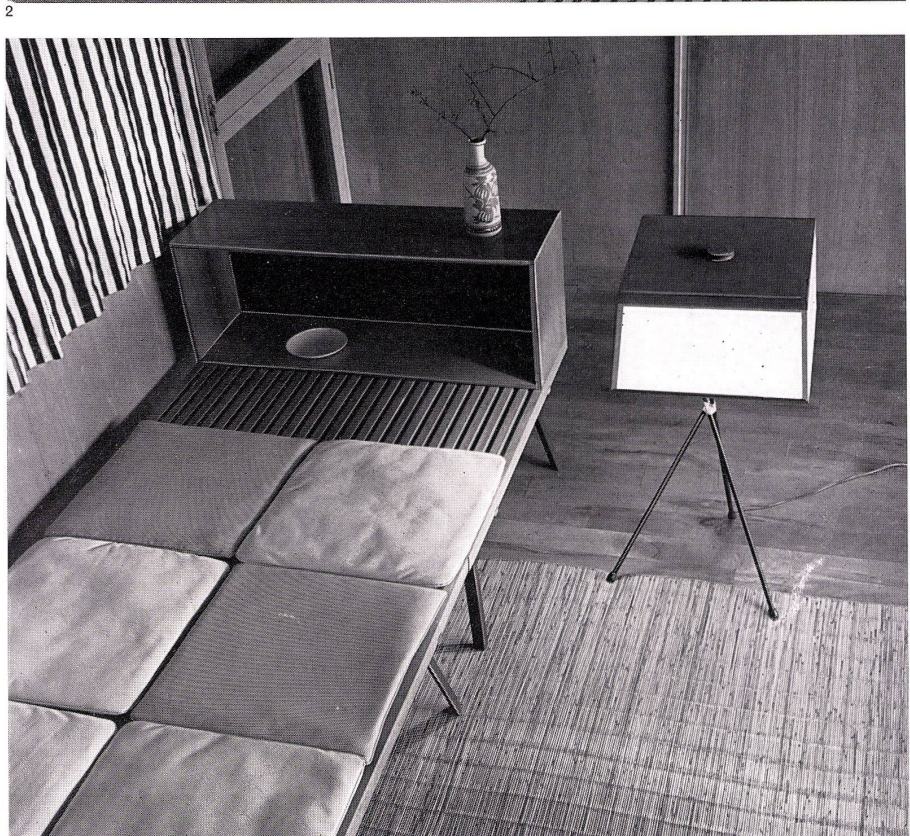
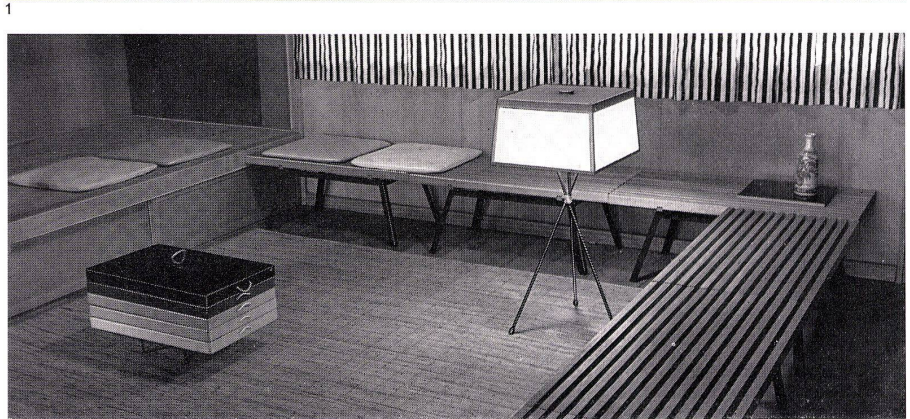
A Kleiner Wohnungstyp 35 m<sup>2</sup> / Type d'appartement plus petit / Small dwelling type  
B Großer Wohnungstyp 44 m<sup>2</sup> / Grand type d'appartement / Large dwelling type

1 Wohnraum / Living room / Living-room  
2 Schrank / Armoire / Cupboard  
3 Kochnische / Cuisinette / Kitchenette  
4 Toilette / Toilet  
5 Bad / Bain / Bath  
6 Veranda / Véranda / Veranda

In den schönen Lärchenwäldern bei Karuizawa — dem berühmten Hochlandferienort in einer Entfernung von 150 km im Nordwesten von Tokio — wurden Ferienhäuser für zehn untereinander bekannte Familien gebaut, die folgenden Berufsgruppen angehören: Maler, Musiker, Tänzer, Politiker, Ingenieure, Kaufleute, Farbenhändler und dazu der Architekt selbst. Da sie nicht zuviel ausgeben wollten, wurde alles auf der Basis gegenseitiger Hilfe unternommen.

Es gibt zwei Einheiten von Einzimmerwohnungen: Typ A mit 35 m<sup>2</sup> und Typ B mit 44 m<sup>2</sup>. Jede Einheit hat direkten Zugang zu einer Gartenterrasse und zum Garten. In jedem Haus befinden sich eine normierte Kochnische und ein Badezimmer mit einer Holz- oder Gußeisenbadewanne im japanischen Stil. Alles Material wurde sorgfältig ausgewählt im Hinblick auf den niedrigen Baupreis, und dieser war ungefähr 30 Prozent unter den üblichen Baukosten: ungefähr 7400 Yen/m<sup>2</sup> (zirka 29 Franken/m<sup>2</sup>).

An der Terrassenbrüstung hängt eine Platte mit dem Symbol der jeweiligen Familie, wie: Katze, Horn, Haus, Säge, Vogel, Baum, Gras. Die Innenraumgestaltung hängt vom individuellen Geschmack und den besonderen Bedürfnissen der Familien ab. Die Fotos zeigen das Innere des Architektenwohnhauses. Bei den 60 x 120 cm großen Bänken handelt es sich um Klappbetten, die tags und nachts gebraucht werden können.

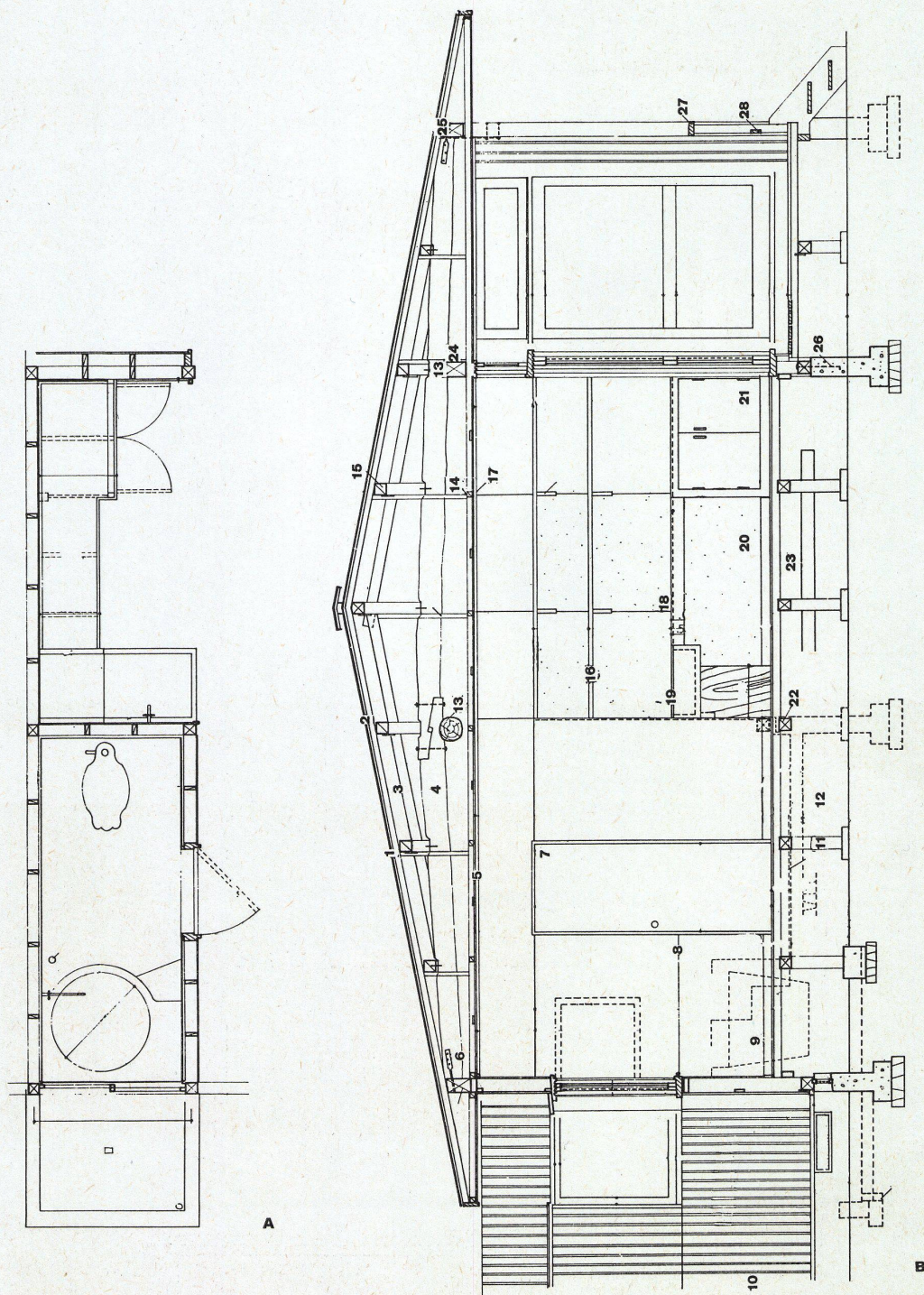


1  
Ausschnitt der Südfassade mit Gartentisch.  
Partie de la façade de sud avec tables de jardin.  
Detail of south elevation with garden table.

2  
Wohnschlafraum mit den typisch japanischen Möbeln.  
Pièce de séjour et de repos avec ces meubles typiquement japonais.  
Living-bedroom with typically Japanese furniture.

3  
Eine Schlafstätte.  
Un lieu de repos.  
A sleeping-place.

3



**A**  
Grundrißteil mit Küche und Bad 1 : 150.  
Partie du plan avec cuisine et bain.  
Part of plan with kitchen and bath.

**B**  
Schnitt.  
Coupe.  
Section.

- 1 Galvanisiertes Eisenblech / Tôle galvanisée / Galvanized sheet iron
- 2 Asphaltbelag / Asphalt / Asphalt pelt
- 3 Sparren, 3,6 x 4,0 / Chevrons / Rafter 3,6 x 4,0
- 4 Oberes Balkenende,  $\varnothing$  12 cm; Zedernholz / Partie supérieure  $\varnothing$  12 cm en bois de cèdre / Top end  $\varnothing$  12 cm cedar
- 5 Brett mit furnierten Zellen / Planche en contre-plaqué / Veneer ceiling board
- 6 Plette, 12 x 13 / Panne 12 x 12 / Purlin 12 x 13
- 7 Furnierte Tür / Porte en contre-plaqué / Veneer flash door
- 8 Betonwand / Paroi en béton / Concrete wall
- 9 Schnitt durch gußeiserne Badewanne / Coupe à travers la baignoire / Section of cast-iron bath tub
- 10 Außenwand; Zedernholzverkleidung  $b = 9$  / Paroi extérieure: recouverte en bois de cèdre / Outer wall, Cedar upright pannel
- 11 Mörtel / Mutel / Mortal
- 12 Betonplatte / Dalle en béton / Concrete slab
- 13 Oberes Balkenende,  $\varnothing$  15 cm / Partie supérieure  $\varnothing$  15 cm / Top end  $\varnothing$  15 cm
- 14 Gehänge 3 x 2,4 / Crochets 3 x 2,4 / Hanger 3 x 2,4
- 15 Plette, 10 x 10 / Panne 10 x 10 / Purlin 10 x 10
- 16 Schrank / Armoire / Cupboard
- 17 Furnier / Contre-plaqué / Veneer
- 18 Asbestbrett mit Siliziumbelag / Plaque amianté avec une couche de silicium / Asbest board silicon sprayed
- 19 Ablauf, Bassin / Ecoulement / Sink
- 20 Boden / Revêtement de sol / Flooring
- 21 Furnierte Türe / Renvoi d'eau / Veneer flashing
- 22 Schwelle, 10 x 10 / Seuil / Sleeper
- 23 5 x 5 Bodenbalken / Poutraison / Floor joist
- 24 Balken, 12 x 21 / Poutraison / Beam
- 25 Stahlbinder, 11 x 15 / Crochets / Steel binder
- 26 Ankerbolzen  $\varnothing$  9 mm / Cheville d'ancrage / Anchor bolt
- 27 Handleiste, 10 x 15 / Main-courante / Hand rail
- 28 Pfosten 7,5 x 3,8 / Colonne / Post