

# **Neues Bürogebäude in Gütersloh mit Grossräumen für je 900 Arbeitsplätze = Immeuble de bureaux à Gütersloh avec des grands locaux à 900 place de travail = New office building in Gütersloh with large offices accomodating 900 persons each**

Autor(en): [s.n.]

Objektyp: **Article**

Zeitschrift: **Bauen + Wohnen = Construction + habitation = Building + home :  
internationale Zeitschrift**

Band (Jahr): **17 (1963)**

Heft 1

PDF erstellt am: **17.09.2024**

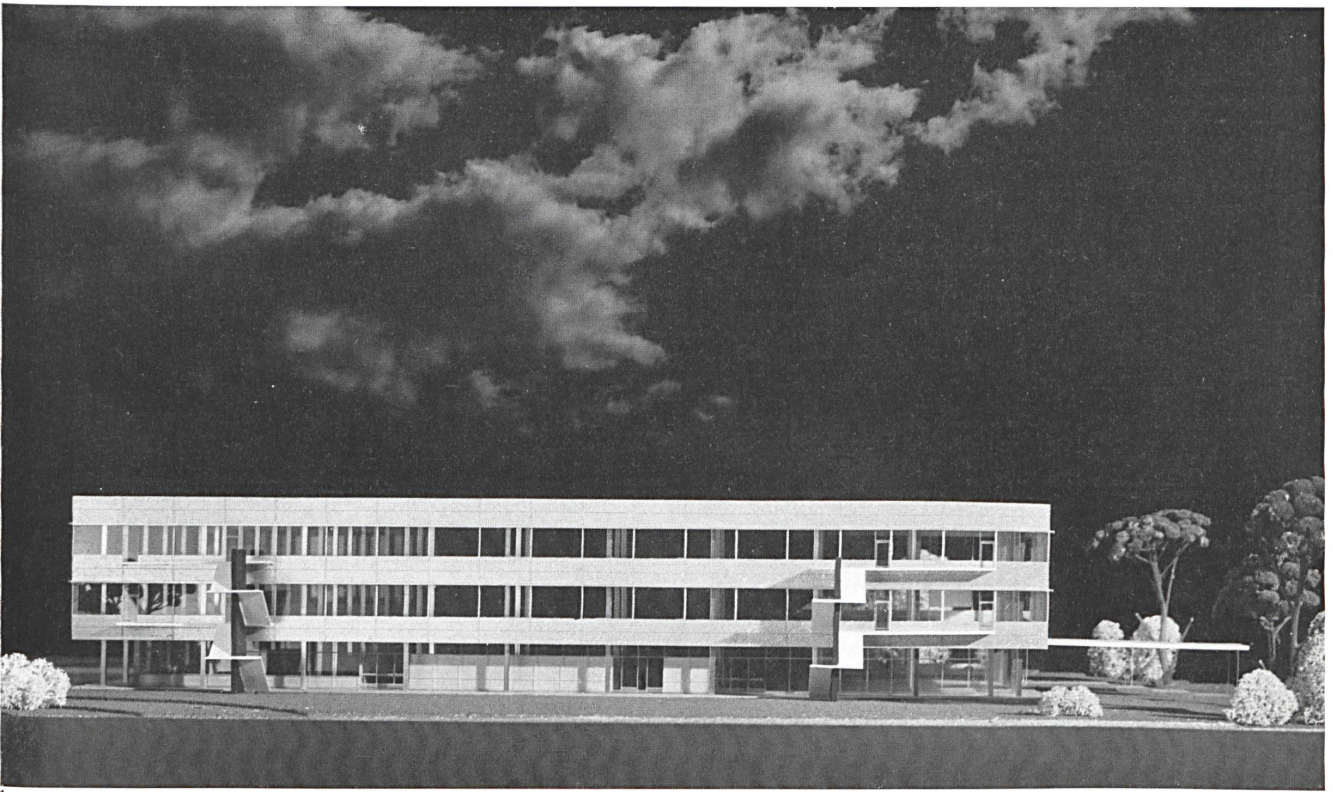
Persistenter Link: <https://doi.org/10.5169/seals-331531>

## **Nutzungsbedingungen**

Die ETH-Bibliothek ist Anbieterin der digitalisierten Zeitschriften. Sie besitzt keine Urheberrechte an den Inhalten der Zeitschriften. Die Rechte liegen in der Regel bei den Herausgebern. Die auf der Plattform e-periodica veröffentlichten Dokumente stehen für nicht-kommerzielle Zwecke in Lehre und Forschung sowie für die private Nutzung frei zur Verfügung. Einzelne Dateien oder Ausdrucke aus diesem Angebot können zusammen mit diesen Nutzungsbedingungen und den korrekten Herkunftsbezeichnungen weitergegeben werden. Das Veröffentlichen von Bildern in Print- und Online-Publikationen ist nur mit vorheriger Genehmigung der Rechteinhaber erlaubt. Die systematische Speicherung von Teilen des elektronischen Angebots auf anderen Servern bedarf ebenfalls des schriftlichen Einverständnisses der Rechteinhaber.

## **Haftungsausschluss**

Alle Angaben erfolgen ohne Gewähr für Vollständigkeit oder Richtigkeit. Es wird keine Haftung übernommen für Schäden durch die Verwendung von Informationen aus diesem Online-Angebot oder durch das Fehlen von Informationen. Dies gilt auch für Inhalte Dritter, die über dieses Angebot zugänglich sind.



W. Henn, Braunschweig

## Neues Bürogebäude in Gütersloh mit Großräumen für je 900 Arbeitsplätze

Immeuble de bureaux à Gütersloh avec des  
grands locaux à 900 place de travail  
New Office Building in Gütersloh with large  
offices accommodating 900 persons each

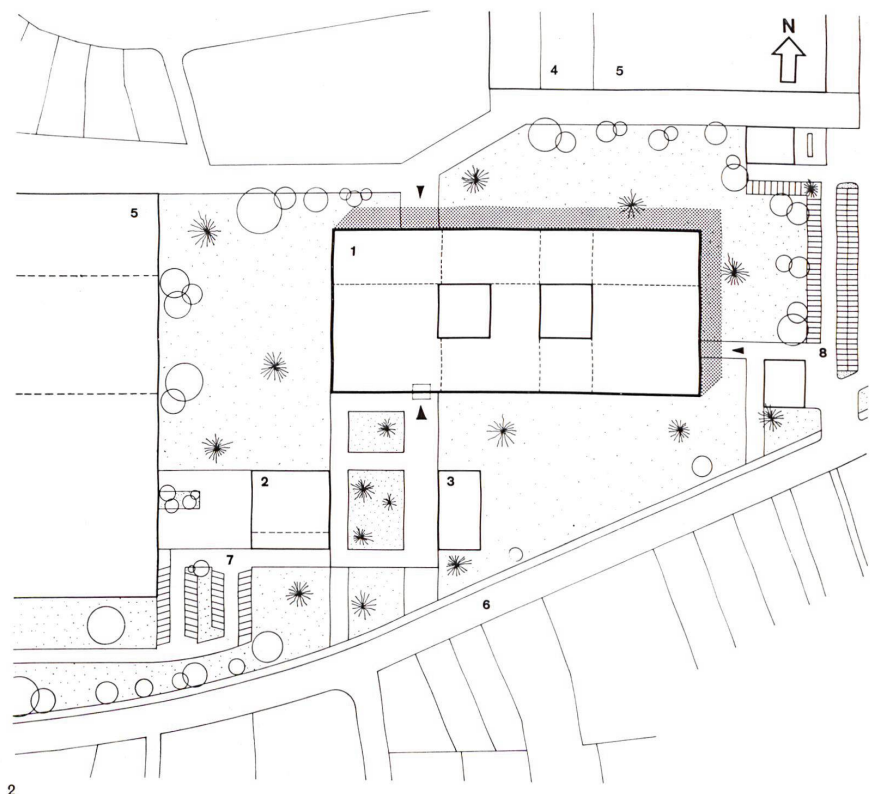
Entwurf 1961

1  
Modellaufnahme der Ostfassade.  
Photo de maquette, façade est.  
Model view of the east elevation.

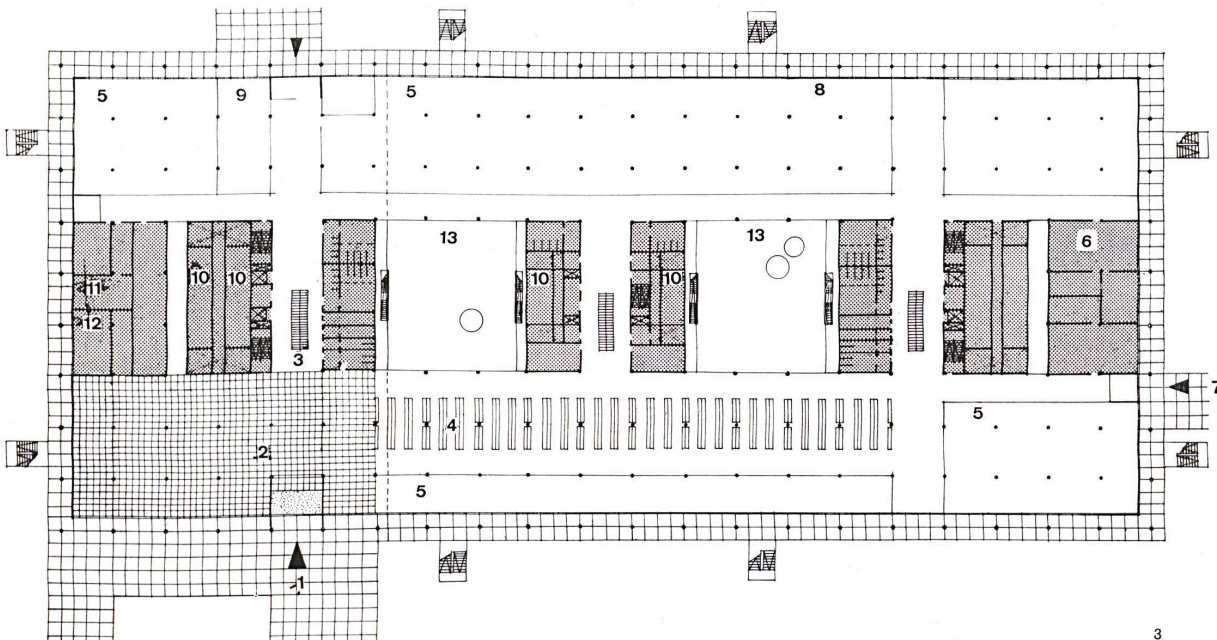
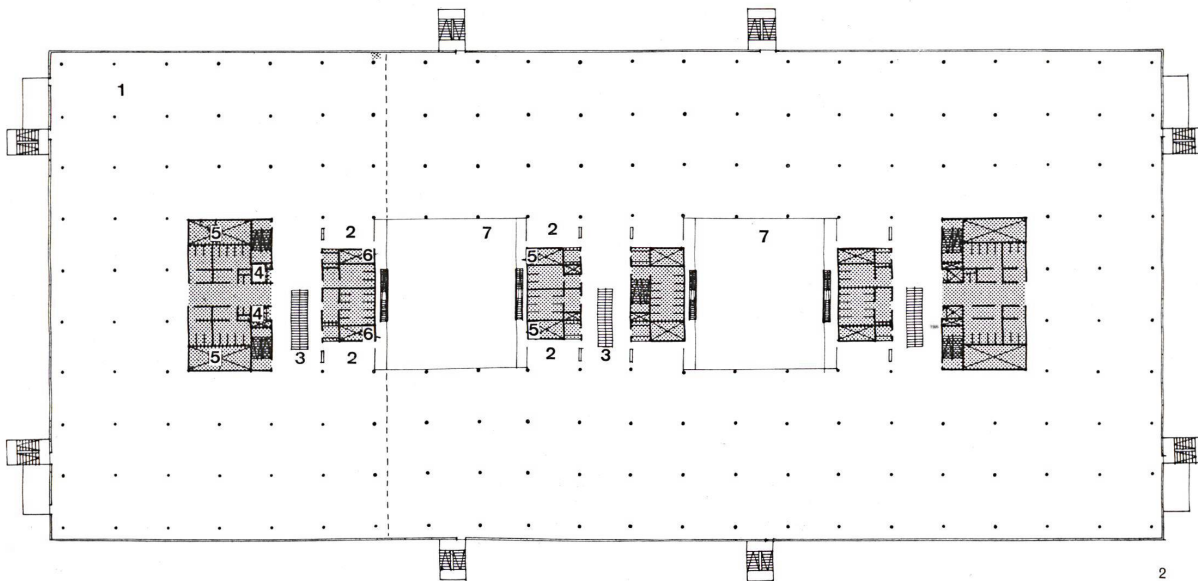
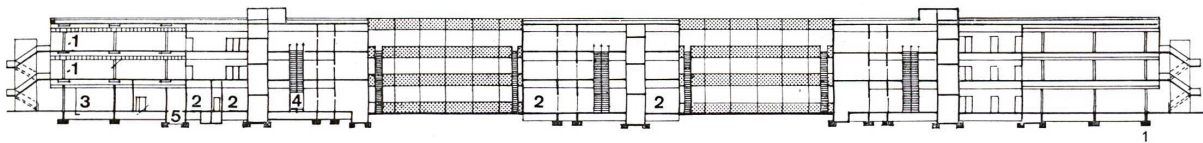
2  
Situation 1:3000.  
Situation.  
Site.

- 1 Dreigeschossiges Bürogebäude mit verschiedenen Baustufen / Immeuble de bureaux de trois étages avec des étapes de construction différentes / 3-storey office building built in various stages
- 2 Eingeschossiges Kasinogebäude / Casino à un niveau / 1-storey casino
- 3 12geschossiges Hochhaus / Immeuble-tour de 12 étages / 12-storey high-rise building
- 4 Kraftstation / Station d'énergie / Power station
- 5 Technische Betriebe / Installations techniques / Technical operations
- 6 Friedrichsdorfer Straße

- 7 Parkplatz Besucher / Stationnement pour les visiteurs / Visitors' parking area
- 8 Parkplatz Belegschaft / Stationnement pour les locataires / Staff parking



2



1  
Schnitt 1:1000.

Coupe.  
Section.

1 Büro-Großraum / Grand local de bureaux / Office tract  
2 Klimazentrale / Centrale de climatisation / Air-conditioning plant  
3 Telefonzentrale / Centrale téléphonique / Telephone central  
4 Rolltreppen / Escaliers roulants / Escalator  
5 Installationsgang / Couloir d'installations / Installations tunnel

2  
Grundriß 1. Obergeschoß 1:1000.

Plan du 1er étage.

Plan 1st floor.

1 Büro-Großraum / Grand local de bureaux / Office tract  
2 Pausenraum / Salle de récréation / Lounge

3 Rolltreppen / Escaliers roulants / Escalator  
4 Lastenaufzug / Monte-charge / Goods lift  
5 Klima / Climatisation / Air-conditioning  
6 Verteilraum für Strom / Local de distribution pour l'énergie électrique / Electric power distribution  
7 Innenhof / Cour intérieure / Courtyard

3  
Grundriß Erdgeschoß 1:1000.

Plan du rez-de-chaussée.

Plan ground floor.

1 Haupteingang / Entrée principale / Main entrance  
2 Eingangshalle / Hall d'entrée / Lobby  
3 Rolltreppe / Escaliers roulants / Escalator  
4 Sammelgarderobe / Vestiaire collectif / Cloak-rooms  
5 Büro- oder Lagerfläche / Surface de bureaux ou de dépôt / Office or warehouse space  
6 Fotoabteilung / Section de photographie / Photographic department  
7 Nebeneingang / Entrée secondaire / Side entrance

8 Hausdruckerei / Imprimerie maison / House printing shop

9 Poststelle / Bureau de poste / Post office

10 Klimazentrale / Centrale de climatisation / Air-conditioning plant

11 Telefonzentrale / Centrale téléphonique / Telephone central

12 Trafostation / Station de transformation / Transformer station

13 Innenhof / Cour intérieure / Courtyard

Mit jedem Neubau werden Entscheidungen gefällt, die sich auf Jahrzehnte auswirken. Immer häufiger wird deshalb die Forderung nach flexibler Nutzung gestellt, um auch einer späteren, noch nicht übersehbaren Entwicklung genügend Spielraum zu geben. Man glaubte bisher bei den konventionellen Bürogebäuden, bei denen sich beiderseits eines Mittelflurs Einzelzimmer reihen, diesen Spielraum durch versetzbare Trennwände zu haben. Die neueste Entwicklung in der Büroorganisation hat aber zu einem völligen Umbruch geführt. Man strebt den Büro großraum mit 200, 300, ja bis zu 1000 Arbeitsplätzen an.

Mehrere Abteilungen arbeiten in einem solchen Großraum zusammen. Vom Abteilungsleiter bis zur letzten Schreibkraft sitzen sie in ein und demselben Raum. Keine fest eingebauten Trennwände, keine Türen, keine Vorzimmer trennen Vorgesetzte und Belegschaft. Flexible Aufteilung des Raumes - je nach den Bedürfnissen der zu bewältigenden Arbeit ist der oberste Grundsatz eines solchen Großraumes.

Diese Gedankengänge liegen dem vorliegenden Entwurf eines Bürogebäudes für 2000 Arbeitsplätze zugrunde. In gemeinsamer monatelanger Arbeit wurden zwischen Bauherrn, Organisator und Architekt die Maximen für den Neubau aufgestellt.

Außerdem konnte eine Überprüfung der Gedankengänge an einem nachträglich in einem

Altbau eingebauten Großraum für 270 Arbeitsplätze vorgenommen werden. Die dabei gesammelten Erfahrungen sind so positiv, daß der Schritt, einen Großraum für 900 Arbeitsplätze zu schaffen, ohne Bedenken und ohne Einschränkung getan werden kann.

Das Bürogebäude soll auf einem Grundstück am Stadtrand von Gütersloh in unmittelbarer Nachbarschaft der technischen Betriebe des Bertelsmann-Konzerns errichtet werden. Der Abstand zu der Fabrikanlage wird aber so groß sein, daß keine Beeinträchtigung für das geplante Gebäude zu erwarten ist.

Die beiden Büro großräume haben eine Grundfläche von jeweils 9000 m<sup>2</sup> und bieten Arbeitsplätze für 900 Angestellte. Hieraus ergibt sich ein Büroflächenbedarf von 10 m<sup>2</sup> je Person. Mit den 200 Büroarbeitsplätzen im Erdgeschoß ergeben sich somit 2000 Arbeitsplätze für das Gebäude. Das Bauwerk soll in mehreren Bauabschnitten erstellt werden, wobei der erste Bauabschnitt 700 bis 800 Arbeitsplätze haben wird.

Aus vielen sorgfältig durchgeführten Voruntersuchungen entwickelte sich ein langgestreckter dreigeschossiger Flachbau mit zwei Innenhöfen. Die beiden Obergeschosse sind Bürogeschosse, während das Erdgeschoß neben der Eingangshalle, Fotoabteilung, Hausdruckerei und den Sammelgarderoben alle notwendigen technischen Räume und Büros der Hausverwaltung aufnehmen wird. Das Gebäude ist nicht unterkellert.

Die Verkehrsführung für Angestellte und Besucher erfolgt von der Eingangshalle an den Garderoben vorbei zu drei doppelläufigen Rolltreppen im Innern des Gebäudes, so daß die Büroflächen zentral erschlossen werden. Der Zugang von den Parkplätzen für die Belegschaft geschieht durch einen Nebeneingang im Osten des Gebäudes.

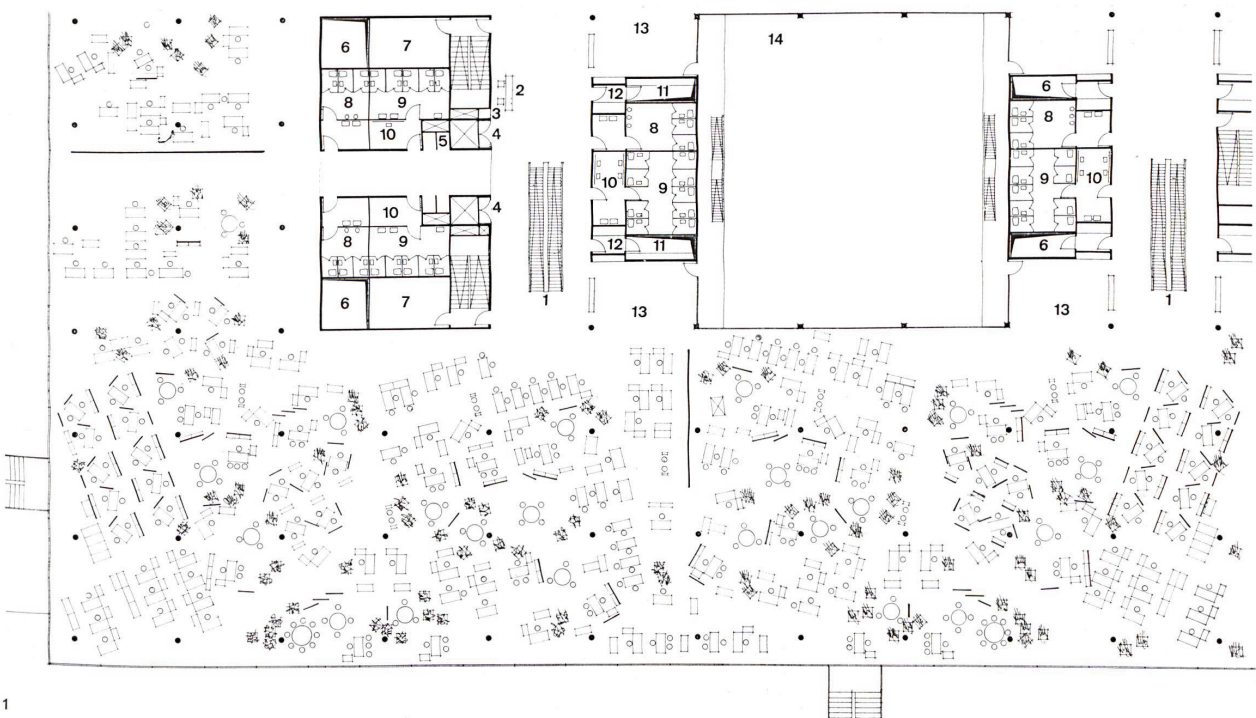
Die Einhaltung der feuerpolizeilich geforderten Bestimmungen (Fluchtwege, Brandabschnitte) verlangte mehrere Fluchttreppen, die außen vor der Fassade angeordnet worden sind, und den Einbau einer Sprinkleranlage. Die Bürogeschosse haben mit Ausnahme der Festpunkte keine massiven Wände. Die Unterteilung der Bürofläche erfolgt ausschließlich durch flexible Stellements und Pflanzengruppen, die auch zur Kennzeichnung der Verkehrswege dienen.

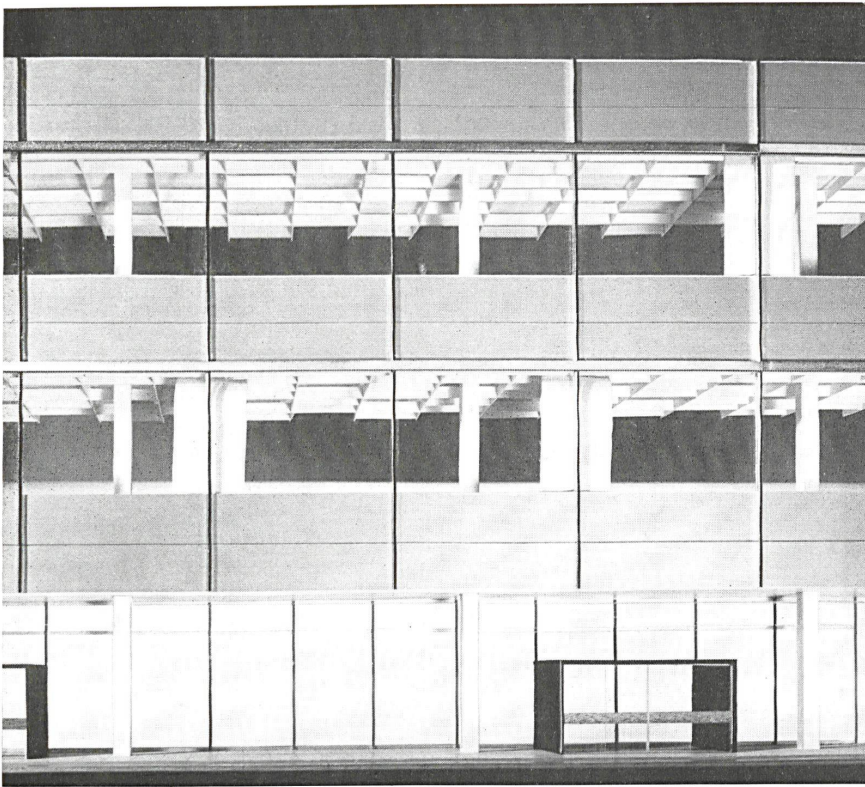
Die Raumtiefen erlauben eine Mobiliaranordnung im freien unregelmäßigen Rhythmus ohne eine Bindung an Fensterfronten (»Bürolandschaft«). Für den Großraum wurde ein eigenes neues Möbelprogramm entwickelt.

Die Tragkonstruktion des Gebäudes besteht aus einer unterzugsfreien Pilzdecke aus Stahlbetonfertigteilen, das Achsmaß der Stützen beträgt in Längs- und Querrichtung 8,0 m. Die Fassade ist zusammengesetzt aus geschoßhohen Elementen aus Aluminium mit Wärmeisolierung und Thermopaneverglasung, als Sonnenschutz dienen Außenjalousien.

1 Festpunkt und Teil der Mobiliarordnung 1:1000.  
Installations fixes et en partie installations mobiles.  
Point of reference and part of interior appointments.

- 1 Rolltreppe / Escaliers roulants / Escalator
- 2 Stockwerksempfang / Réception d'étage / Reception
- 3 Aktenaufzug oder Rohrpost / Monte-charge pour documents ou transmission pneumatique / Document lift or pneumatic intercom
- 4 Lastenaufzug / Monte-charge / Goods lift
- 5 Telefonzellen / Cabines téléphoniques / Telephone booths
- 6 Klimaschacht / Gaines de ventilation / Air-conditioning shaft
- 7 Unterzentrale / Sous-station centrale / Sub-station
- 8 Toiletten Herren / WC messieurs / Men's WC
- 9 Toiletten Damen / WC dames / Ladies' WC
- 10 Puderraum / Boudoir / Powder room
- 11 Verteilraum für Strom / Local de distribution de l'énergie électrique / Electric power distribution
- 12 Putz- und Installationsraum / Local de nettoyage et d'installation / Cleaning and installations room
- 13 Pausenraum / Local de récréation / Lounge
- 14 Innenhof / Cour intérieure / Courtyard





Das Gebäude wird durch sechs Klimaanlage mit gekühlter oder gewärmter Luft versorgt. Die Hauptzentralen befinden sich im Erdgeschoß, Unterzentralen in den Festpunkten der beiden Obergeschosse. Die Büroräume haben einen siebenfachen Luftwechsel in der Stunde. Die Luft wird in den Mittelzonen durch eine Rieseldecke und durch den Brüstungskanal eingeblasen sowie oberhalb des Fensters durch die Akustikdecke und am Kern abgesaugt.

Die Unterdecke wird als Akustikdecke mit gelochten Metallplatten mit Steinwollmaterial ausgebildet, das Blendraster unterhalb der Leuchtstofflampen besteht ebenfalls aus Schallschluckmaterial. Der Fußboden erhält einen Teppich aus einer hochflorigen Perlon-Velours-Ware. Die Schallschluckmaßnahmen an Decke und Fußboden werden dafür sorgen, daß im Büroraum ein gleichmäßiger Lärmpegel von zirka 50 Phon herrschen wird. Lärmspitzen von Büromaschinen werden durch schallschluckende Stellwände abgedämmt.

Die Leuchtstofflampen sind unterhalb der Akustikdecke montiert und ergeben eine Beleuchtungsstärke von 500 bis 600 Lux. Eine Blendung wird durch ein schachbrettartiges Raster vermieden. Zwiellichterscheinungen an den Fensterzonen werden durch geeignete Lichtfarbe und genügend hohe Beleuchtungsstärke des Kunstlichtes vermieden.

Die Pausenräume sind am Innenhof neben dem Festpunkt angeordnet. Sie sind für Kurzpausen während der Arbeitszeit gedacht und werden mit Kühltruhen für Getränke und mitgebrachte Lebensmittel ausgestattet.

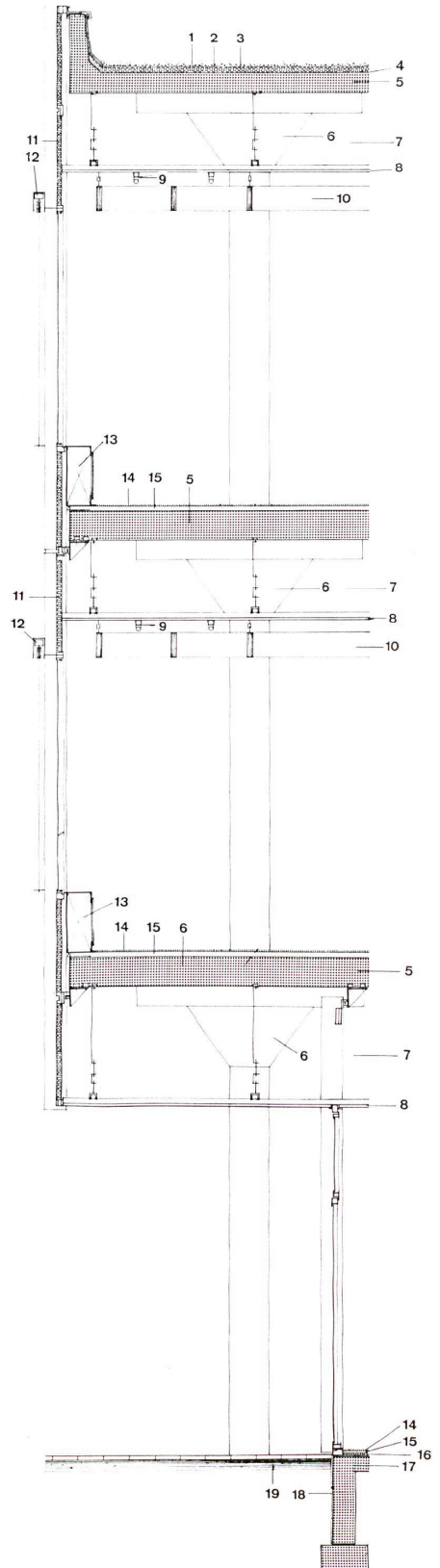
Die Kosten pro Arbeitsplatz werden trotz besten Ausbaus nicht höher als bei konventionellen Gebäuden liegen und bedeutend niedriger als bei Hochhäusern sein, sie betragen bei 10 m<sup>2</sup> Bürofläche je Person 12 500 DM.

Mit der Planung und Errichtung dieses Gebäudes dürfte ein grundsätzlich neuer Weg für die Gestaltung von Bürogebäuden beschritten worden sein.

1 Modellfoto, Fassade mit Eingang.  
Photo de maquette, façade d'entrée.  
Photograph of model, elevation with entrance.

2 Schnitt Fassade 1:50.  
Coupe sur façade.  
Section elevation.

- 1 Kiesschüttung / Gravier / Gravel fill
- 2 Doppelte Papplage / Double couche de carton bitumé / Two-ply cardboard
- 3 Dämmschicht / Chape / Insulation layer
- 4 Papplage / Carton bitumé / Cardboard layer
- 5 Stahlbetondecke / Dalle en béton armé / Reinforced concrete ceiling
- 6 Pilzkopf / Champignon / Mushroom element
- 7 Klimakanal mit Abluftzone / Gaine de ventilation pour l'air vicié / Air-conditioning duct with exhaust air zone
- 8 Akustik-Lüftungsdecke / Plafond contenant l'isolation phonique et la ventilation / Ventilated acoustic ceiling
- 9 Leuchtstofflampen / Tubes d'éclairage / Fluorescent lamps
- 10 Blend- und Akustikraster / Grille antisonore qui empêche la réflexion / Glare and acoustic screen
- 11 Aluminiumplatte mit Hartschaum / Plaque en aluminium avec mousse dure / Aluminium panel with hard foam
- 12 Außenjalousien / Stores extérieurs / Exterior shutters
- 13 Klimakanal / Gaine de ventilation / Air conditioning duct
- 14 Textilfußboden / Plancher en matière textile / Fabric floor
- 15 Estrich / Subjectil du plancher / Flooring
- 16 Dämmschicht mit Bitumenpappe / Chape avec carton bitumé / Insulating layer with tarpaper
- 17 Stahlbeton / Béton armé / Reinforced concrete
- 18 Isolierung / Isolation / Insulation
- 19 Stampfbeton / Béton dammé / Pressed concrete



# Großraum- Versuchsanlage bei Bertelsmann, Gütersloh

Etablissement d'essai pour un grand local de bureaux chez Bertelsmann à Gütersloh

Large-office experimental plant of Bertelsmann, Gütersloh

## Kombinierte Leucht-, Akustik- und Klimadecke

Faux-plafond combiné: éclairage, isolation phonique, climatisation  
Combined illuminating, acoustic and air-conditioning ceiling

## Konstruktionsblatt

Plan détachable  
Design Sheet

Metalllüftungsdecke («San-Akustik») durch Blendschürzen aus Preßspanplatten in quadratische Felder eingeteilt; dadurch keine Blendung durch die offen verlegten Leuchtstofflampen. »Electrovit«-Elemente aus Rundstahl-Matten dienen der Geruch- und Staubbindung.

Plafond métallique perforé (climatisation) «San acoustique», divisé en champs carrés par des lamelles verticales en matériaux agglomérés qui empêchent l'aveuglement par les corps d'éclairage fixés librement sous le faux-plafond. Pour lutter contre les odeurs et la poussière on pose des éléments «Electrovit»: ce sont des treillis composés de baguettes métalliques rondes.

Metal ceiling with air-conditioning vents ("San Acoustic"), divided into square fields by laminated slats set vertically to cut down glare from the open fluorescent lamps, disposed at random. "Electrovit" elements of metal matting arrest odours and dust.

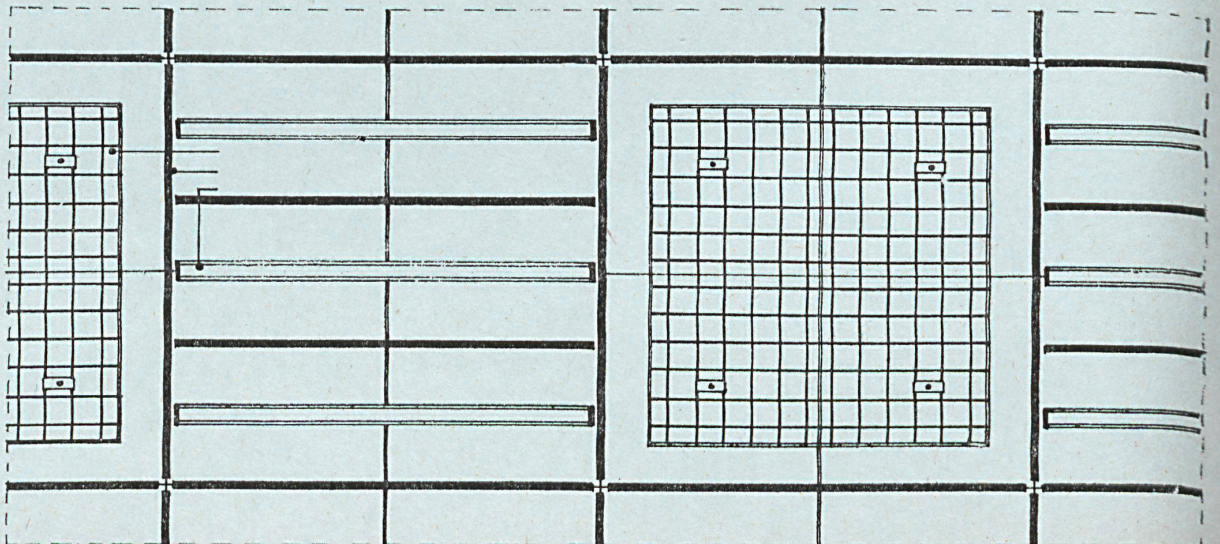
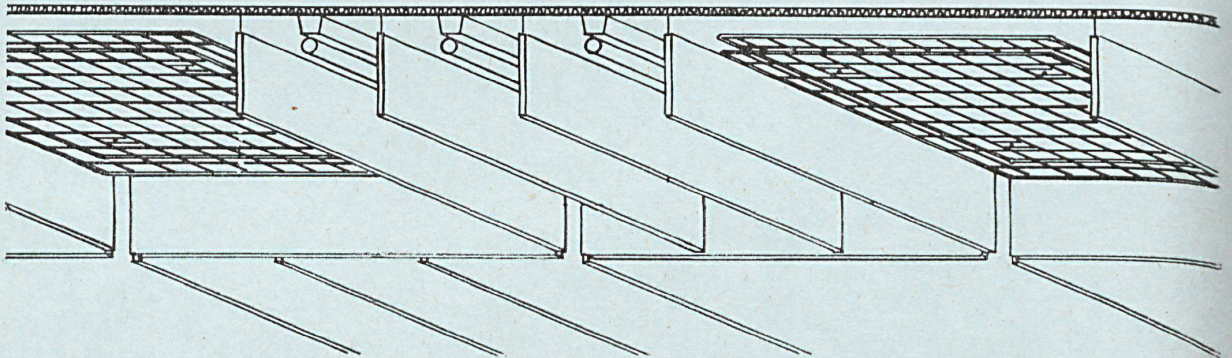
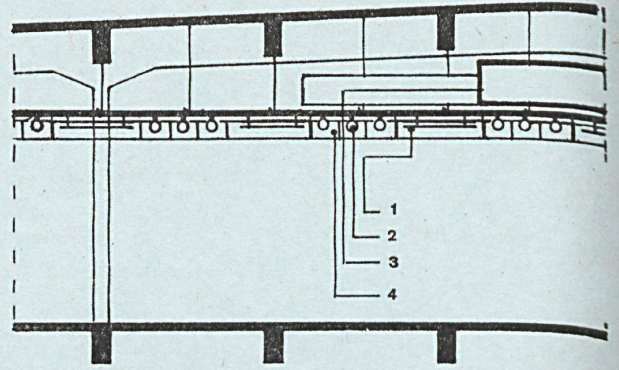
A  
Querschnitt 1:100.

Coupe.  
Section.

- 1 Electrovit
- 2 Leuchtröhre / Tube fluorescent / Fluorescent tubing
- 3 Lüftungskanal / Canal de ventilation / Ventilation duct
- 4 Blendschürze aus Preßspanplatten / Élément vertical en bois aggloméré pour empêcher l'aveuglement / Vertical element of pressed composition wood to cut out glare

B  
Isometrischer Schnitt Unterdecke 1:20.  
Coupe isométrique à travers le faux-plafond.  
Isometric section of false ceiling.

C  
Deckenuntersicht 1:20.  
Vue inférieure du plafond.  
Ceiling underface.



Schrankeinheit im  
Pausenraum eines  
Großraumbüros

Module d'armoire dans le local de  
récréation d'un grand bureau  
Cupboard unit in the recreation lounge  
of a large office

Walter Henn, Braunschweig  
Organisation Schnelle + Bertelsmann

Großraum-  
Versuchsanlage  
bei Bertelsmann,  
Gütersloh

Etablissement d'essai pour un grand  
local de bureaux chez Bertelsmann à  
Gütersloh  
Large-office experimental plant of Ber-  
telsmann, Gütersloh

**A**  
Ansicht der Schrankeinheit 1:30.  
Vue d'un module d'armoire.  
View of the cupboard unit.

**B**  
Grundriß 1:30.  
Plan.

- 1 Hängeschränkchen / Armoire sus-  
pendue / Suspended locker system
- 2 Kaffeeautomat / Machine à café /  
Coffee vending-machine
- 3 Warmwasserbereiter / Boiler
- 4 Tischlerplatte mit Resopalüberzug /  
Ciaque en bois aggloméré couvert  
d'une couche de Resopal / Table-  
top with Resopal layer
- 5 Getränkewanne / Bassin pour bois-  
sons / Beverage basin
- 6 Spülwanne / Evier / Sink

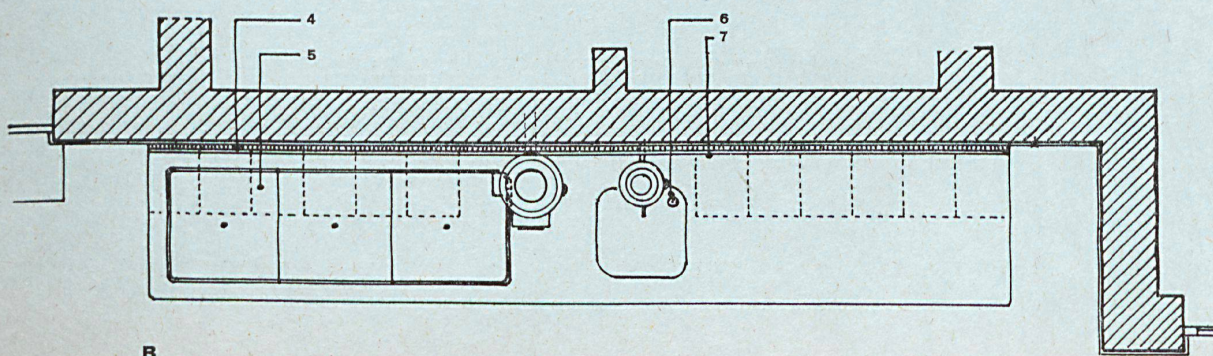
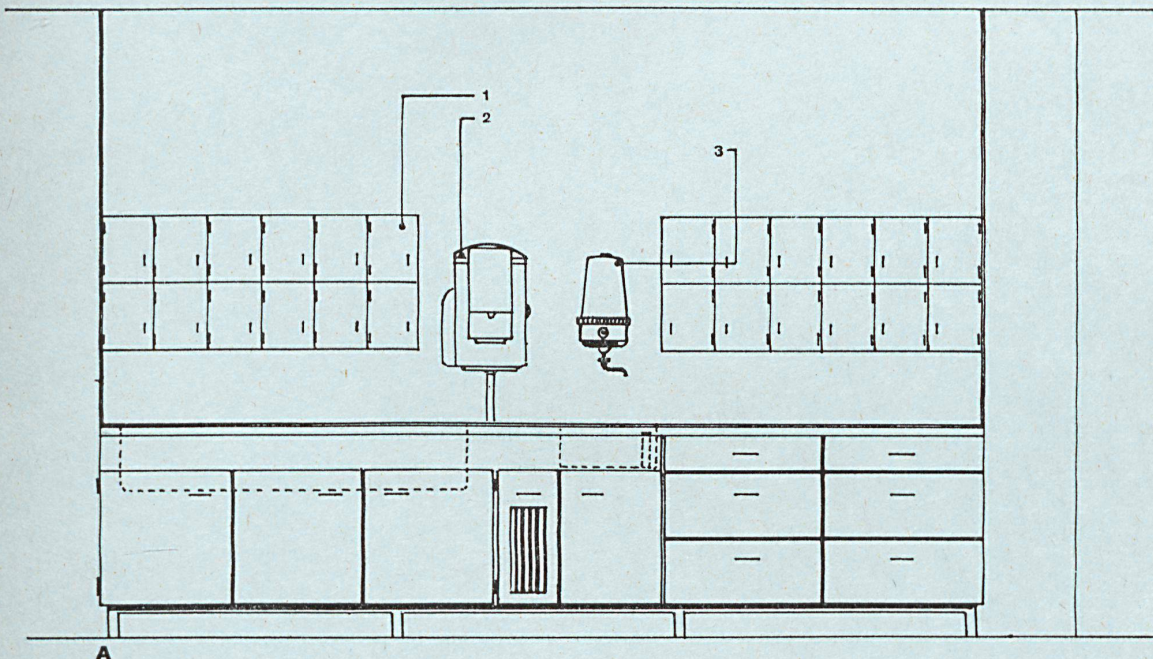
7 Kunststoffdeckleiste / Plinthe en  
matière synthétique / Synthetic ma-  
terial hand rail

Der Pausenraum ist für nicht näher  
geregelte Kurzpausen gedacht. Jeder  
kann jederzeit hier ausruhen und ein  
Getränk zu sich nehmen. Es gibt keine  
festgesetzte Frühstücks- oder Pausen-  
zeit. Er enthält neben der Schran-  
keinheit Sessel und Beisetztschchen.  
Selbstbedienung der Mitarbeiter an  
der Theke, die aus Kühltruhen für Ge-  
tränke, Geschirr- und Besteckschub-  
laden besteht. Kaffeeautomat, Ko-  
chendwasserbereiter und Aufbewah-  
rungsfächer für mitgebrachte Lebens-  
mittel über der Theke.

Ce local est prévu pour de brèves  
récréations. Chacun peut s'y reposer  
n'importe quand et se servir de bois-  
son; il n'y a pas d'heures fixes pour le

petit-déjeuner ou pour les récréations.  
Il contient des armoires, des sièges  
et des petites tables. C'est un self-  
service pour les employés composé  
d'un comptoir, d'armoires frigorifiques  
pour les boissons et de tiroirs pour  
la vaisselle et les couverts. Une ma-  
chine à café, un boiler et des casiers  
pour conserver les aliments que cha-  
cun emmène.

The recreation lounge is designed for  
breaks of any length. Everyone can at  
any time relax here and quench his  
thirst; there are no fixed breakfast  
hours or times for short breaks. Be-  
sides the cupboard unit, it contains  
settees and low smoking-tables. Self-  
service snack bar, made up of cool-  
ing troughs for beverages, dish and  
cutlery drawers. Coffee vending-ma-  
chine, hot water boiler and lockers  
for box lunches above the counter.



# Großraum- Versuchsanlage bei Bertelsmann, Gütersloh

Etablissement d'essai pour un grand local de bureaux chez Bertelsmann à Gütersloh  
Large-office experimental plant of Bertelsmann, Gütersloh

## Zwischenwand- element und Fußbodenausbildung

Élément de cloison intermédiaire et finitions des planchers  
Intermediate partition element and floor finish

**A**  
Schnitt Zwischenwandelement 1:20.  
Coupe à travers la cloison intermédiaire.  
Section of intermediate partition element.

- 1 Holzschraube / Vis / Wood screw
- 2 Holzrahmen / Bâti en bois / Wood frame
- 3 Kunstharzgebundene Glasvoldämmplatte / Plaque agglomérée en laine de verre et résine synthétique / Laminated panel of glass wool and artificial resin
- 4 Nessel-Bespannung / Couverture en treillis textile / Covering of netting
- 5 Ruffenbespannung / Revêtement en jute / Jute covering

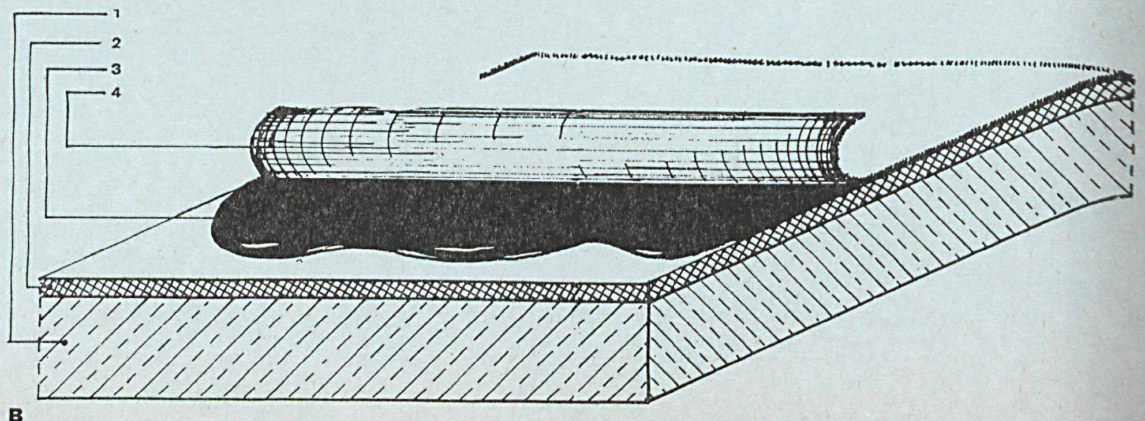
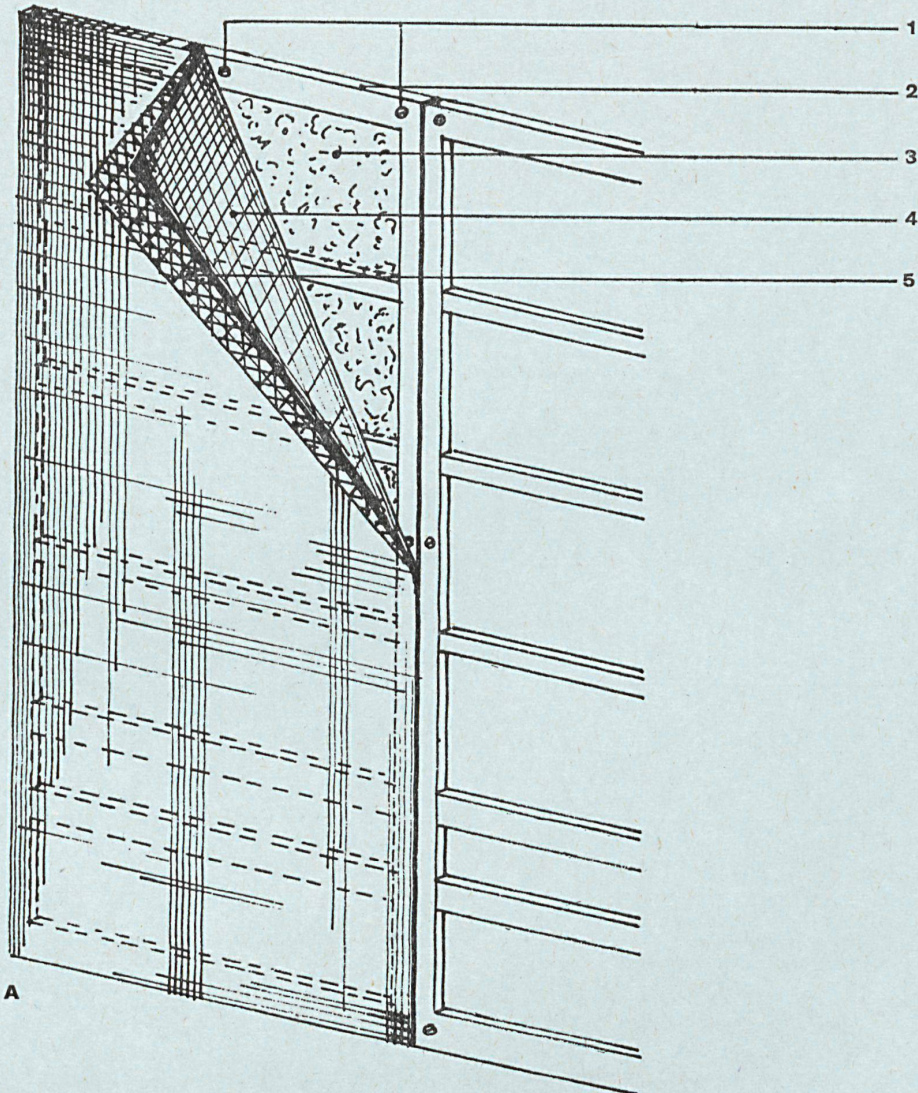
Auf den vorhandenen Fama-Faming-Belag wurde der Girloorn-Hochflor-Teppich in Bahnen von 1,2 m Breite vollflächig geklebt. Der Teppich ist schmutzabweisend. Die Reinigung erfolgt durch Staubsauger, die jährliche Trockenschäumbehandlung dient nur der Farbauffrischung.

Sur le revêtement « Fama Faming » on a collé un tapis en Girloorn par bandes de 1,20 m sur toute sa surface. Le tapis refuse la saleté. Il se nettoie avec un aspirateur et le traitement annuel à base de mousse sèche sert uniquement à raviver la couleur.

On the already existing Fama-Faming floor top the Girloorn carpeting was fastened down in strips 1.2 m. wide, covering the entire surface. The carpet is dirt repellent. It is cleaned by means of a vacuum cleaner, the annual dry foam treatment being applied to freshen up the colours.

**B**  
Schnitt durch Fußboden 1:10.  
Coupe à travers le plancher.  
Section of floor.

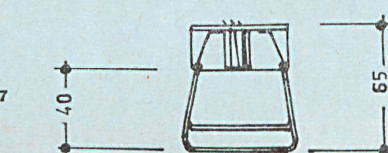
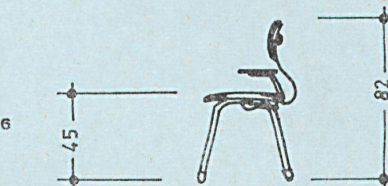
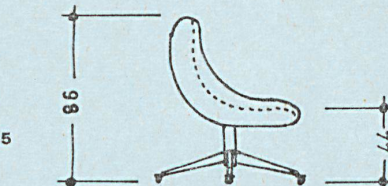
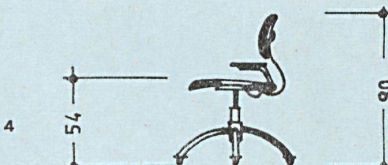
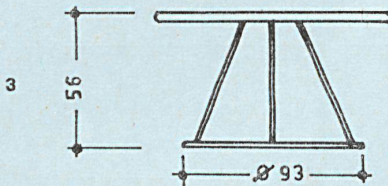
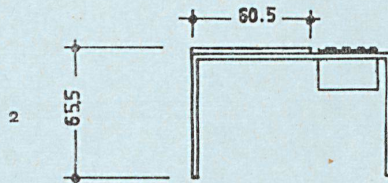
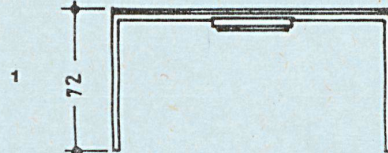
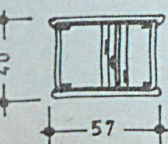
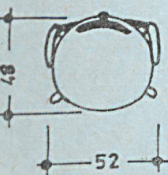
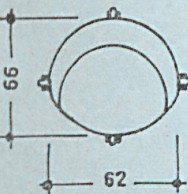
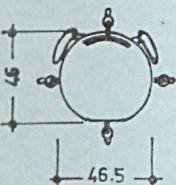
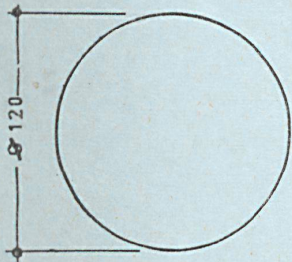
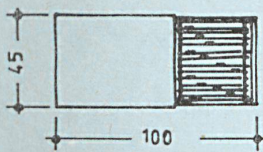
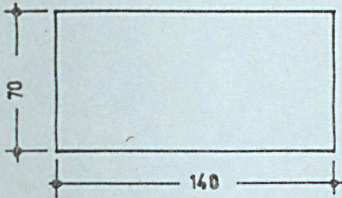
- 1 Stahlbetonplatte / Dalle en béton armé / Reinforced concrete slab
- 2 Fama-Faming-Belag 2 cm / Couche de « Fama-Faming » 2 cm / Fama-Faming top 2 cm.
- 3 Textilkleber / Colle liquide à textile / Fabric glue
- 4 Girloorn-Hochflor-Teppich / Tapis en Girloorn / Girloorn carpet





**Großraum-  
Versuchsanlage  
bei Bertelsmann,  
Gütersloh**

Etablissement d'essai pour un grand local de bureaux chez Bertelsmann à Gütersloh  
Large-office experimental plant of Bertelsmann, Gütersloh



Die Möbel sind eigens für den Großraum entwickelt worden.

Les meubles ont été conçus spécialement pour ce type de grand local de bureaux.

The furniture was developed exclusively for the large office.

Grundrisse und Ansichten 1:35.

Plans et vues.

Plans and views.

1 Arbeitstisch. Arbeitsplatte Eiche oder Teak, mit Kunststoff-Materiallade, schwarzes Vierkantstahlrohrgestell, Tischbeine mit Gleitern.

Table de travail. Surface de travail en chêne ou en teak avec bord en matière synthétique. Cadre en acier noirci de section carrée. Pieds à glissières.

Work table. Working surface oak or teak, with edge of synthetic material, black square tubular steel framework, legs with casters.

2 Schreibmaschinentisch. Arbeitsplatte Eiche, auf schwarzem Vierkantstahlrohrgestell mit Einhängvorrichtung für Formularschräglage, Tischbeine mit Gleitern.

Table pour la machine à écrire. Surface de travail en chêne. Cadre en acier noirci de section carrée avec classeur suspendu intégré. Pieds à glissières.

Typewriter table. Working surface oak, on black square tubular framework with built-in suspended filing system, legs with casters.

3 Besprechungstisch; runde Platte, Resopal weiß, auf schwarzem Stahlrohrgestell.

Table de conférence. Surface ronde en Resopal blanc. Cadre en acier tubulaire noirci.

Conference table; round top, white Resopal, on black tubular steel framework.

4 Drehrollstuhl mit Armllehne, höhenverstellbar; Sitz, Rücken- und Armllehnen gepolstert; Bezugstoff anthrazitfarben, Gestell Stahlrohr verchromt.

Chaise tournante et roulante avec des accoudoirs réglables. Siège dossier et accoudoirs sont revêtus de coussins. Tissus de couleur anthracite, cadre en tubes d'acier chromés.

Swivelling office chair on casters with adjustable arms; seat, back and arms upholstered; fabric anthracite shade, framework tubular steel chromium-plated.

5 Sessel, drehbar, rollbar, Sitzschale federnd und gepolstert, Metallgestell mattschwarz und verchromt, Bezugstoff farbig.

Siège tournant et roulant avec coque à ressort couverte d'un coussin et tissus de couleur, cadre en acier noir mat et chromé.

Swivelling chair on casters, seat mounted on springs and upholstered, metal framework dull black, chromium-plated, fabric coloured.

6 Besucherstuhl mit Armllehnen, vier verchromte Stahlrohrlbeine mit Gleitern, Rückenlehne federnd und höhenverstellbar; Sitz, Rücken- und Armllehnen gepolstert, Bezugstoff anthrazitfarben.

Fauteuil pour visiteurs avec accoudoirs. 4 pieds en acier chromé à glissières dossier à ressort et réglable en hauteur. Siège, dossier et accoudoirs revêtus de coussins; tissus de couleur anthracite.

Visitor's chair with arms, four chromium-plated tubular steel legs with casters, back on springs and adjustable; seat, back and arms upholstered, fabric anthracite shade.

7 Rollkorbschlitten, für Registratur, kurzer Rollkorb mit Nuttiefe 472 mm, Schlitten in vier Teile zerlegbar.

Traineau pour classeurs. Corbeille courte d'une profondeur de 472 mm, mobile; le cadre est divisible en 4 parties.

Grooves for sliding files system, short basket with utility depth of 472 mm., frame can be broken down into four parts.