

Verwaltungs-Hochhaus für den Kalinga-Konzern in Kalkutta = Immeuble-tour d'administration pour la société "Calinga" à Calcutta = High-rise administration building for the Calinga concern in Calcutta

Autor(en): **Schneider-Esleben, Paul**

Objektyp: **Article**

Zeitschrift: **Bauen + Wohnen = Construction + habitation = Building + home : internationale Zeitschrift**

Band (Jahr): **17 (1963)**

Heft 1

PDF erstellt am: **28.06.2024**

Persistenter Link: <https://doi.org/10.5169/seals-331533>

Nutzungsbedingungen

Die ETH-Bibliothek ist Anbieterin der digitalisierten Zeitschriften. Sie besitzt keine Urheberrechte an den Inhalten der Zeitschriften. Die Rechte liegen in der Regel bei den Herausgebern. Die auf der Plattform e-periodica veröffentlichten Dokumente stehen für nicht-kommerzielle Zwecke in Lehre und Forschung sowie für die private Nutzung frei zur Verfügung. Einzelne Dateien oder Ausdrucke aus diesem Angebot können zusammen mit diesen Nutzungsbedingungen und den korrekten Herkunftsbezeichnungen weitergegeben werden. Das Veröffentlichen von Bildern in Print- und Online-Publikationen ist nur mit vorheriger Genehmigung der Rechteinhaber erlaubt. Die systematische Speicherung von Teilen des elektronischen Angebots auf anderen Servern bedarf ebenfalls des schriftlichen Einverständnisses der Rechteinhaber.

Haftungsausschluss

Alle Angaben erfolgen ohne Gewähr für Vollständigkeit oder Richtigkeit. Es wird keine Haftung übernommen für Schäden durch die Verwendung von Informationen aus diesem Online-Angebot oder durch das Fehlen von Informationen. Dies gilt auch für Inhalte Dritter, die über dieses Angebot zugänglich sind.

Paul Schneider-Esleben, Düsseldorf

Verwaltungs-Hochhaus für den Kalinga-Konzern in Kalkutta

Immeuble-tour d'administration pour la
société « Calinga » à Calcutta

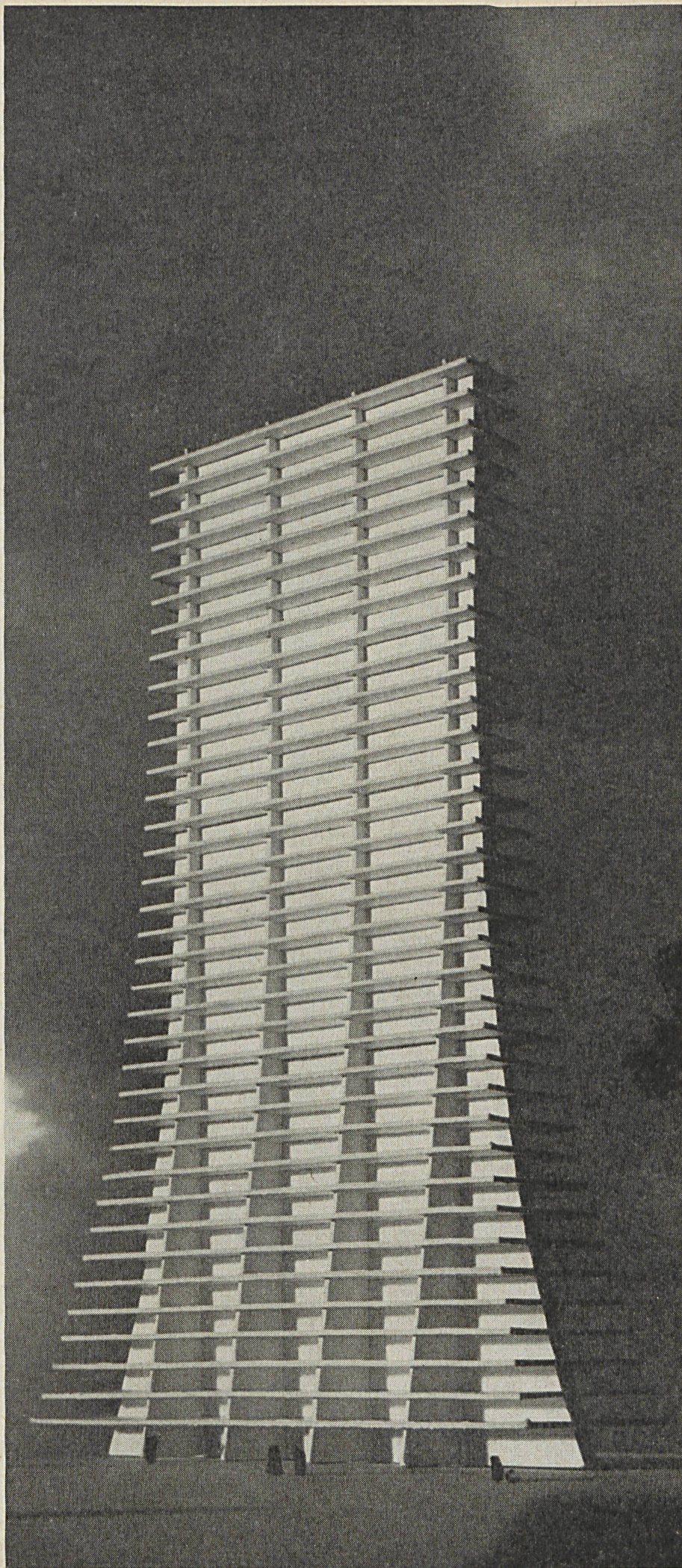
High-rise Administration Building for the
Calinga Concern in Calcutta

Das Verwaltungsgebäude soll an der verkehrsreichsten Straße in Kalkutta errichtet werden, der Showringhee Road.

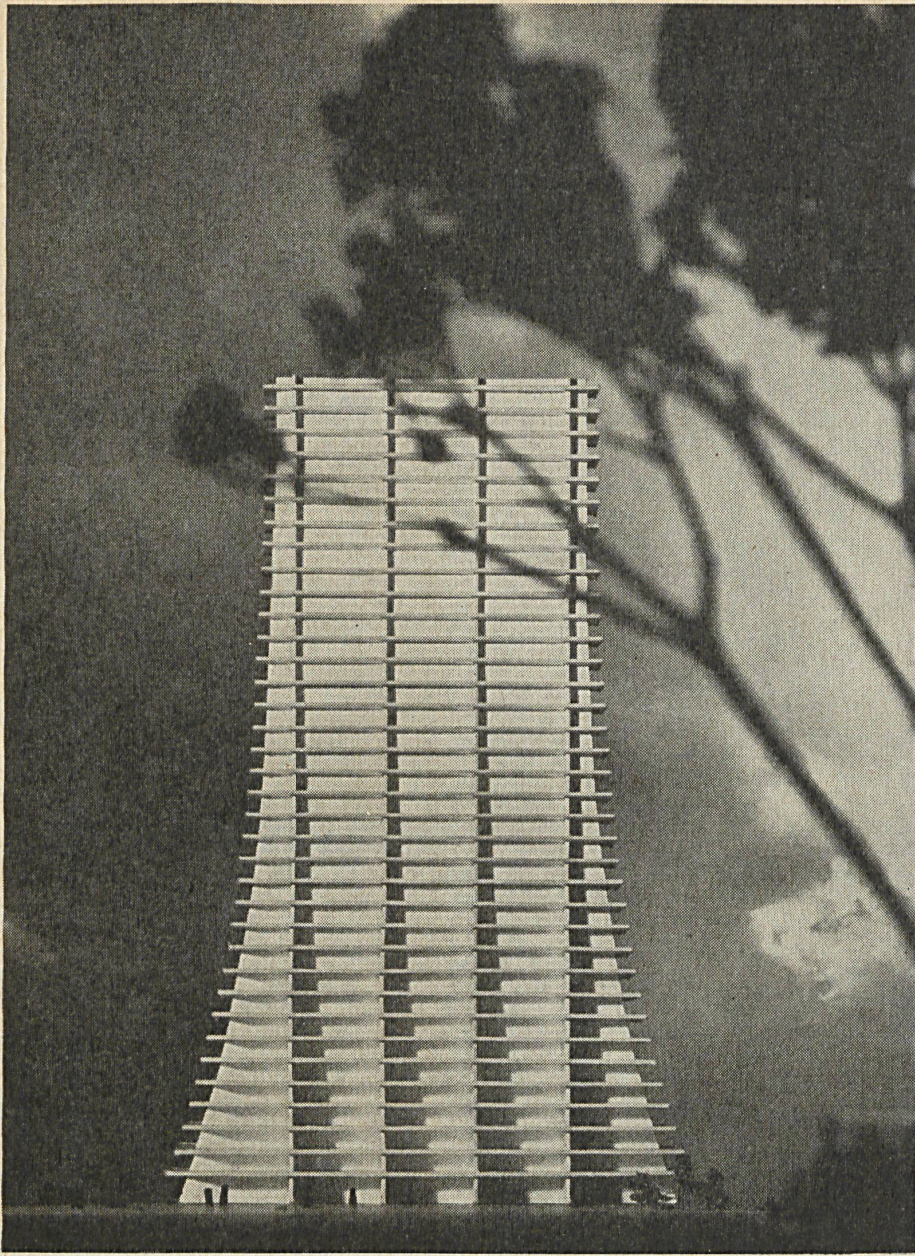
Der Baugrund in Kalkutta ist besonders schlecht: durch das Lagunen-Schwemmgelände des Ganges (Hoogly River, Nebenfluß des Ganges) und durch Erdbeben aus dem Golf von Bengalen. Die Stadt ist ferner bedroht durch Taifune und Blizzards aus dem Himalajagebiet. Diese beiden gefährlichen Momente ziehen sich in drei gestuften Stärkegraden von Westindien über Hinterindien bis Japan.

Daher muß das Bauwerk eine möglichst breite Basis haben, um auf der schwimmenden Fundamentplatte auf Pfählen den Druck gleichmäßig zu verteilen, während die Spitze des Hauses möglichst schmal sein muß. Die Höhe des Hauses ist erforderlich, da im Zentrum Kalkuttas der Baugrund sehr teuer ist und es große Schwierigkeiten bereitet, ihn überhaupt zu bekommen. Die spantenartigen Rippen leiten das Gewicht des gesamten Bauwerkes in einer statischen Kurve auf die Grundplatte.

Das Hochhaus erhält innen einen langlaufenden Mittelkern zur Aufnahme der Aufzüge, Treppen und Versorgungsleitungen. Die horizontalen Geschoßplatten kragen über und haben als Sonnenschutz 30 cm breite Aluminiumbleche, die 135 m von der Spitze bis in das Erdgeschoß herunterhängen und mit Gewichten beschwert sind, um das Dehnen und Zusammenziehen des Materials wie ein Perpendikel zu ermöglichen. S.-E.



Modellansicht von Südwesten.
Vue de la maquette depuis le sud-ouest.
Model view from south-west.

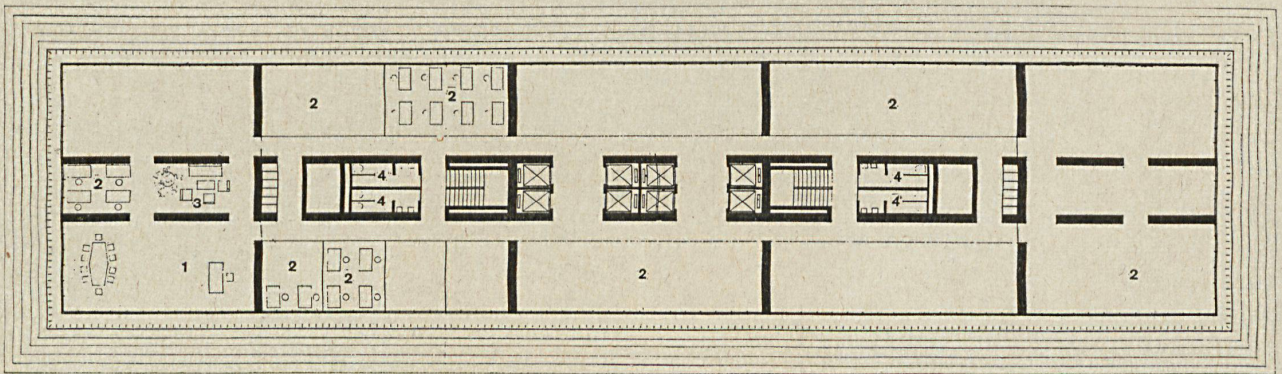


1

1
Modellansicht von Westen.
Vue de la maquette depuis l'ouest.
Model view from west.

2
Grundriß 6. Obergeschoß (Normalgeschoß) 1:400.
Plan du 6e étage (étage courant).
Plan 6th floor (standard floor).

- 1 Chefbüro und Besprechungsraum / Bureau du chef et salle de conférence / Head office and conferences
- 2 Büros / Bureaux / Offices
- 3 Warteraum / Salle d'attente / Waiting-room
- 4 WC



2

