

Wohnhochhaus in Arbon = Immeuble-tour à Arbon = High-rise apartment house in Arbon

Autor(en): [s.n.]

Objektyp: **Article**

Zeitschrift: **Bauen + Wohnen = Construction + habitation = Building + home : internationale Zeitschrift**

Band (Jahr): **17 (1963)**

Heft 3: **Wohnungsbau = Habitations = Dwelling houses**

PDF erstellt am: **15.08.2024**

Persistenter Link: <https://doi.org/10.5169/seals-331570>

Nutzungsbedingungen

Die ETH-Bibliothek ist Anbieterin der digitalisierten Zeitschriften. Sie besitzt keine Urheberrechte an den Inhalten der Zeitschriften. Die Rechte liegen in der Regel bei den Herausgebern. Die auf der Plattform e-periodica veröffentlichten Dokumente stehen für nicht-kommerzielle Zwecke in Lehre und Forschung sowie für die private Nutzung frei zur Verfügung. Einzelne Dateien oder Ausdrucke aus diesem Angebot können zusammen mit diesen Nutzungsbedingungen und den korrekten Herkunftsbezeichnungen weitergegeben werden. Das Veröffentlichen von Bildern in Print- und Online-Publikationen ist nur mit vorheriger Genehmigung der Rechteinhaber erlaubt. Die systematische Speicherung von Teilen des elektronischen Angebots auf anderen Servern bedarf ebenfalls des schriftlichen Einverständnisses der Rechteinhaber.

Haftungsausschluss

Alle Angaben erfolgen ohne Gewähr für Vollständigkeit oder Richtigkeit. Es wird keine Haftung übernommen für Schäden durch die Verwendung von Informationen aus diesem Online-Angebot oder durch das Fehlen von Informationen. Dies gilt auch für Inhalte Dritter, die über dieses Angebot zugänglich sind.

G. P. Dubois, Zürich und Freiburg

Mitarbeiter: H. Wenger, W. Forrer, J. Richert,
K. Schaufelberger, H. Schnaudt

Ingenieur: E. Schubiger, Zürich und Solothurn

Wohnhochhaus in Arbon

Immeuble-tour à Arbon

High-rise Apartment House in Arbon

Gemessen am Normalstandard des schweizerischen Mietshausbaus, zeigt dieses Wohnhochhaus das geglückte Bemühen eines ernst mit den Problemen des Mehrfamilienhauses ringenden Architekten. Die Mischung von 2 $\frac{1}{2}$ - bis 4 $\frac{1}{2}$ -Zimmer-Wohnungen, der Einbau von Maisonnetewohnungen verschiedener Lösung und die Ausnützung des Südhofes zu geräumigen 3-Zimmer-Wohnungen ergeben einen hohen Grad von Wohnlichkeit.

Die in Corbusiers Unités d'habitation niedergelegten Erfahrungen sind hier auf schweizerischen Maßstab zurückgeführt und durch Verminderung der Haustiefe und Herauslegen des Laubenganges an die Ostseite variiert worden. Beim großen Vorbild wurde die Verwendung von schalungsrohem Beton in hohem Maße kultiviert. Logischerweise verlangt der schweizerische Bauherr größere Präzision, verliert dabei aber die unmittelbare Gewalt des Materialausdrucks.

Was an Kämpfen mit der Behörde nötig war, um die Massierung von 95 Wohnungen in einem einzigen 13stöckigen Block durchzusetzen, kann nur der ermesen, der in der Schweiz gebaut hat.

Das Programm der Pensionskasse für Arbeiter und Angestellte der Adolph Saurer SA in Arbon sah die Erbauung von 200 Wohnungen in zwei Etappen auf einer Parzelle von 26 000 m² vor.

Das die erste Etappe umfassende Gebäude birgt 95 Familien, und zwar:

230 Erwachsene,

141 Kinder,

total 373 Personen,

verteilt in

64 4 $\frac{1}{2}$ -Zimmer-Wohnungen,

25 3-Zimmer-Wohnungen,

6 2 $\frac{1}{2}$ -Zimmer-Wohnungen.

Die Nebenräume (Keller, Garagen für Autos, Velos und Roller) befinden sich im Osten und im Westen des Gebäudes auf ebener Erde, um nicht in den nur einen Meter unter dem Gelände liegenden Wasserspiegel zu fallen. Die Keller dienen gleichzeitig als Luftschutzraum und sind mit einem Meter Humus bedeckt.

Zu jeder Wohnung gehört entweder ein Estrich auf dem Dach oder ein Abstellraum in der Wohnung selbst.



1 Nordostansicht; auf der Nordfassade die Nottreppe (Feuerpolizei). Die sieben angehängten Laubengänge geben der Fassade einen natürlichen Rhythmus.

Vue nord-est. Sur la façade nord, l'escalier de secours, exigence de la police du feu. Les 7 rues suspendues créent un rythme naturel de la façade est.

North-east view. On the north elevation the emergency stairs (fire regulations). The seven suspended escape balconies invest the elevation with a natural rhythm.

2 Situation 1:2500.

Situation.

Site.

1 Neubau Wohnhochhaus / Construction nouvelle immeuble tour d'habitation / New high-rise apartment house

2 Zweite geplante Etappe / Deuxième étape (projet) / Second stage (plan)

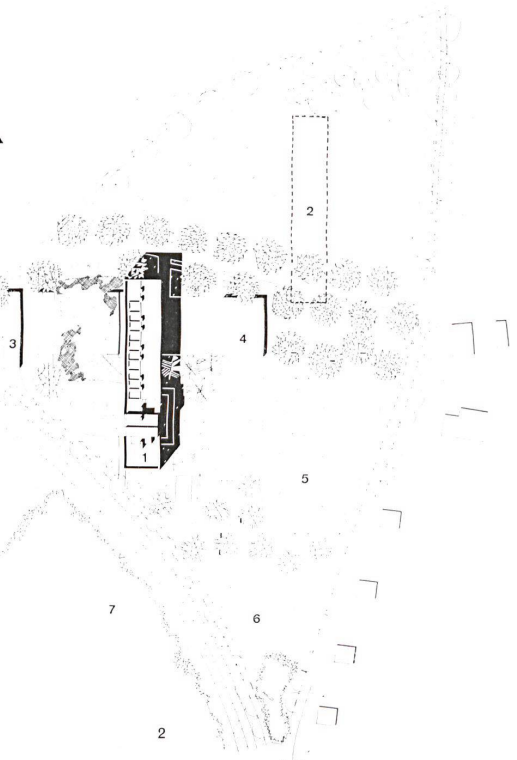
3 Garagen / Garages

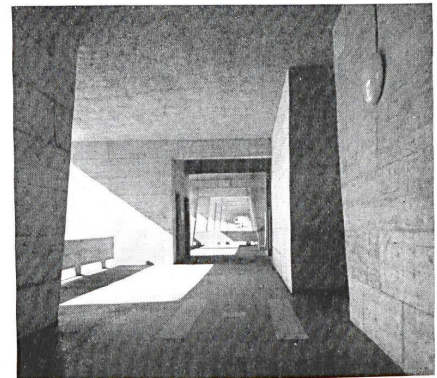
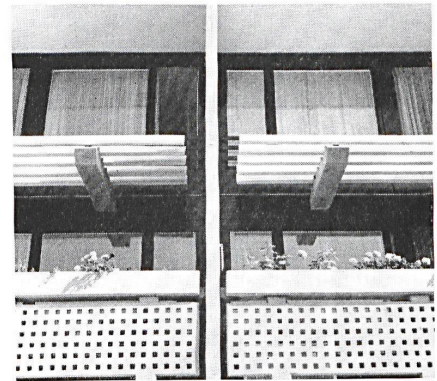
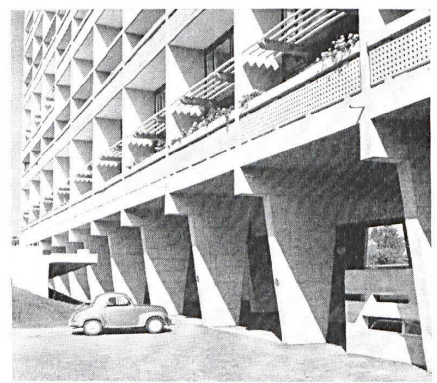
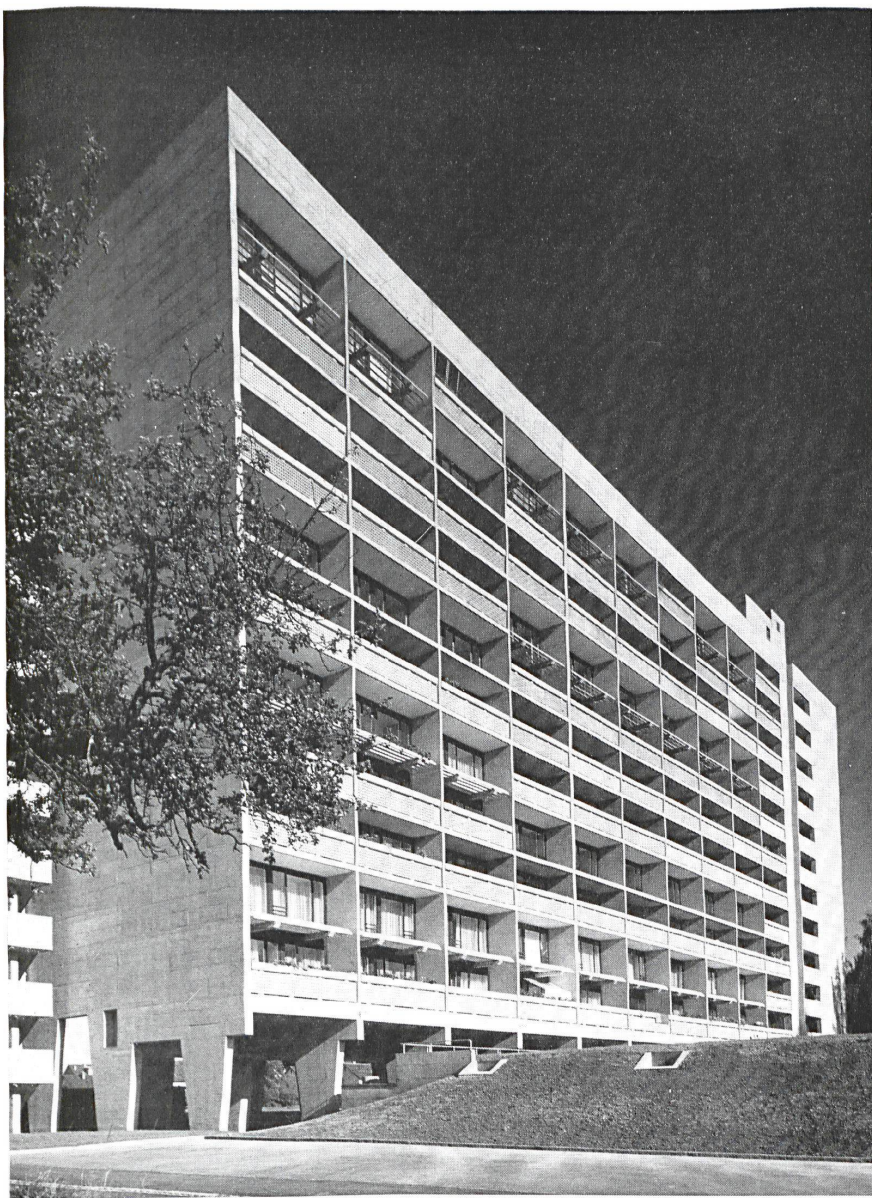
4 Velos, Roller, Leiterwagen / Bicyclettes, scooters, charrettes / Bicycles, scooters, barrows

5 Spielfeld / Place de jeu / Playing field

6 Spielwiese / Prê de jeu / Playground

7 Bestehender Wald, öffentliches Grün / Forêt existante, jardin public / Existing stand of trees, public garden



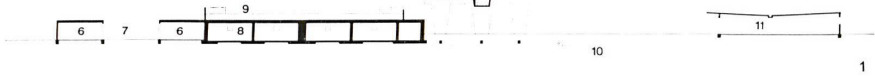
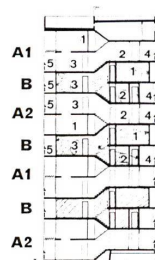


Auf dem Dach befinden sich sehr gut eingerichtete Waschküchen und eine Trockenhänge im Freien. Den Bewohnern sind zwei Gemeinschaftsräume zur Verfügung gestellt: ein Musikzimmer auf dem Dach und ein Raum im Zwischengeschoß für Gesellschaftsspiele. Ein Treppenhaus und zwei Lifts bedienen alle Wohnungen und trennen das Gebäude in zwei verschiedene Teile: im Süden auf einem Geschoß liegende Dreizimmerwohnungen (D), im Norden größere Wohnungen auf mehrere Geschosse verteilt, die das ganze Gebäude durchqueren (A₁+A₂+B). An der Westfassade angehängte Laubengänge führen zu den einzelnen Wohnungen, vom Treppenhaus gelangt man direkt zu den Zweieinhalb- und Dreizimmerwohnungen (C). Die Treppe an der Nordfassade wurde von der Feuerpolizei verlangt. Das Erdgeschoß ist frei von allen Räumen. Der Haupteingang des Hauses liegt im Freien, ebenfalls die Treppe, so daß der Bewohner erst durch seine Wohnungstür ins Innere des Hauses gelangt. Diese schon bekannte Lösung des gemeinsamen Verkehrs erlaubt eine große Wohndichte ohne Nachteile. Daraus ließ sich eine merkbare Kostensenkung erreichen. Je nach Bedarf und Geschmack kann der Bewohner in Berührung mit der Gemeinschaft oder zurückgezogen in seiner Wohnung leben. Nach dem Betreten seiner Wohnung ist ein jeder vor indiscreten Blicken geschützt: In den unteren Stockwerken sind die großen Fenster durch das nahe Grün geschützt.

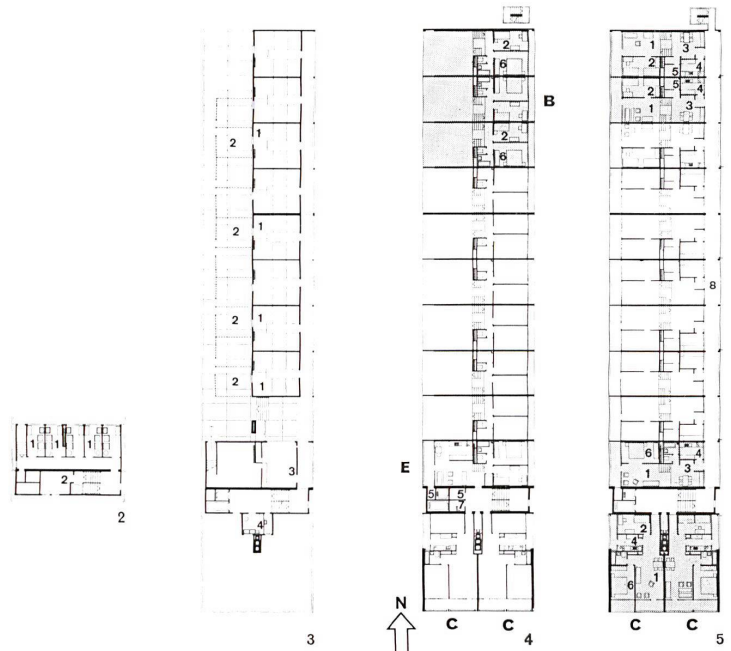
In den oberen Stockwerken genießt man eine weite Aussicht über den See und die Appenzeller Hügel. Die Grünflächen rund um den Bau sind Sportplätze (Fußball, Korbball) und dienen den Kleinkindern als Spielplätze. Von den ersten Studien an bis zur Ausführung und bis ins letzte Detail versuchte man sowohl den Bedürfnissen einer Lebensgemeinschaft als auch denjenigen des einzelnen gerecht zu werden. Eine so hohe Wohndichte ist nur möglich, wenn diese Prinzipien streng eingehalten werden. Das Haus ist aus armiertem Sichtbeton konstruiert mit inneren Tragmauern aus Spezialbacksteinen. Diese Tragmauern sind zugleich eine vorzügliche akustische Isolation zwischen den einzelnen Wohnungen. Die Innenwände jeder Wohnung sind mit Zelltonplatten verkleidet. Überall liegen schwimmende Fußböden. Sanitäre und Heizungsleitungen befinden sich in unabhängigen Kanälen.

Beispiel einer Viereinhalbzimmerwohnung: Man erreicht die Wohnung über einen angehängten Laubengang. Der zweigeschossige Wohnraum ist mehr als 10 m tief und endet in einer Loggia. Die Ost-West-Querlüftung ist sehr wirksam. Man ist auf dem mittleren Niveau neben der Küche. Auf dem oberen Niveau befindet sich das Eltern- und ein Kinderschlafzimmer. Die Fenster sind von der Fassade zurückgesetzt und so gut vor Unwetter geschützt.

- 1 Westfassade. Die Anordnung der Wohnzimmer entweder im unteren oder im oberen Geschoß jeder Wohnung und diejenige der Schlafzimmer, die einmal nach Westen und einmal nach Osten geöffnet sind, ergeben eine natürliche Variation der Fassadenelemente. Façade ouest. La disposition des salles de séjour, au niveau inférieur ou supérieur des appartements et celle des chambres à coucher orientées sur les façades est ou ouest conduit naturellement à une variation des éléments de la façade. West elevation. A natural variety is introduced into the elevation elements by the arrangement of the living rooms either on the lower or the upper level of each flat, as well as that of the bedrooms, some facing west and some east.
- 2 Teil der Westfassade. Partie de la façade ouest. Part of West elevation.
- 3 Ausschnitt aus der Fassade einer Maisonnettenwohnung. Façade d'un appartement-maisonnette. Elevation of a maisonnette flat.
- 4 Ausschnitt des Erdgeschosses: links die Aufzüge, im Hintergrund die Pfeiler, auf denen das Gebäude ruht. Un détail du rez-de-chaussée. A gauche les ascenseurs. A l'arrière-plan les piliers sur lesquels repose le bâtiment. Detail of the ground floor: left, the lifts, in the background, the pillars on which the building rests.

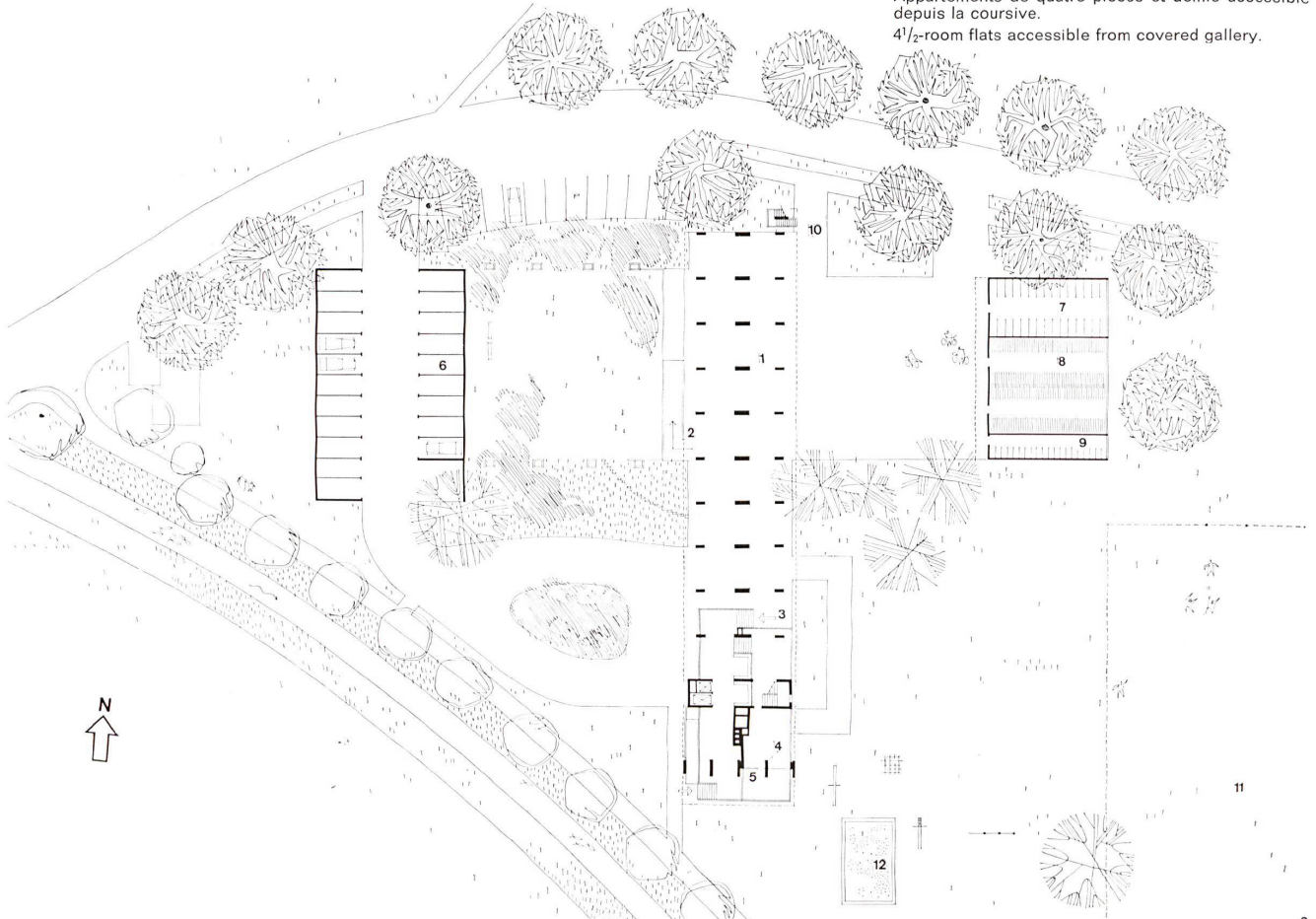


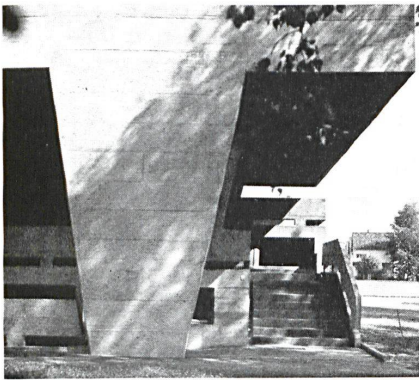
- 1
Schnitt 1:800 / Coupe / Section
A1, A2, B
Maisonnettewohnungen von 4 1/2 Zimmern.
Appartements-maisonnettes de quatre pièces et demie.
4 1/2-room maisonnette flats.
1 Schlafen / Dormir / Bedroom area
2 Essen / Manger / Dining area
3 Wohnen / Séjour / Living area
4 Laubengang / Coursive / Covered gallery
5 Balkon / Balcon / Balcony
6 Garagen / Garages
7 Zufahrt / Accès / Access
8 Luftschutzkeller / Abri antiaérien / Air raid shelter
9 Humusaufschüttung / Remblayage de terre végétale / Humus fill
10 Höchster Grundwasserstand / Niveau maximum de la nappe phréatique / Maximum ground water table
11 Velos, Roller, Leiterwagen / Bicyclettes, scooters, charrettes / Bicycles, scooters, barrows



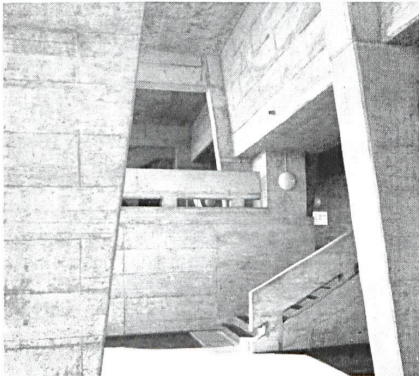
- 2
Dachgeschoßaufbau 1:800.
Superstructure du toit.
Penthouse.
1 Fünf Waschküchen / Cinq buanderies / Five laundries
2 Liftmaschinerie / Machines des ascenseurs / Lift machinery
3
Dachgeschoß 1:800.
Niveau de toiture.
Roof level.
1 Abstellräume für alle Wohnungen / Rangement pour tous les appartements / Storage space for all flats
2 10 offene Wäschetrockenboxen / Dix séchoirs ouverts / 10 open driers
3 Gemeinschaftsraum zum Musizieren / Salle commune de musique / Common music room
4 Kleinwaschraum / Petite buanderie / Small laundry
4
Oberes Geschoß von Maisonnettewohnungen 1:800.
Niveau supérieur des appartements-maisonnettes.
Upper level of maisonnettes.
5
Unteres Geschoß von Maisonnettewohnungen 1:800.
Niveau inférieur des appartements-maisonnettes.
Lower level of maisonnettes.

Typ B
4 1/2-Zimmer-Wohnungen, vom Laubengang zugänglich.
Appartements de quatre pièces et demie accessible depuis la coursive.
4 1/2-room flats accessible from covered gallery.





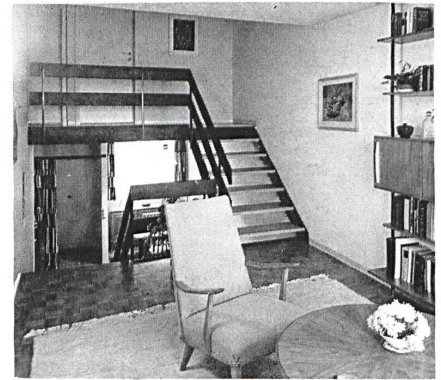
1



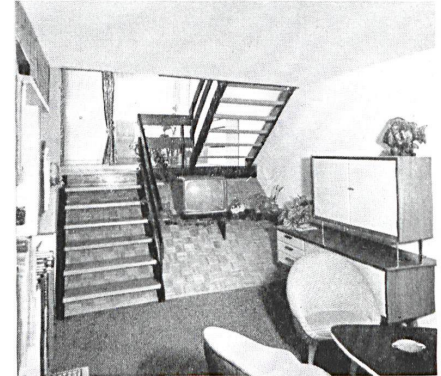
2



3



4



5

(Seite/page 112)

Typen D+E
2 1/2- und 3 1/2-Zimmer-Wohnungen, teilweise vom Haupttreppenhaus zugänglich.

Appartements de deux pièces et demie et de trois pièces et demie accessibles depuis la cage d'escalier centrale.

2 1/2- and 3 1/2-room flats partially accessible from main stairwell.

Typ C
Südkopfwohnungen mit 3 Zimmern, vom Haupttreppenhaus zugänglich.

Tête sud avec des appartements de trois pièces accessibles depuis la cage d'escaliers centrale.

South-face flats with 3 rooms, accessible from main stairwell.

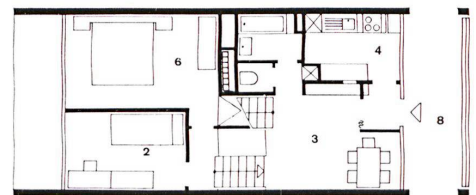
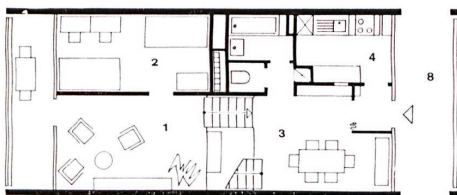
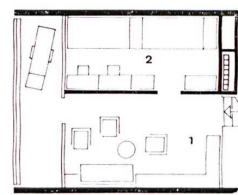
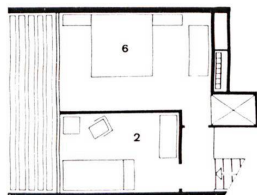
- 1 Wohnen / Séjour / Living area
- 2 Kinder / Enfants / Children
- 3 Essen / Manger / Dining area
- 4 Küche / Cuisine / Kitchen
- 5 Abstellraum / Rangement / Storage
- 6 Eltern / Parents
- 7 Putzraum / Nettoyage / Cleaning
- 8 Laubengang / Coursive / Covered gallery

6 Erdgeschoß 1:200.

Rez-de-chaussée.

Ground floor.

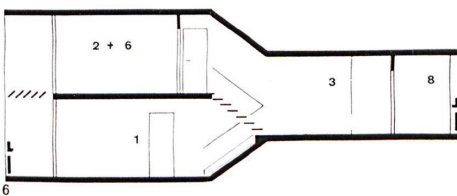
- 1 Säulenhalle / Portique / Portico
- 2 Kellerzugang / Accès des caves / Access to cellars
- 3 Aufgang zum Liftpodest / Montée vers les ascenseurs / Access to lifts
- 4 Kleiner Gemeinschaftsraum / Petite salle commune / Small community room
- 5 Terrasse / Terrace
- 6 Garagen / Garages
- 7 Roller / Scooters / Scooters
- 8 Velos / Bicyclettes / Bicycles
- 9 Leiterwagen / Charrettes / Barrows
- 10 Feuerpolizeilich vorgeschriebene Nottreppe / Escaliers de secours prescrit par la police de feu / Legally prescribed fire escape
- 11 Spielfeld / Place de jeu / Playing field
- 12 Sandplatz / Place de sable / Sand box



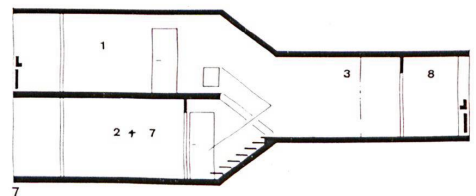
(Seite/page 113)

6
Eine Maisonnettewohnung Typ A1, 4 1/2 Zimmer.
Appartement-maisonnette type A1, de quatre pièces et demie.
Maisonnette flat type A1, 4 1/2 rooms.

7
Eine Maisonnettewohnung Typ A2, 4 1/2 Zimmer.
Appartement-maisonnette type A2 de quatre pièces et demie.
Maisonnette flat type A2, 4 1/2 rooms.



6



7