

# Miethaus in Solothurn = Immeuble locatif à Soleure = Apartment house in Solothurn

Autor(en): **Kaenel, Alix**

Objektyp: **Article**

Zeitschrift: **Bauen + Wohnen = Construction + habitation = Building + home : internationale Zeitschrift**

Band (Jahr): **17 (1963)**

Heft 3: **Wohnungsbau = Habitations = Dwelling houses**

PDF erstellt am: **14.08.2024**

Persistenter Link: <https://doi.org/10.5169/seals-331572>

## **Nutzungsbedingungen**

Die ETH-Bibliothek ist Anbieterin der digitalisierten Zeitschriften. Sie besitzt keine Urheberrechte an den Inhalten der Zeitschriften. Die Rechte liegen in der Regel bei den Herausgebern.

Die auf der Plattform e-periodica veröffentlichten Dokumente stehen für nicht-kommerzielle Zwecke in Lehre und Forschung sowie für die private Nutzung frei zur Verfügung. Einzelne Dateien oder Ausdrucke aus diesem Angebot können zusammen mit diesen Nutzungsbedingungen und den korrekten Herkunftsbezeichnungen weitergegeben werden.

Das Veröffentlichen von Bildern in Print- und Online-Publikationen ist nur mit vorheriger Genehmigung der Rechteinhaber erlaubt. Die systematische Speicherung von Teilen des elektronischen Angebots auf anderen Servern bedarf ebenfalls des schriftlichen Einverständnisses der Rechteinhaber.

## **Haftungsausschluss**

Alle Angaben erfolgen ohne Gewähr für Vollständigkeit oder Richtigkeit. Es wird keine Haftung übernommen für Schäden durch die Verwendung von Informationen aus diesem Online-Angebot oder durch das Fehlen von Informationen. Dies gilt auch für Inhalte Dritter, die über dieses Angebot zugänglich sind.



1

Alix Kaenel, Solothurn

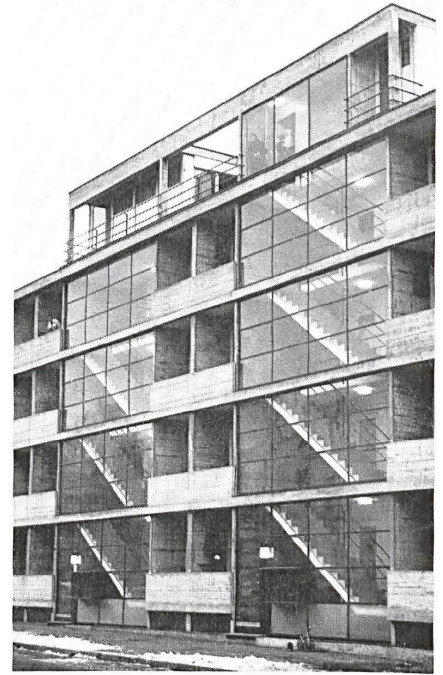
## Miethaus in Solothurn

Apartment House à Soleure  
Immeuble locatif in Solothurn

Baujahr 1960

1  
Ansicht des Wohnblocks von Nordwesten.  
Vue de l'immeuble depuis le nord-ouest.  
View of the block from the north-west.

2  
Die Nordfassade besteht aus Loggias und vollverglasten Treppenhäusern mit einläufigen Treppen.  
La façade nord est composée de loggias et de cages d'escaliers entièrement vitrées avec des escaliers à une volée.  
The north elevation consists of loggias and fully glassed in stairwells with single-flight stairs.



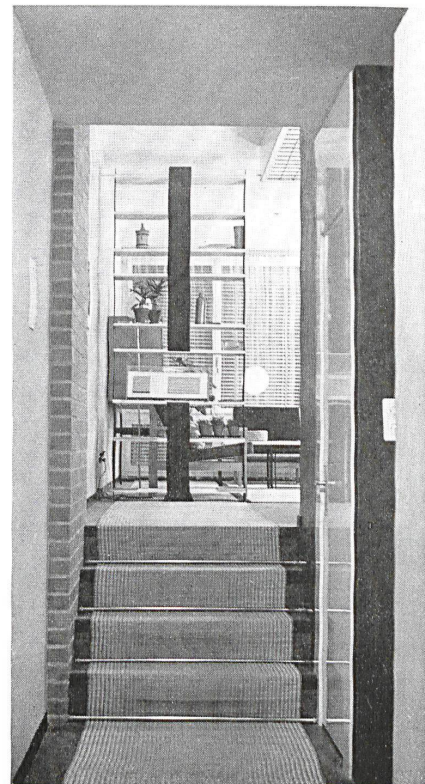
2

3  
Teil der Südfassade. Die »Zellenwohnungen« reichen von Betonband zu Betonband.  
Détail de la façade sud; les appartements cellulaires vont d'un mur de béton à l'autre.  
Part of the south elevation. The "cell" flats extend from one concrete bulkhead to the other.

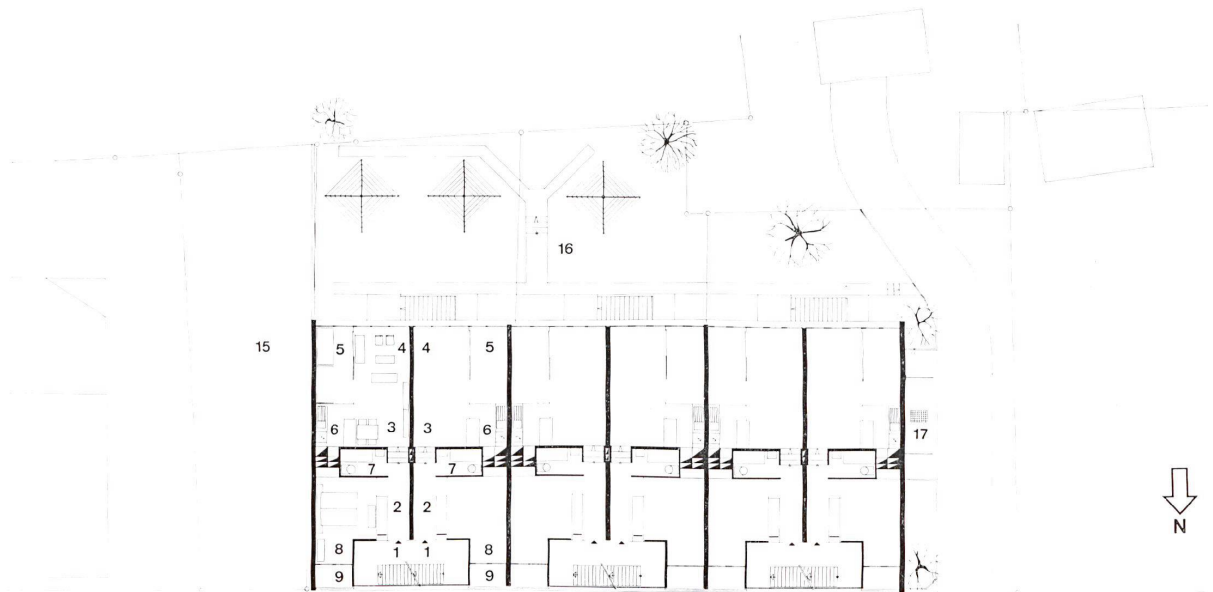
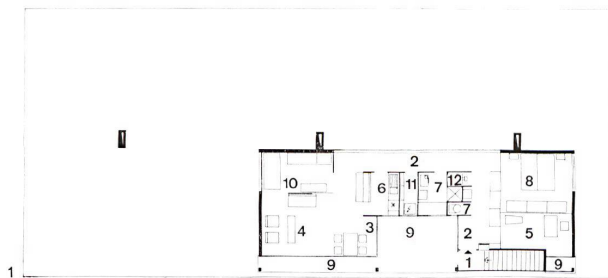
4  
Blick vom Wohnungseingang zum vier Stufen höher liegenden Wohnzimmer.  
Vue depuis l'entrée de l'appartements vers le séjour qui est situé quatre marches plus haut.  
View from the flat entrance toward the living-room up four steps.



3



4



13

14

2

Auf einem kleinen, jedoch sehr teuren Grundstück versuchten sich einige Architekten ohne Erfolg. Die Bauplatzgröße beträgt rund 1000 m<sup>2</sup>. Um annehmbare Mietzinse mit der dazugehörigen Rendite zu erreichen, mußten unter allen Umständen mindestens 24 Dreizimmerwohnungen vorgesehen werden. Das Resultat ergab durchgehende Zellenwohnungen und außenliegende Treppenhäuser. Um der lärmigen Verkehrsader die kalte Schulter zeigen zu können, besitzt der Bau zwischen den verglasten und windgeschützten Treppenstraßen alle Putzbalkone. Das wirkliche Wohnleben spielt sich auf der dem Verkehr abgewandten Südseite ab. Die Idee der Grundrißlösung kann aber nur voll ausgekostet werden, wenn die Wohnungen modern bewohnt werden. So ist ursprünglich vorgesehen, daß das kleine, neben dem Wohn- und Eßraum durch Schiebewände abgetrennte Zimmerchen als sogenannte Elternschlafkoje benützt würde. Leider wurde in fast allen Fällen der Raum auf der Straßenseite durch das Normalschlafzimmer (Einheitsschlafzimmer) in Anspruch genommen.

Der ganze Bau zeigt außen und in den Treppenhäusern Sichtbeton naturgrau. Die Wände im Innern besitzen eine verlorene Duplexschalung, deren Gipsoberfläche eierschalenfarbig gestrichen wurde. Sämtliche Holzfenster sind innen wie außen weiß gestrichen, alle Metallteile durchwegs königsblau. Der in die Mitte des Grundrisses gestellte Badezimmertrakt ist beidseitig dunkelbraun gestrichen und innen weiß gekachelte. Alle In-

laibböden sind durchwegs meergrün, das Holzwerk in Limba wurde natur belassen. Dank dem Entgegenkommen der Behörden konnte nachträglich innerhalb der Bauvorschriften die Dachwohnung mit vier Zimmern erstellt werden.

Das ganze Gebäude besitzt eine Luftkonditionierungsanlage mit vier getrennten Aggregaten System »Wayne« sowie Kehrriechtabwurfanlagen in allen Küchen, welche übrigens mit Ventilatoren ausgerüstet sind. Mit einigen Handgriffen kann die ganze Dreizimmerwohnung zur Einraumwohnung umgestaltet werden (Büros usw.).

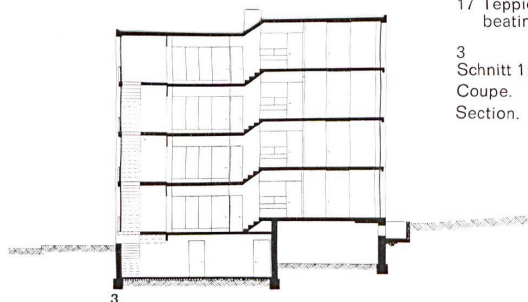
Die Mieten konnten mit 230 Fr. unter dem Durchschnitt gehalten werden. Kubikmeterpreis netto 130 Fr. Bewohnbarkeit mit drei Personen. A. K.

1 Dachgeschoß 1:350.  
Etage de toiture.  
Attic.

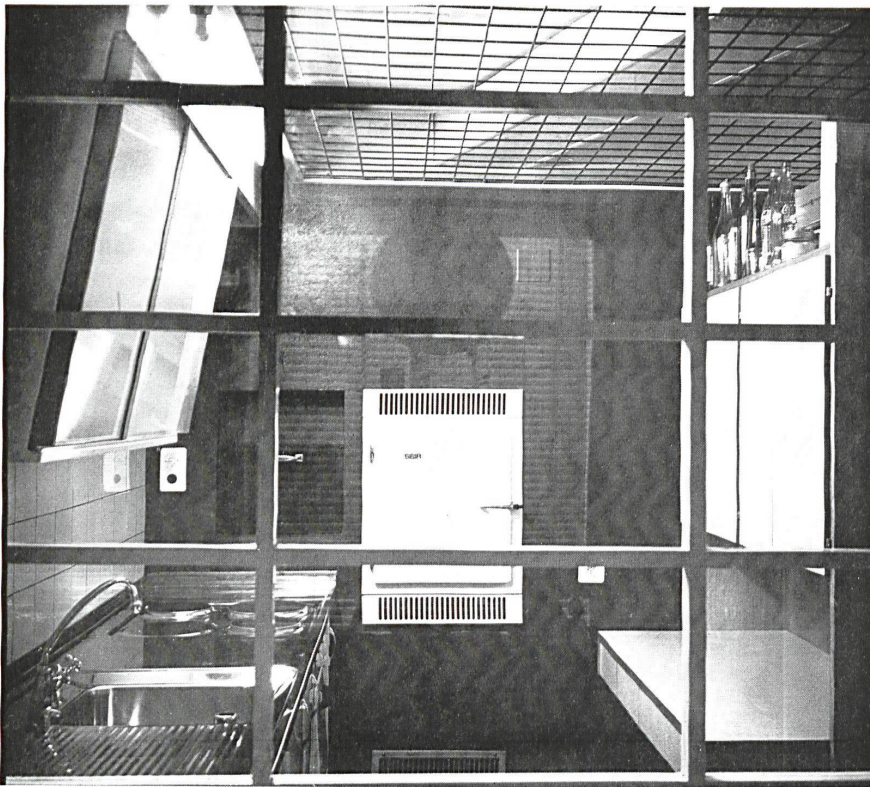
2 Situation und Erdgeschoß 1:350.  
Situation et rez-de-chaussée.  
Site and ground floor.

- 1 Treppenhaus / Cage d'escaliers / Stairwell
- 2 Garderobe / Vestiaire / Cloakroom
- 3 Eßraum / Salle à manger / Dining-room
- 4 Wohnraum / Séjour / Living-room
- 5 Zimmer für Kinder / Chambre d'enfants / Children's room
- 6 Küche / Cuisine / Kitchen
- 7 Bad, WC / Bain et WC / Bath and WC
- 8 Zimmer der Eltern / Chambre des parents / Parents' room
- 9 Putzbalkon / Balcon de nettoyage / Cleaning balcony
- 10 Gastzimmer / Chambre des hôtes / Guest room
- 11 Vorratsraum / Réserves / Supplies
- 12 Heizung / Chauffage / Heating plant
- 13 Gehsteig / Trottoir / Pavement
- 14 Hauptstraße / Rue principale / Main street
- 15 Parkplatz / Parking / Parking area
- 16 Wäschehänge / Séchoir à linge / Linen dryer
- 17 Teppichklopter / Nettoyage des tapis / Carpet-beating rack

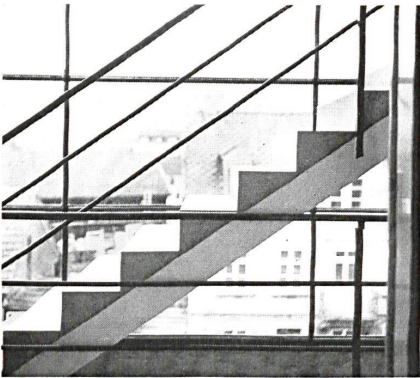
3 Schnitt 1:350.  
Coupe.  
Section.



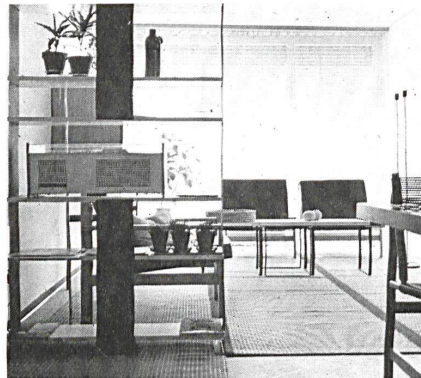
3



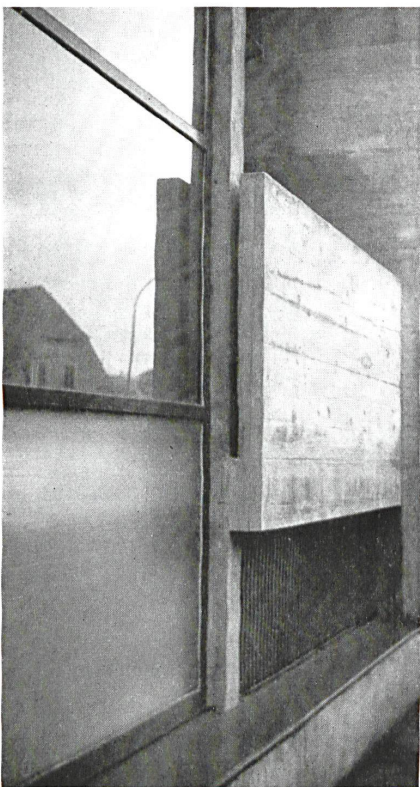
1 Die Küche in der Dachgeschoßwohnung.  
Cuisine de l'appartement sur le toit.  
The kitchen in the attic flat.



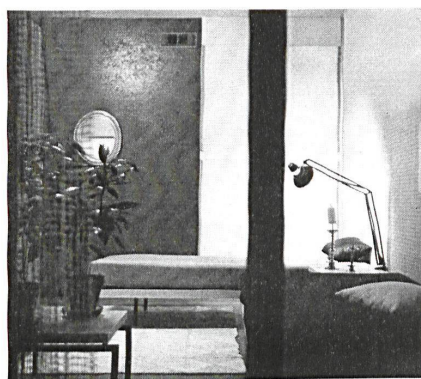
2



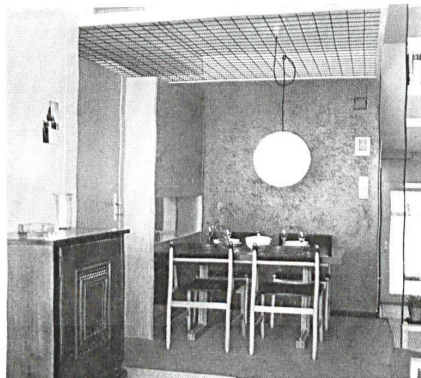
4



3



5



6

2 Einläufige Treppen verbinden die Geschosse. Vorfabrizierte Läufe mit aufbetonierten Kunststeinstufen. Des escaliers à une volée relient les étages entre eux. Limons préfabriqués avec des marches en pierre artificielle rajoutées.  
Single-flight stairs connect the floors. Pre-fab risers with concreted artificial stone steps.

3 Die Loggienbrüstungen sind von den Treppenhauswänden getrennt. Les parapets les loggias sont séparés des murs de la cage d'escaliers.  
The loggia parapets are separated from the stairwell bulkheads.

4 Blick von einer Ebnische in ein Wohnzimmer. Vue depuis le coin à manger vers le séjour.  
View from a dining-nook into a living-room.

5 Ein Schlafzimmer. Chambre à coucher.  
Bedroom.

6 Ebnische mit heruntergezogener Decke. Coin à manger avec plafond rabaissé.  
Dining-nook with low ceiling.