

Werkssiedlung in Eindhoven = Lotissement pour ouvriers à Eindhoven = Worker's housing scheme at Eindhoven

Autor(en): **Krehl, Heinz**

Objektyp: **Article**

Zeitschrift: **Bauen + Wohnen = Construction + habitation = Building + home : internationale Zeitschrift**

Band (Jahr): **17 (1963)**

Heft 4

PDF erstellt am: **16.07.2024**

Persistenter Link: <https://doi.org/10.5169/seals-331592>

Nutzungsbedingungen

Die ETH-Bibliothek ist Anbieterin der digitalisierten Zeitschriften. Sie besitzt keine Urheberrechte an den Inhalten der Zeitschriften. Die Rechte liegen in der Regel bei den Herausgebern.

Die auf der Plattform e-periodica veröffentlichten Dokumente stehen für nicht-kommerzielle Zwecke in Lehre und Forschung sowie für die private Nutzung frei zur Verfügung. Einzelne Dateien oder Ausdrucke aus diesem Angebot können zusammen mit diesen Nutzungsbedingungen und den korrekten Herkunftsbezeichnungen weitergegeben werden.

Das Veröffentlichen von Bildern in Print- und Online-Publikationen ist nur mit vorheriger Genehmigung der Rechteinhaber erlaubt. Die systematische Speicherung von Teilen des elektronischen Angebots auf anderen Servern bedarf ebenfalls des schriftlichen Einverständnisses der Rechteinhaber.

Haftungsausschluss

Alle Angaben erfolgen ohne Gewähr für Vollständigkeit oder Richtigkeit. Es wird keine Haftung übernommen für Schäden durch die Verwendung von Informationen aus diesem Online-Angebot oder durch das Fehlen von Informationen. Dies gilt auch für Inhalte Dritter, die über dieses Angebot zugänglich sind.

Werkssiedlung in Eindhoven

Lotissement pour ouvriers à Eindhoven
Workers' Housing Scheme at Eindhoven

Das Planbild dieses Entwurfes stellt eine Lösung dar, welche die Architekten in einer Reihe von städtebaulichen Arbeiten der letzten zehn Jahre angestrebt haben. Schon im ersten Entwurf für die inzwischen gebaute Siedlung Klein Driene in Hengelo begegnen wir dem Wohnquartier als visuell erfassbare Gruppe. In den städtebaulichen Entwürfen der folgenden Jahre wurde die Idee der »visuellen Gruppe« (Bakema) weiterentwickelt und vertieft, bis zur städtebaulichen Einheit, die als wiederholbares Quartier für die Erweiterungen in der Region Nordkennemerland vorgeschlagen wurde (Bauen + Wohnen, Heft 9/1961). Der Entwurf für Eindhoven wendet Prinzipien der Einheit für Nordkennemerland unmittelbar an:

Trennung von Fußgänger- und Verkehrsbe-
reichen,

weitgehende Abgeschlossenheit der Einzel-
wohnungen – »offene Bereiche« des Zusam-
menlebens,

Wohnungsgemeinde entsprechend einem so-
ziologischen Querschnitt,

überschaubare Größe des Gesamtquartiers
für den Bewohner,

Begrenzung und Betonung durch das Hoch-
haus,

relativ hohe Dichte bei gemeinsam zu nut-
zender Flächen.

Wohnungsgemeinde:

| | |
|--------------------------------------|---------------|
| Im Hochhaus | 72 WE = 19% |
| Geschoßwohnungen und Maisonnettes | 142 WE = 38% |
| Einfamilienhäuser | 161 WE = 43% |
| | 375 WE = 100% |

Garagen und Einzelplätze: 223

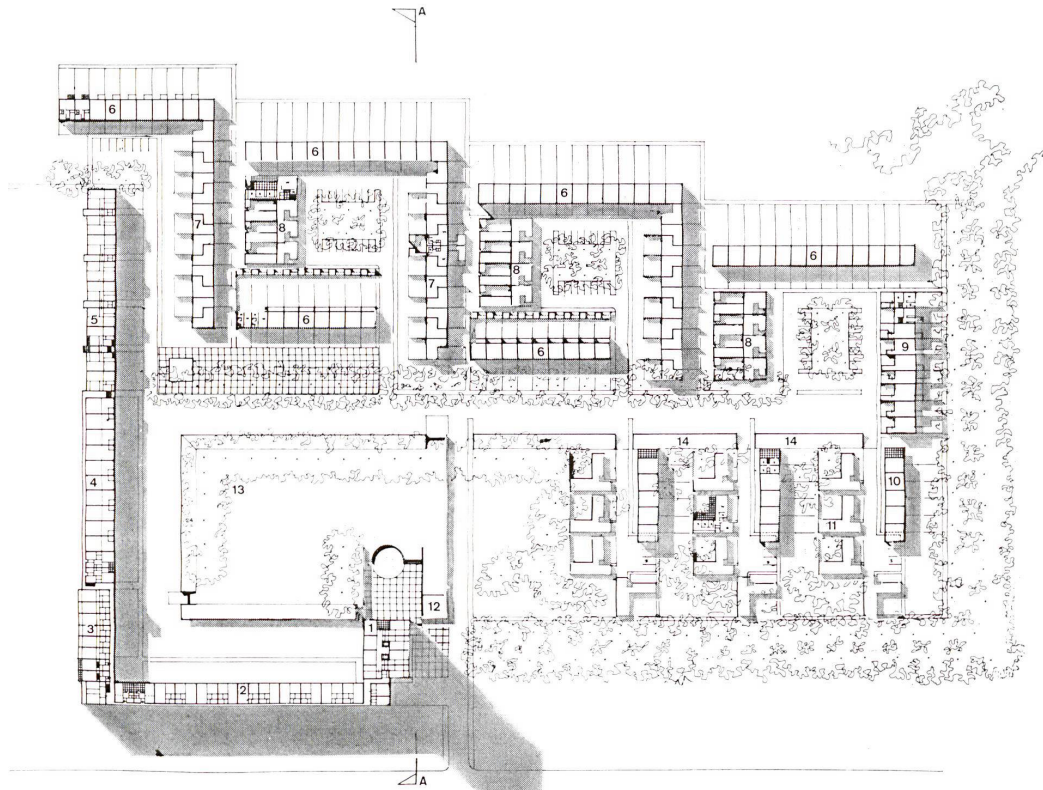
Wohndichte:

| | |
|-------------------------|----------------|
| Bruttowohnbaugiebigkeit | 10 ha |
| Bruttowohnungsdichte | 37,5 WE/ha |
| Bruttobesiedlungsdichte | rd. 165 Ew./ha |

Bemerkenswert ist die Orientierung der Wohnungen. Alle Einfamilienhäuser, ob in der Reihe, frei stehend oder als Atriumtyp, sind nach Süden bzw. Westen orientiert; der Wohnraum öffnet sich in die freie Landschaft oder in kleine private Bereiche. Kritisiert werden muß die große Zahl der nach Osten liegenden Wohnräume im Hochhaus und die schon erwähnte Ostorientierung der Hälfte der erweiterbaren Reihentypen. Die Geschoßwohnungen und die Maisonnettes sind nach Süden und Westen gerichtet; ihre Wohnräume sind der Siedlung zugewandt.

Die Zeilen der Reihenhäuser umschließen drei gemeinsam zu nutzende Plätze. Die Sammelgaragen sind ausnahmslos entlang der inneren Erschließungsstraße angeordnet.

Heinz Krehl



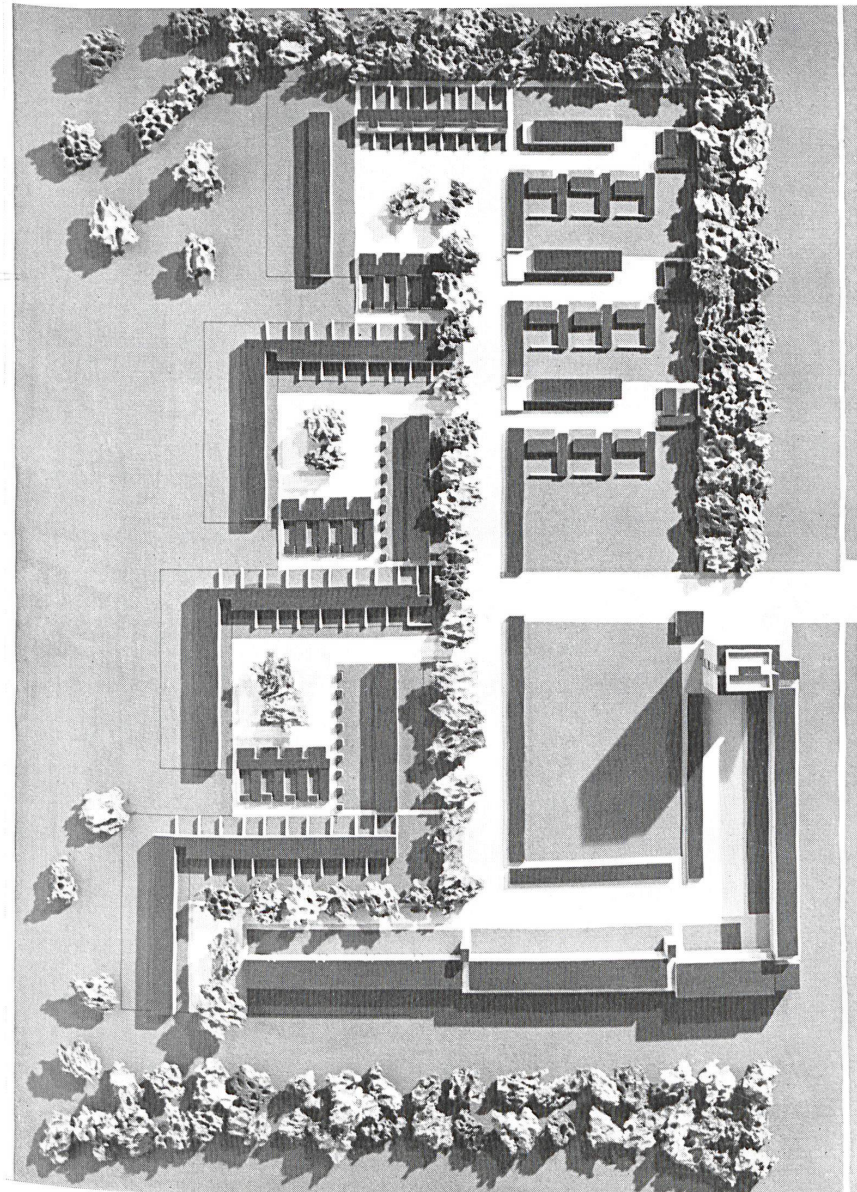
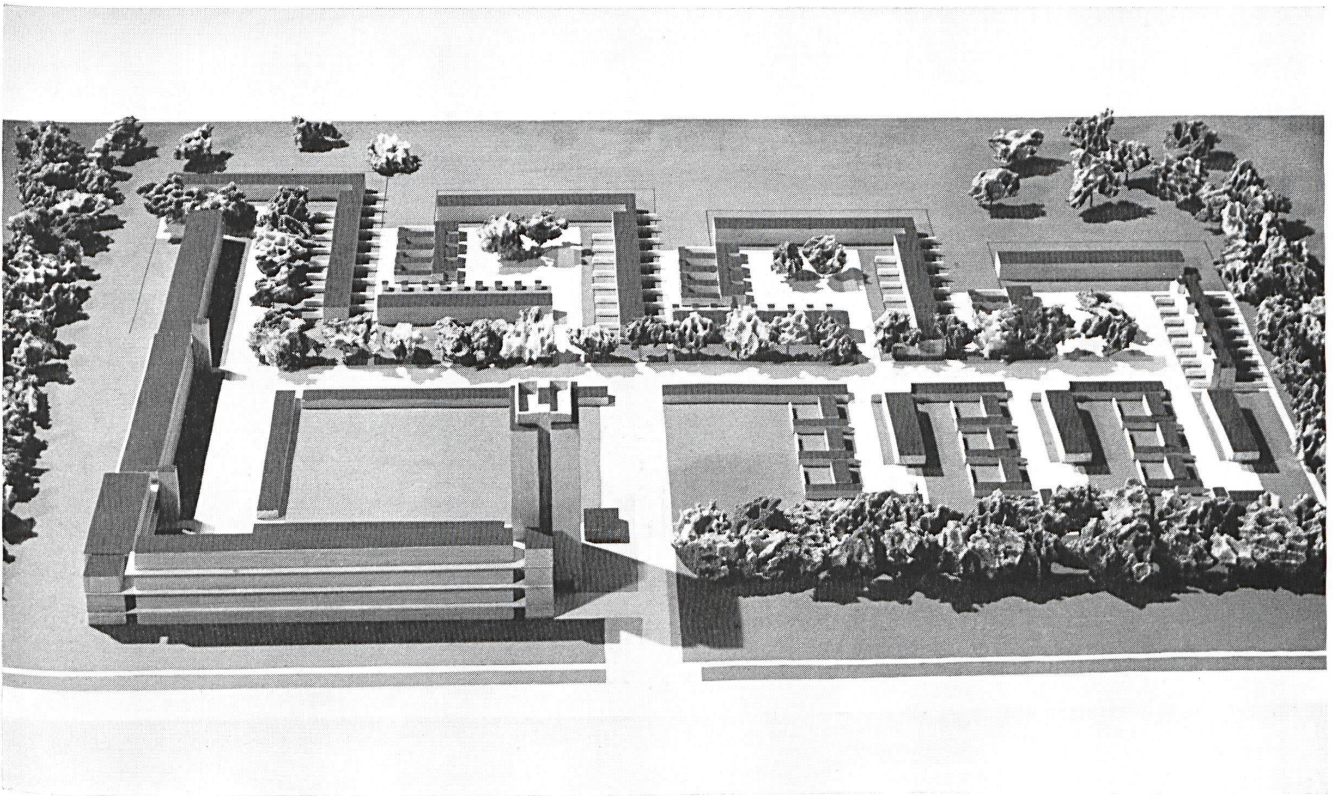
Bebauungsplan 1:2500 mit Schnitt aa.

Plan d'ensemble avec coupe aa.

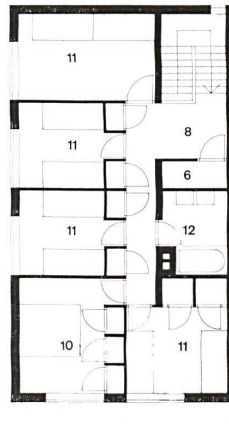
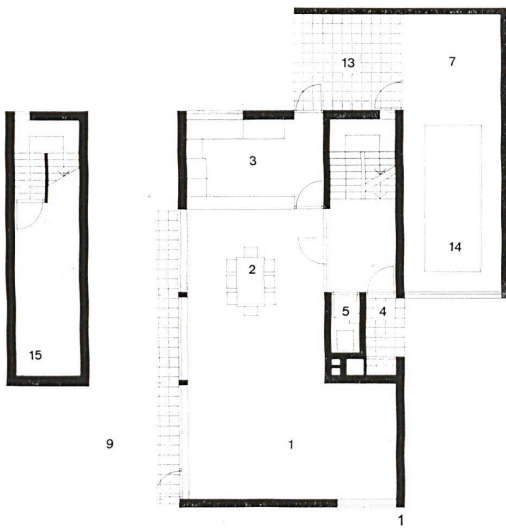
Assembly plan with section aa.

- 1 Wohnhochhaus / Immeuble-tour d'habitation / High-rise apartment house
- 2 Etagenwohnungen-Typ / Etage type / Split Level type
- 3 Maisonnette-Wohnungen / Appartement-maisonnettes / Maisonnette flats
- 4 Laubengang-Wohnungen (3 Zimmer) / Appartements à coursives (3 pièces) / Gallery flats (3 rooms)
- 5 Wohnungen für Nachtarbeiter / Appartements pour travailleurs de nuit / Flats for nighttime workers
- 6 Einfamilien-Reihenhäuser / Maisons familiales (ordre contigu) / Single-family row houses
- 7 »Wachsendes Haus«, großer Typ / Maison croissante (grand type) / "Developing House", large type
- 8 Atrium-Häuser / Maison à cour intérieure / Atrium houses

- 9 »Wachsendes Haus«, kleiner Typ / Maison croissante (petite type) / "Developing house", small type
- 10 Reihenhäuser mit versetztem Obergeschoß / Maisons dans un ordre contigu avec leur niveau supérieur en quinconce / Row houses with displaced upper level
- 11 Freistehende Einfamilienhäuser mit Garage / Habitations individuelles avec garage / Detached single-family houses with garage
- 12 Automatische Wäscherei / Blanchisserie automatique / Automatic laundry
- 13 Spielfeld / Place de jeu / Playground
- 14 Garagen



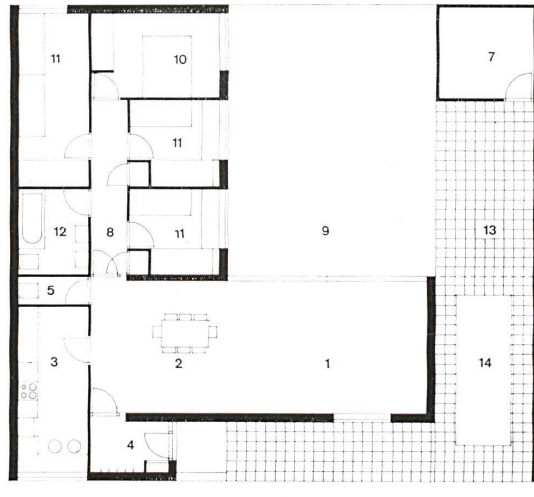
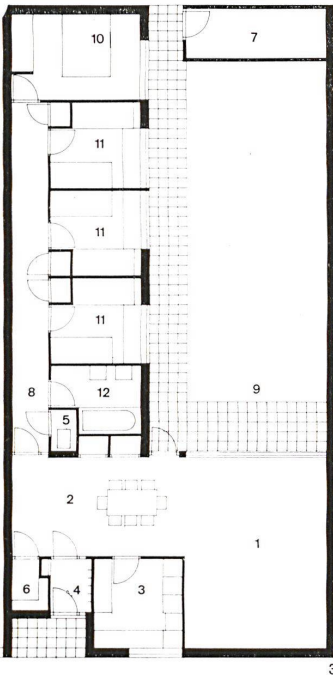
Modellaufnahmen.
Unes de la maquette.
Model-views.



1+2
Freistehendes Einfamilienhaus (im Bebauungsplan Nr. 11).
Habitation individuelle (no 11 du plan d'ensemble).
Detached single-family house (in assembly plan No. 11).

Keller, Erdgeschoß und Obergeschoß 1:200.
Cave, rez et niveau supérieur.
Cellar, ground floor and upper floor.

- 1 Wohnraum / Séjour / Living-room
- 2 Eßplatz / Coin à manger / Dining-nook
- 3 Küche / Cuisine / Kitchen
- 4 Eingang / Entrée / Entrance
- 5 WC
- 6 Abstellraum / Rangement / Storage space
- 7 Schuppen / Cagibi / Shed
- 8 Flur / Couloir / Corridor
- 9 Garten / Jardin / Garden
- 10 Elternschlafzimmer / Chambre à coucher des parents / Parents' bedroom
- 11 Kinderzimmer / Chambre des enfants / Children's bedroom
- 12 Bad / Bain / Bath
- 13 Wirtschaftshof / Cour de service / Service yard
- 14 Garage
- 15 Keller / Cave / Cellar



3
Atriumhaus, kleiner Typ 1:200 (im Bebauungsplan Nr. 8).
Maison à cour intérieure, petit type (no 8 du plan d'ensemble).
Atrium house, small type (in assembly plan No. 8).

4
Atriumhaus, großer Typ 1:200 (im Bebauungsplan Nr. 8).
Maison à cour intérieure grand type (no 8 du plan d'ensemble).
Atrium house, large type (in assembly plan No. 8).

- 1 Wohnraum / Séjour / Living-room
- 2 Eßplatz / Coin à manger / Dining-nook
- 3 Küche / Cuisine / Kitchen
- 4 Eingang / Entrée / Entrance
- 5 WC
- 6 Bastelkammer / Atelier de bricolage / Hobby shop
- 7 Schuppen / Cagibi / Shed
- 8 Flur / Couloir / Corridor
- 9 Garten / Jardin / Garden
- 10 Elternschlafzimmer / Chambre à coucher des parents / Parents' bedroom
- 11 Kinderzimmer / Chambre des enfants / Children's bedroom
- 12 Bad / Bain / Bath
- 13 Hofraum / Cour / Courtyard
- 14 Garage

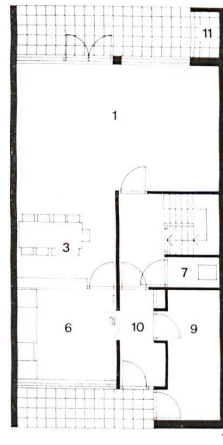
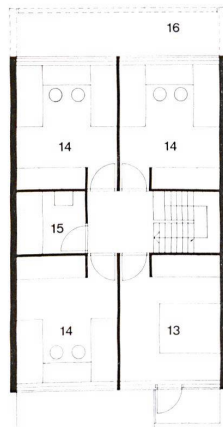
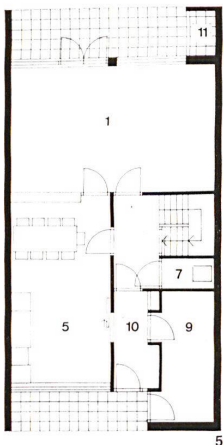
5-7
Einfamilien-Reihenhaus (im Bebauungsplan Nr. 6).
Maison familiale dans un ordre contigu (no 6 du plan d'ensemble).
Single-family row house (in assembly plan No. 6).

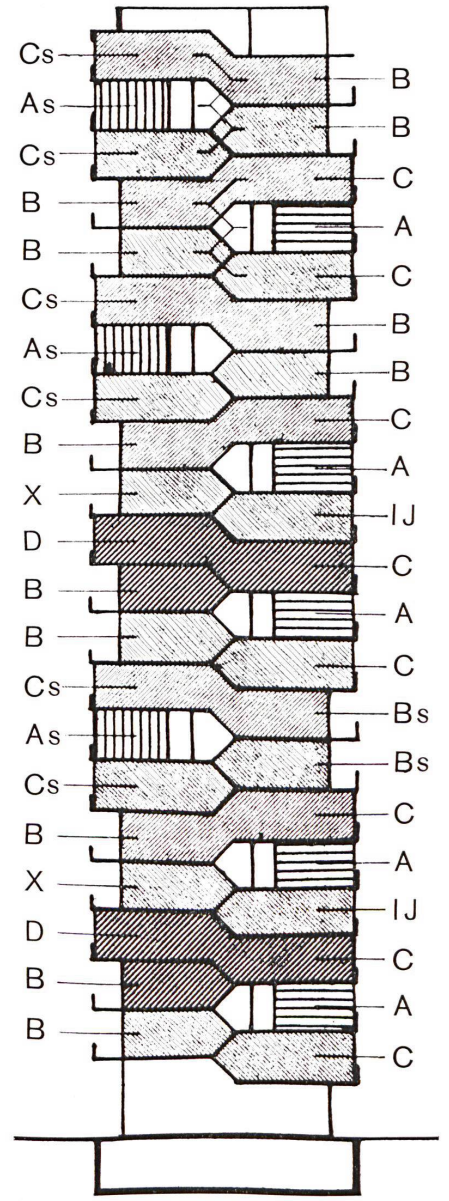
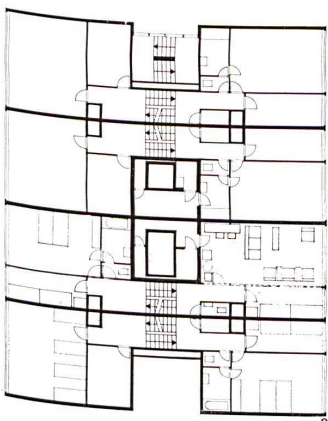
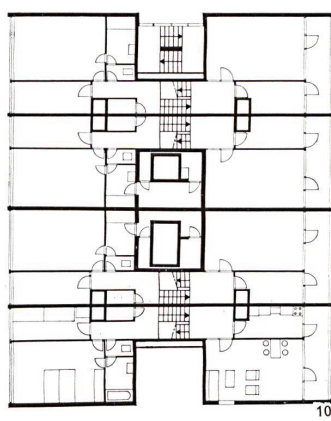
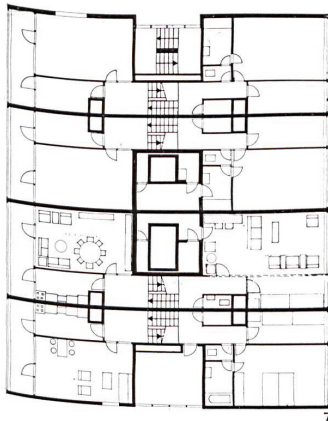
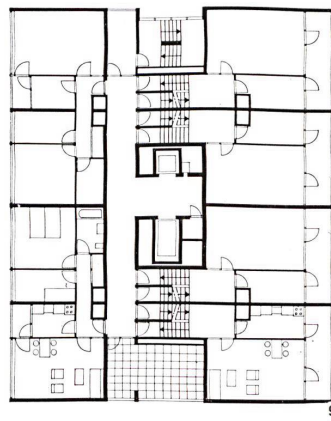
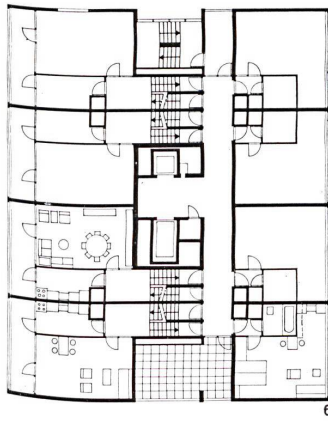
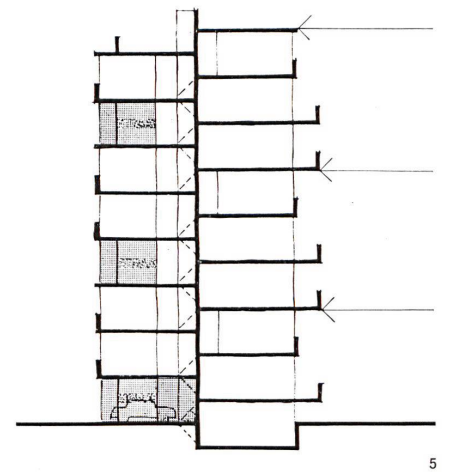
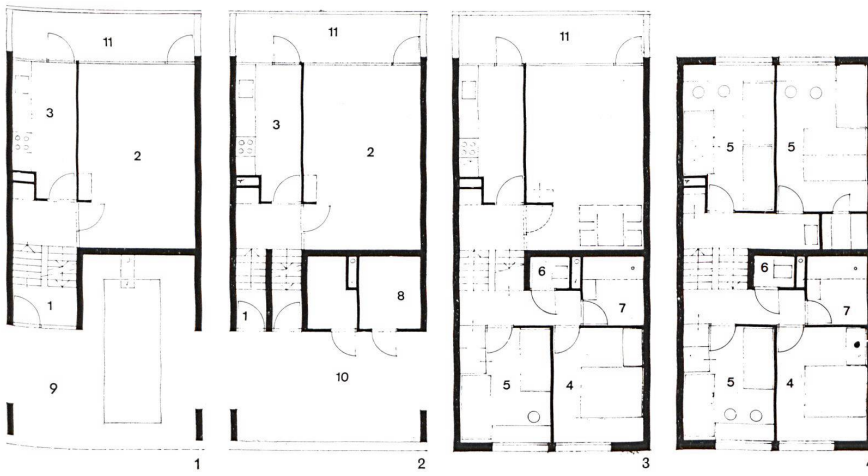
5
Erdgeschoß 1:200.
Rez-de-chaussée.
Ground floor.






6
Obergeschoß 1:200.
Etage supérieur.
Upper floor.

7
Variante, mit Wohnküche 1:200.
Variante avec cuisine-séjour.
Variant, with kitchen-living room.

- 1 Wohnraum / Séjour / Living-room
- 3 Eßplatz / Coin à manger / Dining-nook
- 5 Wohnküche / Cuisine habitable / Kitchen - living room
- 6 Küche / Cuisine / Kitchen
- 7 WC
- 8 Abstellraum / Rangement / Storage space
- 9 Abstellraum / Rangement / Storage space
- 10 Flur / Couloir / Corridor
- 11 Gartengeräteschuppen / Cagibi pour instruments de jardinage / Shed for garden implements
- 13 Elternschlafzimmer / Chambre à coucher des parents / Parents' bedroom
- 14 Kinderzimmer / Chambre des enfants / Children's bedroom
- 15 Bad / Bain / Bath
- 16 Möglicher Balkon / Possibilité d'un balcon / Possibility for balcony





- 
 1-Zimmer-Wohnungen (1-2 Betten)
 Appartements 1-pièce (1 à 2 lits)
 1-room flats (1-2 beds)
- 
 3-Zimmer-Wohnungen (3 Betten)
 Appartements 3-pièces (3 lits)
 3-room flats (3 beds)
- 
 4- bis 5-Zimmer-Wohnungen (7-9 Betten)
 Appartements 4- à 5-pièces (4 à 9 lits)
 4- to 5-room flats (7-9 Beds)
- 
 3- bis 4-Zimmer-Wohnungen (4-6 Betten)
 Appartements 3- à 4-pièces (4 à 6 lits)
 3- to 4-room flats (4-6 beds)
- 
 3-Zimmer-Wohnungen (4 Betten)
 Appartements 3-pièces (4 lits)
 3-room flats (4 beds)

1-5
Etagenwohnungen, 8 Geschosse (im Bebauungsplan
Nr. 2).
Etage type, 8 niveaux (no 2 du plan d'ensemble).
Split Level Type 8 floors (in assembly plan No. 2).

1-4
Grundriß 1:200.
Plans.

5
Schematischer Querschnitt 1:500.
Coupe schématique.
Diagrammatic section.

Zwei Wohnungstypen, drei 5-Zimmer-Wohnungen
und eine 3-Zimmer-Wohnung, werden von den beiden
3,5 m breiten Fluren im 4. bzw. 7. Obergeschoß er-
schlossen. Die 3-Zimmer-Wohnung ist direkt von der
Garage im Erdgeschoß auf der Nordseite aus zu-
gänglich.

Deux types d'appartements, trois appartements cinq
pièces et un appartement trois pièces, sont acces-
sibles depuis les couloirs de 3,50 m de large au
quatrième et au septième niveau. Les appartements
trois pièces sont accessibles directement depuis le
garage du rez-de-chaussée du côté nord.

Two types of apartments, three 5-room flats, and a
3-room flat, are served by the two 3.5 meter wide
corridors on the 4th or 7th floor. The 3-room flat is
directly accessible from the garage at grade level
on the north side.

- 1 Eingang / Entrée / Entrance
- 2 Wohnraum 20 m² / Séjour de 20 m² / Living-room
20 sq. meters
- 3 Küche 8 m² / Cuisine de 8 m² / Kitchen 8 sq.
meters
- 4 Elternschlafzimmer / Chambre à coucher des
parents / Parents' bedroom
- 5 Kinderzimmer, bzw. weitere Schlafräume / Cham-
bres à coucher et chambres d'enfants / Children's
bedroom, or additional sleeping space
- 6 WC
- 7 Bad / Bain / Bath
- 8 Abstellräume / Rangement / Storage space
- 9 Flur mit Garage / Couloir avec garage / Corridor
with garage
- 10 Flur, durch Fahrstuhl zu erreichen / Couloir acces-
sible depuis l'ascenseur / Corridor accessible via
lift
- 11 Balkon / Balcon / Balcony

6-11
Wohnhochhaus, 23 Geschosse (im Bebauungsplan
Nr. 1).

Immeuble-tour d'habitation à 23 niveaux (no 1 du
plan d'ensemble).

High-rise apartment house, 23 floors (in assembly
plan No. 1).

Grundrisse entsprechend schematischem Querschnitt
1:500.

Plan (correspondant à la coupe schématique).
Plan (corresponding to diagrammatic section).

6
Schnitt BA.
Coupe BA.
Section BA.

7
Schnitt BC.
Coupe BC.
Section BC.

8
Schnitt CD.
Coupe CD.
Section CD.

9
Schnitt AsBs.
Coupe AsBs.
Section AsBs.

10
Schnitt BsCs.
Coupe BsCs.
Section BsCs.

Insgesamt ergeben sich:

20 1-Zimmer-Wohnungen (1-2 Betten)
60 3-Zimmer-Wohnungen (3-5 Betten)
10 4- bis 5-Zimmer-Wohnungen (7-10 Betten)

90 Wohnungen insgesamt

Il y a en tout:

20 appartements 1-pièce (1 à 2 lits)
60 appartements 3-pièces (3 à 5 lits)
10 appartements 4- à 5-pièces (7 à 10 lits)

90 appartements total

In all there are:

20 single-room flats (1-2 beds)
60 3-room flats (3-5 beds)
10 4- to 5-room flats (7-10 beds)

90 flats altogether