

Zentralverwaltung der Reynolds Metals Company in Richmond, Virginia = Bâtiment administratif de la Reynolds Metals Company = The administrative building of Reynolds Metals Company

Autor(en): [s.n.]

Objektyp: **Article**

Zeitschrift: **Bauen + Wohnen = Construction + habitation = Building + home : internationale Zeitschrift**

Band (Jahr): **17 (1963)**

Heft 8: **Büro- und Verwaltungsbauten = Bureaux et bâtiments administratifs = Office and administration buildings**

PDF erstellt am: **16.07.2024**

Persistenter Link: <https://doi.org/10.5169/seals-331658>

Nutzungsbedingungen

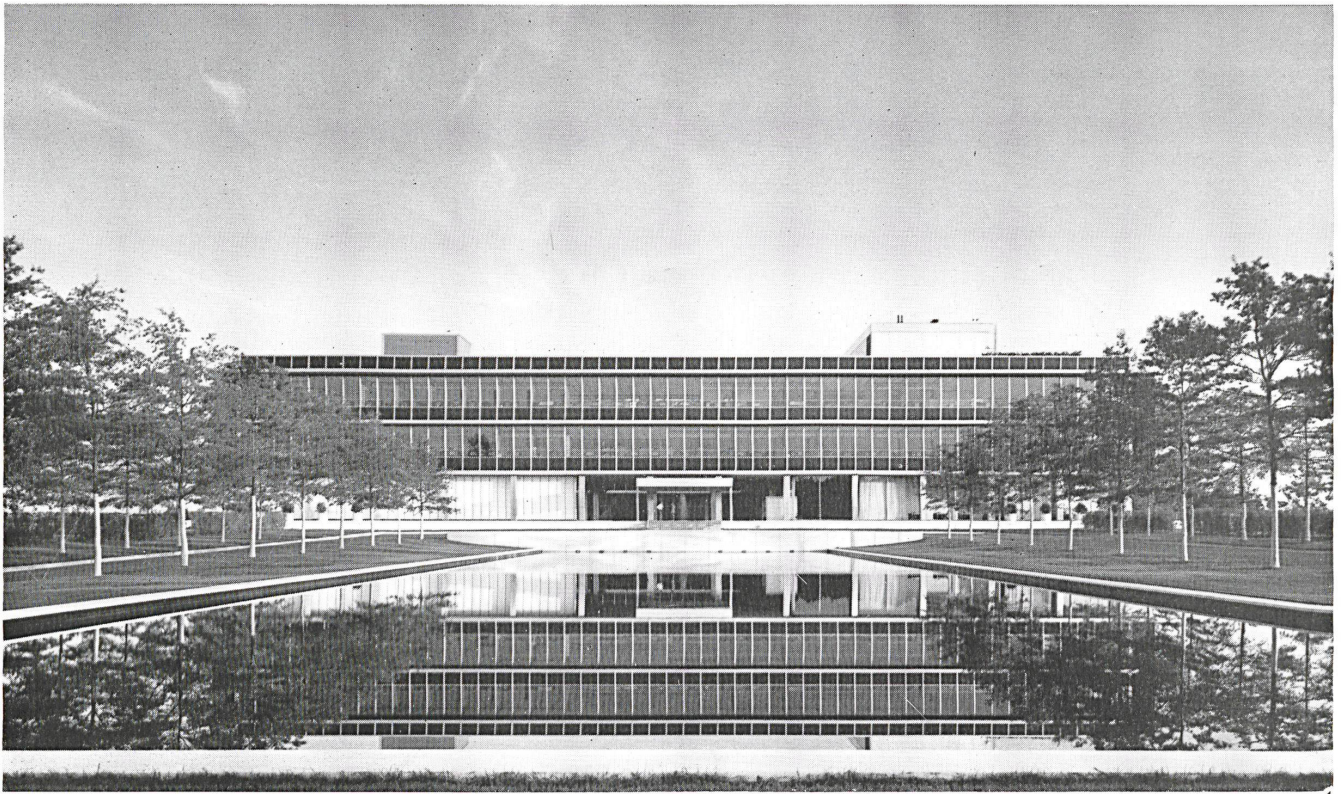
Die ETH-Bibliothek ist Anbieterin der digitalisierten Zeitschriften. Sie besitzt keine Urheberrechte an den Inhalten der Zeitschriften. Die Rechte liegen in der Regel bei den Herausgebern.

Die auf der Plattform e-periodica veröffentlichten Dokumente stehen für nicht-kommerzielle Zwecke in Lehre und Forschung sowie für die private Nutzung frei zur Verfügung. Einzelne Dateien oder Ausdrucke aus diesem Angebot können zusammen mit diesen Nutzungsbedingungen und den korrekten Herkunftsbezeichnungen weitergegeben werden.

Das Veröffentlichen von Bildern in Print- und Online-Publikationen ist nur mit vorheriger Genehmigung der Rechteinhaber erlaubt. Die systematische Speicherung von Teilen des elektronischen Angebots auf anderen Servern bedarf ebenfalls des schriftlichen Einverständnisses der Rechteinhaber.

Haftungsausschluss

Alle Angaben erfolgen ohne Gewähr für Vollständigkeit oder Richtigkeit. Es wird keine Haftung übernommen für Schäden durch die Verwendung von Informationen aus diesem Online-Angebot oder durch das Fehlen von Informationen. Dies gilt auch für Inhalte Dritter, die über dieses Angebot zugänglich sind.



Skidmore, Owings & Merrill, New York

Zentralverwaltung der Reynolds Metals Company in Richmond, Virginia

Bâtiment administratif de la Reynolds Metal
Company

The Administrative Building of Reynolds
Metal Company

Gebaut 1955–1958

1+2

Moderne Repräsentation: Vor den Haupteingang haben die Architekten ein Wasserbecken gelegt, in welchem sich der »Aluminiumplast« bei Tag und bei Nacht spiegelt.

Représentation moderne: Les architectes ont disposé un bassin d'eau devant l'entrée principale dans lequel le palais en aluminium se reflète nuit et jour.

Modern prestige building: In front of the main entrance the architects have placed a pool in which the aluminium palace is reflected day and night.

Das Verwaltungsgebäude der Reynolds Metals Company liegt in der weiten Landschaft Virginias nördlich Richmonds, am Fuße der Piedmont Ebene. Der Bau zeigt eine Vollkommenheit, die nur erreicht werden kann, wenn eine fortschrittlich gesinnte Bauherrschaft einem schöpferischen Architekten mit ganzem Vertrauen und den nötigen Geldmitteln begegnet, damit in jedem Detail das Gesamtkonzept eines Baues gesichert ist.

Auch dieses Projekt folgt dem neuen Zug moderner Firmenverwaltungen: der Flucht aufs Land. Hier, außerhalb des Stadtkerns, erlauben die verhältnismäßig niedrigen Bodenpreise eine weite, geräumige Planung und eine Landschaftsgestaltung, die in der Stadt nicht mehr möglich ist.

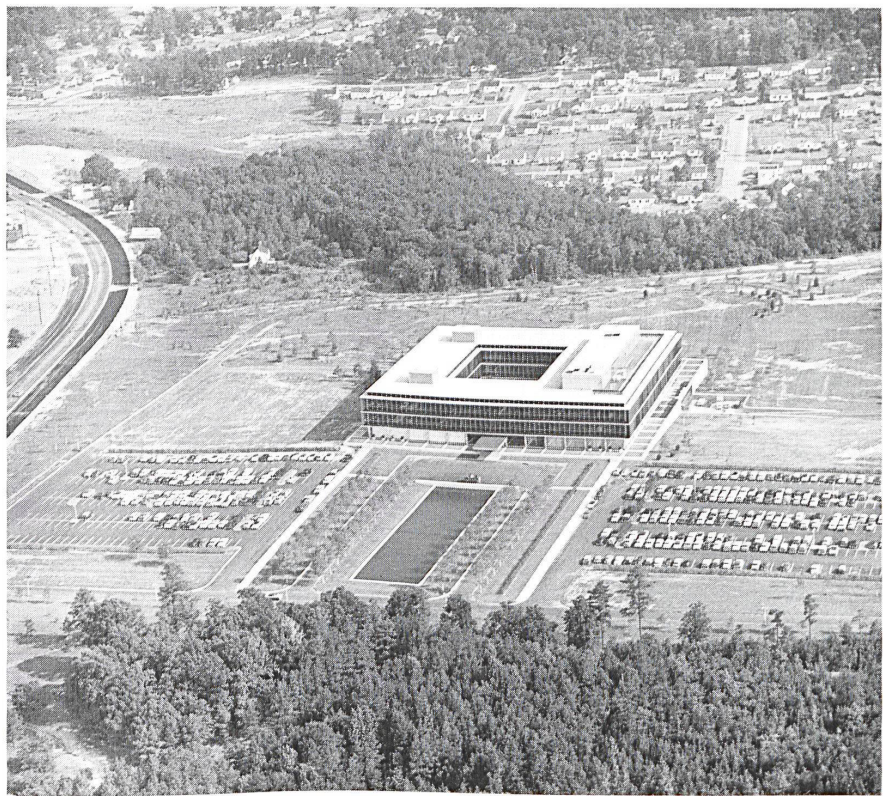


1
Luftaufnahme von Nordwesten.
Vue aérienne du nord-ouest.
Aerial view from the north west.

2
Vor der Südostecke des Baues liegen zwei kleine Wasserbecken. Die Einzelaufnahme zeigt die äußerste Präzision und Perfektion des Details. Die Verkleidung der Erdgeschoßpfeiler hört wenige Zentimeter vor der Decke auf und beginnt etwa 1 Dezimeter über dem Bodenbelag. Entsprechend der Pfeilerachse ist auch die Verkleidung der Betonplatten, zwischen denen die Sonnenlamellen stehen, mit einer Fuge versehen. Die Sonnenlamellen schirmen die nach Osten und Westen liegenden Büros ab. Die Fenster liegen 135 cm hinter die Vorderkante der »Lamellenbalkone« zurückgezogen.

Vue vers le sud-est du bâtiment avec les deux bassins d'eau. Exécution très minucieuse, détails parfaits: revêtement des piliers au rez-de-chaussée s'arrête quelques cm en dessous du plafond et 1 dm au-dessus du sol; revêtement des dalles en béton entre lesquelles se trouvent les brises-soleil avec le même joint creux; les vitrages se trouvent en retrait des lamelles (135 cm).

In front of the south-east corner of the building there are two small pools. Extreme precision and perfection in all details. The facing of the ground level pillars stops a few centimeters before the ceiling and begins about 1 decimeter above flooring. Corresponding to the pillar axis is the facing of the concrete slabs, between which stand the brises-soleil, furnished with one single joint. These blinds shield the east and west offices. The windows are 135 cm. behind the leading edge of the ledges.



Ein modernes Verwaltungsgebäude kann hier leuchtend und hell in der grünen Landschaft stehen, bereichert und verfeinert durch gärtnerisch gestaltete Natur, umgeben von breiten grünen Terrassen, schönen Bäumen und spiegelnden Wasserbecken.

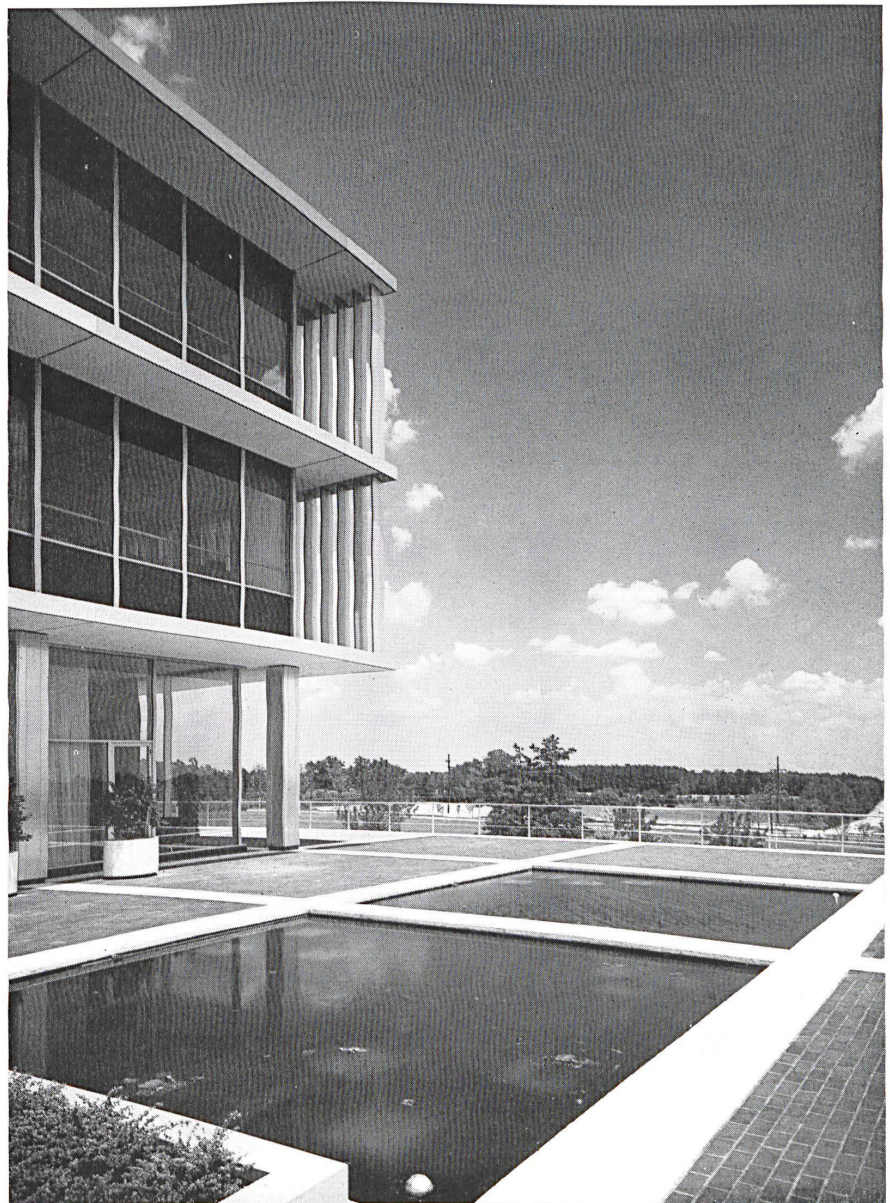
Das Hauptproblem war hier die Bereitstellung eines für fast 1000 Angestellte ausreichenden Parkplatzes. Es gibt keine öffentliche Verkehrsverbindung zu diesem Gebäude. Auch mußte die Verpflegung des Personals sichergestellt werden. Das Gelände wird erreicht über eine nach Westen weiterführende Autobahn.

Betritt man das Grundstück von Osten her, so fällt sofort die streng auf eine Achse ausgerichtete Lage des Gebäudes auf. Zwei gleich große Parkplätze auf beiden Seiten eines Spiegelbeckens bieten Platz für je 450 Wagen. Der See selbst dient als Reservoir für die Bewässerung des Grundstücks. Breite Straßen, bepflanzt mit Wassereichenalleen, laufen parallel zum See und erlauben eine direkte Zufahrt zum Haupteingang.

Der erste Eindruck ist die überzeugende Einfachheit der Gesamtkonzeption. Der weite, ziegelgepflasterte Vorplatz ist in seinen Unterteilungen sorgfältig auf den Rhythmus der Säulen des Erdgeschosses abgestimmt. Die Pflasterung ist reich in der Farbe und Struktur und sorgt für einen sauberen Übergang von den bewaldeten, grünen Hängen der Umgebung zu der präzisen Ordnung des Gebäudes.

Die freistehenden, tragenden Säulen des Erdgeschosses sind mit Aluminium verkleidet, die, um das Gebäude laufend, ehrlich und mit einer gewissen Eleganz das Skelett der Konstruktion zeigen. Die Konstruktion der oberen Geschosse und des Daches besteht aus frei gespannten Gitterträgern, getragen von Fensterpfosten mit einem Raster von 2,05 m. Deckenplatten, verschweißt mit dem Obergurt der Träger, bilden ein starres System durch die in konventioneller Konstruktion ausgeführten, in den Ecken des Innenhofes gelegenen vier Installationskerne.

Insgesamt beeindruckt die sauberen Proportionen, der Geschmack und die Zurückhaltung in der Verarbeitung des Aluminiums. Recht interessant ist, daß an den Stellen, wo dieses Material in der Fassade auftritt, durch die Spiegelung der Umgebung eine Art von



2



1



2

1 Die moderne Großindustrie bedarf wie einst die Fürstenhäuser ihrer eigenen Repräsentation: Der strenge Raster, der das ganze Gebäude kennzeichnet, läuft in den Marmorstreifen des Innenhofes weiter. Er läuft auch durch die Hallen hindurch bis zu den Eingängen. Der Hof selbst ist streng und als Architekturhof gestaltet. Lediglich zwei Baumgruppen und eine große Magnolie samt einem Springbrunnen in einem rasterquadratgroßen Wasserbecken zieren ihn. Die mittleren Hofquadrate sind grün, die außen herumlaufenden mit Keramikplatten belegt.

L'industrie moderne a besoin de représenter, comme autrefois les familles aristocratiques dirigeantes. Tout le bâtiment est construit sur un module rigoureux qui se lit également dans les cours intérieures (bandes en marbre, carrés verts au centre de la cour, dalles en céramique en bordure). Deux seuls groupes d'arbres et un jet d'eau allègent cette architecture sévère.

Modern big business, like princely dynasties in former times, requires its own prestige symbols: The severe grid characterizing the whole building is taken up in the marble strips of the courtyard. It also runs through the halls to the entrances. The courtyard itself is severely conceived. It is ornamented solely by two groups of trees and a large magnolia along with a fountain in a pool having the dimensions of one module unit. The central squares are green, the outer ones paved with tiling.

2 Man sieht von der Eingangshalle im Westteil über den Hof zum offenen Erdgeschoß unter dem Ostteil. West- und Ostfassaden haben senkrecht drehbare Brises-soleil. Der Attikastreifen über der Fensterzone schließt den Bau im Sinne klassischer Dachgesimse ab.

Vue depuis le hall d'entrée vers l'ouest, la cour et le rez-de-chaussée ouvert vers l'est. Les façades ouest, et est sont protégées par des brise-soleil mobiles selon un axe vertical. La bande horizontale au-dessus des vitrages rappelle les corniches classiques.

Looking from the lobby into the west part via the courtyard toward the open ground floor under the east part. West and east faces have vertically pivoting brises-soleil. The horizontal strips above the windows recall classical cornices.

3 Grundriß Erdgeschoß 1:500.
Plan du rez-de-chaussée.

Plan of ground floor.

- 1 Haupteingang vom Wasserbecken aus / Entrée principale vue du bassin / Main entrance from pool
- 2 Haupthalle / Hall principal / Lobby
- 3 Empfang / Réception / Reception
- 4 Personalabteilung / Personnel
- 5 Angestellten-Speiseräume / Cantine des employés / Employee dining
- 6 Küche / Cuisine / Kitchen
- 7 Leitungsschacht / Canal d'installation / Mechanical
- 8 Verwaltungsbüros / Administration / Executive offices
- 9 Verwaltungsrat-Sitzungszimmer / Salle de séance du conseil d'administration / Board room
- 10 Geräte / Entrepôt / Storage
- 11 Auditorium / Auditoire / Auditorium

4 1. Stock 1:500.
Premier étage.

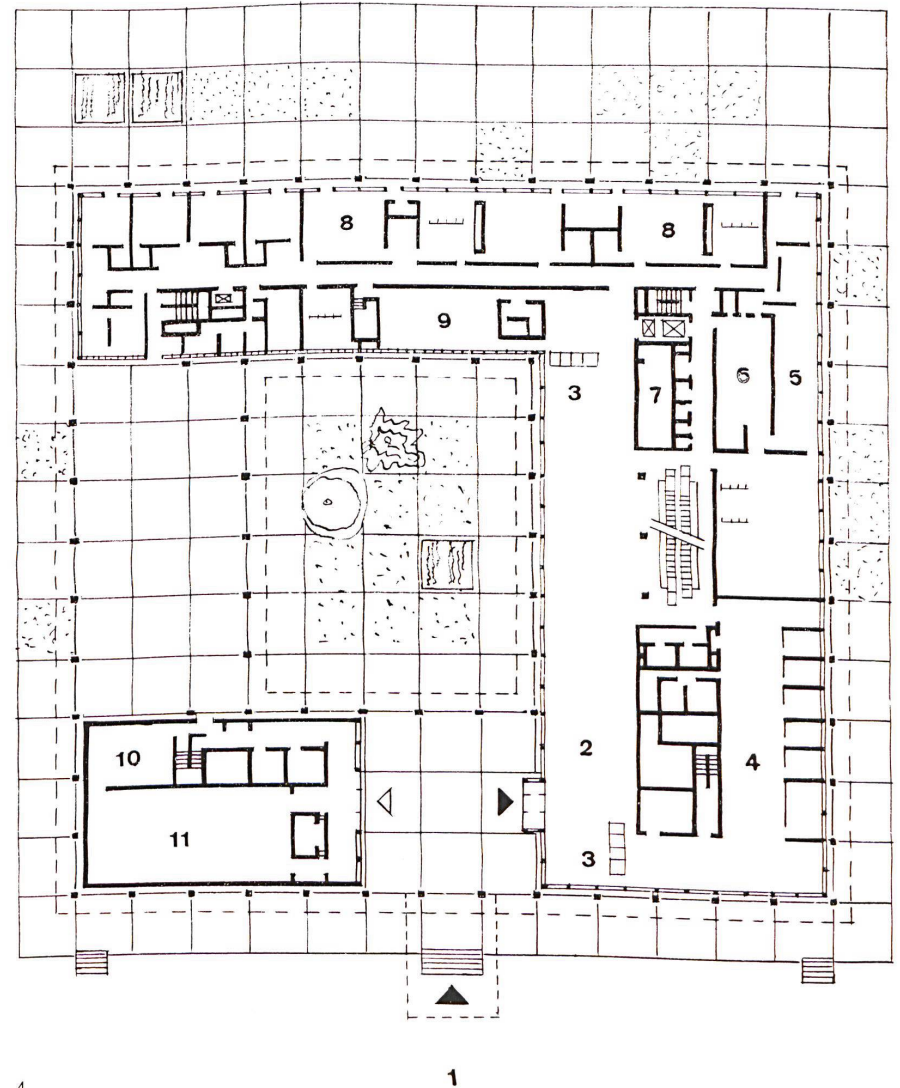
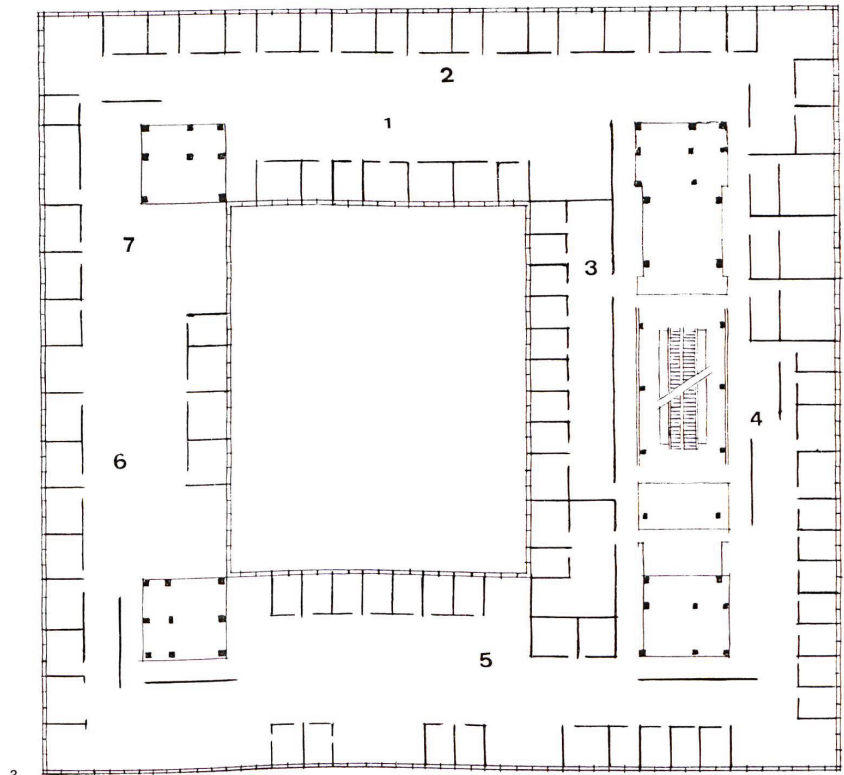
First floor.

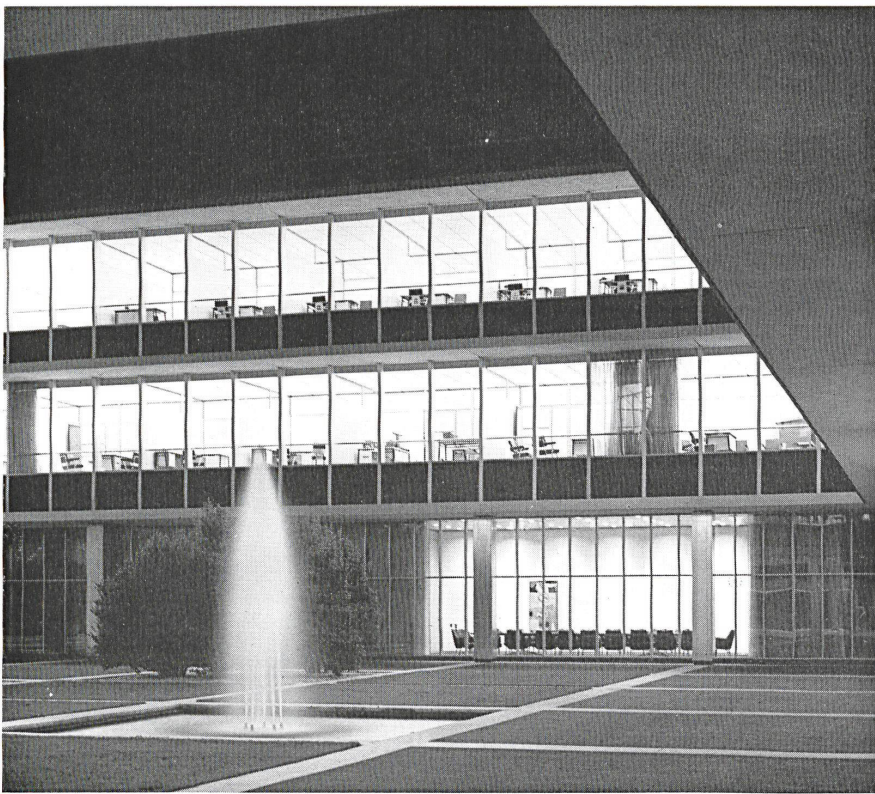
- 1 Rechnungswesen / Comptabilité / Accounts
- 2 Fabrikationsabteilung / Fabrication / Manufacturing
- 3 Rechtsdienst / Juridique / Legal service
- 4 Werbeabteilung / Acquisitions / Purchasing
- 5 Versandabteilung / Emballage / Packaging
- 6 Produktgestaltung / Produits / Products
- 7 Industrialisierungsabteilung / Industriels / Industrial

Tarnanstrich vorgetäuscht wird, der durch seine Vielfalt den optischen Eindruck bereichert.

Tritt man durch die Vorhalle, so findet man in dem sauber gestalteten Innenhof die gleiche feine Haltung wie an der Außenfassade. Ein prächtig gewachsener Magnolienbaum, Stechpalmenbüsche, ein quadratisches Wasserbecken sind an sorgfältig überlegten Stellen in das Netzwerk des Bodenrasters eingefügt. Geschnittene Grasflächen vervollständigen die streng rechtwinklige Anlage.

Das gegen Osten offengelassene Erdgeschoß gestattet einen Blick in die umgebende Landschaft und betont dadurch die Großzügigkeit der Gesamtanlage. Das hauptsächlich ins Auge fallende Element im Innenhof ist das mächtige Motiv der vertikalen Lamellen, die die oberen Geschosse vor West- und Ostsonne schützen. Jedes flach-rhombisch geformte Sonnenschutzelement

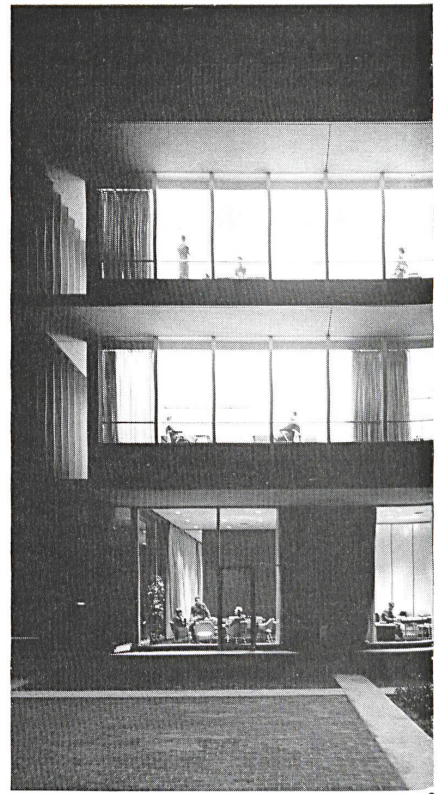




1+2 Die Nachtaufnahme zeigt, daß die Geschoßdecken nicht mit den vorgezogenen »Lamellenbalkonen« korrespondieren, zwischen denen die Brises-soleil stehen. Die Geschoßdecken-Oberkante liegt hinter der Oberkante der dunklen Brüstungsfelder.

Vue de nuit montrant que les dalles des étages ne correspondent pas aux «balcons à lamelles» entre lesquels se trouvent les brises-soleil.

The night view shows that the decks do not correspond to the projecting ledges between which the brises-soleil stand. The upper edge of the deck lies behind the upper edge of the dark parapet elements.



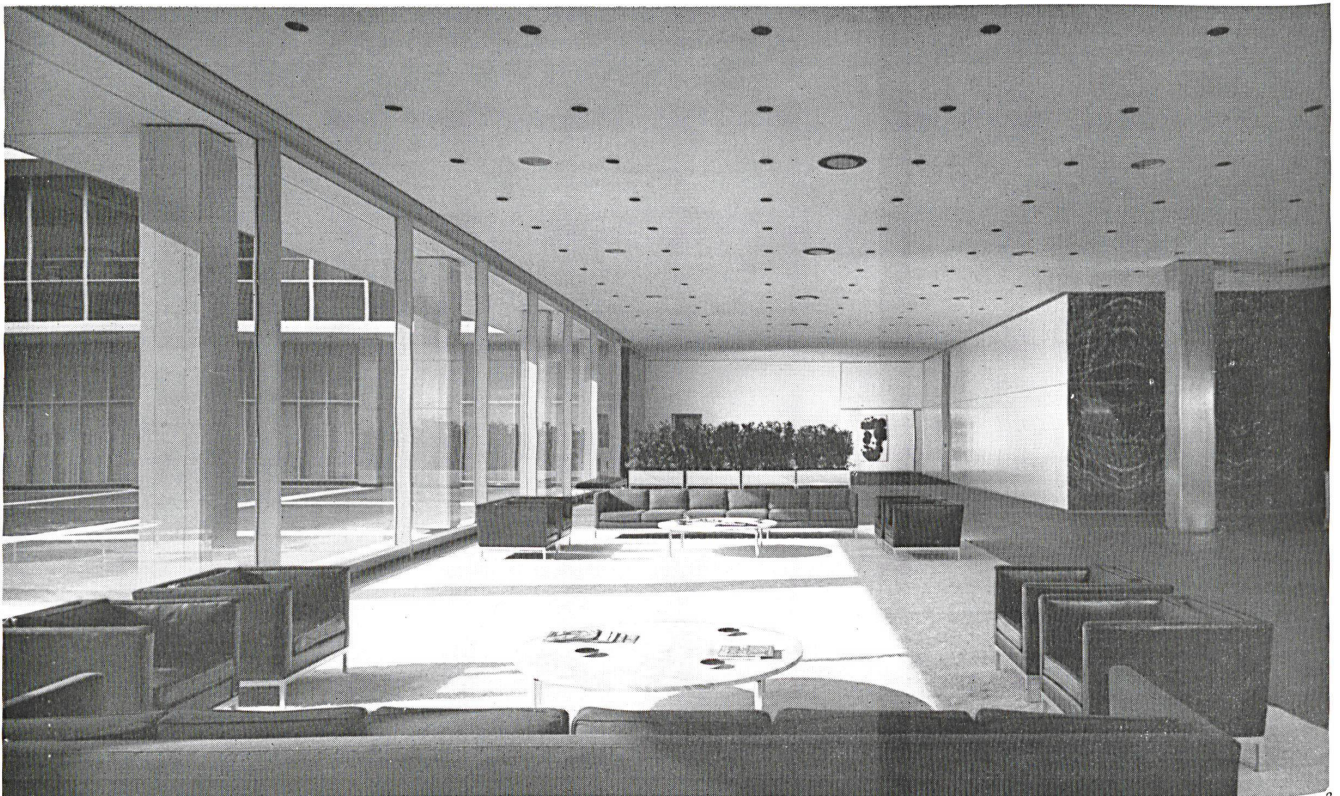
2

3 Die Repräsentationshalle im Erdgeschoß des Westteils. Hier können die Erzeugnisse des Bauherrn ausgestellt werden. Höchste Raffinesse und Großzügigkeit in der Möblierung.

Hall représentatif au rez-de-chaussée de la partie ouest. Exposition des produits de la Reynolds. Ameublement très raffiné.

The grand auditorium on the ground level of the west wing. The company's products can be displayed here. Extreme refinement in furnishings.

ist 5,20 m hoch und fast 50 cm breit und aus Aluminium, das auf der Rückseite grau eloxiert und auf der Nordseite blau gestrichen ist. Die Lamellen werden von Motoren getrieben und dem jeweiligen Sonnenstand angepaßt. Die blaue Seite der Blenden wird nach innen gedreht, um die Hitze und die Strahlen der Sonne abzuhalten. Man muß zugeben, daß diese Farbe gewählt wurde, um den erwünschten psychologischen Effekt einer angenehmen Kühle während des heißen Sommers zu erreichen. Unglücklicherweise ist das Blau kompromißlos grell und zeigt wenig Feingefühl, noch harmonisiert es auf irgendeine Weise mit dem Laubwerk im Innenhof oder mit den warmen Erdfarben der Vorplätze.



3

1
Ein Direktionszimmer. Elementwände holzverkleidet.
Bureau d'un directeur. Cloisons en panneau revêtus
en bois.

A managerial office. Wood-faced element walls.

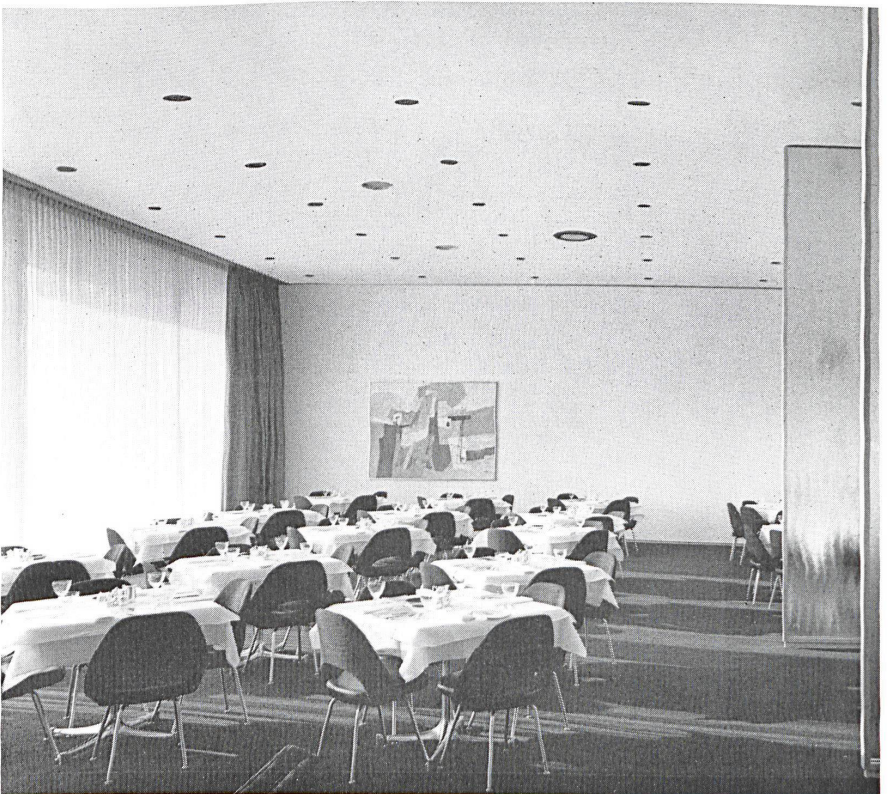
2
Ein kleines Besprechungszimmer mit einer Element-
wand, die in Deckenschienen eingesetzt ist.
Petite salle de conférence avec cloison en éléments
posés entre le plancher et un rail au plafond.

A small conference room with an element wall set
in ceiling rails.

3
Ein Angestelltenspeisesaal in Schwarz und Weiß. In
der heruntergehängten Aluminiumdecke sind kreis-
runde Öffnungen für Beleuchtung und Klimatisierung
sichtbar.

Salle à manger des employés en noir et blanc. Le
plafond suspendu en aluminium comprend des ouver-
tures pour l'éclairage et la climatisation.

An employees' dining-room in black and white. The
ceiling is suspended aluminium and has round
openings for lighting and air-conditioning.



Die eigentliche Empfangshalle erreicht man
durch einen Haupteingang auf der rechten
Seite der nördlichen Vorhalle. Sie ist gleich-
zeitig Ausstellungs- und Aufenthaltsraum,
sowie Informationszentrum. Mit ihren schö-
nen Möbeln wird sie zu einem Teil des
Innenhofes.

Mit Ausnahme der für die Personalabteilung
benötigten Räume ist das ganze Erdgeschoß
für die leitenden Angestellten mit den dazu-
gehörigen Speiseräumen und dem dazu
nötigen Service reserviert. Variable Raum-
unterteilungen bewirken hier eine freie
Atmosphäre, ohne dabei die hohe Eleganz,
die sich durch den ganzen Bau zieht, zu ver-
lieren.

Die mit viel Kunstverstand ausgewählten
Gemälde verleihen dem Gebäude den Cha-
rakter einer anspruchsvollen Privatgalerie.
Sorgfältig und teils sehr effektiv gehängt,
verfeinert und bereichert diese Sammlung
moderner Gemälde die sonst nüchterne Ar-
beitsatmosphäre. Dazu kommen farbenfreu-
dige und reich wuchernde Pflanzen- und
Wasserbecken auf den Vorplätzen, die man
aus allen Büros, von seitlichen Vorhängen
reichster Farben und Texturen gerahmt,
sehen kann.

In den Speisesälen der leitenden Angestell-
ten herrscht fast klösterliche Strenge, was
beinahe den Eindruck hervorruft, das Essen
sei die ernsteste Arbeit des Tages.

Das erste und zweite Geschoß ist in der
Raumaufteilung und -gestaltung gleich. Durch
die freigespannte Konstruktion, das Fehlen
von inneren tragenden Stützen und die ver-
hältnismäßige Leichtigkeit der tragenden
Fensterstützen werden diese Geschosse
flexibel. Das Gefühl der Leichtigkeit wird
unterstützt durch eine durchlaufende Licht-
decke aus wabenförmigen Aluminiumteilen.
Die Grundfarbe ist grau und weiß. Andere
Farben sind orange, blau und gelb.

Ein großer Dachaufbau auf dem Westteil mit
Solarium und Sonnenterrassen dient sozia-
len Zwecken.

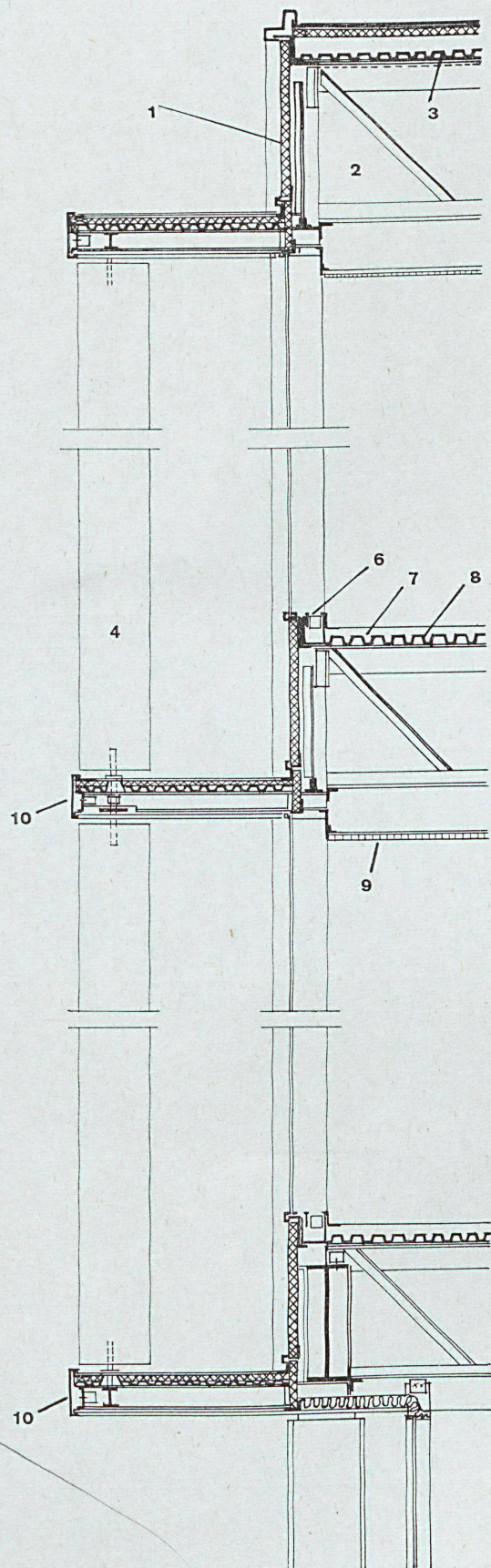
Im Untergeschoß liegen die technischen
Nebenräume, die Krankenstation, die Räume
des Technikerstabes, Küche und Cafeteria.
Letztere ist der heiterste und unkonventio-
nellste Raum des ganzen Gebäudes. Sie ist
großräumig und geht auf eine Terrasse
hinaus, die unter dem Eingangsniveau liegt.
Kommt man zum Eingang und zum Innen-
hof zurück, findet man in der Nordostecke
des Erdgeschosses hinter einer kleinen
verglasten Eingangshalle einen herrlichen,
kleinen Versammlungsraum für 140 Per-
sonen. Dieser Teil ist vollkommen selb-
ständig mit eigenen Nebenräumen und einem
Projektionsraum. Die tiefblaue Bestuhlung
ist beweglich. Eine spiegelnde Aluminium-
Akustikdecke ist sehr effektiv.

(Frei übersetzt aus »The Journal of the Amer-
ican Institute of Architects«.)

Zentralverwaltung der Reynolds Metals Company in Richmond, Virginia

Administration centrale de la Compagnie Reynolds de métaux à Richmond, Virginia

Central office building of the Reynolds Metals Company in Richmond, Virginia



Gebäudeschnitt 1:50.

Coupe du bâtiment.

Section of building.

- 1 Aluminiumpanel / Vire-vent ent aluminium / Aluminium spandrel
- 2 Dachstuhl / Charpente / Truss
- 3 Akustische Isolierung / Isolation acoustique / Acoustic BD insulation
- 4 Drehbare Sonnenblende / Brise-soleil mobile / Sun louver
- 6 Konvektor / Convecteur / Convector
- 7 Betonfüllung / Remplissage en béton / Concrete fill
- 8 Gefaltete Stahldecke / Plancher en tôle pliée / Steel decking
- 9 Aluminium-Wabendecke / Plafond en rayons d'alu / Aluminium honeycomb ceiling
- 10 Aluminiumverkleidung der »Lamellenbalkon«-Vorderkante / Revêtement en alu des balcons à lamelles, raccord avant / Aluminium covering of the slatted balcony, front edge