

# Kindergarten in Korneuburg, Niederösterreich

Autor(en): **Windbrechtinger, Wolfgang / Windbrechtinger-Ketterer, Traude**

Objektyp: **Article**

Zeitschrift: **Bauen + Wohnen = Construction + habitation = Building + home : internationale Zeitschrift**

Band (Jahr): **17 (1963)**

Heft 10: **Volksschulen = Ecoles publiques = Public schools**

PDF erstellt am: **17.09.2024**

Persistenter Link: <https://doi.org/10.5169/seals-331715>

## **Nutzungsbedingungen**

Die ETH-Bibliothek ist Anbieterin der digitalisierten Zeitschriften. Sie besitzt keine Urheberrechte an den Inhalten der Zeitschriften. Die Rechte liegen in der Regel bei den Herausgebern.

Die auf der Plattform e-periodica veröffentlichten Dokumente stehen für nicht-kommerzielle Zwecke in Lehre und Forschung sowie für die private Nutzung frei zur Verfügung. Einzelne Dateien oder Ausdrucke aus diesem Angebot können zusammen mit diesen Nutzungsbedingungen und den korrekten Herkunftsbezeichnungen weitergegeben werden.

Das Veröffentlichen von Bildern in Print- und Online-Publikationen ist nur mit vorheriger Genehmigung der Rechteinhaber erlaubt. Die systematische Speicherung von Teilen des elektronischen Angebots auf anderen Servern bedarf ebenfalls des schriftlichen Einverständnisses der Rechteinhaber.

## **Haftungsausschluss**

Alle Angaben erfolgen ohne Gewähr für Vollständigkeit oder Richtigkeit. Es wird keine Haftung übernommen für Schäden durch die Verwendung von Informationen aus diesem Online-Angebot oder durch das Fehlen von Informationen. Dies gilt auch für Inhalte Dritter, die über dieses Angebot zugänglich sind.

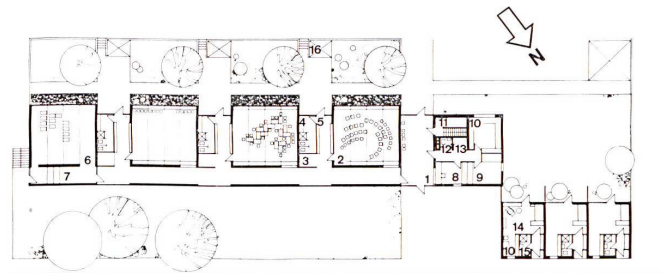
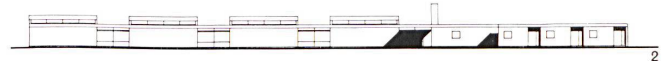
Wolfgang Windbrechtinger  
und  
Traude Windbrechtinger-Ketterer,  
Wien

**Kindergarten in  
Korneuburg,  
Niederösterreich**

Die kleine niederösterreichische Stadt Korneuburg hatte für den Bau des Kindergartens ein sehr großzügiges, von Gärten und Bäumen umgebenes Grundstück reserviert. Es liegt trotzdem zentral und ist vom Hauptplatz in wenigen Minuten zu erreichen.

Das Programm umfaßte drei Gruppenräume mit allen dazugehörigen sanitären Einrichtungen, einen Spiel- und Bewegungsraum, das Büro der Kindergärtnerin, ein Ruheraum für sie, eine Küche, Abstellräume und drei Wohneinheiten für die Kindergärtnerinnen, die in einem getrennten Bau untergebracht wurden. Jeder dieser drei Gruppenräume hat als Erweiterung einen Spielplatz im Freien, einen eigenen Sandkasten, eine Pergola als Schattenplatz und eine Heckenbepflanzung, die die

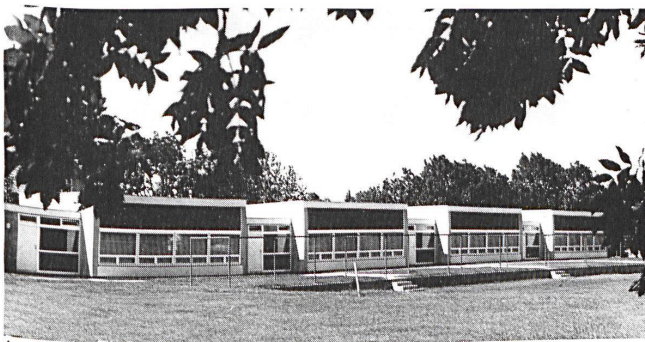
Plätze voneinander trennt. Darüber hinaus ist im weiteren Bereich ein großer gemeinsamer Spielplatz vorhanden, ebenso ein großer gemeinsamer Sandkasten und ein Brunnen mit kleinem Becken. In der Höhendifferenz zweier Spielwiesen sind in einfachster Weise Zuschauertribünen für Theater und Vorführungen aller Art errichtet. Unterkellert ist nur ein kleiner Teil für Heiz- und Abstellräume. Alle tragenden Mauern sind verputzte Hohlblocksteine. Die Decke ist massiv mit sichtbaren Preßkiesdach. Alle eingebauten Schränke und Kästchen sind in Esche nature ausgeführt, ebenso der Fußboden. Alle Betonsichtflächen sind weiß gestrichen, das Mauerwerk hellgrau. W. W.



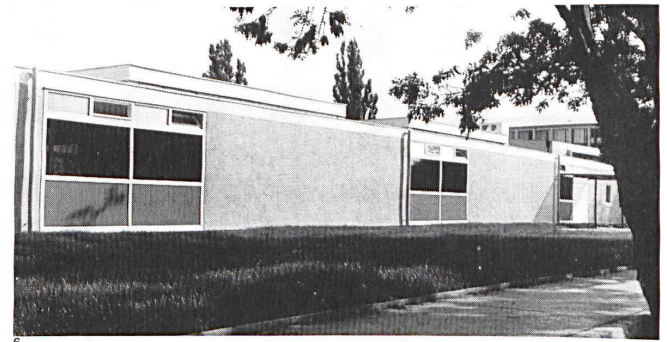
1 Ansicht von Süden 1: 800.  
2 Ansicht von Norden 1: 800.

- 3 Grundriß 1: 800.  
1 Eingangshalle  
2 Gruppenraum  
3 Bastelraum, Puppenküche  
4 Naßgruppe  
5 Garderobe  
6 Ruheraum, Spielraum (Ballspiel, Turnen)  
7 Geräte  
8 Büro Kindergärtnerin  
9 Ruheraum Kindergärtnerin  
10 Küche  
11 Spielgeräte Garten  
12 WC  
13 Abstellraum  
14 Wohnraum Kindergärtnerin  
15 Bad, WC, Kindergärtnerin  
16 Sandkasten

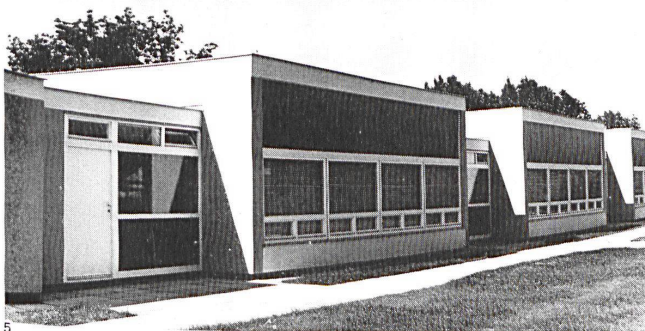
- 4 Gesamtansicht des Kindergartens von Südwesten. Die vier großen Bauteile enthalten drei Gruppenräume und einen Ruheraum; in den Zwischenbauten liegen Garderoben, WC und Dusche. Die Außenräume mit Sandkästen, Schattenpergolen und Bepflanzung sind auf dem Bild noch nicht angelegt.  
5 Nahbild der Südseite mit den kleinen, über den Fensterbänken liegenden Fensterflügeln und großen, fest verglasten oberen Scheiben.  
6 Ansicht von Osten. Die verglasten Teile entsprechen den Garderoben. Die Kindergartenräume ragen über den niedrigeren Korridor teil heraus. Rechts der Eingang.  
7 Detailaufnahme der Nordostseite.



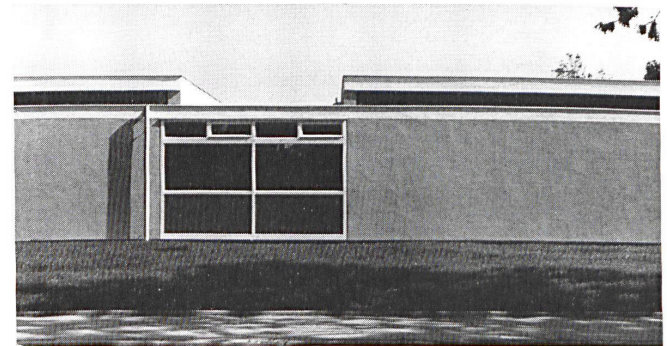
4



6



5



7



# Ideenwettbewerb für eine Gesamtüberbauung in der Gemeinde Muttenz mit Technikum, Gewerbeschule und Gymnasium, verbunden mit einem Projektwettbewerb für die Gewerbeschule und das Gymnasium

Aus dem Bericht des Preisgerichtes  
Auf dem Hochbauinspektorat sind sechzehn Projekte eingereicht worden. Dieses hat eine Vorprüfung durchgeführt und das Preisgericht hierüber orientiert. Nach einem individuellen Rundgang wurden durch das Preisgericht in gemeinsamer Arbeit ausgeschieden:  
im 1. Rundgang: die Projekte 1, 5, 14, 15 und 16; im 2. Rundgang: die Projekte 2, 6, 10 und 11. Für die engere Wahl verblieben somit sieben Projekte, nämlich die Nummern 3, 4, 7, 8, 9, 12 und 13.  
In mehrtägigen Beratungen, verbunden mit einem Augenschein auf dem Baugelände, wurden die verbleibenden Projekte im Detail beurteilt. Hiervon seien die Beurteilungen der vier ersten preisgekrönten Projekte wiedergegeben:

1. Preis: Projekt 4,  
Kennwort «Zea»

Der Verfasser versucht das Areal in zwei Schulbezirke aufzuteilen. Das Gymnasium mit den anschließenden Turnhallen im Osten der Anlage steht in guter Beziehung zum bestehenden Realschulhaus. Der westliche Schulbezirk umfaßt in konzentrierter Art die technischen Schulen, die Aula und den Restaurationsbetrieb.  
Die einzelnen Bauprogramme lassen sich zeitlich unabhängig verwirklichen und bilden für sich gut abgewogene architektonische Einheiten. Durch das Konzentrieren der Gebäudekuben erreicht der Verfasser eine relativ großzügige Grünfläche entlang der Gründenstraße, die ihre angemessene Ausweitung vor dem bestehenden Realschulhaus erreicht.

Die großen Kuben der Hauptbauten sind konsequent von der Straße abgerückt. Der maßstäbliche Übergang zur Wohnbebauung ist durch die vorgelagerten zweigeschossigen Bauten hergestellt. Die Querverbindung als Industriezugang zwischen Gründenstraße und Kriegackerstraße wird durch die Grünanlage geführt und bildet die folgerichtige Weiterführung der Zwinglistraße.

Die einfache, klare Form der Schultypen gestattet eine gute innere Flexibilität. Die Erweiterung jeder Schuleinheit ist gut studiert. Die Idee, die Eingangshallen der Schulen auf ein erhöhtes, abgelöstes Sockelgeschoß zu heben und Verwaltungs-, Sekretariats- und Gemeinschaftsräume in diesem unterzubringen, ist an sich gut, wurde aber nicht überall folgerichtig durch-



1

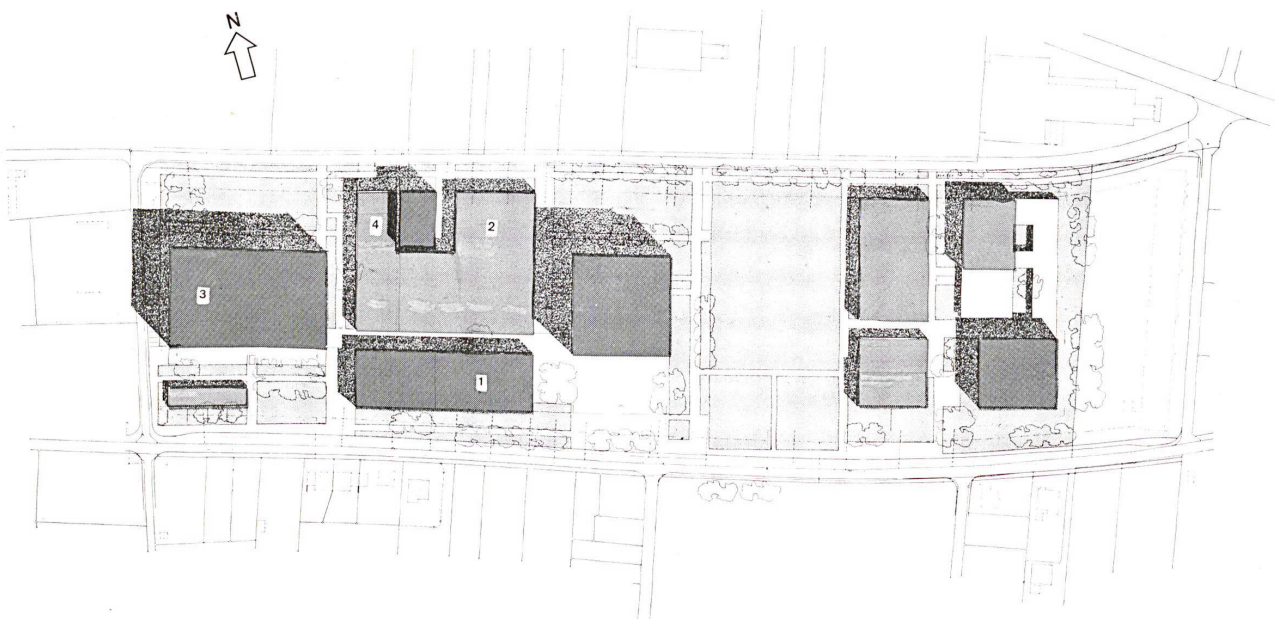
**1. Preis Fr. 17 000.-: Projekt 4,  
Kennwort «Zea»,**  
Walter Wurster, Basel; Mitarbeiter  
O. Stengele.

1 Situation 1. Etappe.  
1 Gymnasium  
2 Gymnasium Erweiterung

3 Turnhallen  
4 Turnhalle und kommunale  
Kinderanlage  
5 Pausenplatz  
6 Spielwiese  
7 Hartturnplatz  
8 Technikum  
9 Pausenplatz  
10 Laboratorien Technikum

11 Werkstätten Gewerbeschule  
12 Fernheizung  
13 Aula und Restaurant  
14 Gewerbeschule  
15 Abwarte  
16 Innere Schulstraße  
17 Quartierspital  
18 Gartenbauanlage und Bauplatz-  
installationen

2 Situation Vollausbau.  
1 Erweiterung Technikum  
2 Erweiterung Laboratorien Technikum  
3 Erweiterung Gewerbeschule  
4 Erweiterung Werkstätten Gewerbe-  
schule



2

gebildet. Vor allem sind diese Sockelgeschosse im Technikum und in der Gewerbeschule nicht voll ausgewertet. Die interne Längsverbindung parallel zur Gründestraße ist sinnvoll, aber nicht überall konsequent durchgeführt. Die Aula mit dem Restaurationsbetrieb, als Zentrum der technischen Schulen konzipiert, liegt weitab vom Gymnasium. Eine interne Längsverbindung parallel zur Gründestraße fehlt. Tagesheim und Kindergärten mit einer dritten Turnhalle, die vornehmlich von der Gründenschule benützt werden, als Bauprogramm zusammenzufassen, ist vom Standpunkt der Verwirklichung durch die Gemeinde richtig erfaßt.

#### Gewerbeschule

Die interne Organisation der Gewerbeschule ist gut. Die Verkehrsflächen, vor allem im Kellergeschoß, sind zu aufwendig. Die Schulräume sind in dieser Tiefe abzulehnen. Die Belichtung ist bei der gewählten Stockwerkhöhe nicht gewährleistet. Die vorgeschlagene Erweiterung läßt vor allem eine beliebige Aufteilung der Raumgruppen zu.

#### Technikum

Die betriebliche Organisation des Klassen- und Labororientaktes ist gut. Die sieben Geschosse bedingen einen Liftbetrieb, der in der vorgeschlagenen Art zu knapp bemessen ist. Die vorgeschlagene Erweiterung des Labortraktes ist klar der in der ersten Etappe geschaffenen Zugangsstraße angegliedert. Als Klassentrakterweiterung ein zweigeschossiges Gebäude dem Aulatrakt anzugliedern kann im Hinblick auf eine mögliche Abtrennung einer Spezialabteilung hingenommen werden.

#### Gymnasium

Die Idee, sämtliche Gemeinschaftsräume in einem Sockelgeschoß unterzubringen, ist bei dieser Schule einwandfrei gelöst. Unverständlich ist der Vorschlag, den einen Zeichensaal im Süden anzuordnen und Klassenzimmer nach Norden zu orientieren. Der Vorschlag, die Erweiterung als selbständigen Baukörper über dem Sockelgeschoß zu erstellen, ist gut, dürfte aber während der Bauzeit betriebliche Nachteile bringen. Die Klassenzimmer liegen etwas nahe an der lärmigen Gründestraße.

#### Turnhallentrakt

Die räumliche Organisation innerhalb des Turnhallentraktes ist gut gelöst. Die Schwimmhalle im Keller ist schlecht belichtet. Beiden Außenanlagen sind die Laufbahnen nicht ausgeschieden.

#### Kindergärten und Tagesheim

Die Lage des Tagesheimes im ersten Obergeschoß ist fragwürdig. Die Dachterrasse über der dritten Turnhalle ist etwas aufwendig.

#### Aula und Restaurationsbetrieb

Die räumliche Organisation ist richtig. Als Zentrum der technischen Schulen ist die Lage der Aula vorteilhaft, jedoch zu klein dimensioniert.

#### Überprüfter umbauter Raum:

Gewerbeschule ..... 44 666 m<sup>2</sup>  
Gymnasium ..... 58 355 m<sup>2</sup>

#### 1. Preis Fr. 17 000.-: Projekt 4, Kennwort «Zea»,

Walter Wurster, Basel; Mitarbeiter O. Stengele.

3  
Modellaufnahme von Süden.

4  
2. Obergeschoß Gymnasium.

- 1 Lichthof
- 2 Halle
- 3 Aufenthalt
- 4 Klasse
- 5 Zeichnen

5  
1. Obergeschoß Gymnasium.

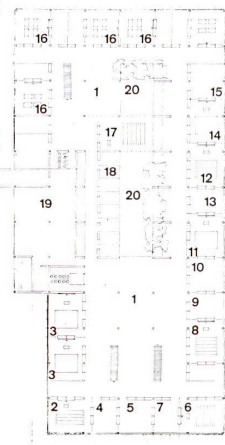
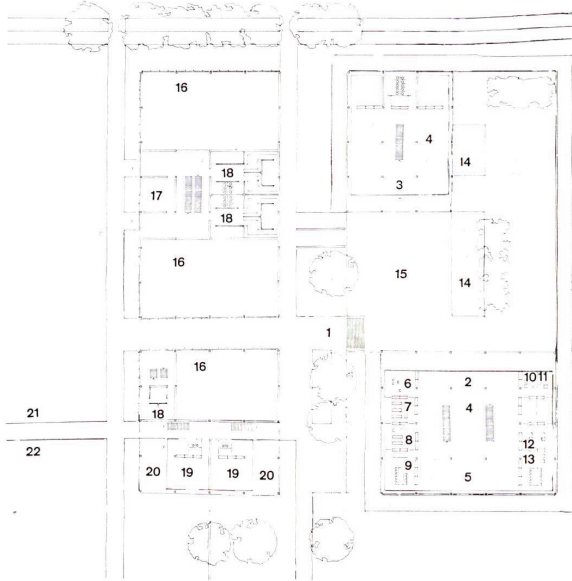
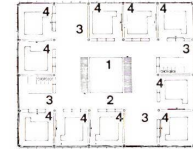
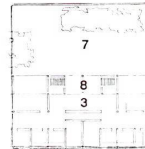
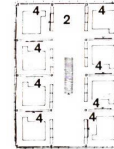
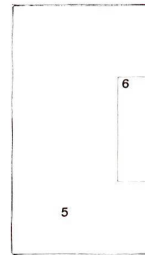
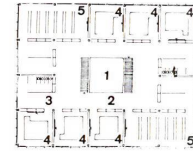
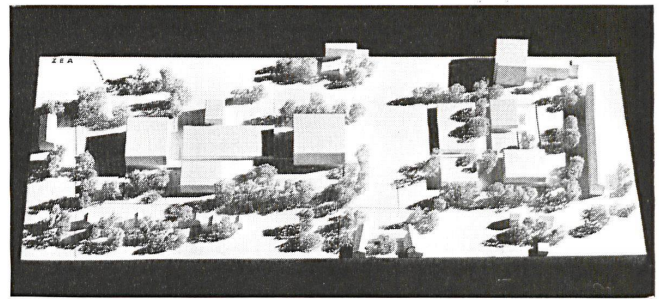
- 1 Lichthof
- 2 Halle
- 3 Aufenthalt
- 4 Klasse
- 5 Dachaufsicht Turnhalle
- 6 Oblicht
- 7 Sonnenterrasse
- 8 Eingang Tagesheim und Höckli

6  
Eingangsgeschoß Gymnasium.

- 1 Haupteingang
- 2 Eingang Gymnasium
- 3 Eingang Erweiterung Gymnasium
- 4 Halle
- 5 Schüleraufenthalt
- 6 Schülerarbeitsraum
- 7 Schülerbibliothek
- 8 Lehrerbibliothek
- 9 Lehrerzimmer
- 10 Sprechzimmer
- 11 Konrektor
- 12 Sekretariat
- 13 Rektorat
- 14 Lichthof
- 15 Pausenplatz
- 16 Turnhalle, Luftraum
- 17 Außengeräte
- 18 Garderoben
- 19 Kindergarten
- 20 Gedeckte Gartenhalle
- 21 Spielwiese
- 22 Trockenturnplatz

7  
Obergeschoß Gymnasium.

- 1 Aufenthalt
- 2 Biologie
- 3 Biologieübung
- 4 Vorbereitung
- 5 Sammlung
- 6 Geographie
- 7 Karten
- 8 Chemie
- 9 Apparate
- 10 Sammlungsvorbereitung
- 11 Praktikum
- 12 Physik
- 13 Vorbereitung
- 14 Praktikum
- 15 Sammlung
- 16 Handarbeit
- 17 Singsaal
- 18 Musikübungsraum
- 19 Veloraum
- 20 Lichthof
- 21 Turnhalle
- 22 Schwimmhalle
- 23 Geräte





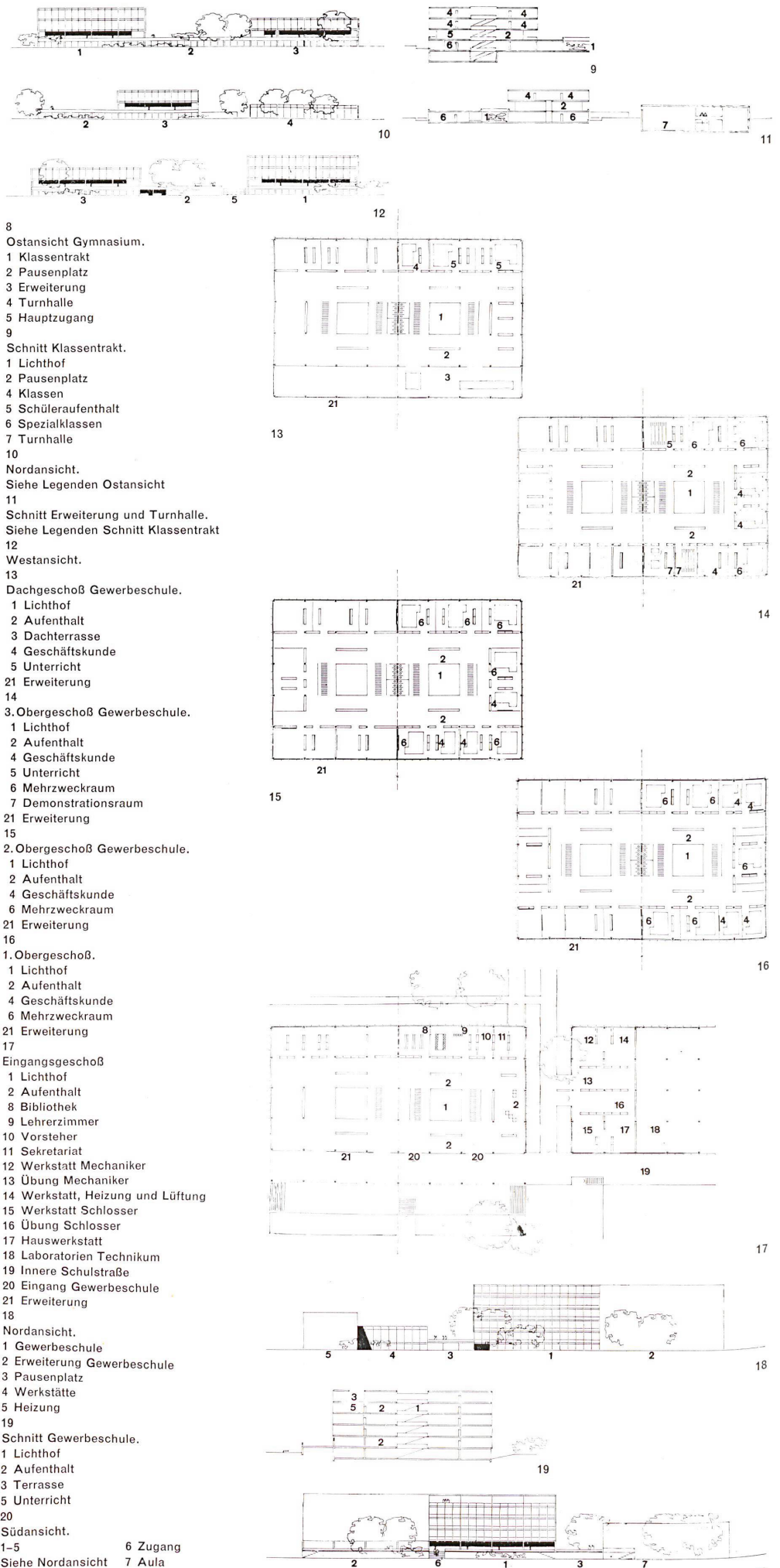
2. Preis: Projekt 7,  
Kennwort «Pol»

Das lange, rechteckige Grundstück wird durch die diagonal gestellten Baukörper in interessante, differenzierte, größere und kleinere intime Außenräume gegliedert. In bezug auf die nähere Umgebung sind die einzelnen Schuleinheiten gut gelegen. Die Zugänge sind gut geführt, und die Eingänge liegen folgerichtig in den von den Bauten gebildeten Gartenräumen. Aula und Restaurant befinden sich an zweckmäßiger Stelle in der Gesamtanlage. Die Lage des Tagesheims mit dem Kindergarten entspricht den Bedürfnissen der Gemeinde. Das Gymnasium, das die Schüler acht Jahre besuchen, liegt überzeugend von gut bemessenen Freiflächen umgeben. Betrieblich und räumlich ist diese Schule im großen ganzen sauber durchgearbeitet. Hervorzuheben ist die menschlich empfundene Durchbildung der Klassengeschosse mit je nur vier einwandfrei belichteten Unterrichtsräumen. Diese Konzeption wird jedoch mit einem für diese Schulstufe grundsätzlich nachteiligen Liftbetrieb erkauft. Die Nebenräume im Eingangs- und in den Obergeschossen sind den Klassenzimmern an einer gemeinsamen Halle gut zugeordnet. Mit der gleichen Sorgfalt und ebenfalls räumlichen Qualitäten sind die Gewerbeschule und das Technikum entwickelt. Als besonders lebendig ist das Normalgeschoß der Gewerbeschule zu bezeichnen. In den frei gestalteten Sockelgeschossen liegen die Labors und Werkstätten mit kurzen Verbindungswegen zu den theoretischen Unterrichtsräumen. Diese räumlich interessante Durchbildung des Sockelgeschosses verunmöglicht jedoch die gewünschte Flexibilität der Räume zueinander. Dadurch wird ein allfälliger weiterer Ausbau allzusehr präjudiziert. Immerhin ist festzustellen, daß die Erweiterungsbauten räumlich geschickt in die erste Etappe eingeordnet sind. Die Unterrichtsräume beeinträchtigen einander nicht. Auch im Vollausbau bleiben die Freiflächen im wesentlichen unverletzt. Das Projekt weist eine große Grundrißfläche der Erweiterungsbauten auf. Als Gesamtanlage weist das Projekt bedeutende betriebliche und architektonische Qualitäten auf. Die Diagonalstellung der Bauten zur Straße ist im vorliegenden Falle konsequent zu Ende geführt. Als wesentlicher Mangel muß jedoch festgestellt werden, daß in allen drei Schuleinheiten der Liftbetrieb auch für die Schüler unerlässlich ist, was in dieser Situation nicht als zwingend hingenommen werden kann.

Überprüfter umbauter Raum:  
Gewerbeschule ..... 35 341 m<sup>3</sup>  
Gymnasium ..... 60 216 m<sup>3</sup>

3. Preis: Projekt 8,  
Kennwort «Espaces»

Der Verfasser geht von der Absicht aus, die gleichaltrigen Besucher der drei Schulen durch einen zentralen Platz einander näher zu bringen. Dieser Absicht entspricht auch die einheitliche Grundhaltung in der Gestaltung der Bauten. Er will weiter die Laboratorien als Lärmschutz zu den Sportanlagen anordnen und rückt deshalb das Gymnasium von der Turnhalle ab. So begrüßenswert das Bestreben des Verfassers ist, kann sich das Preisgericht der prak-





tischen Durchführung nicht anschließen. Der oberflächliche Kontakt zwischen den Zwölf- bis Vierundzwanzigjährigen in den Pausen schafft eher Reibungen; der zu kleine Pausenplatz inmitten der Unterrichtsräume bringt mit sich, daß die drei Schulen nach einheitlicher Zeittabelle arbeiten müssen. Der Verlust der Verbindung von der Turnanlage zum Gymnasium ist nicht durch entsprechende Vorteile ausgeglichen. Vor allem bleibt für Technikum und Gewerbeschule zu wenig Raum. Die Gesamtanlage schafft gute Verbindungen (maßstäblich und räumlich) zu den benachbarten Wohn- und Schulbauten. Die Verteilung der Baukörper ergibt schöne Gegensätze zu den differenzierten Freiflächen. Die Erweiterungsmöglichkeiten sind günstig, mit Ausnahme des vorgeschlagenen Ausbaus einer Dachterrasse. Die Beziehung des Aula-Restaurations-Gebäudes zur ganzen Anlage – besonders zum zentralen Platz – ist gut studiert. Das Gymnasium ist interessant, betrieblich zweckmäßig ausgebaut, mit besonders guten Beziehungen zwischen Spezialräumen und Klassenzimmern. Die Schwierigkeiten der Belichtung und Ausblicke, die sich aus der starken Aufgliederung der Bauten ergeben, sind gemeistert. Die Erweiterung ist einfach. Die Schülerbibliothek im Untergeschoß sollte besser placiert werden. Die Unterrichtsräume im Untergeschoß sind zu nahe an der Straße und durch den Fahrradzugang gestört. Tagesheim und Kindergarten sind betrieblich nicht durchdacht. Der Turnhallenbau weist schlechte Verbindungen (Verschmutzung, Gegensteigung) zwischen Garderoben und obenliegenden Turnhallen auf. Die Aula ist wesentlich zu klein, Küche und Restaurant sollten unbedingt auf gleicher Höhe liegen. Die Gewerbeschule ist als Ganzes ansprechend und zweckmäßig aufgeteilt. Der Grundriß des Technikums fällt gegenüber den andern Bauten qualitativ stark ab. Die Treppenanordnung, die Verbindung zwischen Unterbau und Aufbau ist nicht gelöst. Der Innenhof ist zu klein, die Unterrichtsräume in der vorgeschlagenen Weise im Untergeschoß zum Teil nicht annehmbar (Einblick, Lärm), zu nahe an der Straße. Das Projekt ist im großen und ganzen sorgfältig studiert und überlegt. Die Situation basiert auf einem Grundgedanken, der abgelehnt werden muß.

Überprüfter umbauter Raum:  
 Gewerbeschule ..... 33 454 m<sup>3</sup>  
 Gymnasium ..... 51 850 m<sup>3</sup>

4. Preis: Projekt 13,  
 Kennwort «GGT»

In bezug auf die Umgebung sind die einzelnen Schulbezirke gut gelegen. Die Freiflächen um das Gymnasium, die Aula und die Gewerbeschule sind zu knapp bemessen. Kindergarten und Tagesheim liegen auf der Nordseite ungünstig. Die Spielwiese nimmt zu wenig Bezug auf das Gymnasium. Das Technikum liegt wohl an richtiger Stelle, ist aber nicht genügend in die Gesamtanlage einbezogen. Es fehlt ihm auch die Verbindung zur Aula mit Restaurant. Die Hauptqualitäten dieses Projektes liegen in der sauberen Entwicklung des Gymnasiums als Hallenschule und der gut bemessenen zweibündigen Anlage für die Ge-

werbeschule, in der die Unterrichtsräume gut bemessen und nach Osten und Westen orientiert sind. Sowohl für das Gymnasium als auch für die Gewerbeschule stehen die Spezialräume, Labors und Werkstätten in betrieblich guter Beziehung zu den Unterrichtsräumen. Diese beiden Schulbauten sind nicht nur betrieblich, sondern auch in konstruktiver Hinsicht gründlich durchgearbeitet. Die Erweiterung des Gymnasiums als Aufstockung kann im vorliegenden Falle hingegenommen werden. Hingegen schließt die Erweiterung der Gewerbeschule unorganisch an den Nebentrakt an. Die Pläne für das Technikum sind unvollständig und geben sowohl in betrieblicher als auch in architektonischer Hinsicht wenig Aufschluß. Es ist auch unklar, wie bei dieser Schule die etappenweise Ausführung erfolgen soll. Das Projekt ist durch seine allzu starre Gruppierung der Baukörper gekennzeichnet. Hingegen sind die Ausdrucksmittel für Gymnasium und Gewerbeschule deutlich präsentiert. Die konsequente Durchführung der einfachen vorgeschlagenen Konstruktionen sind der gestellten Aufgabe angemessen.

Überprüfter umbauter Raum:  
 Gewerbeschule ..... 39 042 m<sup>3</sup>  
 Gymnasium ..... 64 840 m<sup>3</sup>

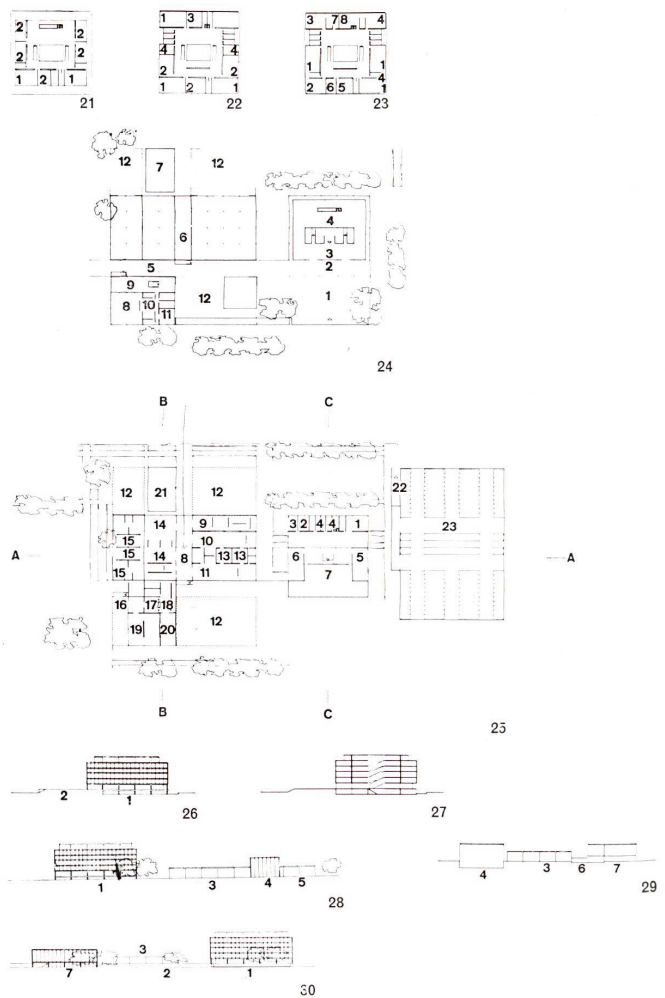
Nach eingehendem Abwägen der Vor- und Nachteile der in engster Wahl verbleibenden Projekte beschließt das Preisgericht einstimmig nachstehende Rangfolge und Preisverteilung:

1. Rang (1. Preis): Projekt 4, Kennwort «Zea», Fr. 17 000.-; 2. Rang (2. Preis): Projekt 7, Kennwort «Pol», Fr. 12 000.-; 3. Rang (3. Preis): Projekt 8, Kennwort «Espaces», Fr. 11 000.-; 4. Rang (4. Preis): Projekt 13, Kennwort «GGT», Fr. 9000.-; 5. Rang (5. Preis): Projekt 9, Kennwort «Thomy», Fr. 8000.-; 6. Rang (6. Preis): Projekt 3, Kennwort «EMO», Fr. 7000.-; 7. Rang (7. Preis): Projekt 12, Kennwort «Wartenberg», Fr. 6000.-.

Ferner beschließt das Preisgericht den Ankauf der Projekte 2 («Zentrum») zu Fr. 4000.- sowie 6 («Minautaurus»), 10 («Bim Bam») und 11 («Marco») zu je Fr. 2000.-. Falls ein preisgekröntes Projekt ausfällt, rücken die übrigen Projekte in der Reihenfolge der Preise nach. Die Projekte 2 («Zentrum») und 10 («Bim Bam») werden in der Reihenfolge dieser Aufzählung für eine dementsprechende Preiserteilung vorgemerkt.

Das Preisgericht empfiehlt der ausschreibenden Behörde einstimmig, den Verfasser des mit dem ersten Preis ausgezeichneten Projektes mit der Weiterbearbeitung der Gewerbeschule und des Gymnasiums (erste Etappe: Progymnasium der Gemeinde) zu beauftragen, wobei die in der Beurteilung enthaltenen Beanstandungen zu berücksichtigen sind. Im Bestreben, eine städtebaulich glückliche Lösung zu sichern, erachtet es das Preisgericht als notwendig, den Verfasser des ersten Preises auch bei der Weiterbearbeitung des Technikums zuzuziehen.

Das Preisgericht: Dr. L. Lejeune, M. Kaufmann, P. Stohler, Professor U. J. Baumgartner, H. Erb, E. Gisel, H. Reinhard, Professor A. Imhof, H. Zaugg, Dr. A. Tschopp, F. Graf, M. Thalmann, E. Loeliger, F. Steiner.



- |    |   |                                    |                             |
|----|---|------------------------------------|-----------------------------|
| 21 | Dachgeschoß Technikum.                        | 12                                 | Erweiterung                 |
| 1  | Zeichensaal                                   | 13                                 | Elektromaschinenhörsaal     |
| 2  | Theorieräume                                  | 14                                 | Maschinenlabor              |
| 22 | Normalgeschoß Technikum.                      | 15                                 | Demonstrationslaboratorien  |
| 1  | Zeichen- und Theoriesäle                      | 16                                 | Eingang Restaurant und Aula |
| 2  | Zeichensäle                                   | 17                                 | Halle                       |
| 3  | Theorieraum                                   | 18                                 | Garderobe                   |
| 4  | Sammlungszimmer                               | 19                                 | Restaurant                  |
| 23 | Grundlagefächer Technikum.                    | 20                                 | Küche                       |
| 1  | Großer Physikhörsaal                          | 21                                 | Heizung                     |
| 2  | Physikhörsaal                                 | 22                                 | Autorampe                   |
| 3  | Chemiehörsaal                                 | 23                                 | Autoeinstellhalle           |
| 4  | Technologiehörsaal                            | 26                                 | Ostansicht Technikum.       |
| 5  | Physikpraktikumsraum                          | 1                                  | Technikum                   |
| 6  | Sammlungsraum für Physik                      | 2                                  | Pausenplatz                 |
| 7  | Sammlungsraum für Chemie                      | 3                                  | Laboratorien Technikum      |
| 8  | Sammlungsraum für Technologie                 | 4                                  | Heizung                     |
| 1' | Große Zeichensäle Reserve                     | 5                                  | Werkstätten Gewerbeschule   |
| 2' | Vorbereitungszimmer Reserve                   | 6                                  | Innere Schulstraße          |
| 24 | Eingangsgeschoß.                              | 7                                  | Aula und Restaurant         |
| 1  | Pausenplatz                                   | 27                                 | Schnitt Technikum.          |
| 2  | Hauptzugang                                   | 28                                 | Nordansicht.                |
| 3  | Halle   | Siehe Legende Ostansicht Technikum |                             |
| 4  | Aufenthalt                                    | 29                                 | Schnitt Aula, Laboratorien. |
| 5  | Innere Schulstraße                            | 30                                 | Südsansicht.                |
| 6  | Luftraum Laboratorium                         |                                    |                             |
| 7  | Luftraum Heizung                              |                                    |                             |
| 8  | Aula  |                                    |                             |
| 9  | Foyer   |                                    |                             |
| 10 | Bühne   |                                    |                             |
| 11 | Übung   |                                    |                             |
| 12 | Erweiterung                                   |                                    |                             |
| 25 | Sockelgeschoß Technikum.                      |                                    |                             |
| 1  | Kanzlei                                       |                                    |                             |
| 2  | Lehrer  |                                    |                             |
| 3  | Konferenzzimmer                               |                                    |                             |
| 4  | Administrative Nebenräume                     |                                    |                             |
| 5  | Bücherspeicher                                |                                    |                             |
| 6  | Velorum                                       |                                    |                             |
| 7  | Keller  |                                    |                             |
| 8  | Anlieferung Laboratorien                      |                                    |                             |
| 9  | Baulaboratorien                               |                                    |                             |
| 10 | Elektromaschinenlaboratorien                  |                                    |                             |
| 11 | Hochfrequenz-, Fernmeldetechnik, Laboratorien |                                    |                             |





## Ihr Talisman

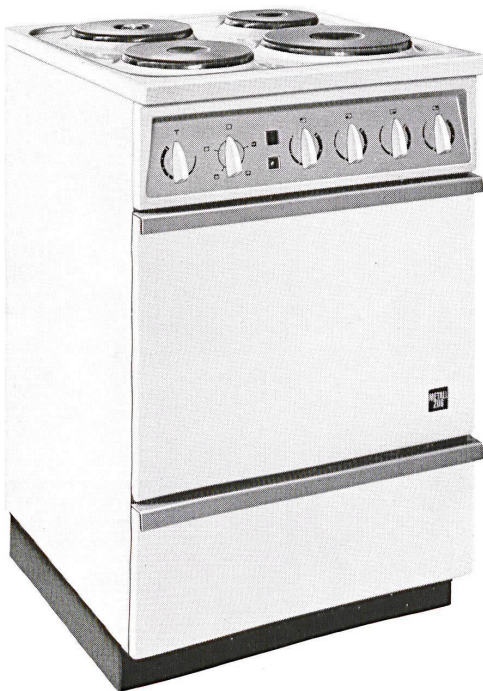
der neue Elektroherd METALL ZUG

Freuen Sie sich über diesen Fund — mit ihm gewinnen Sie Ihre Kunden. Er ist einer der modernsten Herde der Schweiz. Jahrzehntelange Erfahrung steckt in der ausgereiften Konstruktion, die klassisch-schlichte Form entspricht dem Geschmack und den Anforderungen heutiger Hausfrauen und Architekten.

Sehr übersichtlich die *schräggestellte, porzellanemailierte Schaltskala* mit den handlichen, geräuscharmen Schaltern; praktisch der *Thermostat* für den Backofen, der *Wahlschalter* für Ober-, Unterhitze oder Grill. Besonders erwähnenswert der *Grossraumbackofen* und die *Vollauszugschublade* für alles Zubehör.

Was von Zug kommt, ist gut. Der neue Elektroherd bestätigt es. Verlangen Sie den ausführlichen Farbprospekt oder rufen Sie unverbindlich unseren Vertreter.

**Metallwarenfabrik Zug Tel. 042/4 01 51**

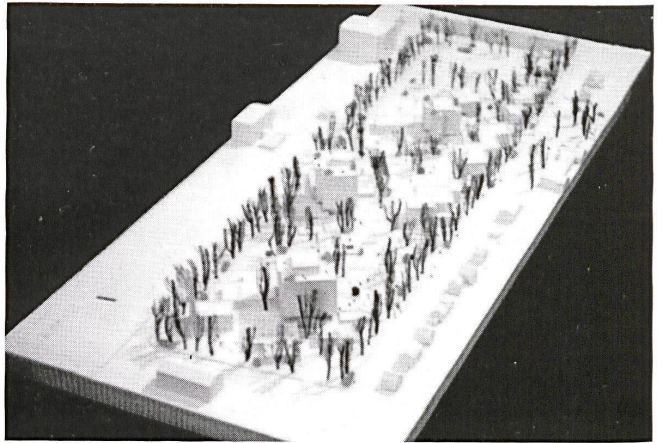


**METALL  
ZUG**

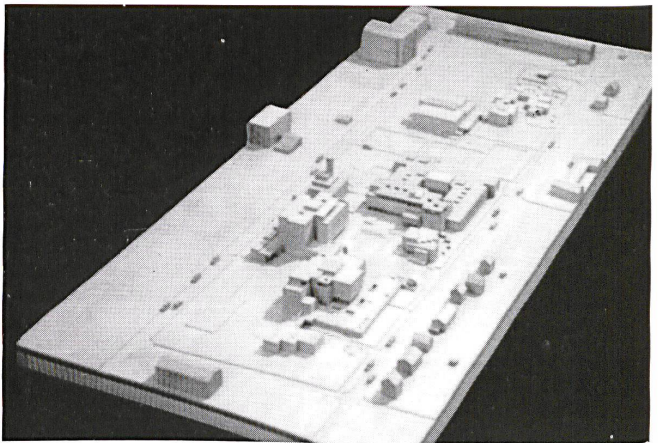
Die Öffnung der Kuverts ergab folgende Verfasser:

1. Preis: Projekt 4, Kennwort «Zea»; Walter Wurster, Architekt BSA, Basel, Mitarbeiter O. Stengele;  
2. Preis: Projekt 7, Kennwort «Pol»: Architektengemeinschaft Max Schneider, Architekt SIA, Liestal, Hans-Rudolf Nees, Architekt, Basel, Mitarbeiter Nikolaus Dettwiler;  
3. Preis: Projekt 8, Kennwort «Espaces»: Förderer & Otto & Zwimpfer, Architekten, Basel;  
4. Preis: Projekt 13, Kennwort «GGT»: Hans Beck und Heinrich Baur, Architekten, Basel;  
5. Preis: Projekt 9, Kennwort «Thomy»: Willy Kienberger, Architekt, in Firma Isler & Kienberger, Zürich;  
6. Preis: Pro-

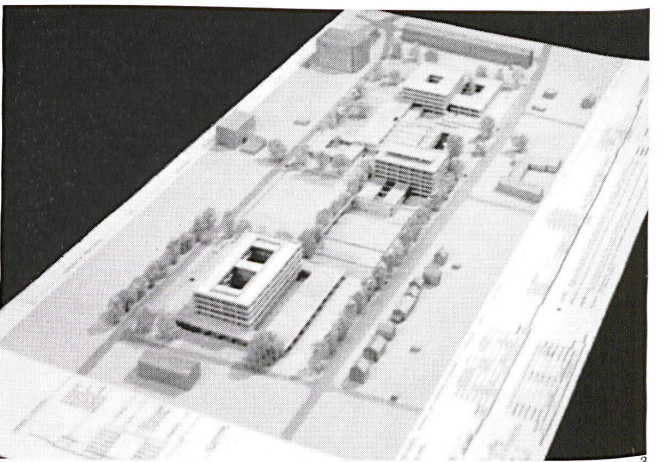
jekt 3, Kennwort «EMO»: Werner C. Kleiner, Architekt TW, Basel, Paul Berger, dipl. Architekt SIA, Basel, Felix Schachenmann, dipl. Architekt SIA, Basel;  
7. Preis: Projekt 12, Kennwort «Wartenberg»: Gaß & Boos, Architekten BSA/SIA, Basel;  
1. Ankauf: Projekt 2, Kennwort «Zentrum»: Preiswerk & Cie. AG, Architekten ETH/SIA, Basel;  
2. Ankauf: Projekt 10, Kennwort «Bim Bam»: Buser und Waldner, Architekten, Basel und Riehen;  
3. Ankauf: Projekt 6, Kennwort «Minotauros»: Georges Kinzel BSA, Mirjam Kinzel, Architekten, Basel;  
4. Ankauf: Projekt 11, Kennwort «Marco»: Burckhardt, Architekten BSA/SIA, Basel, Mitarbeiter Werner Kradolfer, Architekt SIA.



1



2



3

1  
Modellaufnahme des 2. Preises, Franken 12 000.-: Projekt 7, Kennwort «Pol», Architektengemeinschaft Max Schneider, Liestal, Hans-Rudolf Nees, Basel.

2  
Modellaufnahme des 3. Preises, Franken 11 000.-: Projekt 8, Kennwort «Espaces», Förderer & Otto & Zwimpfer, Basel.

3  
Modellaufnahme des 4. Preises, Franken 9000.-: Projekt 13, Kennwort «GGT», Hans Beck und Heinrich Baur, Basel.