

Der neue Stoffmarkt von Istanbul

Autor(en): **Hepgüler, Metin**

Objekttyp: **Article**

Zeitschrift: **Bauen + Wohnen = Construction + habitation = Building + home : internationale Zeitschrift**

Band (Jahr): **17 (1963)**

Heft 11: **Wohntürme, Einkaufszentren = Immeuble-tours d'habitation et centres régionaux d'achats = Tower apartment houses and shopping centers**

PDF erstellt am: **28.06.2024**

Persistenter Link: <https://doi.org/10.5169/seals-331736>

Nutzungsbedingungen

Die ETH-Bibliothek ist Anbieterin der digitalisierten Zeitschriften. Sie besitzt keine Urheberrechte an den Inhalten der Zeitschriften. Die Rechte liegen in der Regel bei den Herausgebern.

Die auf der Plattform e-periodica veröffentlichten Dokumente stehen für nicht-kommerzielle Zwecke in Lehre und Forschung sowie für die private Nutzung frei zur Verfügung. Einzelne Dateien oder Ausdrucke aus diesem Angebot können zusammen mit diesen Nutzungsbedingungen und den korrekten Herkunftsbezeichnungen weitergegeben werden.

Das Veröffentlichen von Bildern in Print- und Online-Publikationen ist nur mit vorheriger Genehmigung der Rechteinhaber erlaubt. Die systematische Speicherung von Teilen des elektronischen Angebots auf anderen Servern bedarf ebenfalls des schriftlichen Einverständnisses der Rechteinhaber.

Haftungsausschluss

Alle Angaben erfolgen ohne Gewähr für Vollständigkeit oder Richtigkeit. Es wird keine Haftung übernommen für Schäden durch die Verwendung von Informationen aus diesem Online-Angebot oder durch das Fehlen von Informationen. Dies gilt auch für Inhalte Dritter, die über dieses Angebot zugänglich sind.

Dogan Tekeli, Sami Sisa,
Metin Heggüler

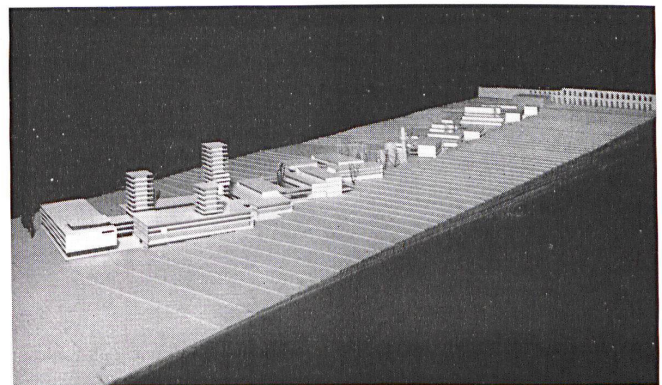
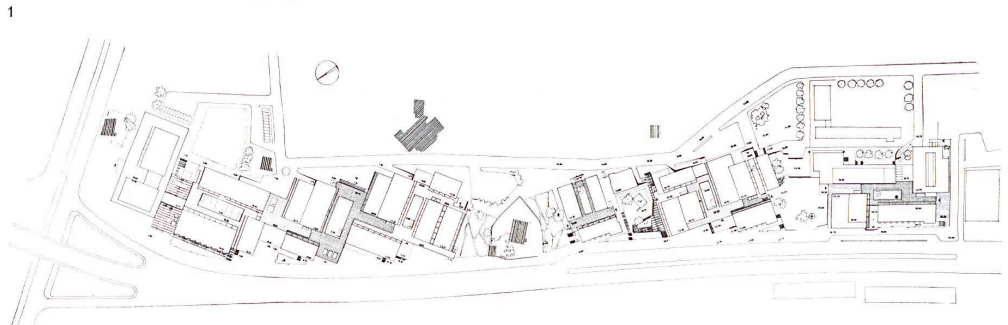
**Der neue Stoffmarkt
von Istanbul**

Die Stoffhändler von Istanbul hatten die Initiative ergriffen, in Istanbul am Rande einer der Hauptverkehrsstraßen innerhalb der alten Stadtstruktur, am Fuße der Süleymanliye-Moschee – des Meisterwerks von Architekt Sinan – und auf einem Grundstück, das sich vom Goldenen Horn bis zu den byzantinischen Aquädukten erstreckt, einen Markt zu errichten. Sie veranstalteten zu diesem Zweck einen Projektwettbewerb.

Die städtebaulich äußerst wichtigen Bedingungen dieses Wettbewerbs wurden auf Grund von Arbeiten festgestellt, an denen sich auch der Bauberater für Istanbul, der italienische Städtebauexperte Professor Luigi Piccinato, beteiligt hatte.

Der gezeigte Entwurf hatte in diesem Wettbewerb den ersten Preis errungen. Die Bauarbeiten haben bereits begonnen, ein großer Teil des Rohbaus ist fertiggestellt.

Bei der Planung wurde besonders das Prinzip berücksichtigt, den Massen eine schräge Stellung zu geben, derart, daß die Höfe, welche von den Blöcken in den unteren und oberen Teilen von Atatürk Bulvarı (Atatürkallee) gebildet werden, sich in der Richtung nach Süleymanliye öffnen würden.

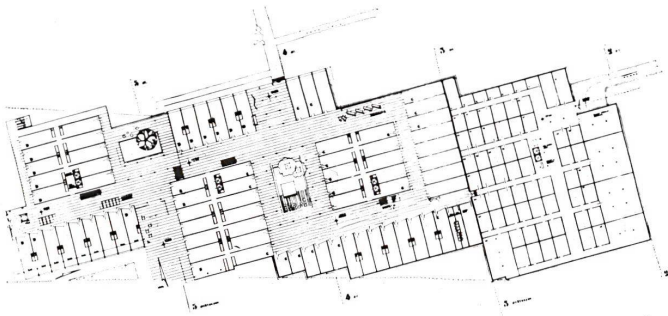


- 1 Situation 1: 10 000.
- 1 Süleymanliye-Moschee
- 2 Goldenes Horn
- 3 Byzantinische Aquädukte
- 4 Atatürk Bulvarı

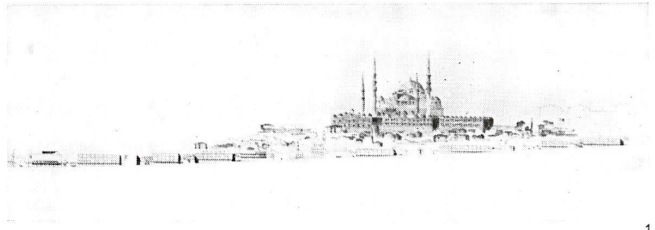
- 2 Grundriß 1: 5000.
- 3 Schnitt.
- 4

Modellaufnahme. Im Hintergrund die byzantinischen Aquädukte.

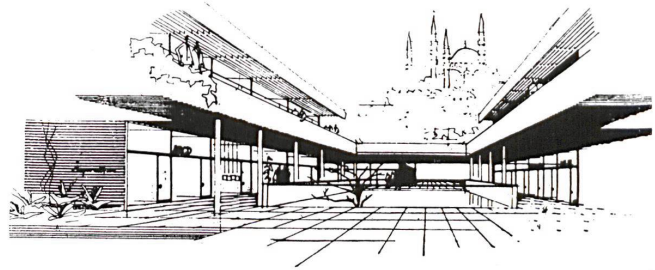
- 1 Fassaden. Im Hintergrund die Süleymanilye-Moschee.
- 2 Einige der 1117 Läden.
- 3 Hof mit Läden. Im Hintergrund die Süleymanilye-Moschee.
- 4 Einzelne Gebäude sind im Rohbau fertig.
- 5 Bauaufnahme vom Innern des Basars.



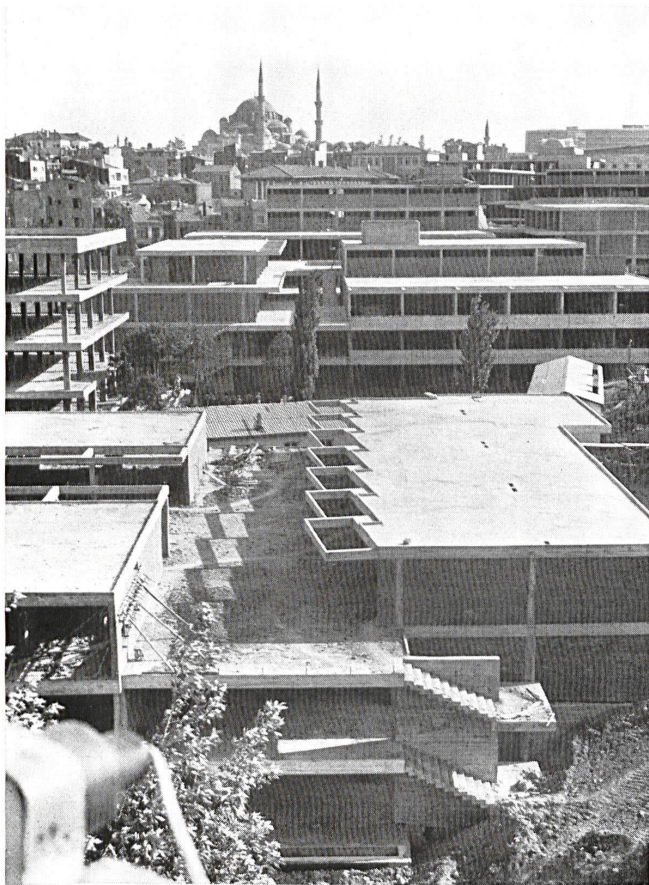
2



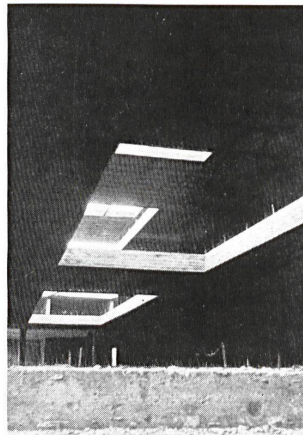
1



3



4



5

ren Straße, das Gefälle in der Meeressrichtung, die von der Atatürk Bulvari aus gesehene schräge Stellung der Massen und ihre Wendung nach Süleymanilye hin haben es ermöglicht, Innenhöfe mit verschiedenartiger Wirkung zu entwerfen.

Von der Atatürk Bulvari aus werden keine Motorfahrzeuge das Gelände des Marktes befahren. Der Verkehr des Marktes wird über die hintere, neu anzulegende Straße geleitet. Auf diese Weise werden alle Läden in einem gewissen Sinne den Eingang im Erdgeschoß haben. Im Kellergeschoß sind Dienstgänge, private und öffentliche Lager vorgesehen. Diese privaten Lager werden den Läden in den oberen Etagen zugeeilt und durch Warenaufzüge in jedem Block mit ihnen verbunden werden.

In dem ganzen Marktgelände wird es insgesamt 1117 Läden verschiedenen Typs geben. In beiden Teilen des Marktgeländes befinden sich soziale Anlagen, Gasthäuser und Cafeterias in einer Zahl und Größe, die geeignet sind, die Bedürfnisse der hier arbeitenden oder sich vorübergehend aufhaltenden Personen zu befriedigen.

Dadurch, daß niedrige Massen am Fuße der Süleymanilye-Moschee den Atatürk Bulvari bereichern und beleben werden, wird diese zur Zeit verlassene Gegend von Istanbul wieder an Anziehungskraft gewinnen.

M. H.

Andererseits wurde trotz der Geräumigkeit der einzelnen Läden (je 75 m²) des Marktes versucht, die Massen aus möglichst kleinen und beweglichen Teilen zusammenzusetzen und eine bewegliche Komposition zu erzielen und dadurch diese dem Charakter des historischen Stadtteils anzupassen, in dem sie sich befinden. Der Höhenunterschied zwischen dem Atatürk Bulvari und der hintere-

P. Bussat und J.-M. Lamunière,
Genf

Apothek Miremont, Genf

In einem Wohnquartier an der Avenue de Champel sollte in einem von den gleichen Architekten im Jahre 1958 erbauten Haus eine Apotheke eingerichtet werden. Die Häuser sind etwas von der Straße zurückgesetzt, so daß es möglich war, einen Parkplatz sowie einen eigenen Fußgängerweg zu schaffen. Betontröge wurden mit Blumen bepflanzt, und auf einem ist eine Bronzeskulptur von Peter Siebold aufgestellt worden.

Der Verkaufsraum sowie der Vorbereitungsraum der Medikamente sind gegen die Esplanade hin vollständig verglast. Sie wirken dadurch

