

# Skiland in Los Angeles

Autor(en): **[s.n.]**

Objektyp: **Article**

Zeitschrift: **Bauen + Wohnen = Construction + habitation = Building + home : internationale Zeitschrift**

Band (Jahr): **18 (1964)**

Heft 2: **Geschäftshäuser, Verwaltungsbauten = Bureaux et bâtiments administratifs = Office buildings and administration buildings**

PDF erstellt am: **12.07.2024**

Persistenter Link: <https://doi.org/10.5169/seals-331881>

## **Nutzungsbedingungen**

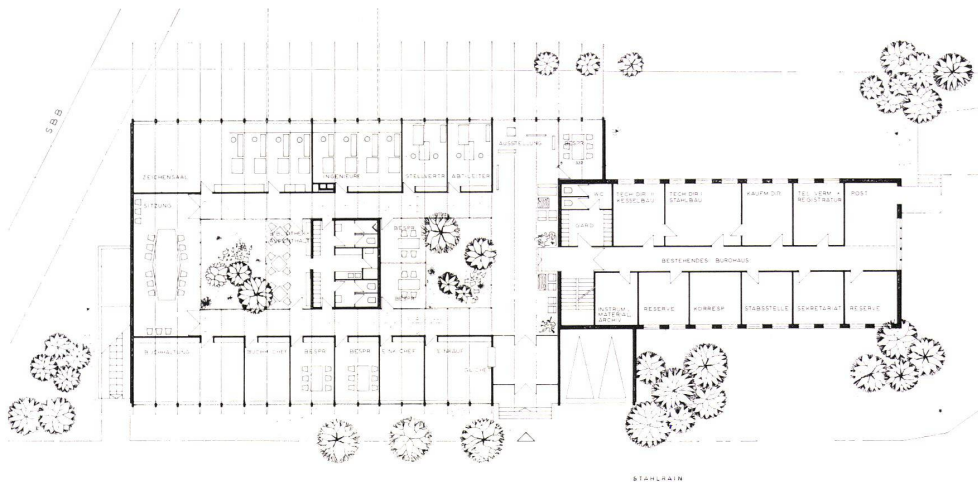
Die ETH-Bibliothek ist Anbieterin der digitalisierten Zeitschriften. Sie besitzt keine Urheberrechte an den Inhalten der Zeitschriften. Die Rechte liegen in der Regel bei den Herausgebern.

Die auf der Plattform e-periodica veröffentlichten Dokumente stehen für nicht-kommerzielle Zwecke in Lehre und Forschung sowie für die private Nutzung frei zur Verfügung. Einzelne Dateien oder Ausdrucke aus diesem Angebot können zusammen mit diesen Nutzungsbedingungen und den korrekten Herkunftsbezeichnungen weitergegeben werden.

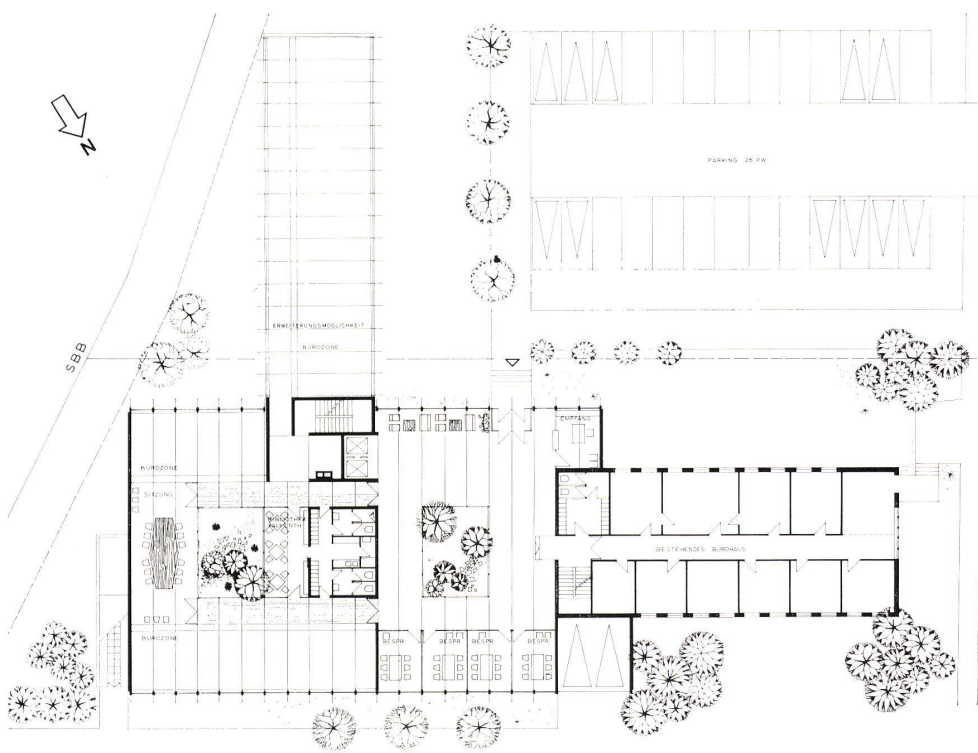
Das Veröffentlichen von Bildern in Print- und Online-Publikationen ist nur mit vorheriger Genehmigung der Rechteinhaber erlaubt. Die systematische Speicherung von Teilen des elektronischen Angebots auf anderen Servern bedarf ebenfalls des schriftlichen Einverständnisses der Rechteinhaber.

## **Haftungsausschluss**

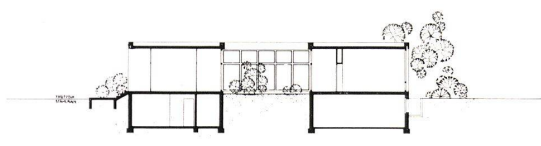
Alle Angaben erfolgen ohne Gewähr für Vollständigkeit oder Richtigkeit. Es wird keine Haftung übernommen für Schäden durch die Verwendung von Informationen aus diesem Online-Angebot oder durch das Fehlen von Informationen. Dies gilt auch für Inhalte Dritter, die über dieses Angebot zugänglich sind.



1  
Erdgeschoßgrundriß der ersten Etappe  
1:500.  
2  
Erdgeschoßgrundriß nach Ausführung  
der Erweiterung. 1:500.  
3  
Schnitt durch Innenhof 1:500.



1  
2  
3



3

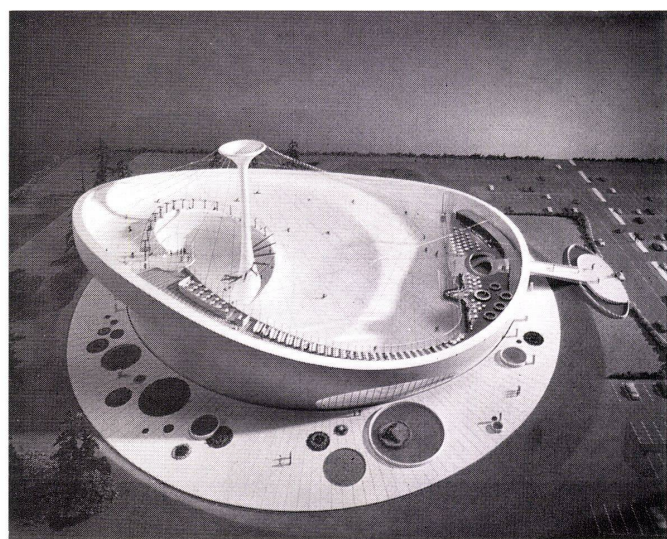
Daniel, Mann, Johnson  
und Mendenhall, Los Angeles

## Skiland in Los Angeles

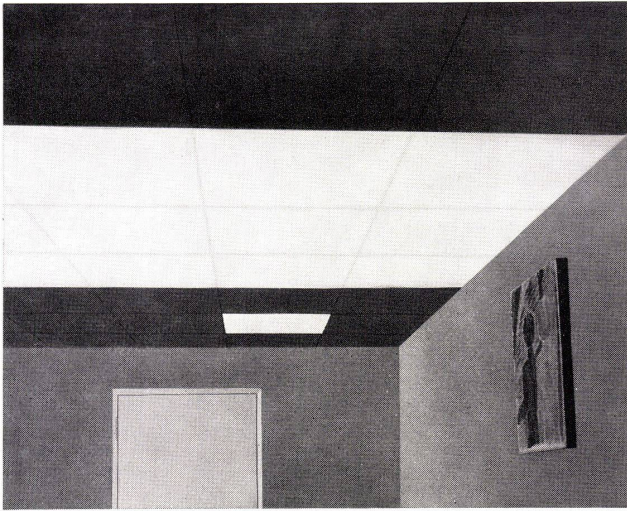
In den Vereinigten Staaten ist der Skisport sehr populär geworden, so populär, daß in gewissen Regionen das Bedürfnis nach einem Ganzjahresbetrieb besteht. Das gezeigte Projekt will den Anforderungen der Skifahrer an Pisten, Schnee und Beleuchtung in möglichst idealer Weise Rechnung tragen, wenn es auch nicht – mit unseren europäischen Augen gesehen – die Natur ersetzen kann. Der Baukörper besteht aus zwei Teilen: einer unteren, geneigten, elliptischen Schale aus

Beton mit Achsen von 160 und 120 m Länge und einem transparenten Hängedach auf Stahlkabeln. In der Schale findet der Skifahrer eine Hauptpiste vor, die spiralförmig um 43 m vom höchsten zum tiefsten Punkt fällt. Zusammen mit der Anfängerpiste steht eine echte Schneefläche von rund 10 000 m<sup>2</sup> zur Verfügung. Ihre Neigung beträgt 8 bis 22°. Die Lufttemperatur wird etwas unter 0° C gehalten. Am Ende der großen Abfahrt ist eine Snackbar im Pylon eingebaut, um den dann ein Sessellift die Fahrer wieder zu neuen Starten hinaufträgt. Der Übungshang ist mit einem einfachen Seilschlepplift versehen. Die Anlage ist für 500 Skifahrer, 220 Zuschauer und 450 Restaurantgäste berechnet und soll 3,5 Millionen Dollar kosten.

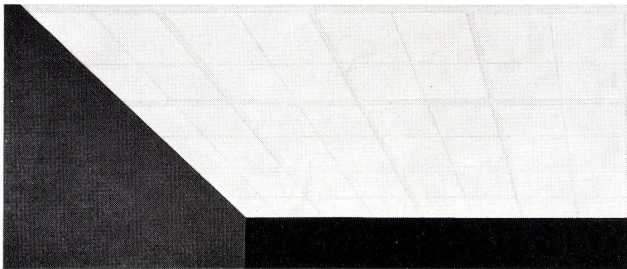
1  
Modellansicht mit abgehobener Dachhaut



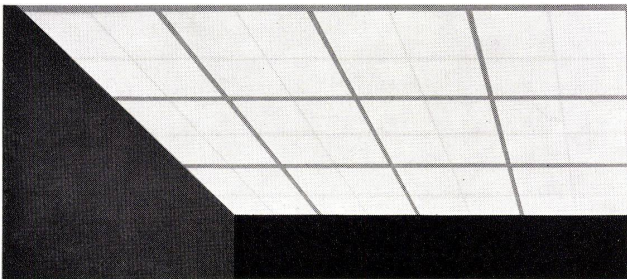




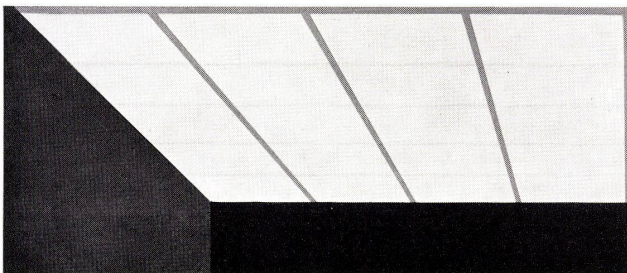
**Mod. STANDARD**  
Lichtdecke aus lichtdurchlässigem Kunststoff, kombinierbar mit Metallplatten



**Mod. FILIERA**  
Lichtdecke mit auswechselbaren, lichtdurchlässigen Tragelementen aus Kunststoff



**Mod. CASSETTA**  
Lichtdecke mit Tragelementen aus Metall, kombinierbar mit mobilen Wänden

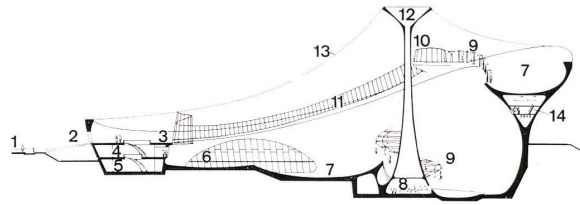


**Mod. LINEA**  
Lichtdecke aus lichtdurchlässigem Kunststoff mit Tragelementen aus Metall

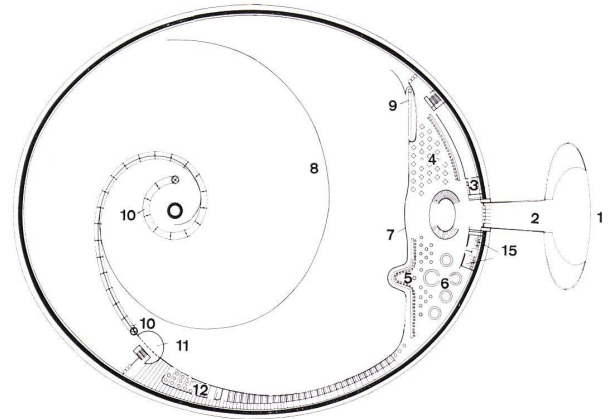
**LICHT+FORM-Decken** bestehen aus reflexlosen Kunststoffelementen – sind mit oder ohne Rahmenkonstruktion verwendbar – sind mit undurchsichtigen Platten (aus Metall oder Holz) kombinierbar – gewährleisten dank ihrem einfachen Aufhängesystem den Zugang zu den notwendigen Installationen durch einfaches Verlegen der Platten – können beliebig mit mobilen Wänden kombiniert werden, was eine nachträgliche Unterteilung von Räumen erlaubt – gewährleisten bei minimalem Abstand zwischen Beton- und Lichtdecke und unserer neuartigen Leuchtenanordnung eine gleichmäßige und schattenlose Lichtverteilung – ermöglichen eine gesunde, speditive und angenehme Arbeitsweise – finden in neuzeitlichen Bauten vielseitige Anwendung: in Büro-, Verkaufs-, Konferenz-, Aufenthaltsräumen usw. – werden für jedes Bauvorhaben individuell bearbeitet. Verlangen Sie unsere technische Beratung mit unverbindlichem Angebot.



**LICHT+FORM**  
Z. STANKIEWICZ & CO  
**MURI-BERN**  
TELEPHON 031/52 17 11  
FABRIK FÜR LEUCHTEN,  
LICHT- und METALLDECKEN



1



2

1  
Schnitt 1 : 2000.

- 1 Vorfahrt
- 2 Eingang
- 3 Restaurant
- 4 Männergarderobe
- 5 Frauengarderober
- 6 Anfängerpiste
- 7 Hauptpiste
- 8 SnackBar
- 9 Sessellift
- 10 Beobachtungsplattform
- 11 Zuschauer
- 12 Pylon
- 13 Transparentes Hängedach auf Stahlkabeln
- 14 Bedienungsgang

2

Hauptgrundriß 1 : 2000.

- 1 Vorfahrt
- 2 Eingang
- 3 Garderobe
- 4 Restaurant
- 5 Bar
- 6 Läden für Skiausrüstung
- 7 Glaswand
- 8 Skipiste
- 9 Seilschleplift
- 10 Sessellift
- 11 Beobachtungsplattform
- 12 Zuschauer

Dr.-Ing. Hans Bertram Lewicki

## Gesundheitstechnik und Spitalbau

Technische Entwicklung – Bauliche Struktur – Betriebsorganisation – Begriffsbestimmungen – Aufgabenstellungen

Der Begriff «Gesundheitstechnik» hat Raum für jede Art von Technik, die unmittelbar oder mittelbar der Gesundheit dient.

Auf den Bereich des Krankenhauses begrenzt, besitzt dieser Begriff noch immer eine so umfassende Weite und eine so expansive Lebendigkeit, daß er sich einseitig vom Fachtechnischen her nicht mehr umreißen läßt.

Das Krankenhaus ist seit langem als Funktionsbau und als Wirkungsfeld innerhalb des menschlichen Gemeinwesens sowohl im Hinblick auf den Patienten als auch auf alle, die in ihm heilen, pflegen und helfen,

einem derart tiefgreifenden fortwährenden Wandel unterworfen, daß es nicht möglich wäre, von einem örtlichen Überblick über die augenblickliche Situation ein richtungweisendes Zukunftsbild herzuleiten. Diese Tatsache genügt, klarzumachen, daß die Gesundheitstechnik vom Krankenhaus allein keine eindeutige Aufgabenstellung zu erwarten hat, sondern sich unabhängig von den heute bereits formulierten Bedürfnissen an der Vorklärung aller Elemente beteiligen muß, die vielleicht zu Bausteinen des Krankenhauses von morgen werden.

«Vorsorge», «Akutsorge», «Nachsorge», «Dauerpflege», «Beratung», «Aufklärung», «Lehre», «Forschung» – all diese Kurzformulierungen kennzeichnen ausgedehnte Tätigkeitsbereiche, die in unterschiedlichen Kombinationen, zum Teil als neue Anforderungen den Charakter einer Krankenanstalt neben den üblichen Gruppierungen nach Fachdisziplinen usw. prägen und den Anspruch an das Raumprogramm, die Raumordnung, die Betriebsorganisation und die Technik mitbestimmen.

Die Reichweite der Medizin nimmt ständig zu. Manche Aufgaben fallen zusätzlich an das Krankenhaus, weil nur noch zentrale Stellen in der Lage sind, die benötigten medizinisch-technischen Einrichtungen bereitzuhalten. Eine Rolle können hierbei der