

Zu diesem Heft = A ce volume = On this issue

Autor(en): **Zietzschmann, Ernst**

Objektyp: **Preface**

Zeitschrift: **Bauen + Wohnen = Construction + habitation = Building + home : internationale Zeitschrift**

Band (Jahr): **21 (1967)**

Heft 4

PDF erstellt am: **11.08.2024**

Nutzungsbedingungen

Die ETH-Bibliothek ist Anbieterin der digitalisierten Zeitschriften. Sie besitzt keine Urheberrechte an den Inhalten der Zeitschriften. Die Rechte liegen in der Regel bei den Herausgebern.

Die auf der Plattform e-periodica veröffentlichten Dokumente stehen für nicht-kommerzielle Zwecke in Lehre und Forschung sowie für die private Nutzung frei zur Verfügung. Einzelne Dateien oder Ausdrucke aus diesem Angebot können zusammen mit diesen Nutzungsbedingungen und den korrekten Herkunftsbezeichnungen weitergegeben werden.

Das Veröffentlichen von Bildern in Print- und Online-Publikationen ist nur mit vorheriger Genehmigung der Rechteinhaber erlaubt. Die systematische Speicherung von Teilen des elektronischen Angebots auf anderen Servern bedarf ebenfalls des schriftlichen Einverständnisses der Rechteinhaber.

Haftungsausschluss

Alle Angaben erfolgen ohne Gewähr für Vollständigkeit oder Richtigkeit. Es wird keine Haftung übernommen für Schäden durch die Verwendung von Informationen aus diesem Online-Angebot oder durch das Fehlen von Informationen. Dies gilt auch für Inhalte Dritter, die über dieses Angebot zugänglich sind.

Zu diesem Heft

A ce volume
On this Issue

Vielfältig sind die Probleme, die sich unseren europäischen Städten stellen. Neben den fast nicht mehr zu meistern Verkehrsproblemen, die durch die ständig steigende Anzahl von Fahrzeugen entstehen, wobei nur mit allergrößten baulichen Maßnahmen der Platzbedarf des ruhenden und des fahrenden Verkehrs zu decken ist, ergeben sich dringendste Probleme aus der ständig wachsenden Wohnungsnot. Diese sind nicht nur mit Neugründungen von Satellitenstädten zu lösen, sondern sie verlangen eine grundsätzliche Sanierung auch der bestehenden Stadtteile. Einerseits bildet die Wohn-Entvölkerung der Cityquartiere und die damit zusammenhängende Konzentrierung der Dienstleistungsbetriebe in den städtischen Zentren ein ernstes, auch verkehrstechnisches Problem, andererseits ist die Aussiedlung in Stadtrandgemeinden und der Bau von neuen Städten oder Stadtteilen immer wieder Anlaß zu »Schlafstädten« geworden, die auch ihrerseits die Verkehrssituation unserer Stadtglomerate übermäßig belasten und zum Zerreißen bringen. Die im Januar dieses Jahres durchgeführte Constructa II in Hannover bot in ihren Fachtagungen und den dort auftretenden Rednern internationaler Provenienz gerade zu diesen Problemen reichen Stoff und reiche Diskussionsgrundlage. Unser Bericht »Realitäten und Visionen des Wohnungsbaus und Städtebaus« beleuchtet das dort Gesagte und Erörterte. Jane Jacobs und Prof. Mitscherlich, die Warner und Rufer im Streit um die Form und Zukunft unserer Städte, lieferten oewichtige Beiträge zu all diesen Problemkreisen.

Unser Heft begleitet das Thema des Massenwohnungsbaus mit einigen Beispielen aus der Schweiz, aus Deutschland und aus den USA. Dabei ist das Lochergut in Zürich als Lösung des Wohnungsbaus auf einem citynahen Grundstück inmitten von Arbeiterquartieren des 19. Jahrhunderts das Resultat einer wichtigen baupolitischen Entscheidung, nämlich der Gesetzesänderung in Richtung vermehrter, wesentlich vermehrter Ausnutzungsmöglichkeiten. Hierdurch wird dem Problem der Entvölkerung von Stadtkernen ein Weg gewiesen. Ähnliche Wege geht das amerikanische Beispiel unseres Heftes.

Die zwei Beispiele von Hochhäusern in Turm- oder Scheibenform aus Ludwigshafen und Morges zeigen Stadtrandansiedlungen relativ konzentrierter Form. Längst ist die Auffassung der abnehmenden Bauhöhe an den Stadträndern fallengelassen worden. Immer geringer werden die Möglichkeiten zum Bau von Einfamilienhäusern auf städtischem Terrain. Der Boden reicht für diese Form relativ aufwendigen Verbrauchs nicht mehr aus, es sei denn, unsere Städte würden sich im Sinne amerikanischer Großstädte ins Uferlose ausweiten können. Dies ist aber in den normalen mitteleuropäischen Siedlungsräumen nicht mehr möglich. Aus diesem Grunde werden konzentriertere Wohnformen gesucht,

sei es in Hochhäusern, sei es in enger zusammengedrängten Einfamilienhäusern in Form von Teppich- oder Atriumhaussiedlungen. Am Hang entsteht die sehr positiv zu wertende Variante der Terrassensiedlung, von deren Typus wir ein Beispiel aus der Schweiz publizieren.

Den zur Katastrophe einmündenden Verkehrsproblemen aus der Sicht des Fußgängers widmet Architekt Hansdietmar Klug eine eingehende Studie mit vielen Beispielen aus Europa und den Vereinigten Staaten.

Als Aktualität beschließt das Heft der neueste Bau Richard Neutras auf Tessiner Boden, Beispiel seiner menschlich differenzierten Bauweise und seiner souveränen Überlegungen zum Wohnen im Einfamilienhaus.

Zietschmann



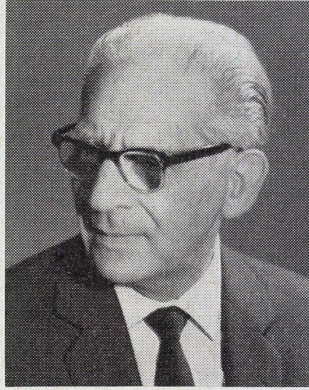
Jean Serex

1921 in Lille (Frankreich) geboren. 1937-1939 Ecole des Beaux-Arts in Lille. Praktiken in Sion, Schaffhausen, Yverdon und Morges bis 1949. 1951 Diplom der Architektur. 1953 eigenes Büro und beratender Architekt der Stadt Morges. 1959 erste Bauten in teilweiser Vorfabrikation, 1962 erste Bauten in Vorfabrikation. Mitglied SIA, DEV. Wichtigste Bauten: La Planchette, Aigle, Siedlung in Morges, Wohnbauten in Nyon und Orbe, Fabrik in Morges, Raffinerie du Rhône à Vouvry, Schwimmbad in Morges, Expo 1964, Pavillon für Maschinen und Textilien.

Biografische Notizen von SOM und Richard Neutra sind in früheren Heften erschienen.

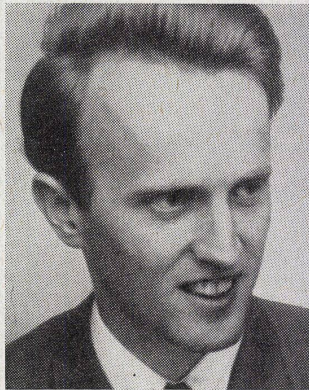
Unsere Mitarbeiter

Nos collaborateurs
Our collaborators



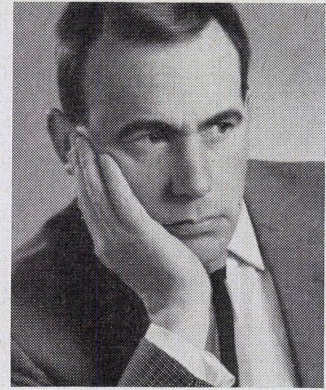
Heinrich Schmitt

Geboren: 15. 7. 1899 in Ludwigshafen (Rhein). Studium: TH München von 1919 bis 1925 mit Unterbrechungen für Baustellen- und Büropraxis. Praktikum (oder Mitarbeit bei): Bayerische Oberpostdirektion Speyer und Landbauamt Speyer. Besondere Studien und Studienabschlüsse: Staatsexamen für den höheren Baudienst: Regierungsbaumeister. Eigenes Büro seit: 1932. Mitglied der Architektenkammer Rheinland-Pfalz. Auszeichnungen: Honorarprofessor der TH Karlsruhe 1951. Publikationen: Verfasser des Buches »Hochbaukonstruktion«, Otto Maier-Verlag, Ravensburg. 3. Auflage in spanischer Sprache, teilweise Übersetzung ins Portugiesische. Veröffentlichung von Bauten in in- und ausländischen Fachbüchern und Fachzeitschriften.



Hansdietmar Klug

Geboren am 13. 11. 1931 in Berlin. Besuch des humanistischen Gymnasiums in Berlin-Zehlendorf. Architekturstudium an der Technischen Universität Berlin-Charlottenburg. Da ohne jegliche Mittel, Finanzierung des Studiums durch Nebenarbeit. 1958 Diplom (Seminar Prof. Poelzig).



Gerd Volker Heene

Geboren: 25. 5. 1926 in Homburg (Saar). Studium: TH Karlsruhe von 1946 bis 1950, Diplom bei Prof. Eiermann. Mitarbeiter in verschiedenen Büros, daneben eigene Arbeiten. Büroteilhaber von Prof. Heinrich Schmitt seit: 1959. Mitglied von: Werkbund, Architektenkammern Saargebiet und Rheinland-Pfalz. Publikationen: verschiedene Bauten in Fachzeitschriften. Studienreisen nach den USA, der Schweiz, Frankreich, Schweden.

Wichtigste gemeinsame Bauten:

Hallenbad, Ludwigshafen (Rhein), Wohnhausbauten, Banken und Schulen in Ludwigshafen (Rhein) und Mannheim. Industriebauten, Verwaltungsgebäude und Labors für folgende Firmen: BASF, Ludwigshafen (Rhein), Joh. A. Benckiser GmbH, Ludwigshafen (Rhein) und Ladenburg (Neckar), C. F. Boehringer & Soehne GmbH Mannheim-Waldhof, Knoll AG, Ludwigshafen (Rhein), E. Merck AG, Darmstadt, Rheinische Olefinwerke, Wesseling bei Köln, Waschmittelabrik Procter & Gamble, Worms, Magnetbandfabrik, Willstätt (Baden).

Tätigkeit

als Architekt: Mitarbeiter von Dr.-Ing. Wilhelm Riphahn in Köln (1958-61), als Städteplaner: Entwicklung städtebaulicher Ideen in Berlin sowie im Kölner und Hamburger Raum. Mitarbeiter von Architekt Prof. Konstanty Gutschow in Hamburg (1961-63), seit 1964 bei der Baubehörde Hamburg, 1967 zum Baurat ernannt; als Publizist: Zahlreiche Veröffentlichungen in in- und ausländischen Fachzeitschriften über neue Entwicklungen in Architektur, Städtebau und Raumordnung (seit 1955), als Bildhauer: Teilnahme an zwei internationalen Wettbewerben: Entwürfe zu einem Monument für die Opfer der Unmenschlichkeit (1959 Preisträger).

Inhaltsverzeichnis

Klaus Pracht, Hannover	Am Rande	123-124
Karl Flatz, Zürich	Wohnquartier »Lochergut« in Zürich	125-133
Skidmore, Owings und Merrill, Portland, Oregon	Wohntürme Portland Center; Portland, Oregon/USA	134-137
Heinrich Schmitt und Gerd V. Heene, Ludwigshafen	Wohnhochhäuser an der Froschlache in Ludwigshafen	138-141
Jean Serex, Morges	Wohnhochhäuser in Morges	142-145
Groeflin und Muralda, Basel	Terrassenhaus in Binningen, bei Basel	146-148
Hansdietmar Klug, Hamburg	Städtebauliche Planung für Fußgänger	149-156
Richard Neutra, Los Angeles	Casa Ebelin Bucerius, Brione s/ Minusio	157-162
	Chronik	
	Konstruktionsblätter	