

Öffentliche Freizeitaktivitäten = Activités de loisirs publics = Public leisure activities

Autor(en): [s.n.]

Objektyp: **Article**

Zeitschrift: **Bauen + Wohnen = Construction + habitation = Building + home : internationale Zeitschrift**

Band (Jahr): **22 (1968)**

Heft 4: **Bauten für Freizeit und Erholung = Construction pour loisirs et repos = Buildings for leisure and recreation**

PDF erstellt am: **16.08.2024**

Persistenter Link: <https://doi.org/10.5169/seals-333244>

Nutzungsbedingungen

Die ETH-Bibliothek ist Anbieterin der digitalisierten Zeitschriften. Sie besitzt keine Urheberrechte an den Inhalten der Zeitschriften. Die Rechte liegen in der Regel bei den Herausgebern. Die auf der Plattform e-periodica veröffentlichten Dokumente stehen für nicht-kommerzielle Zwecke in Lehre und Forschung sowie für die private Nutzung frei zur Verfügung. Einzelne Dateien oder Ausdrucke aus diesem Angebot können zusammen mit diesen Nutzungsbedingungen und den korrekten Herkunftsbezeichnungen weitergegeben werden. Das Veröffentlichen von Bildern in Print- und Online-Publikationen ist nur mit vorheriger Genehmigung der Rechteinhaber erlaubt. Die systematische Speicherung von Teilen des elektronischen Angebots auf anderen Servern bedarf ebenfalls des schriftlichen Einverständnisses der Rechteinhaber.

Haftungsausschluss

Alle Angaben erfolgen ohne Gewähr für Vollständigkeit oder Richtigkeit. Es wird keine Haftung übernommen für Schäden durch die Verwendung von Informationen aus diesem Online-Angebot oder durch das Fehlen von Informationen. Dies gilt auch für Inhalte Dritter, die über dieses Angebot zugänglich sind.

Öffentliche Freizeitaktivitäten

Activités de loisirs publics
Public leisure activities

Noriaki Kurokawa, Tokio

Freizeitzentrum Hawaii Dreamland in Yamagata, Japan

Centre de loisirs Hawaii Dreamland
à Yamagata

Hawaii Dreamland recreation centre
in Yamagata

Dem Tohoku-Distrikt im Nordosten Japans fehlte bisher eine gemeinhin als Freizeitzentrum (Leisure center) benennbare Institution. Das Freizeitzentrum als Institution scheint einerseits den ideologischen Quellen, die die Charte d'Athènes hervorbrachten, verbunden, andererseits das typische Produkt einer Konsumgesellschaft zu sein, die stets den ökonomischsten und visuell einleuchtendsten Weg sucht, ein Bedürfnis, das vorhandene Baustrukturen nicht erlauben, zu erfüllen.

Ein neues Gebäude in der Landschaft, verkehrsgünstig gelegen, ersetzt die planerische Anstrengung des Versuches zur Integration in Bestehendes – gestattet jedoch eine bessere Anpassung an die Zyklen von Bedürfniserweckung und Erfüllung (Bowlingbahn, Bürgerhäuser und Kulturzentren in faden, schlecht geplanten europäischen Siedlungsgebieten können als Beispiele genannt werden). Der Name des Gebäudes »Hawaii-Dreamland« ist bezeichnend für den kommerziellen Freizeitbetrieb. Dieser Name ist genauso auswechselbar wie die Nutzung größter Teile des Gebäudes.

Begründung der Form

Das Hawaii-Dreamland liegt an einer Nationalstraße, dort wo die Abhänge der Zao-Berge in die Ebene von Yamagata übergehen, etwa 4 km vom Stadtzentrum entfernt, in einer relativ belanglosen Umgebung. Darauf baut die Grundidee des Architekten auf, eine gemachte »natürliche« Umwelt zu schaffen: einen Gartenhof, durch einen ringförmigen Baukörper von der Umgebung (und dem Alltagsleben) geschieden.

Straßenarchitektur

Kurokawa bemüht diesen Begriff zur Charakterisierung der Anordnung der Erschließungsgalerie und des daruntergelegenen, durch farbige Linien (vielleicht den Farbwegen Hajeks vergleichbar) gekennzeichneten Weges. Durch diese Führung nehmen die Benutzer vielfältige Räume wahr, durch die unter-

schiedliche Krümmung des Baues und die runden, die Erschließungszone zum Innenhof begrenzenden, Türme bedingt. Bedeutender jedoch ist die durch diese Anordnung gegebene Hierarchie von Bereichen öffentlichen, semiöffentlichen und privaten Charakters, die sich im Begriff Straßenarchitektur ausdrückt.

Nutzung

Das »Traumland« weist eine Mischung relativ verschiedenartiger Nutzungen auf.

- Den Hofraum nehmen Becken für Schwimmer, Nichtschwimmer und Kinder, Sitzecken und ein Kinderkarussell ein.
- Ein traditionelles, heißes Bad enthält der von einer gläsernen Haube überdeckte Pavillon, der durch einen verglasten Steg mit dem Hauptbau verbunden ist.
- Auf die beiden Geschosse des Ringes verteilt sind derzeit Konferenzräume unterschiedlicher Größe, Teestuben, ein Restaurant, Bars, eine Bowlingbahn, die Verwaltung, die Umkleieräume für die Bäder, die Duschen usw.
- Auf dem Dach: Bänke und Sitzgruppen und eine Go-car-Bahn.
- Ein um das Gebäude führender Wassergraben lädt zur traditionellen Bootsfahrt.

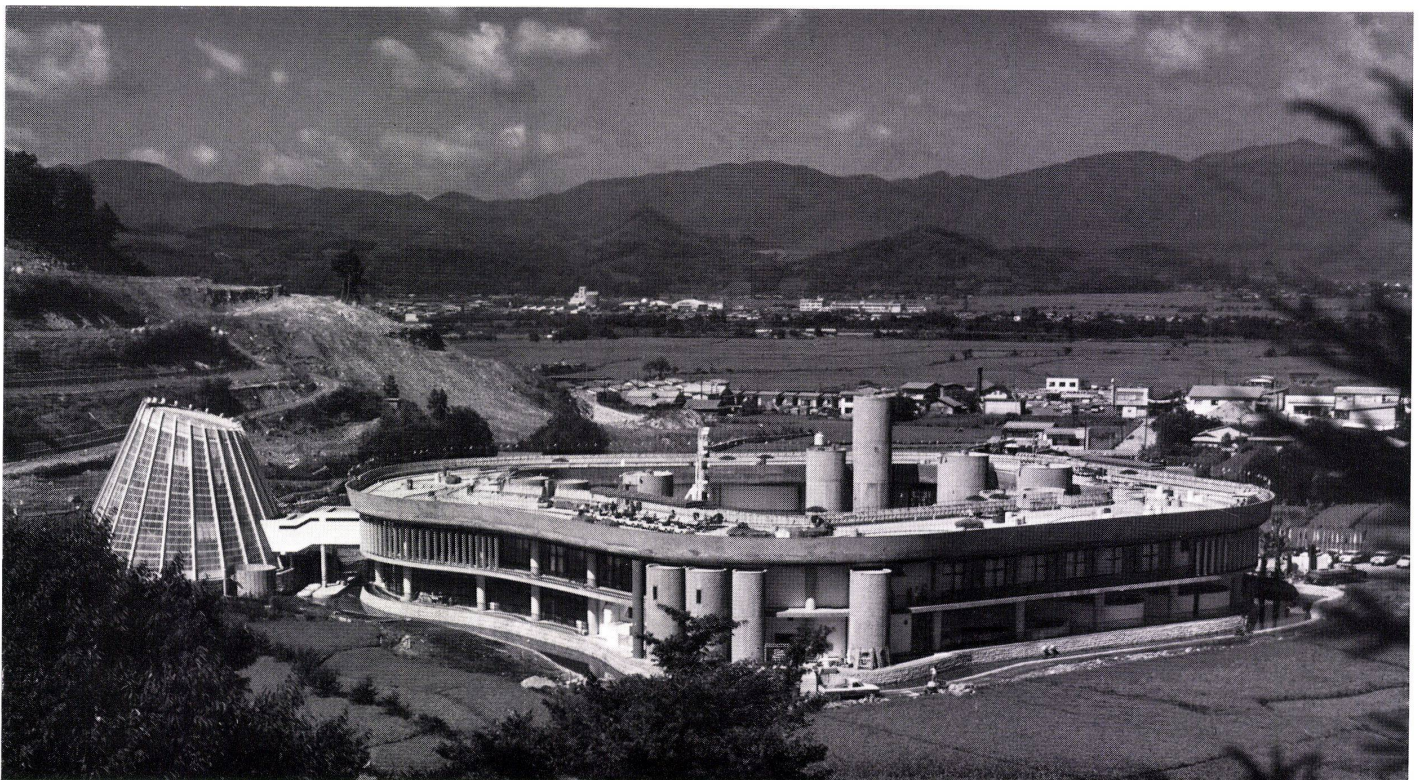
Variabilität

Die Nutzung ist weitgehend veränderbar. Gemäß metabolistischer Gestaltungstheorie wurde ein Teil der Naßräume und die vertikale Leitungsführung in den runden Türmen an der Innen- und Außenseite des Gebäudes angeordnet. Weiterhin sind die vertikale Erschließung (ebenfalls in runden Türmen) und die horizontale Erschließung festgelegt.

Bei den gegebenen Dimensionen erlaubt die Trennung von Tragwerk und Ausbau nur Ausdehnungsänderung in einer Richtung, Erweiterung ist vorgesehen. Weitere, ähnlich konzipierte Einheiten können an beliebiger Stelle angefügt werden. Das angestrebte Lageplanbild legt dann – gemäß metabolistischer Theorie – die Analogie mit einem organischen Zellverband nahe.

K

1
Ansicht von der Zufahrt.
Vue de l'accès.
View from the driveway.



2
Lageplan 1:4000.

Situation.

Site plan.

- 1 Vorfahrt / Accès / Driveway
- 2 Parkplatz / Parking / Parking area
- 3 Schwimmbecken / Bassin de natation / Swimming pool
- 4 Badehaus / Maison de bains / Bathhouse

3
Grundriß Obergeschoß 1:1000.

Plan étage supérieur.

Plan of upper floor.

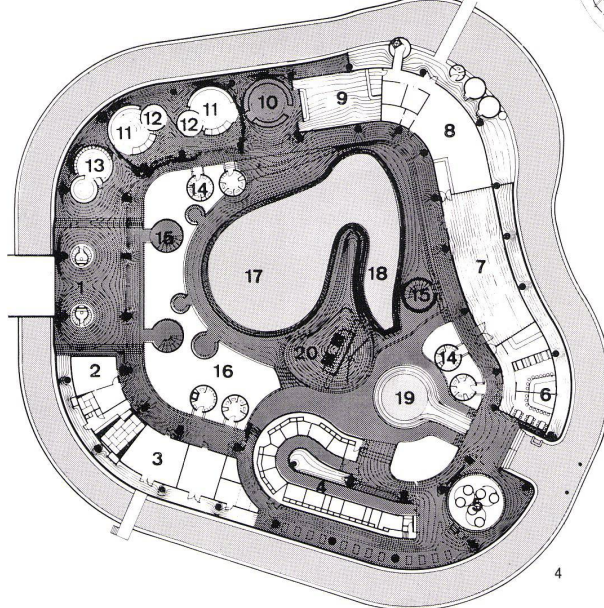
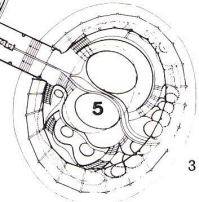
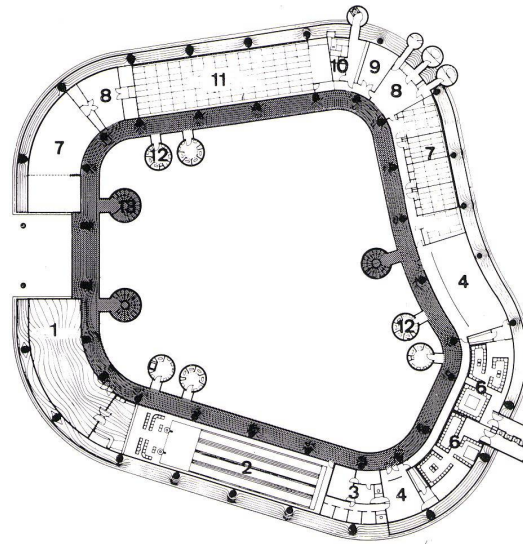
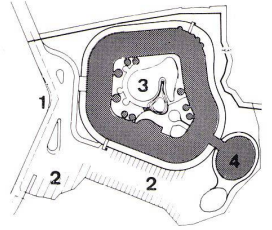
- 1 Raum für Spiele / Salle de jeux / Game room
- 2 Kegelbahn / Jeu de quilles / Bowling alley
- 3 Sauna
- 4 Aufenthaltsraum / Séjour / Lounge
- 5 Bad / Bain / Bath
- 6 Umkleieräume / Vestiaires / Dressing-rooms
- 7 Konferenz- und Festsäle / Salles de conférences et de fêtes / Banquet rooms
- 8 Halle / Hall / Lobby
- 9 Stuhllager / Dépôt de chaises / Chair storage
- 10 Anrichte / Buffet / Snack kitchen
- 11 Großer Festsaal / Grande salle de fêtes / Large banquet room
- 12 WC
- 13 Treppenturm / Tour d'escalier / Stairwell

4
Grundriß Eingangsgeschoß 1:1000.

Plan de l'étage d'entrée.

Plan of entrance floor.

- 1 Eingangsbereich / Zone d'entrée / Entrance zone
- 2 Büro / Bureau / Office
- 3 Technische Räume / Locaux techniques / Technical premises
- 4 Aquarium
- 5 Teepavillon / Thé-pavillon / Tea pavilion
- 6 Bar
- 7 Restaurant
- 8 Küche / Cuisine / Kitchen
- 9 Teeraum / Tea room
- 10 Aufenthaltsraum / Séjour / Lounge
- 11 Ankleideraum / Vestiaire / Dressing-room
- 12 Dusche / Douche / Shower
- 13 Garderobe / Garde-robe / Cloakroom
- 14 WC
- 15 Treppenturm / Tour d'escalier / Stairwell
- 16 Steingarten / Jardin d'agrément / Rock garden
- 17 Schwimmbecken / Bassins de natation / Swimming pool
- 18 Kinderbecken / Bassins pour enfants / Children's pool
- 19 Fischteich / Etang à poissons / Fish pond
- 20 Riesenrad / Roue géante / Ferris wheel



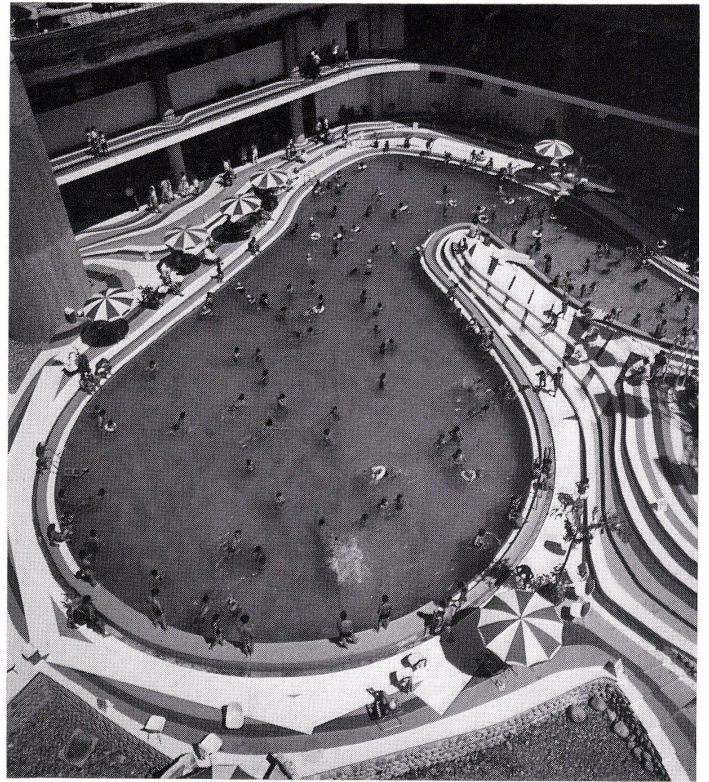
5
Blick auf den inneren Bereich.
Vue sur la zone intérieure.
Looking toward the inner zone.



5



6
Die Türme enthalten Treppen (links) und Toiletten (rechts).
Les tours renferment des escaliers (à gauche) et des toilettes (à droite).
The towers contain stairs (left) and toilets (right).



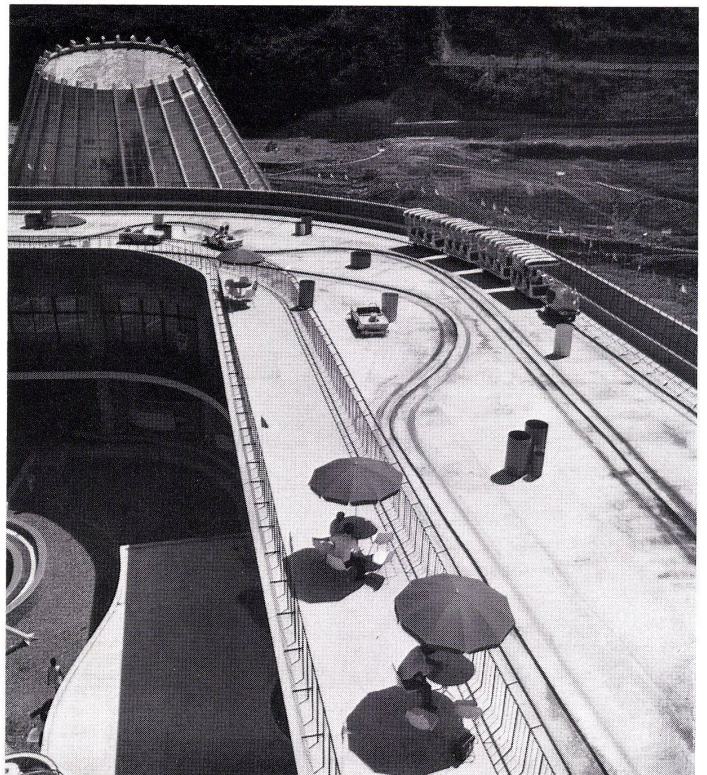
8
Innenaufnahme des traditionellen Badehauses.
Photo de l'intérieur de la maison de bains traditionnelle.
Interior view of the traditional bathhouse.

7
Blick vom Dach auf das Schwimmbad.
Vue depuis le toit sur la piscine.
View from the roof on to the swimming pool.

9
Das Dach wird als Kinderspielbereich mit Modelleisenbahn und Tretautobahn genutzt.
Le toit est utilisé comme zone de jeux pour enfants avec train miniature et piste pour autos à pédales.
The roof is used as a children's play area with model railway and toy motor road.



8



9