

Hochhäuser = Maisons-tour = High-risers

Autor(en): [s.n.]

Objektyp: **Article**

Zeitschrift: **Bauen + Wohnen = Construction + habitation = Building + home : internationale Zeitschrift**

Band (Jahr): **23 (1969)**

Heft 9: **Wohnungsbau = Construction d'habitation = Housing construction**

PDF erstellt am: **17.09.2024**

Persistenter Link: <https://doi.org/10.5169/seals-333665>

Nutzungsbedingungen

Die ETH-Bibliothek ist Anbieterin der digitalisierten Zeitschriften. Sie besitzt keine Urheberrechte an den Inhalten der Zeitschriften. Die Rechte liegen in der Regel bei den Herausgebern.

Die auf der Plattform e-periodica veröffentlichten Dokumente stehen für nicht-kommerzielle Zwecke in Lehre und Forschung sowie für die private Nutzung frei zur Verfügung. Einzelne Dateien oder Ausdrucke aus diesem Angebot können zusammen mit diesen Nutzungsbedingungen und den korrekten Herkunftsbezeichnungen weitergegeben werden.

Das Veröffentlichen von Bildern in Print- und Online-Publikationen ist nur mit vorheriger Genehmigung der Rechteinhaber erlaubt. Die systematische Speicherung von Teilen des elektronischen Angebots auf anderen Servern bedarf ebenfalls des schriftlichen Einverständnisses der Rechteinhaber.

Haftungsausschluss

Alle Angaben erfolgen ohne Gewähr für Vollständigkeit oder Richtigkeit. Es wird keine Haftung übernommen für Schäden durch die Verwendung von Informationen aus diesem Online-Angebot oder durch das Fehlen von Informationen. Dies gilt auch für Inhalte Dritter, die über dieses Angebot zugänglich sind.

Hochhäuser

Maisons-tour
High-risers

Josef Stöckli, Zug

Überbauung Alpenblick in Cham ZG

Construction complexe «Alpenblick»
à Cham (ZG)

Alpenblick Project in Cham ZG

Baujahre: 1964/1969



Erschließung: Quartierstraße
Anzahl und Größe der Wohneinheiten:
250 Wohnungen, 1–5 Zimmer
Reine Baukosten pro m³ umbauten Raum:
Variiert, durchschnittlich Fr. 180.–
Kosten pro m²: ca. Fr. 540.–
Nettowohnfläche: 25000 m²
Zielvorstellungen: Ungestörtes Wohnen, gute
Aussicht und Besonnung, parkartige Umge-
bung mit Fußwegen; nicht allzu hohe Zinsen
(4-Zimmer-Wohnung ca. Fr. 400.–)

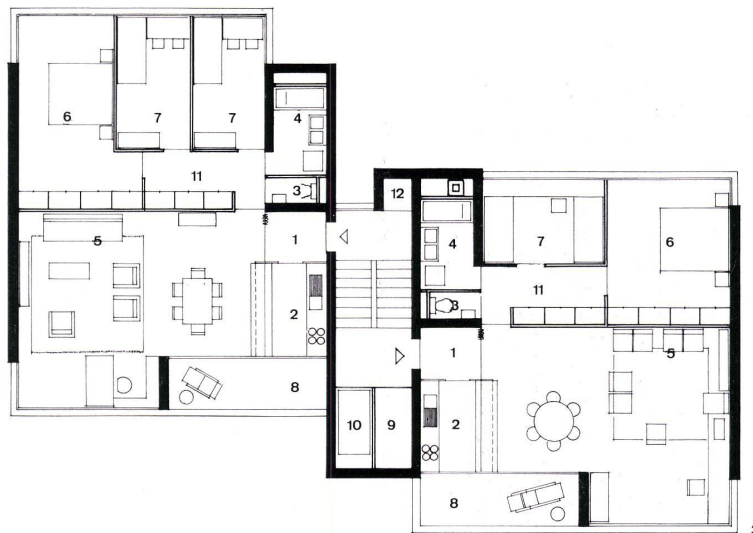
1
Lageplan 1:4000.
Situation.
Site plan.

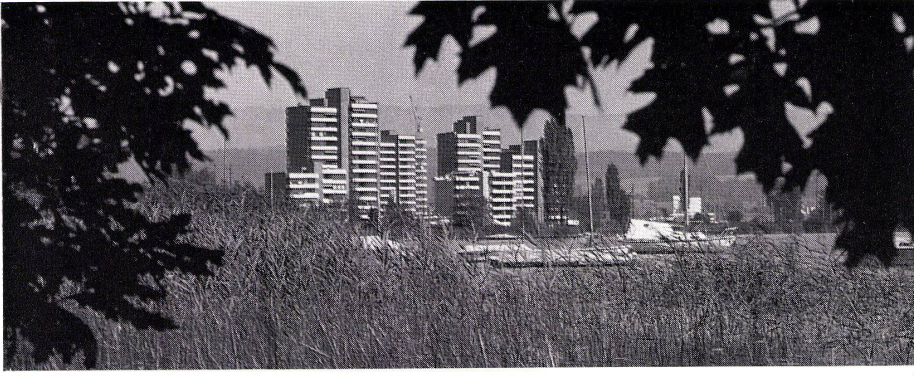
1–8 Typ A / Type A
9, 10 Typ B / Type B

2
Grundriß Normalgeschoß Typ A, 1:200.
Plan étage normal type A.
Plan of standard floor type A.

3
Grundriß Normalgeschoß Typ B, 1:200.
Plan étage normal type B.
Plan of standard floor type B.

- 1 Vorplatz / Avant-place / Vestibule
- 2 Küche / Cuisine / Kitchen
- 3 WC
- 4 Bad / Salle de bain / Bathroom
- 5 Wohn-/Eßraum / Séjour – coin de repas / Living-
room, dining area
- 6 Eltern / Parents
- 7 Kinder / Enfants / Children
- 8 Balkon / Balcon / Balcony
- 9 Ablage (2. Lift) / Dépôt (2e ascenseur) / Storage
(2nd lift)
- 10 Lift / Ascenseur / Lift
- 11 Gang / Couloir / Corridor
- 12 Ablage / Dépôt / Storage





4



5

4
Blick vom Schloßpark Cham.
Vue depuis le parc du château de Cham.
View from park of Cham castle.

5
Gesamtansicht.
Vue générale.
General view.

6
Haus 6 von Westen, im Vordergrund Haus 4.
Maison 6 depuis l'ouest, au premier plan maison 4.
House 6 from west, house 4 in foreground.

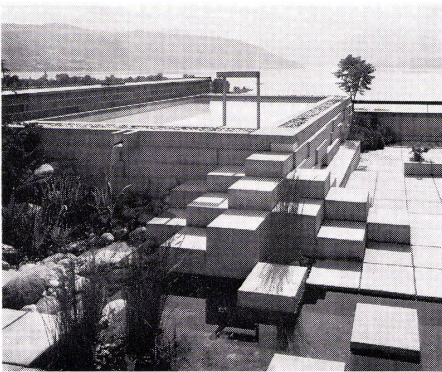
7
Dachgarten auf Haus 10.
Jardin de toit sur la maison 10.
Roof-garden house 10.



6

8
Häuser 9 und 10 von Nordwesten.
Maisons 9 et 10 depuis le nordouest.
Houses 9 and 10 from northwest.

9
Wohnplatz einer 3 1/2-Zimmer-Wohnung im Haus 10 (Typ B).
Place d'habitation d'un appartement 3 1/2 pièces dans la maison 10 (Type B).
Living quarters of 3 1/2-room flat in house 10 (Type B).



7



8



9

Burckhardt Architekten, Basel

Überbauung Klingentalpark, Basel

Construction Klingentalpark à Bâle

Klingentalpark Project, Basel

Baujahre: 1965/1967

Gesamtplan und -überbauung: Wohnbauten mit Verkaufsläden und Autoeinstellhalle

1. Etappe:

150 Wohnungen, Tagesheim, 2000 m² Ladenfläche und 210 Autoeinstellplätze

2. Etappe:

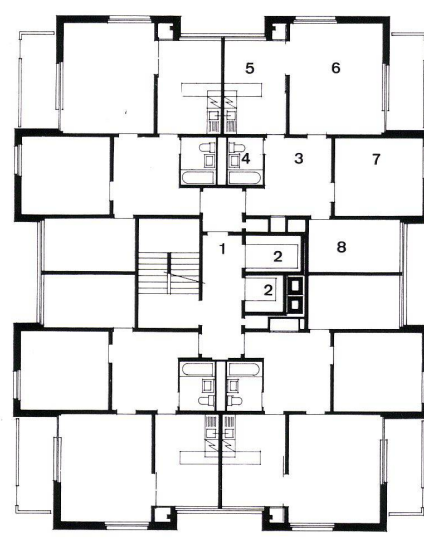
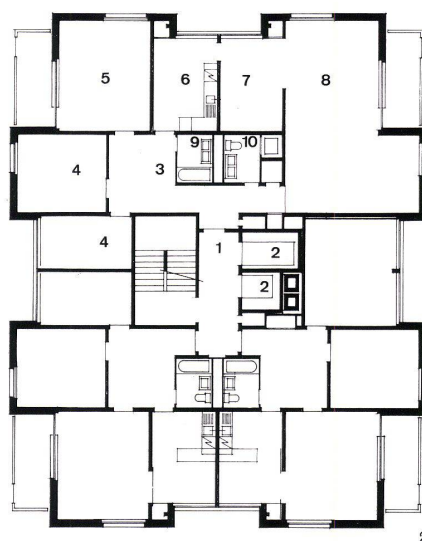
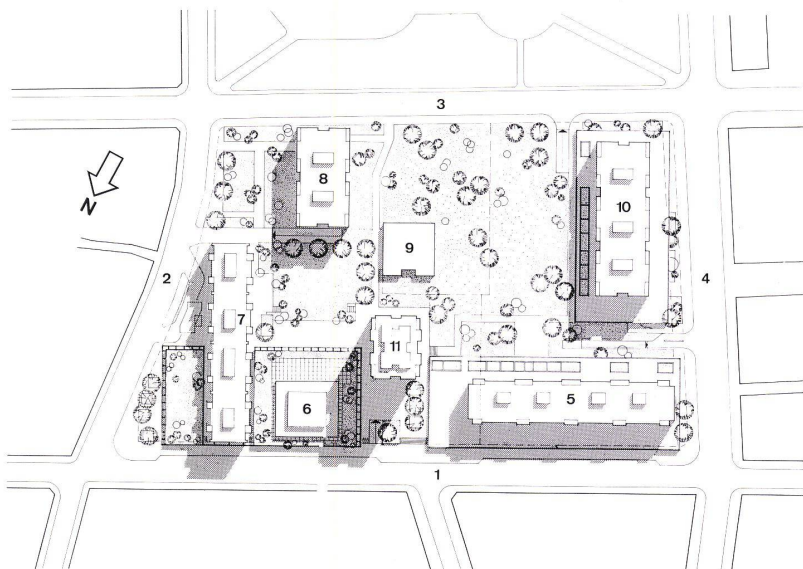
92 Wohnungen, 2400 m² Ladenfläche, 81 Autoeinstellplätze

Erschließung: Im Zentrum der Anlage steht das 19geschossige Wohnhochhaus, flankiert von zwei 7geschossigen scheibenartigen Wohnhäusern. Im Süden und Südwesten stehen zwei 8- und 9geschossige Bauten in Relation dazu. Ein erdgeschossiger Ladentrakt verbindet im Norden des Areals die Bauten. Inmitten des Parkes ist eine kleine Quartierschule mit Kindergarten vorgesehen. Auf dem Dach des Ladentraktes entstand ein Tagesheim für 45 Kinder.

Bauprogramm: Der auf einer Ausnahmebewilligung basierende Gesamtüberbauungsplan enthält in Hochbauten und drei erdgeschossigen Trakten 380 Wohnungen und ca. 5300 m² Ladenfläche, in drei unterirdischen Hallen 430 Autoeinstellplätze.

Reine Baukosten pro m³ umbauten Raum: Fr. 186.35

Kosten pro m²: Fr. 1057.50



1 Lageplan der Gesamtüberbauung 1:2500.
Situation de la construction générale.

Site of total complex.

- 1 Sperrstraße / 2 Hammerstraße / 3 Klingentalstraße / 4 Claragraben
5 Wohnblock, 7 Obergeschosse / Bloc d'habitation, 7 étages / Apartment block, 7 floors
7 Wohnblock, 7 Obergeschosse / Bloc d'habitation, 7 étages / Apartment block, 7 floors
8 Wohnblock, 8 Obergeschosse / Bloc d'habitation, 8 étages / Apartment block, 8 floors
10 Wohnblock, 9 Obergeschosse / Bloc d'habitation, 9 étages / Apartment block, 9 floors
11 Hochhaus 18 Obergeschosse / Maison tour, 18 étages / Multi-storey building, 18 floors

2 Hochhaus. Grundriß 13.–18. Geschoß (5-Zimmer-Wohnung) 1:300.

Maison tour, plan du 13e au 18e étage (appartements 5 pièces).

Multi-storey building, plan of 13th–18th floor (5-room flats).

- 1 Halle / Hall
- 2 Lift / Ascenseur / Lift
- 3 Vorplatz / Avant-place / Vestibule
- 4 Kinder / Enfants / Children
- 5 Eltern / Parents
- 6 Küche / Cuisine / Kitchen
- 7 Eßraum / Coin de repas / Dining area
- 8 Wohnraum / Séjour / Living-room
- 9 Bad / Salle de bain / Bathroom
- 10 WC, Dusche / WC, douche / WC, shower

3 Hochhaus. Grundriß 1.–12. Geschoß (3½-Zimmer-Wohnung) 1:300.

Maison tour, plan du 1er au 12e étage (appartements 3½ pièces).

Multi-storey building, plan of 1st–12th floor (3½-room flats).

- 1 Halle / Hall
- 2 Lift / Ascenseur / Lift
- 3 Vorplatz / Avant-place / Vestibule
- 4 Bad / Salle de bain / Bathroom
- 5 Küche und Eßplatz / Cuisine et coin de repas / Kitchen and snack corner
- 6 Wohnraum / Séjour / Living-room.
- 7 Eltern / Parents
- 8 Kinder / Enfants / Children

