

# **Eigenheime als Wohnhausgruppe = Maisons individuelles comme groupe de maisons d'habitation à Düsseldorf-Garath = Private homes as housing group in Düsseldorf-Garath**

Autor(en): [s.n.]

Objektyp: **Article**

Zeitschrift: **Bauen + Wohnen = Construction + habitation = Building + home : internationale Zeitschrift**

Band (Jahr): **23 (1969)**

Heft 10: **Siedlungsbau = Colonies d'habitation = Housing colonies**

PDF erstellt am: **17.09.2024**

Persistenter Link: <https://doi.org/10.5169/seals-333674>

## **Nutzungsbedingungen**

Die ETH-Bibliothek ist Anbieterin der digitalisierten Zeitschriften. Sie besitzt keine Urheberrechte an den Inhalten der Zeitschriften. Die Rechte liegen in der Regel bei den Herausgebern.

Die auf der Plattform e-periodica veröffentlichten Dokumente stehen für nicht-kommerzielle Zwecke in Lehre und Forschung sowie für die private Nutzung frei zur Verfügung. Einzelne Dateien oder Ausdrucke aus diesem Angebot können zusammen mit diesen Nutzungsbedingungen und den korrekten Herkunftsbezeichnungen weitergegeben werden.

Das Veröffentlichen von Bildern in Print- und Online-Publikationen ist nur mit vorheriger Genehmigung der Rechteinhaber erlaubt. Die systematische Speicherung von Teilen des elektronischen Angebots auf anderen Servern bedarf ebenfalls des schriftlichen Einverständnisses der Rechteinhaber.

## **Haftungsausschluss**

Alle Angaben erfolgen ohne Gewähr für Vollständigkeit oder Richtigkeit. Es wird keine Haftung übernommen für Schäden durch die Verwendung von Informationen aus diesem Online-Angebot oder durch das Fehlen von Informationen. Dies gilt auch für Inhalte Dritter, die über dieses Angebot zugänglich sind.

## Eigenheime als Wohnhausgruppe

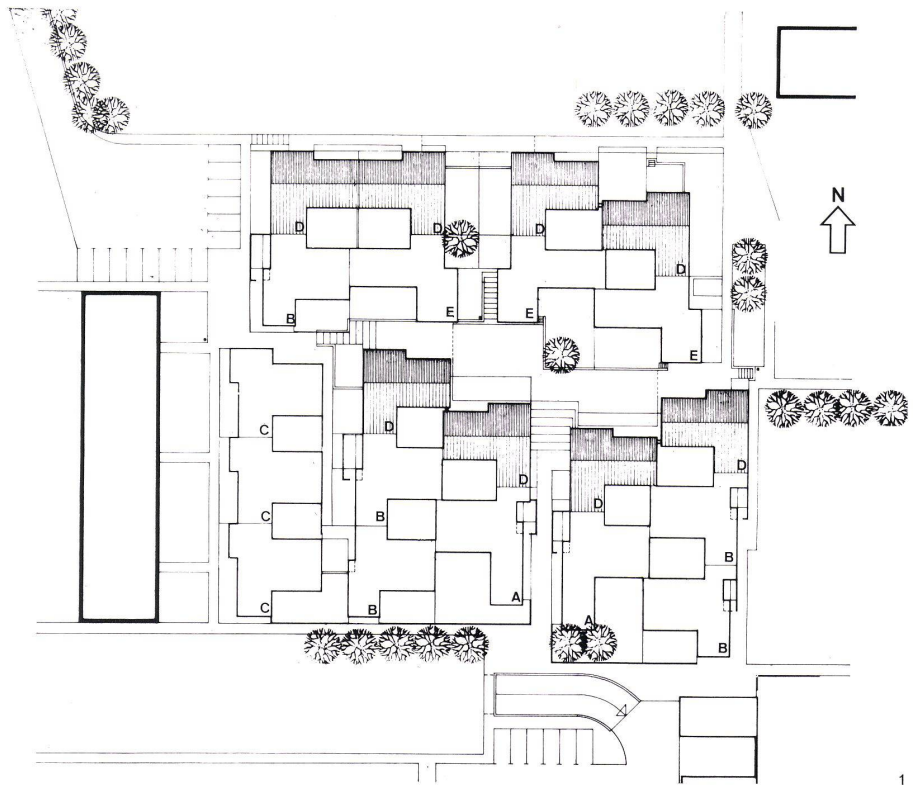
Maisons individuelles comme  
Groupe de maisons d'habitation à Düsseldorf-Garath  
Private homes as housing group in Düsseldorf-Garath

J. Peter Volkamer und Frank Wetzel, Düsseldorf  
Bauleitung: Paul Dittmar

### Wohnhausgruppe Düsseldorf-Garath

Groupe de maisons d'habitation à Düsseldorf-Garath  
Housing group in Düsseldorf-Garath

Vorentwurf: 1964  
Bau: 1967–1968



1

### Städtebauliche Konzeption

Der offizielle Bebauungsplan sah an dieser Stelle 18 Reiheneigenheime vor. Die Architekten folgten diesem Vorschlag nicht, sondern erarbeiteten eine Lösung, die eine abgeschlossene, in sich differenzierte Gruppierung verschiedener Innenhoftypen vorsah. Die sich aus dieser Konzeption ergebenden Höhenstaffelung wurde durch das Absenken eines Teiles des Geländes noch weiter gesteigert. Es wurde möglich, die Innenhöfe einzelner Typen so weit anzuheben, daß sie über die Dächer der flachgedeckten Häuser freien Blick haben.

### Zielvorstellungen

Die Grundrisse der einzelnen Haustypen wurden so angelegt, daß kein Haus sich nur zum Innenhof orientiert. Bei Innenhöfen ohne direkten Kontakt zu Außenräumen erhielt der Wohnraum ein entsprechendes, zusätzliches Fenster. Die Küchen wurden so angeordnet, daß sie alle Ausblick zu den öffentlichen Flächen haben.

Für die öffentlichen Platz- und Wegflächen hatten die Architekten eine stark terrassierte Lösung vorgeschlagen. Leider war es nicht möglich, diese Idee zu realisieren.

### Wohntypen

Die Wohngruppe weist fünf verschiedenartige Wohntypen auf. Die Wohntypen A, B, C und E sind Flachdachlösungen, der Wohntyp D zeigt eine Lösung mit einem Satteldach.

Der Wohntyp D ist zweigeschossig ausgebildet. Er enthält eine 4 $\frac{1}{2}$ -Zimmer-Wohnung, die zumeist der Wohneigentümer bewohnt, und eine Einliegerwohnung mit 2 Zimmern. Die Fenster der Einliegerwohnung sind dabei entweder zum eigenen Garten oder zur öffentlichen Fläche orientiert.

Die A-, B- und C-Typen sind nicht unterkellert. Sie haben stattdessen einen an der Küche liegenden Schuppen.



2



1  
Lageplan 1:1000.  
Situation.  
Site plan.

Innerhalb der Wohngruppe wurden 5 Wohntypen verwendet. Während die Wohntypen A, B, C und E mit einem Flachdach ausgebildet sind, hat der zweigeschossige Wohntyp D ein Stalldach.

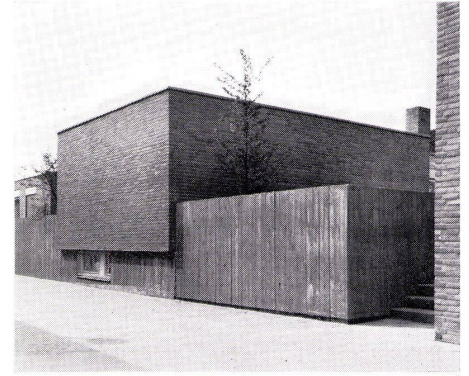
A l'intérieur d'un groupe d'habitation, on a utilisé 5 types d'habitation. Tandis que les types A, B, C et E sont formés avec un toit plat, le type D d'habitation, formé de deux étages, comprend un toit conventionnel.

5 residence types have been employed within the group. Whereas types A, B, C and E are furnished with a flat roof, the two-storey type D has a conventional roof.

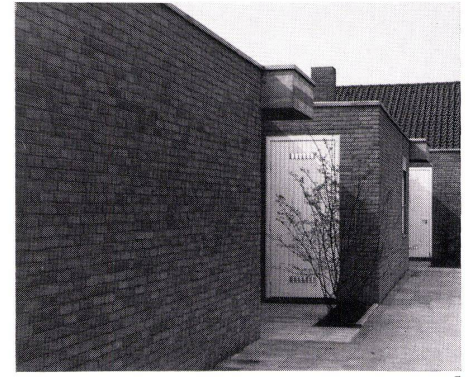
2  
Blick vom vertieften Platz nach Süden.  
Vue depuis la place en contrebas en direction du sud.  
View towards south from the countersunk square.

3  
Blick in einen Innenhof (Typ D).  
Vue dans la cour intérieure.  
View inside an interior courtyard.

4  
Aufgang zu den Wohnhäusern vom Typ E am Platz.  
Accès aux maisons de type E depuis la place.  
Access to the type E houses on the square.



4



5

5  
Staffelung der Wohnhäuser entlang des östlich am Grundstück vorbeilaufenden Fußweges.

Echelonnement des maisons d'habitation le long du chemin de piétons à l'est du terrain à bâtir.

Staggering of the houses along the footpath running past the site on the east.

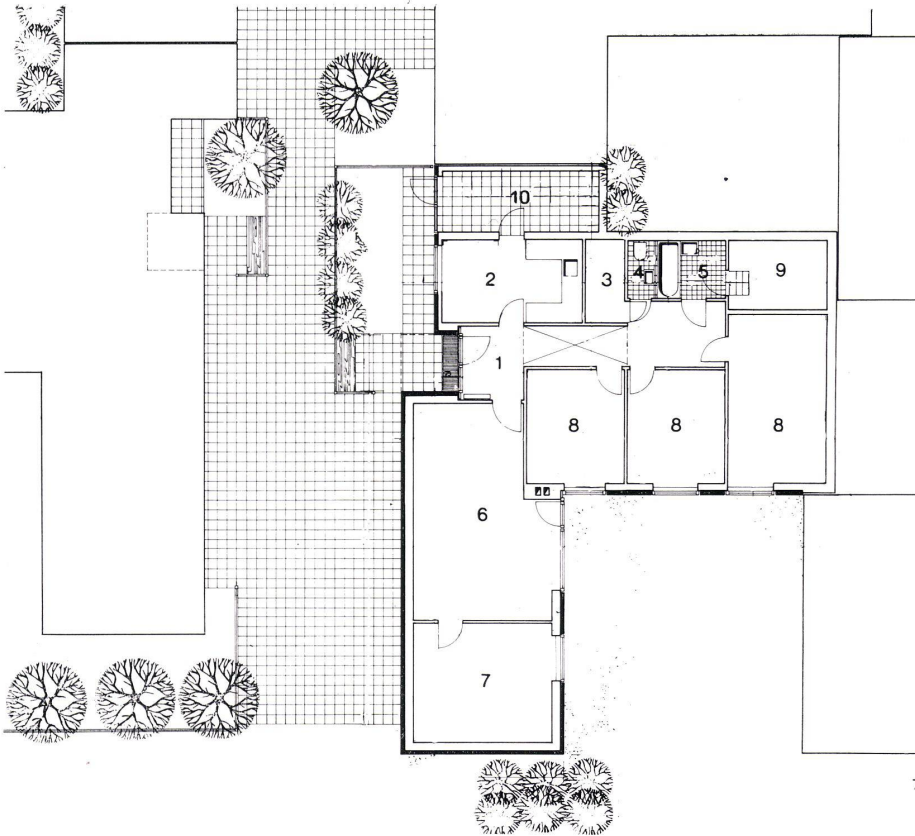
6  
Blick auf den Eingangsbereich eines Wohnhauses vom Typ D.

Vue sur la zone d'entrée d'une maison d'habitation du type D.

View on to the entrance zone of a type D house.



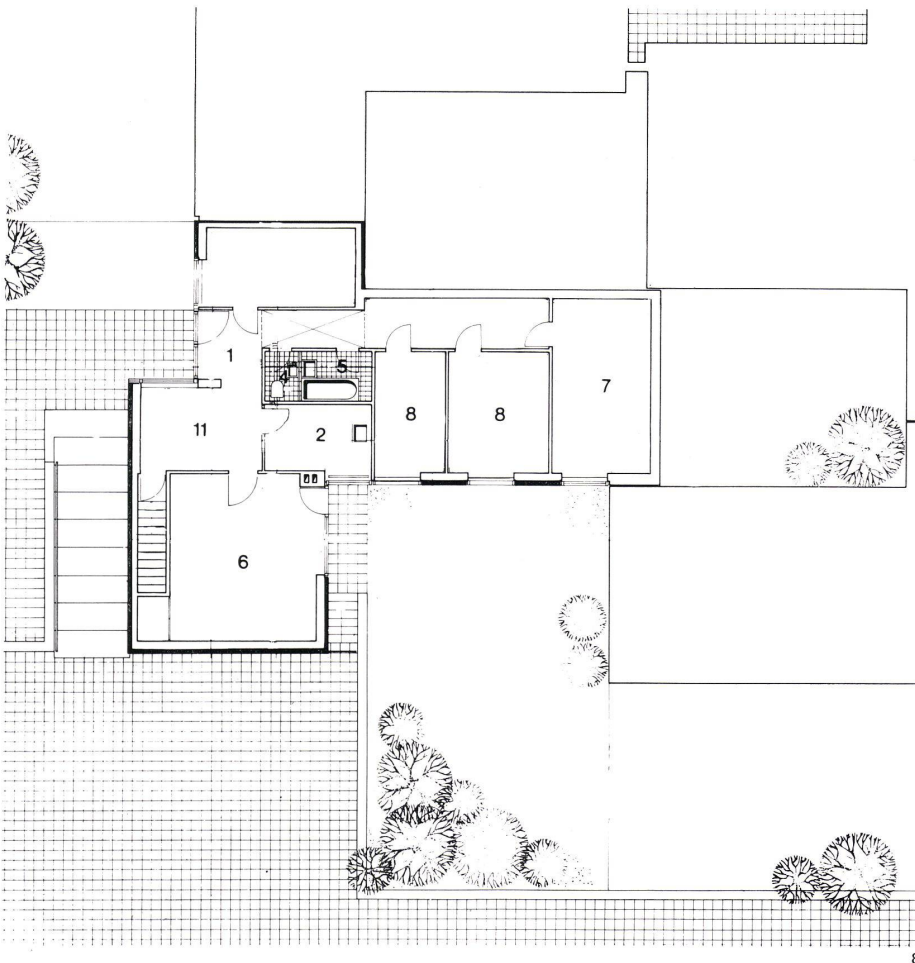
6



7  
Grundriß Wohnhaus Typ A 1:200.  
Plan maison type A.  
Plan type A house.

8  
Grundriß Wohnhaus Typ E 1:200.  
Plan maison d'habitation type E.  
Plan type E house.

9  
Schnitt C-D 1:500.  
Coupe C-D.  
Section C-D.



10  
Grundriß Wohntyp C 1:200.  
Plan maison d'habitation type C.  
Plan type C house.

11  
Grundriß Wohnhaus Typ B 1:200.  
Plan maison d'habitation type B.  
Plan type B house.

12  
Erdgeschoß- und Obergeschoßgrundriß Wohnhaus  
Typ D 1:200.  
Rez-de-chaussée et étage supérieur plan maison d'habi-  
tation type D.  
Ground floor and 1st floor, plan type D house.

13  
Schnitt E-F 1:500.  
Coupe E-F.  
Section E-F.

Legende zu Abb. 7, 8, 10, 11, 12

- 1 Eingang / Entrée / Entrance
- 2 Küche / Cuisine / Kitchen
- 3 Schrankraum / Armoires / Lockers
- 4 WC
- 5 Bad / Bain / Bath
- 6 Wohnraum / Séjour / Living-room
- 7 Schlafraum / Chambre à coucher / Bedroom
- 8 Kinderzimmer / Chambre d'enfant / Children's room
- 9 Nebenraum / Local annexe / Utility room
- 10 Schuppen / Hangar / Sheds
- 11 Eßplatz / Coin de repas / Dining-nook
- 12 Einliegerwohnung / Surface d'habitation / Residence surface
- 13 Keller / Cave / Cellar

