

# Holzhaus mit Betonzellen = Maison en bois à cellules en béton = Wooden house with concrete cells

Autor(en): **Lund, Kjell / Slaatto, Nils**

Objektyp: **Article**

Zeitschrift: **Bauen + Wohnen = Construction + habitation = Building + home : internationale Zeitschrift**

Band (Jahr): **23 (1969)**

Heft 12: **Einfamilienhäuser = Maisons familiales = One-family houses**

PDF erstellt am: **17.09.2024**

Persistenter Link: <https://doi.org/10.5169/seals-333711>

## **Nutzungsbedingungen**

Die ETH-Bibliothek ist Anbieterin der digitalisierten Zeitschriften. Sie besitzt keine Urheberrechte an den Inhalten der Zeitschriften. Die Rechte liegen in der Regel bei den Herausgebern.

Die auf der Plattform e-periodica veröffentlichten Dokumente stehen für nicht-kommerzielle Zwecke in Lehre und Forschung sowie für die private Nutzung frei zur Verfügung. Einzelne Dateien oder Ausdrucke aus diesem Angebot können zusammen mit diesen Nutzungsbedingungen und den korrekten Herkunftsbezeichnungen weitergegeben werden.

Das Veröffentlichen von Bildern in Print- und Online-Publikationen ist nur mit vorheriger Genehmigung der Rechteinhaber erlaubt. Die systematische Speicherung von Teilen des elektronischen Angebots auf anderen Servern bedarf ebenfalls des schriftlichen Einverständnisses der Rechteinhaber.

## **Haftungsausschluss**

Alle Angaben erfolgen ohne Gewähr für Vollständigkeit oder Richtigkeit. Es wird keine Haftung übernommen für Schäden durch die Verwendung von Informationen aus diesem Online-Angebot oder durch das Fehlen von Informationen. Dies gilt auch für Inhalte Dritter, die über dieses Angebot zugänglich sind.



# Holzhaus mit Betonzellen

Maison en bois à cellules en béton  
 Wooden house with concrete cells

Kjell Lund/Nils Slaatto, Oslo

## Haus in Liaskogen

Maison à Liaskogen  
 House in Liaskogen

Die Teile dieses Hauses können vorgefertigt aus verschiedenen Materialien und zu Räumen verschiedener Gestalt und Größe kombiniert werden. Sie können jeder Art von Terrain angepaßt werden.

Der Hauptgedanke ist, daß Küche-Bad-Waschraum/Waschküche-Schlafzimmer usw. größtmäßig den jeweiligen Familienverhältnissen angepaßt werden können.

Der besondere Aufbau und Charakter des Hauses verlangt eine bestimmte Anordnung der im Raum aufzustellenden Gegenstände. Sie verhindert freie Gestaltung.

Der Architekt muß in Zukunft diese Probleme ins Auge fassen und seine Bauten mit sehr wenig der gewöhnlichen festgelegten Funktionen planen. Die individuellen und sehr verschiedenen Funktionen sollten dagegen befriedigt werden durch eine flexible Bauart.  
 L./S.



1  
 Ansicht von Südosten.  
 Vue de sud-est.  
 South-east view.

2  
 Grundriß Obergeschoß 1:200.  
 Plan horizontal étage supérieur.  
 Ground-plan upper story.

3  
 Grundriß Hanggeschoß 1:200.  
 Plan horizontal étage côté pente.  
 Ground-plan slope-story.

- 1 Sauna
- 2 Küche / Cuisine / Kitchen
- 3 Eßplatz / Place destinée à prendre les repas / Eating corner
- 4 Terrasse / Terrace
- 5 Wohnraum / Pièce d'habitation / Sitting room
- 6 WC
- 7 Bad / Salle de bain / Bath
- 8 Vorratsraum / Chambre à provisions / Storage room
- 9 Schlafzimmer / Chambre à coucher / Bedroom
- 10 Autoplatz / Place de stationnement auto / Parking area

4  
 Eingangsseite.  
 Côté de l'entrée.  
 Entrance side.

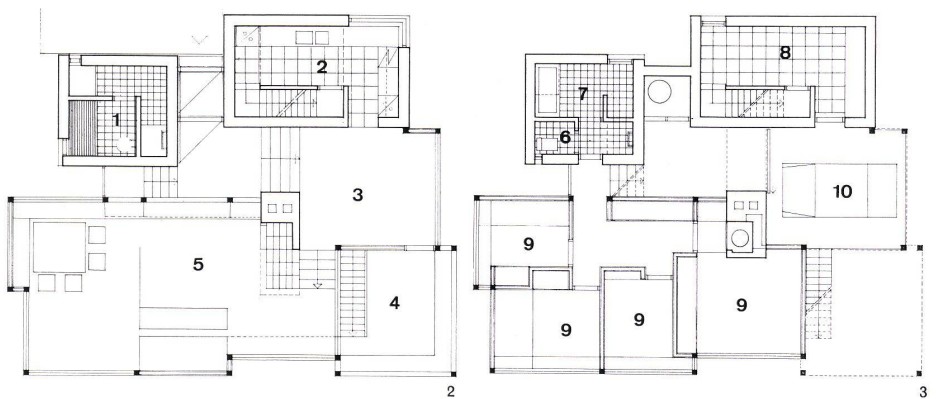
5  
 Westansicht.  
 Vue de l'ouest.  
 West view.

6  
 Fassadendetail.  
 Détail de façade.  
 Detail of face.

7  
 Wohnraum.  
 Pièce d'habitation.  
 Sitting room.

8  
 Eingangsseite.  
 Côté entrée.  
 Entrance side.

9  
 Eßplatz.  
 Place destinée à prendre les repas.  
 Eating corner.







5



6



7



8



9