

Zigarettenfabrik in Irland = Usine de cigarettes en Irlande = Cigarette factory in Ireland

Autor(en): **[s.n.]**

Objektyp: **Article**

Zeitschrift: **Bauen + Wohnen = Construction + habitation = Building + home : internationale Zeitschrift**

Band (Jahr): **25 (1971)**

Heft 3: **Industriebau = Bâtiments industriels = Industrial plants**

PDF erstellt am: **15.08.2024**

Persistenter Link: <https://doi.org/10.5169/seals-333974>

Nutzungsbedingungen

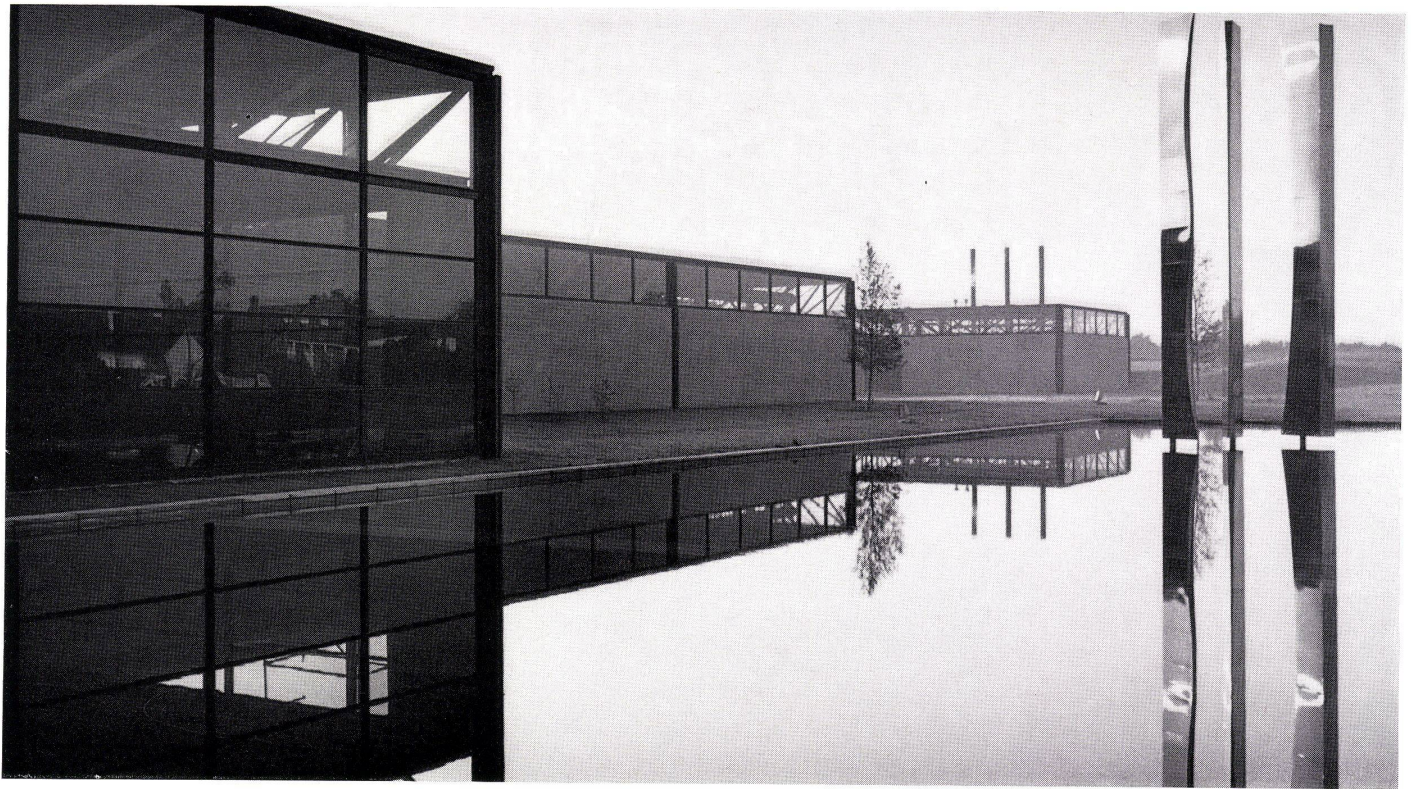
Die ETH-Bibliothek ist Anbieterin der digitalisierten Zeitschriften. Sie besitzt keine Urheberrechte an den Inhalten der Zeitschriften. Die Rechte liegen in der Regel bei den Herausgebern.

Die auf der Plattform e-periodica veröffentlichten Dokumente stehen für nicht-kommerzielle Zwecke in Lehre und Forschung sowie für die private Nutzung frei zur Verfügung. Einzelne Dateien oder Ausdrucke aus diesem Angebot können zusammen mit diesen Nutzungsbedingungen und den korrekten Herkunftsbezeichnungen weitergegeben werden.

Das Veröffentlichen von Bildern in Print- und Online-Publikationen ist nur mit vorheriger Genehmigung der Rechteinhaber erlaubt. Die systematische Speicherung von Teilen des elektronischen Angebots auf anderen Servern bedarf ebenfalls des schriftlichen Einverständnisses der Rechteinhaber.

Haftungsausschluss

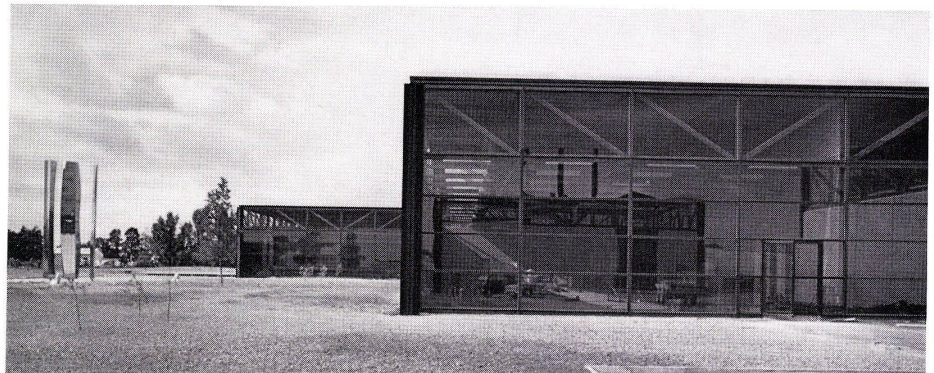
Alle Angaben erfolgen ohne Gewähr für Vollständigkeit oder Richtigkeit. Es wird keine Haftung übernommen für Schäden durch die Verwendung von Informationen aus diesem Online-Angebot oder durch das Fehlen von Informationen. Dies gilt auch für Inhalte Dritter, die über dieses Angebot zugänglich sind.



1
Eingangsseite, links das Verwaltungsgebäude.
Le côté de l'entrée, à gauche l'immeuble administratif.

2
Seitenansicht.
Façade latérale.
Lateral elevation.

3
Gesamtansicht, von der Straße her gesehen.
L'ensemble vu de la rue.
Assembly view, from the roadway.



Zigarettenfabrik in Irland

Usine de cigarettes en Irlande
Cigarette factory in Ireland

Michael Scott and Partners
Entwurfsleiter Ronald Tallon

Carroll Factory Dundalk

1. Voraussetzungen

1.1 Städtebauliche Situation

Das Gebäude liegt etwa 3 km außerhalb von Dundalk an der Straße nach Dublin in einem leicht hügeligen Gelände.

1.2 Programm, Wünsche des Bauherrn

Die Fabrik wurde im Jahre 1824 gegründet. Sie ist ein Markstein in Dundalk und ein Markstein der Industrieentwicklung in Irland. Seit dem Jahre ihrer Gründung ist sie mit fortschrittlichen Methoden in der Tabakherstellung verbunden. Um Grundlagen für die zukünftige Entwicklung zu schaffen, wurde beschlossen, einen Neubau zu errichten. Zur Information unternahm der Bauherr zusammen mit seinen Architekten eine Studienreise, um fortschrittliche Lösungen auf dem Gebiete des Industriebaus und der Tabakherstellung zu studieren.

Das Programm umfaßt Verwaltung und Fabrikräume für die Tabak- und Zigarettenherstellung.

1.3 Maximen des Architekten

Der Architekt strebte eine Lösung an, die aus der Aneinanderreihung gleich großer Elemente besteht. Das Grundelement ist 20,55 × 20,55 m groß. Eine weitere Maxime war die Ablesbarkeit der Konstruktion. Durch großflächige Verglasung wird Verbindung zwischen Innen und Außen hergestellt.

2. Lösung

2.1 Grundrißgliederung

Verwaltung und Fabrik sind in einem in sich gegliederten Gebäude untergebracht. Haupteingang und Zugang für die Angestellten sind getrennt. Am Haupteingang liegt die Verwaltung und die Kantine. Eine Zwischenzone mit Werkstätten, Nebenräumen trennt Verwaltungszone von der Fabrikationszone. Das Kesselhaus ist in einem gesonderten Gebäude untergebracht.

2.3 Konstruktion

Die Konstruktion baut auf einen Raster von 20,55 × 20,55 m auf. Sie ist in Stahl konstruiert. Stützen tragen Fachwerkträger, die in beiden Richtungen spannen.

2.4 Ausbau und Installation

Die gesamte Installation ist in der Zone der Fachwerkträger angeordnet.

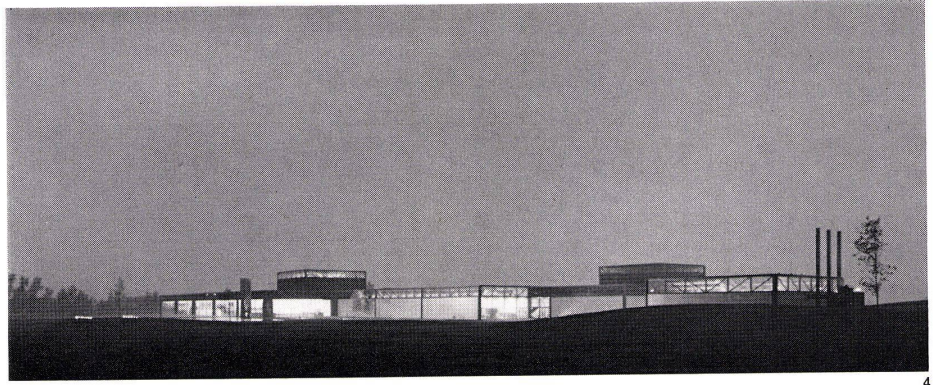
2.5 Räumliche und gestalterische Aspekte

Die sichtbar gelassene Konstruktion bestimmt das Erscheinungsbild der Bauten. Tragende und nichttragende Elemente sind deutlich gegeneinander abgesetzt. Nach dem Grad der Nutzung wurden vollverglaste bzw. geschlossene Elemente zwischen die tragende Konstruktion gesetzt.

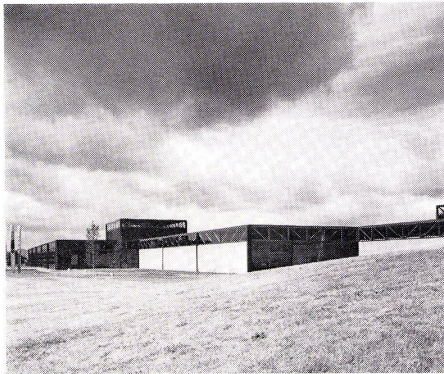
Joe.



3



4

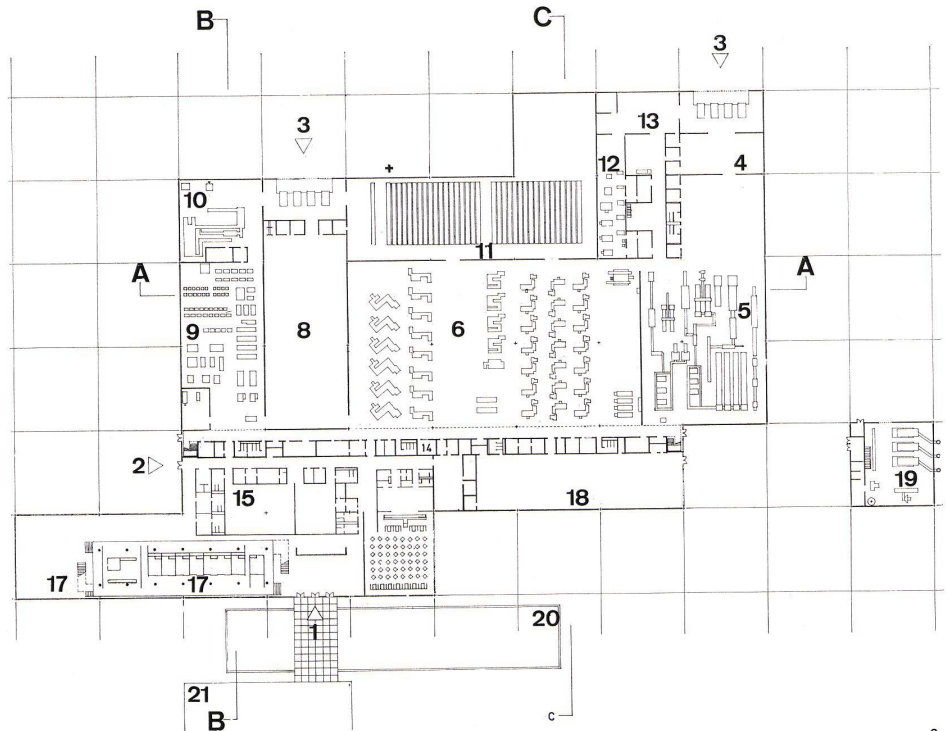


5

4
Gesamtansicht bei Nacht.
Vue générale la nuit.
Assembly view at night.

5
Ansicht mit Verwaltung und anschließenden Fabrikationsräumen.
Façade montrant l'administration et les locaux de fabrication adjacents.
Elevation view with administration and adjoining factory.

6
Grundriß 1:1600.
Plan 1:1600.

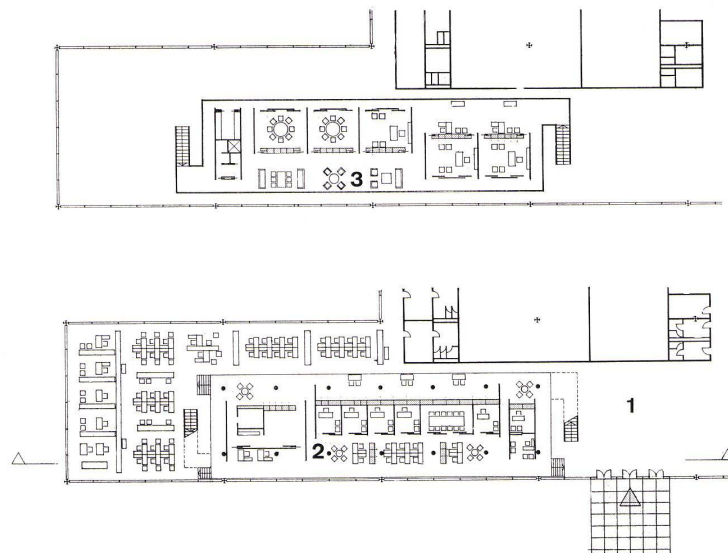


6

- 1 Öffentlicher Eingang / Accès du public / Public entrance
- 2 Eingang für das Personal / Entrée du personnel / Personnel entrance
- 3 Ladezone / Zone de chargement / Loading zone
- 4 Tabaklager / Stockage de tabac / Tobacco warehouse
- 5 Tabakverarbeitung / Transformation du tabac / Tobacco processing
- 6 Zigarettenherstellung / Fabrication des cigarettes / Cigarette manufacture
- 7 Zigarettenverpackung / Empaquetage des cigarettes / Packaging of cigarettes
- 8 Abfertigung / Expédition / Shipment
- 9 Pfeifentabakzubereitung / Préparation du tabac à pipe / Preparation of pipe tobacco
- 10 Pfeifentabakbehandlung / Traitement du tabac à pipe / Processing of pipe tobacco
- 11 Materiallager / Magasin du matériel / Material stocks
- 12 Tabakstaubfilter / Filtre à poussière de tabac / Tobacco dust filter
- 13 Abfall / Déchêts / Scraps
- 14 Nebenräume / Locaux annexes / Annexes
- 15 Schrankräume / Armoires / Lockers
- 16 Kantine / Cantine / Canteen
- 17 Verwaltung / Administration
- 18 Werkstätten / Ateliers / Workshops
- 19 Kesselhaus / Chaufferie / Boiler
- 20 Wasserfläche / Pièces d'eau / Pool
- 21 Parkfläche / Parc / Parking area

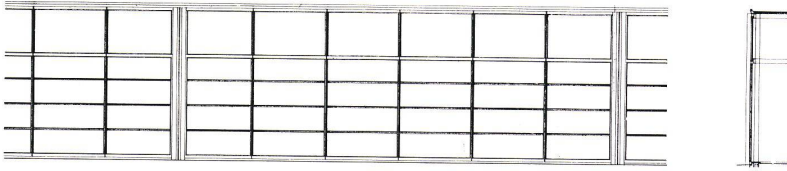
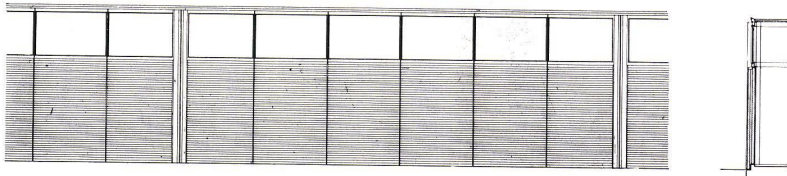
7
Grundriß und Schnitt der Verwaltungszone 1:800.
Plan et coupe de la partie administrative 1:800.
Plan and section of office zone 1:800.

- 1 Eingangsbereich / Zone d'entrée / Entrance zone
- 2 Allgemeine Verwaltung / Administration générale / General administration
- 3 Direktionsgeschoß / Étage de direction / Management floor

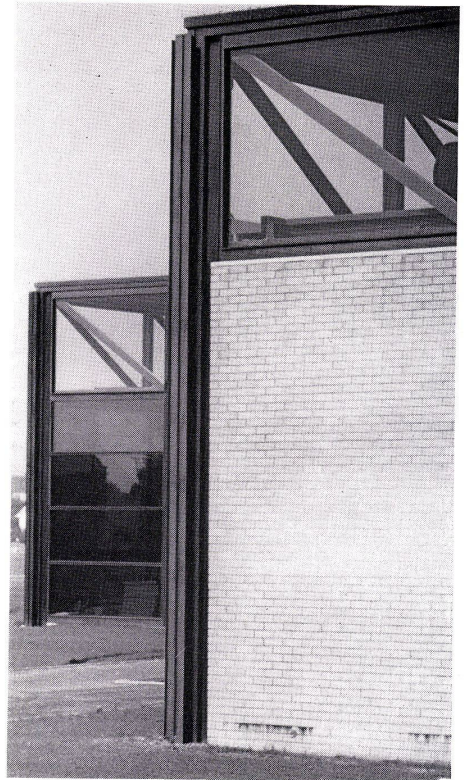


7

Konstruktionsdetails

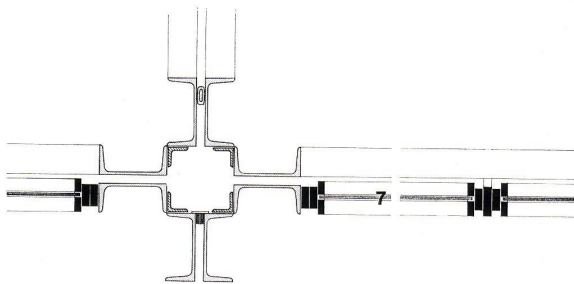


8

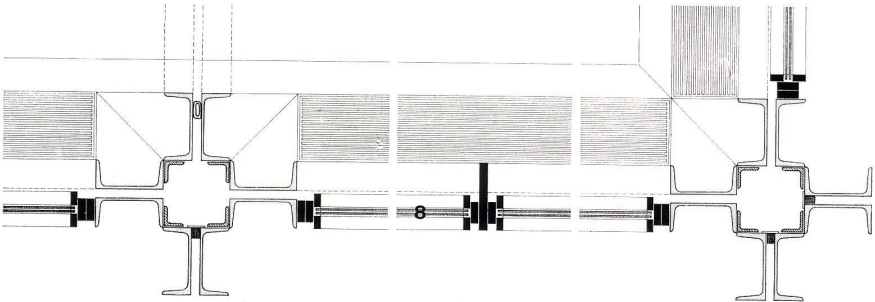


11

8
Ansichten und Schnitte 1:300.
Façades et coupes.
Elevation views and sections.



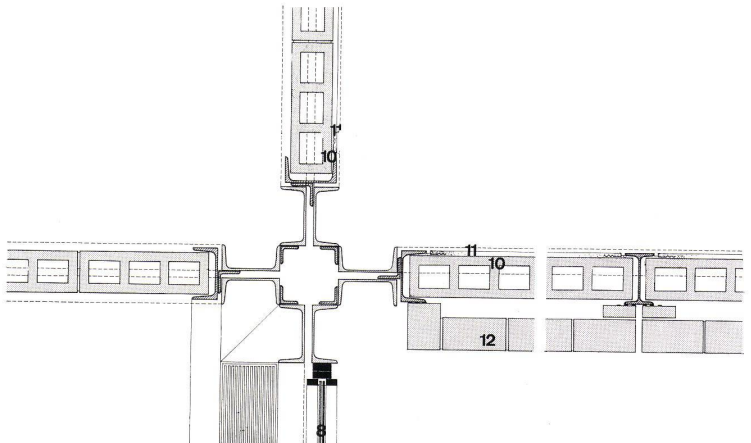
9
Horizontalschnitte durch die Verglasung 1:20.
Coupes horizontales sur le vitrage.
Horizontal sections of glazing.



10
Horizontalschnitt durch die geschlossene Wandaus-
bildung
Coupe horizontale sur la cloison pleine.
Horizontal section of the closed wall structure.

11
Teilansicht Eckausbildung.
Vue partielle sur l'angle.
Partial view of corner construction.

9



10

12
 Detailansicht.
 Vue de détail.
 Detail view.

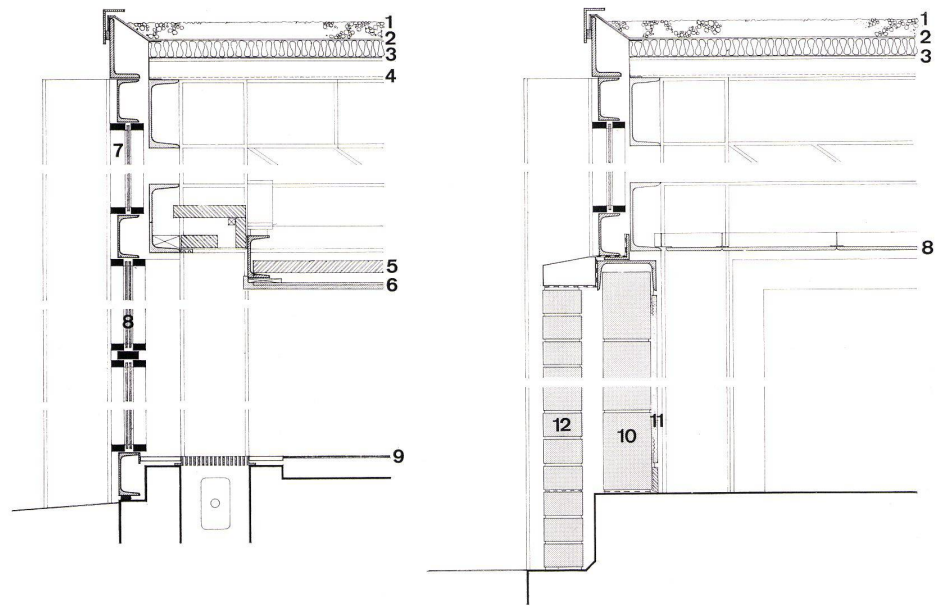
13
 Vertikalschnitte 1:20 durch die verglaste und durch die geschlossene Wand.
 Coupes verticales 1:20 sur les façades pleine et vitrée.
 Vertical sections 1:20 of the glazed and of the closed wall.

- 9-13
- 1 Kiesschüttung / Couche de gravier / Gravel fill
 - 2 Drei Lagen Bitumenpappe / Trois couches de carton bitumé / Three layers of tar-paper
 - 3 Korkisolierung mit Dampfsperre / Isolation de liège et barrière de vapeur / Cork insulation with humidity caulking
 - 4 Tafeln aus galvanisiertem Stahl / Panneaux d'acier galvanisés / Plates of galvanized steel
 - 5 Holzfaserplatten / Plaques de fibre de bois / Fibre-board panels
 - 6 Gipsplatten auf Holzleisten / Plaques de plâtre fixées sur lattes de bois / Plaster board on laths
 - 7 Einfachverglasung / Vitrage simple / Simple glazing
 - 8 Doppelverglasung / Double vitrage / Double glazing
 - 9 Teppichfliesen / Tapis de sol / Wall-to-wall carpeting
 - 10 Hohlbetonsteine / Blocs de béton évidés / Cavity concrete blocks
 - 11 Glattputz / Enduit de lissage / Smooth rendering
 - 12 Sandzementsteine / Briques de ciment / Cement brick

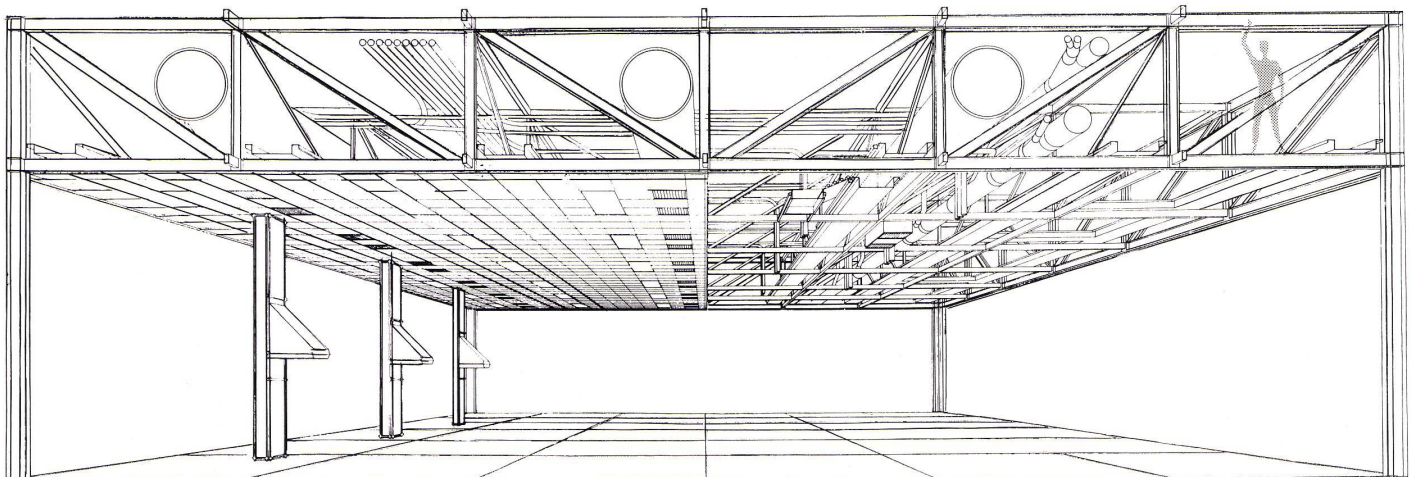
14
 Isometrie der Konstruktion.
 Isométrie de la construction.
 Isometry of construction.



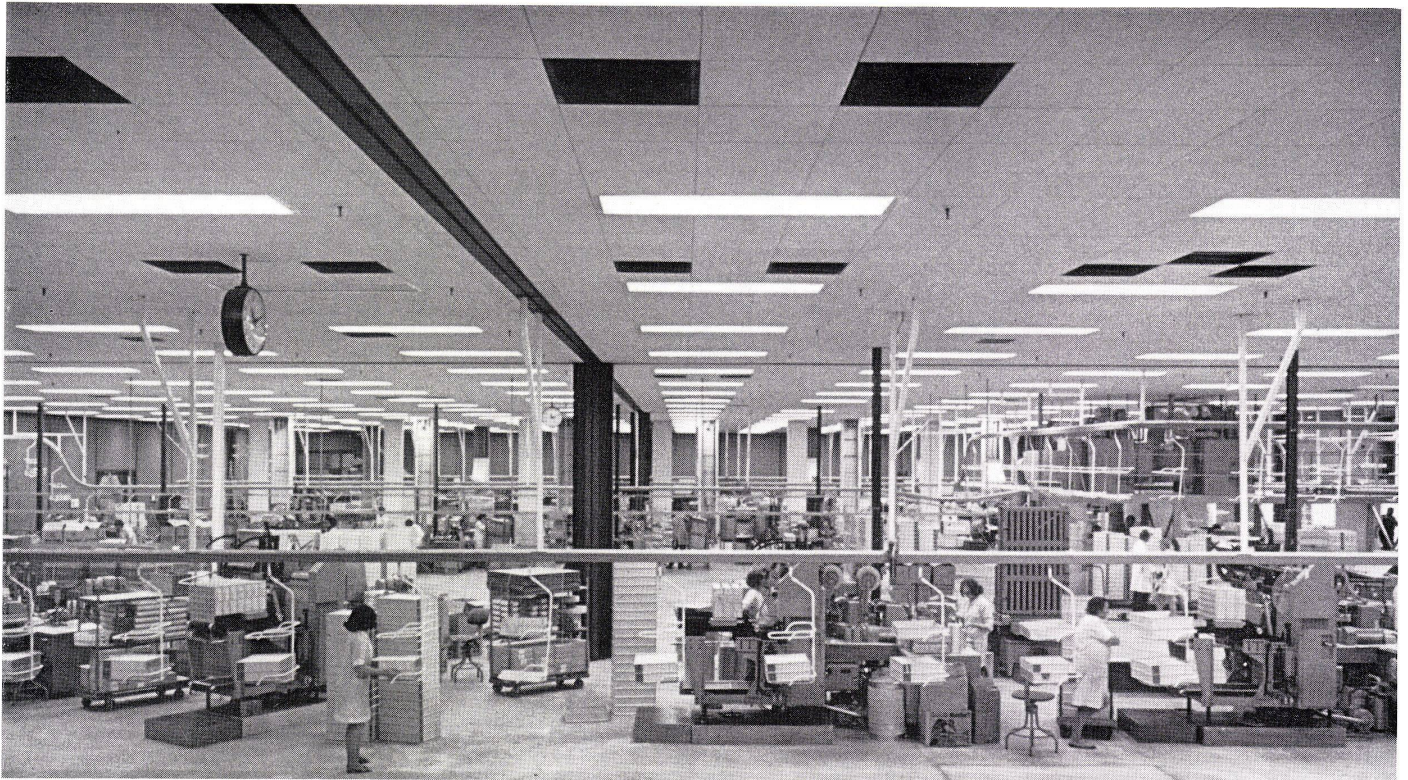
12



13



14



15



16

15
Fabrikhalle.
Hall de fabrication.
Factory.



17



18

16
Büroraum mit Aufgang zum Direktionsgeschoß.
Bureau avec accès à l'étage de direction.
Office tract with ascent to management floor.

17
Kantine.
Cantine.
Canteen.

18
Blick in den Büroraum.
L'intérieur des bureaux.
View into office tract.