

# **Kollektiv-Wohnüberbauung "Hellebo-Birkebo" in Helsingør, Dänemark = Maisons collectives "Hellebo-Birkebo" à Helsingør, Danemark = "Hellebo-Birkebo" collective houses in Helsingør, Denmark**

Autor(en): [s.n.]

Objektyp: **Article**

Zeitschrift: **Bauen + Wohnen = Construction + habitation = Building + home :  
internationale Zeitschrift**

Band (Jahr): **25 (1971)**

Heft 4: **Service-, Kollektiv- und Kommune-Wohnbauten = Immeubles  
d'habitation pour communes, collectivités et leurs services =  
Service, collective and community housing**

PDF erstellt am: **15.08.2024**

Persistenter Link: <https://doi.org/10.5169/seals-333989>

## **Nutzungsbedingungen**

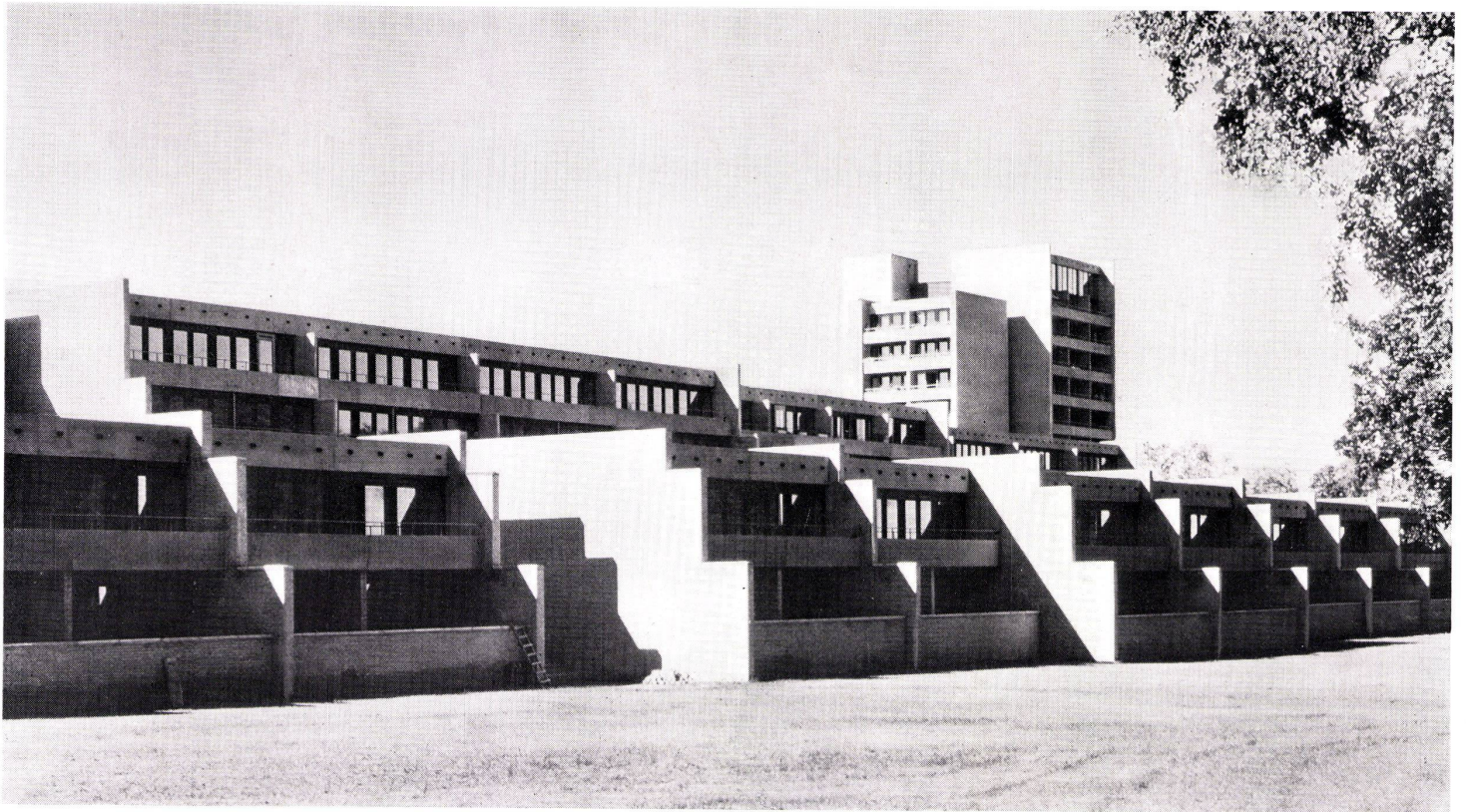
Die ETH-Bibliothek ist Anbieterin der digitalisierten Zeitschriften. Sie besitzt keine Urheberrechte an den Inhalten der Zeitschriften. Die Rechte liegen in der Regel bei den Herausgebern.

Die auf der Plattform e-periodica veröffentlichten Dokumente stehen für nicht-kommerzielle Zwecke in Lehre und Forschung sowie für die private Nutzung frei zur Verfügung. Einzelne Dateien oder Ausdrucke aus diesem Angebot können zusammen mit diesen Nutzungsbedingungen und den korrekten Herkunftsbezeichnungen weitergegeben werden.

Das Veröffentlichen von Bildern in Print- und Online-Publikationen ist nur mit vorheriger Genehmigung der Rechteinhaber erlaubt. Die systematische Speicherung von Teilen des elektronischen Angebots auf anderen Servern bedarf ebenfalls des schriftlichen Einverständnisses der Rechteinhaber.

## **Haftungsausschluss**

Alle Angaben erfolgen ohne Gewähr für Vollständigkeit oder Richtigkeit. Es wird keine Haftung übernommen für Schäden durch die Verwendung von Informationen aus diesem Online-Angebot oder durch das Fehlen von Informationen. Dies gilt auch für Inhalte Dritter, die über dieses Angebot zugänglich sind.



## Kollektiv-Wohnüberbauung »Hellebo-Birkebo« in Helsingør, Dänemark

Maisons collectives «Hellebo-Birkebo» à Helsingør, Danemark  
 «Hellebo-Birkebo» collective houses in Helsingør, Denmark

Halldor Gunnløgsson & Jørn Nielsen, Kopenhagen

Seit einigen Jahren haben auch bei uns geschäftstüchtige Häuserbauer entdeckt, was Jean Fourastié schon 1965 in seinem Buch »Die 40.000 Stunden« schrieb, daß nämlich »... der Vermögensreichtum in den Händen bejahrter Menschen bis in ihr hohes Alter bleibt« und daß diese finanzkräftigste aller Bevölkerungsgruppen bisher – anders als die jüngste Generation – praktisch dem Konsumprozeß entzogen blieb. Unkündbare Wohnappartements mit ärztlicher Betreuung bis an ihr Lebensende ist oft das wichtigste, was sich alte Menschen noch wünschen. Diese »Marktlücke«, die offensichtlich einem wirklichen Bedürfnis entspricht, wurde denn auch mit Wohnappartements für das »Dritte Alter« geschlossen. Einzig die Frage bleibt offen, ob die älteren unserer Mitmenschen wirklich in solchen »Alten-Gettos«, wie es eine noch rüstige Mieterin ausdrückte, leben wollen.

m

Die Überbauung besteht aus zwei getrennten Einheiten: Hellebo, dem Teil mit den Miet- und Eigentumswohnungen, und Birkebo, dem Gemeinschaftsteil mit Speisesaal und separatem Pflegeheim. Außer einem festen Mietzins muß jeder Mieter und Bewohner einer Eigentumswohnung monatlich 600 DKr. an die Betriebskosten des Gemeinschaftsteils zahlen. Damit stehen ihnen verschiedene Dienstleistungen, wie Reinigung, Wäsche usw. kostenlos zur Verfügung. Die Essenseinnahme hingegen muß jedesmal extra bezahlt werden, aber die Preise sind anders kalkuliert, als das sonst in öffentlichen Restaurants der Fall ist. – Einesteils die Lage und anderenteils diese Dienstleistungen brachten es neben der Verkaufs- und Vermietungspolitik mit sich, daß die Bewohner von Hellebo meist im pensionsberechtigten Alter stehen. Verschiedene mittelständische Berufsvereinigungen, wie Ärzte-, Apotheker- und Rechtsanwalts-Vereine, haben denn auch einen Großteil der Wohnungen erworben, der ihren Mitgliedern als Alterssitz zur Verfügung gestellt wird.

Die Kollektivwohnungen Hellebo: Sie sind vor allem für ältere Menschen gebaut, die nicht mehr im Berufsleben stehen und die allein schon aus Altersgründen die gebotenen Dienstleistungen in Anspruch nehmen müssen. Die Terrassenwohnungen, die U-förmig die Stockwerkwohnungen und das Hochhaus umschließen, sind für Ehepaare, die Hochhauswohnungen vor allem für Alleinstehende gebaut worden. Sollte jemand krank und pflegebedürftig werden, so besteht in leichteren Fällen die Möglichkeit, daß der Kranke sich das Essen auf die Wohnung bringen lassen kann. In schwereren Fällen wird er in die Kranken- und Pflegestätte Birkebo eingeliefert.

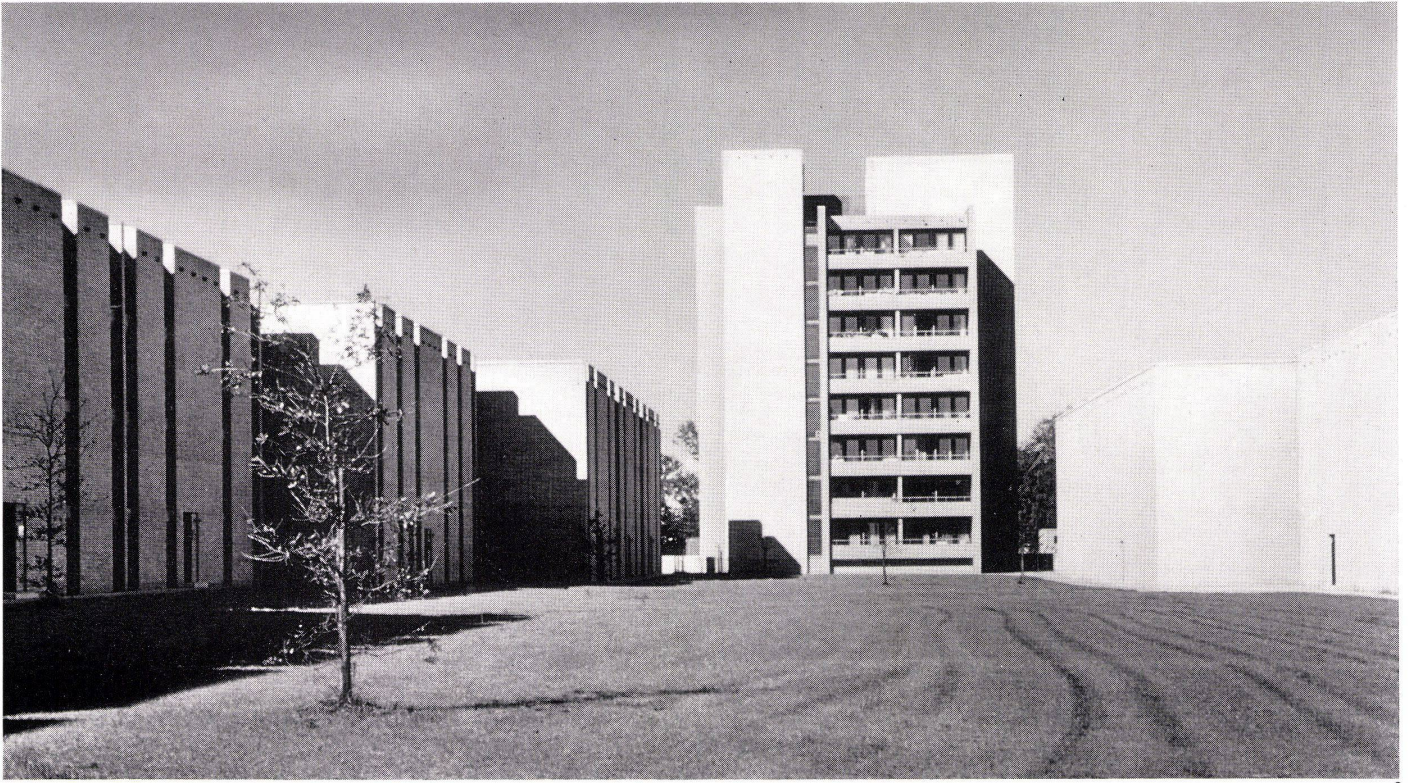
Der Gemeinschaftsteil Birkebo: In ihm ist die Zentralküche mit dem Speisesaal, die Pflegestation und kleinere Lokalitäten, wie Coiffeursaloon, kleines Lebensmittelgeschäft mit Zeitungskiosk und eine Reception eingerichtet. Eine Reihe von Gästezimmern, die für die

Besucher der Bewohner reserviert sind, ist ebenfalls in diesem Trakt untergebracht.

Die Pflegeabteilung Birkebo: Sie ist eine private Institution mit 48 Einzimmer- und 16 Eineinhalbzimmerwohnungen, die in vier Pavillons untergebracht sind. Die Bewohner dieser Abteilung können ihre Wohnungen selbst einrichten und leben so in einer ihnen vertrauten Umgebung. Im Gegensatz zu den Kollektivwohnungen Hellebo stehen ihnen aber hier während 24 Stunden ärztliches Personal zur Verfügung. Sie speisen in einem separaten Speisesaal, der jedoch von der gleichen Küche, die auch den Kollektivspeisesaal bedient, beliefert wird.

1  
 Ansicht aus Süd-West. Im Vordergrund die zweigeschossigen Terrassenwohnungen, dahinter die Stockwerkshäuser und ganz im Hintergrund das Wohnhochhaus. Vue du sud-ouest. Au premier plan les maisons en terrasse à 2 niveaux, plus loin les immeubles à étages et tout à l'arrière la maison tour.

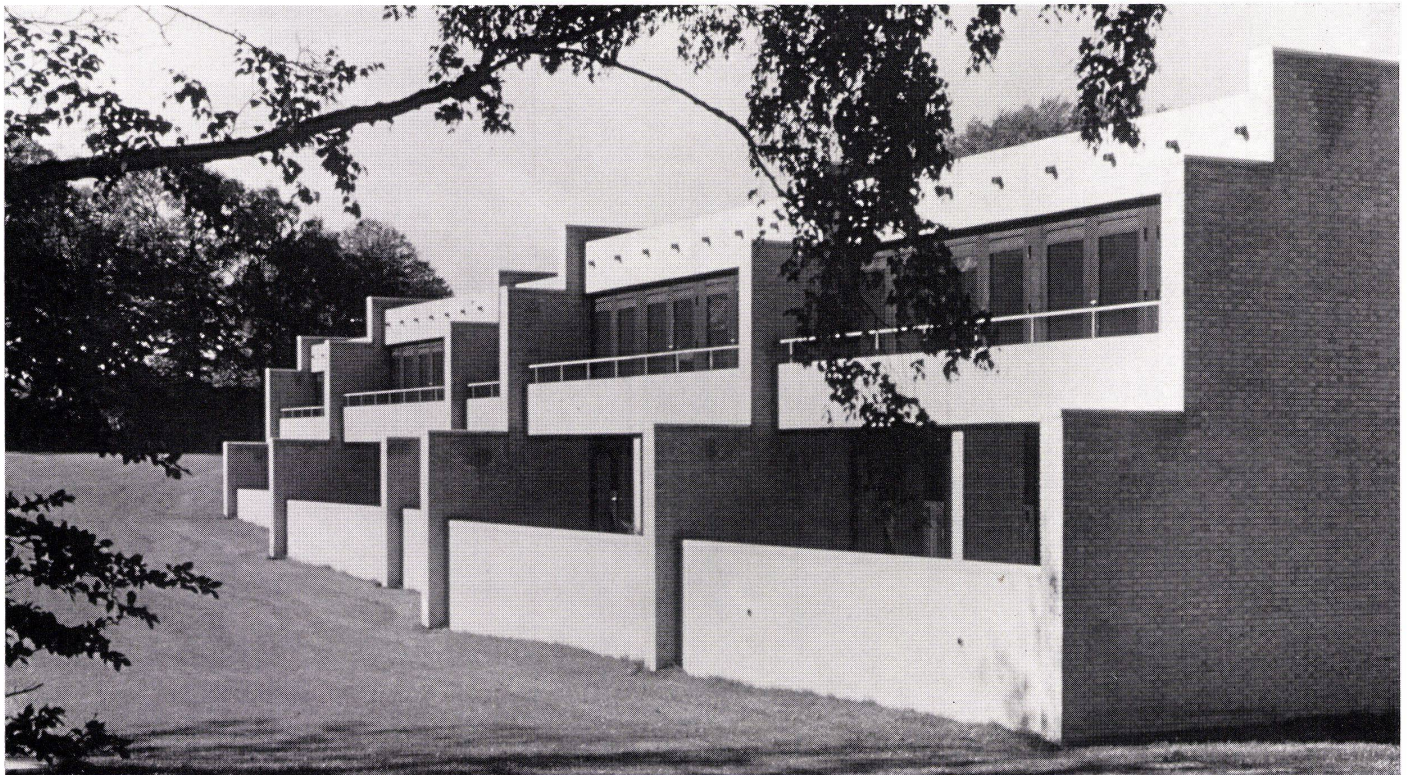
Elevation view from southwest. In foreground, the two-storey terrace flats, behind, the high blocks and, in remote background, the high-riser.



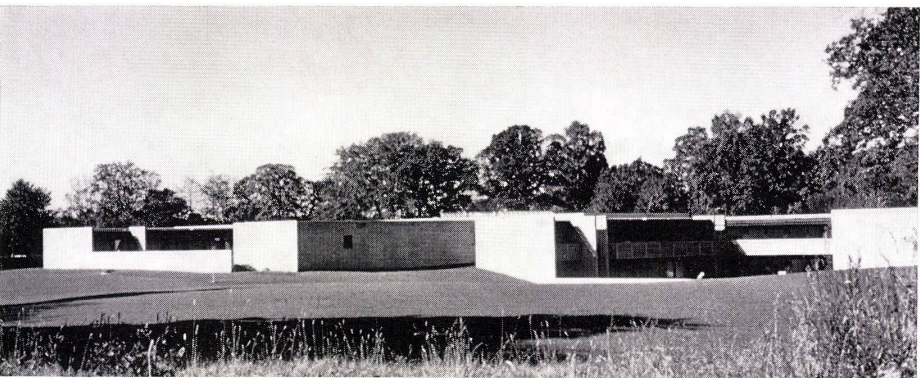
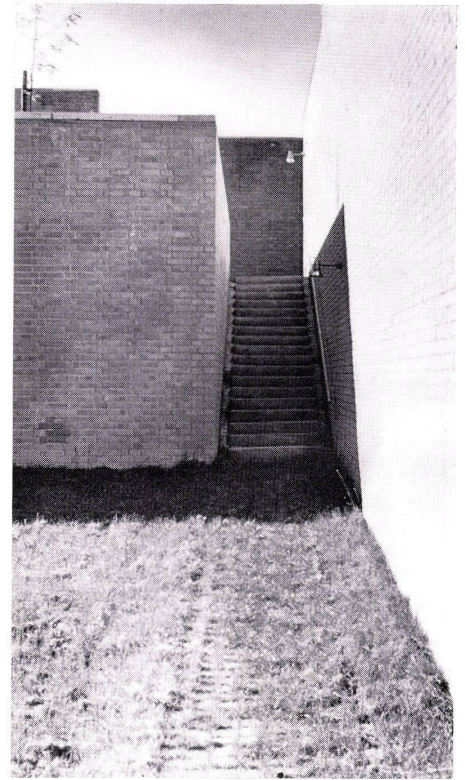
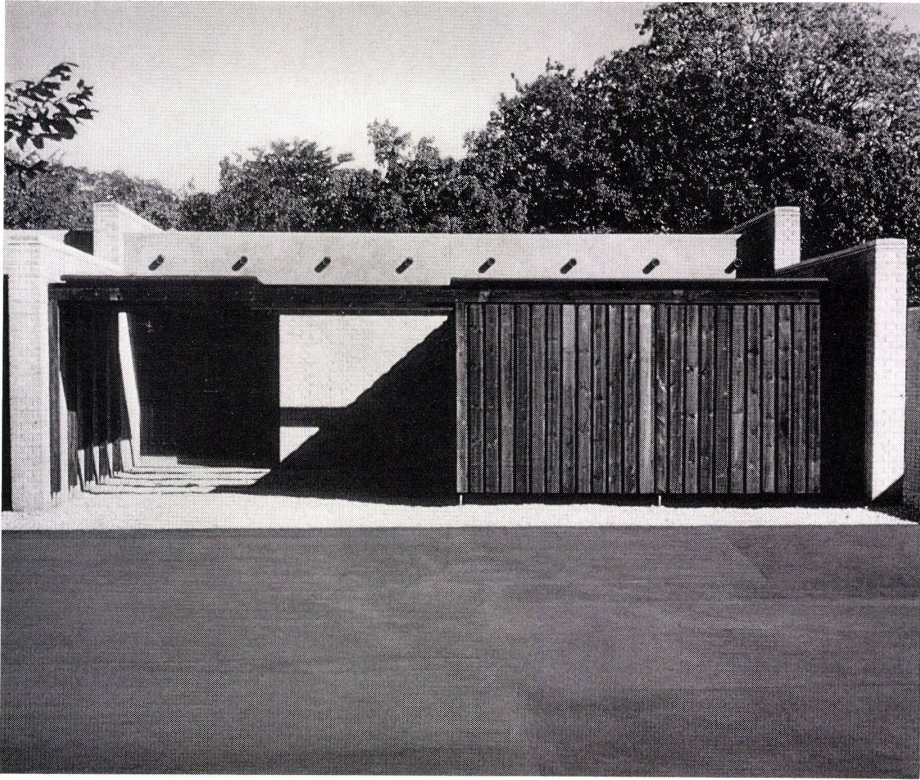
2

2  
Das Wohnhochhaus mit dem umbauten Innenhof.  
La maison tour et la cour intérieure qui l'entoure.  
The high-riser with the patio.

3  
Detail der Terrassenwohnhäuser.  
Détail des maisons en terrasses.  
Detail of the terrace houses.



3

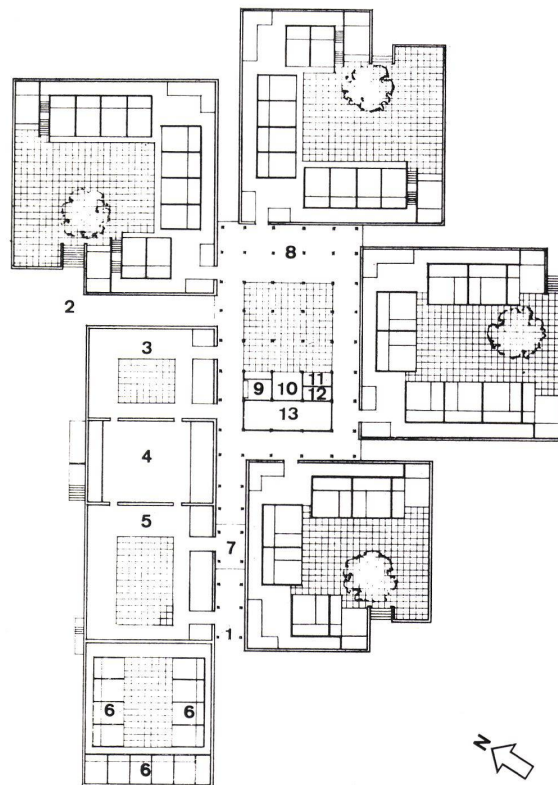


4 Eingang zu den Terrassenwohnungen mit Autoabstellplatz und verdecktem Gartensitzplatz.  
Accès aux maisons en terrasses avec parking et terrasse-jardin couverte.

Access to the terrace flats with car park and covered seating area.

5 Aufgang vom gewachsenen Terrain auf die innere Zufahrtsstraße.  
Pente du terrain naturel vers la route d'accès interne.  
Ascent from garden to the internal driveway.

6 Gesamtansicht des Gemeinschaftsteils Birkebo mit dem Pflegeheim.  
Vue d'ensemble de la partie collective Birkebo et foyer de soins.  
Assembly view of the communal part of Birkebo and nursing home.



7 Grundriß des Gemeinschaftsteils Birkebo M. 1:1000.  
Plan de la partie collective Birkebo éch. 1:1000.  
Plan of the communal part of Birkebo 1:1000.

- 1 Hauptzugang für die Bewohner Hellebo / Accès principal des habitants de Hellebo / Main resident access of Hellebo
- 2 Haupteingang zur Pflegeabteilung / Entrée principale de l'unité de soins / Main entrance of nursing home
- 3 Speisesaal der Pflegeabteilung / Réfectoire de l'unité de soins / Dining-room of nursing home
- 4 Zentralküche / Cuisine centrale / Central kitchen
- 5 Speisesaal der Kollektivwohnungen / Salle à manger des logements collectifs / Dining-room of the collective flats
- 6 Personal- und Gästezimmer / Locaux du personnel et des visiteurs / Staff and visitors' rooms
- 7 Windfang / Tambour d'entrée / Vestibule
- 8 Aufenthaltsraum / Salle de séjour / Lounge
- 9 Kiosk / Kiosque / Newsstand
- 10 Reception / Réception / Reception
- 11 Coiffeur / Hairdresser
- 12 Ärzterraum / Local du médecin / Doctor's office
- 13 Tagesraum / Salle commune / Community room



8  
 Situationsplan M. 1:3600.  
 Plan de situation ech. 1:3600.  
 Site plan 1:3600.

9, 10  
 Wohnungsgrundrisse der mehrgeschossigen Ringbebauung.  
 Plans des habitations périphériques à plusieurs niveaux.  
 Plans of peripheral multi-storey housing.

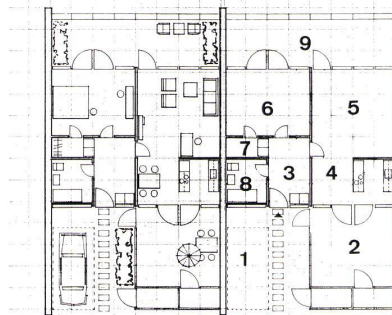
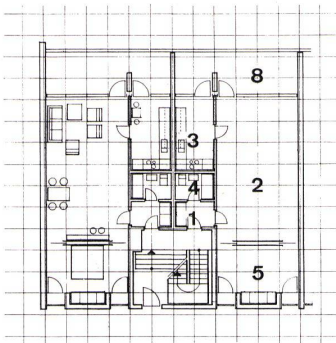
- 1 Eingang / Entrée / Entrance
- 2 Wohnzimmer / Salle de séjour / Living-room
- 3 Küche / Cuisine / Kitchen
- 4 Bad/WC / Salle de bains/WC / Bath/WC
- 5 Zimmer / Chambre / Room
- 6 Kleiderraum / Vêtements / Changing-room
- 7 Schlafzimmer / Chambre à coucher / Bedroom
- 8 Balkon / Balcon / Balcony

11  
 Hochhaus-Einzimmerwohnung M. 1:400.  
 Immeuble-tour de studios individuels ech. 1:400.  
 High-rise studio flat, 1:400.

- 1 Eingang / Entrée / Entrance
- 2 Kochnische / Coin-cuisine / Kitchenette
- 3 Wohnraum / Salle de séjour / Living-room
- 4 Bad/WC / Salle de bains/WC / Bath/WC
- 5 Balkon / Balcon / Balcony

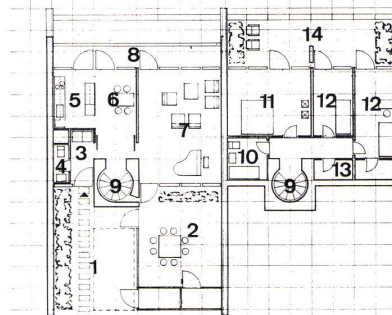
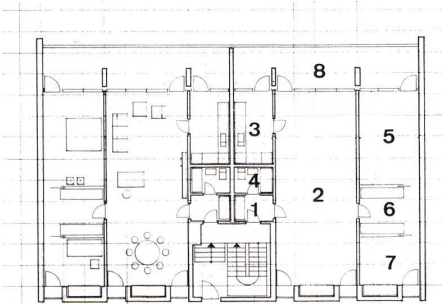
12  
 Grundriß einer eingeschossigen Terrassenwohnung M. 1:400.  
 Plan d'une maison terrasse à un niveau ech. 1:400.  
 Plan of a one-storey terrace flat, 1:400.

- 8
- 1 Autoabstellplatz / Parking / Car park
  - 2 Gartenhof / Cour jardin / Patio
  - 3 Entré / Entrée / Entrance
  - 4 Küche / Cuisine / Kitchen
  - 5 Wohnraum / Salle de séjour / Living-room
  - 6 Schlafzimmer / Chambre à coucher / Bedroom
  - 7 Abstellraum / Débarras / Storage
  - 8 Bad/WC / Salle de bains/WC / Bath/WC
  - 9 Terrasse / Terrace



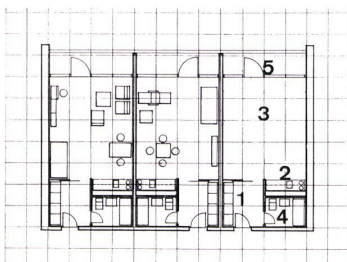
13  
 Grundriß doppelgeschossige Terrassenwohnung M. 1:400.  
 Plan d'une maison terrasse à 2 niveaux ech. 1:400.  
 Plan of a two floor terrace flat, 1:400.

- 1 Autoabstellplatz / Parking / Car park
- 2 Gartenhof / Cour-jardin / Patio
- 3 Entré / Entrée / Entrance
- 4 WC
- 5 Küche / Cuisine / Kitchen
- 6 Eßraum / Salle à manger / Dining-room
- 7 Wohnzimmer / Salle de séjour / Living-room
- 8 Balkon / Balcon / Balcony
- 9 Treppe / Escalier / Stairs
- 10 Bad / Bains / Bath
- 11 Schlafraum / Dortoir / Dormitory
- 12 Zimmer / Chambre / Room
- 13 Garderobe / Vestiaire / Cloakroom
- 14 Terrasse / Terrace



10

13



11