

# Studentenwohnheim = Foyer d'étudiants = Student residence

Autor(en): **Joedicke, Jürgen**

Objektyp: **Article**

Zeitschrift: **Bauen + Wohnen = Construction + habitation = Building + home :  
internationale Zeitschrift**

Band (Jahr): **25 (1971)**

Heft 7: **Hochschulbau : neue Planungsmethoden = Bâtiments  
universitaires : nouvelles méthodes de planification = University  
buildings : new planning methods**

PDF erstellt am: **18.09.2024**

Persistenter Link: <https://doi.org/10.5169/seals-334055>

## **Nutzungsbedingungen**

Die ETH-Bibliothek ist Anbieterin der digitalisierten Zeitschriften. Sie besitzt keine Urheberrechte an den Inhalten der Zeitschriften. Die Rechte liegen in der Regel bei den Herausgebern. Die auf der Plattform e-periodica veröffentlichten Dokumente stehen für nicht-kommerzielle Zwecke in Lehre und Forschung sowie für die private Nutzung frei zur Verfügung. Einzelne Dateien oder Ausdrucke aus diesem Angebot können zusammen mit diesen Nutzungsbedingungen und den korrekten Herkunftsbezeichnungen weitergegeben werden. Das Veröffentlichen von Bildern in Print- und Online-Publikationen ist nur mit vorheriger Genehmigung der Rechteinhaber erlaubt. Die systematische Speicherung von Teilen des elektronischen Angebots auf anderen Servern bedarf ebenfalls des schriftlichen Einverständnisses der Rechteinhaber.

## **Haftungsausschluss**

Alle Angaben erfolgen ohne Gewähr für Vollständigkeit oder Richtigkeit. Es wird keine Haftung übernommen für Schäden durch die Verwendung von Informationen aus diesem Online-Angebot oder durch das Fehlen von Informationen. Dies gilt auch für Inhalte Dritter, die über dieses Angebot zugänglich sind.



1-3  
Gesamtansicht.  
Vue d'ensemble.  
Assembly view.



2



3

## Studentenwohnheim

Foyer d'étudiants  
Student residence

Building Design Partnership, London

**Bradford Hall und University Hall,  
Bradford University**

### 1 Voraussetzungen

#### 1.1 Städtebauliche Situation

Das Neubaugelände für die Erweiterung der Universität liegt unmittelbar neben dem bisherigen Campus. Es wird durch eine Fußgänger Verbindung von Nord nach Süd erschlossen. Gebäude für die Lehre und Studentenwohnheime liegen an beiden Seiten dieses Weges und bilden eine Vielzahl ineinander übergehender Höfe.

#### 1.2 Programm

Das Programm sah die Schaffung von Wohn- und Schlafräumen für 2500 Studenten vor. Als Endstufe rechnet die Universität mit 5000 Studierenden.

#### 1.3 Maximen der Architekten

Die Studentenwohnhäuser sollten in kleine, überschaubare Einheiten gegliedert werden. Diese Struktur sollte ihren Ausdruck in der Gestaltung finden.

### 2 Lösung

#### 2.1 Städtebauliche Gliederung

Gemäß dem Richtplan wurde eine Mischung der Lehr- und Wohngebäude angestrebt. So liegen die beiden ersten Studentenwohnhäuser im Süden der Anlage neben dem Gebäude für Ingenieurwesen und Chemie.

#### 2.2 Grundrißlösung

Als 1. Phase wurden zwei Studentenwohnheime errichtet: die University Hall und die Bradford Hall. Wohn- und Schlafräume für 4 Studenten wurden als Einheit zusammengefaßt. Diese können als vier Einzelzimmer oder als zwei Einzelzimmer und ein Doppelzimmer benutzt werden. Jede dieser Einheiten hat einen besonderen Eingangsbereich mit Waschraum.

Vier derartige Einheiten bilden eine Gruppe mit eigenem Treppenhaus und WC-Räumen. Zwei Gruppen sind auf jedem Geschöß angeordnet mit einem zentralen Aufenthaltsraum, der für jede dieser Gruppen eine Küche enthält.

Joe.



4



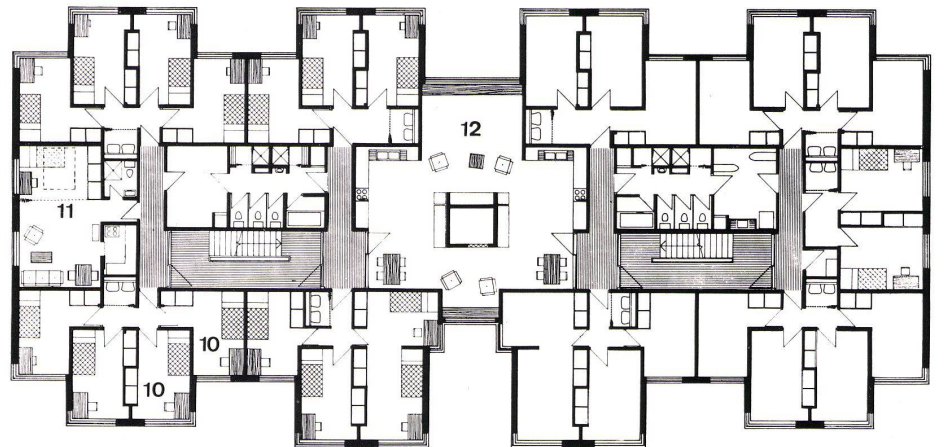
5



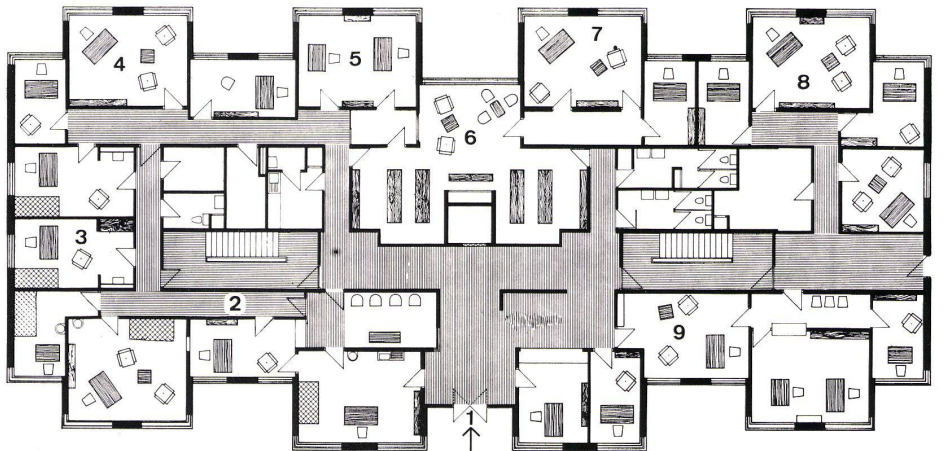
6



7



8



9

4  
Treppenhaus.  
Cage d'escalier.  
Stairwell.

5  
Büroraum im Erdgeschoß.  
Bureaux du rez-de-chaussée.  
Office on ground floor.

6  
Ansichtsausschnitt.  
Vue partielle de la façade.  
Partial view of face.

7  
Küche im Aufenthaltsraum.  
Cuisine aménagée dans la salle de séjour.  
Kitchen in lounge area.

8  
Grundriß Obergeschoß University Hall.  
Plan de l'étage supérieur de la fondation universitaire.  
Plan of upper floor, University Hall.

9  
Grundriß Erdgeschoß University Hall.  
Plan du rez-de-chaussée de la fondation universitaire.  
Plan of ground floor, University Hall.

8, 9  
1 Haupteingang / Entrée principale / Main entrance  
2 Arzt- und Schwesternräume / Locaux du médecin et des infirmières / Premises für physician and nurses

3 Besprechungsraum / Salle de discussion / Seminar room  
4, 5, 6, 7 Büroräume für Stellenvermittlung und Bibliothek / Bureau de placement et bibliothèque / Offices for placement service and library  
8 Studentische Wohlfahrtsorganisation / Organisation de bienfaisance estudiantine / Student welfare organization

9 Büro / Bureau / Office  
10 Studentenzimmer / Chambre d'étudiant / Student room  
11 Tutorraum oder Wohnung für verheiratete Studenten / Local pour tuteur ou logement pour étudiants mariés / Tutor's room or quarters for married students  
12 Aufenthaltsraum mit Küche / Salle de séjour avec cuisine / Lounge with kitchen