

Variables Terrassenhaus-Bausystem = Système constructif variable pour maisons en terrasses = Variable terrace-house building system

Autor(en): **Mühlestein, Erwin**

Objektyp: **Article**

Zeitschrift: **Bauen + Wohnen = Construction + habitation = Building + home :
internationale Zeitschrift**

Band (Jahr): **26 (1972)**

Heft 12: **Terrassen- und Atriumwohnhäuser = Immeubles d'habitation en
terrasse et avec atrium = Terrace and atrium houses**

PDF erstellt am: **18.09.2024**

Persistenter Link: <https://doi.org/10.5169/seals-334504>

Nutzungsbedingungen

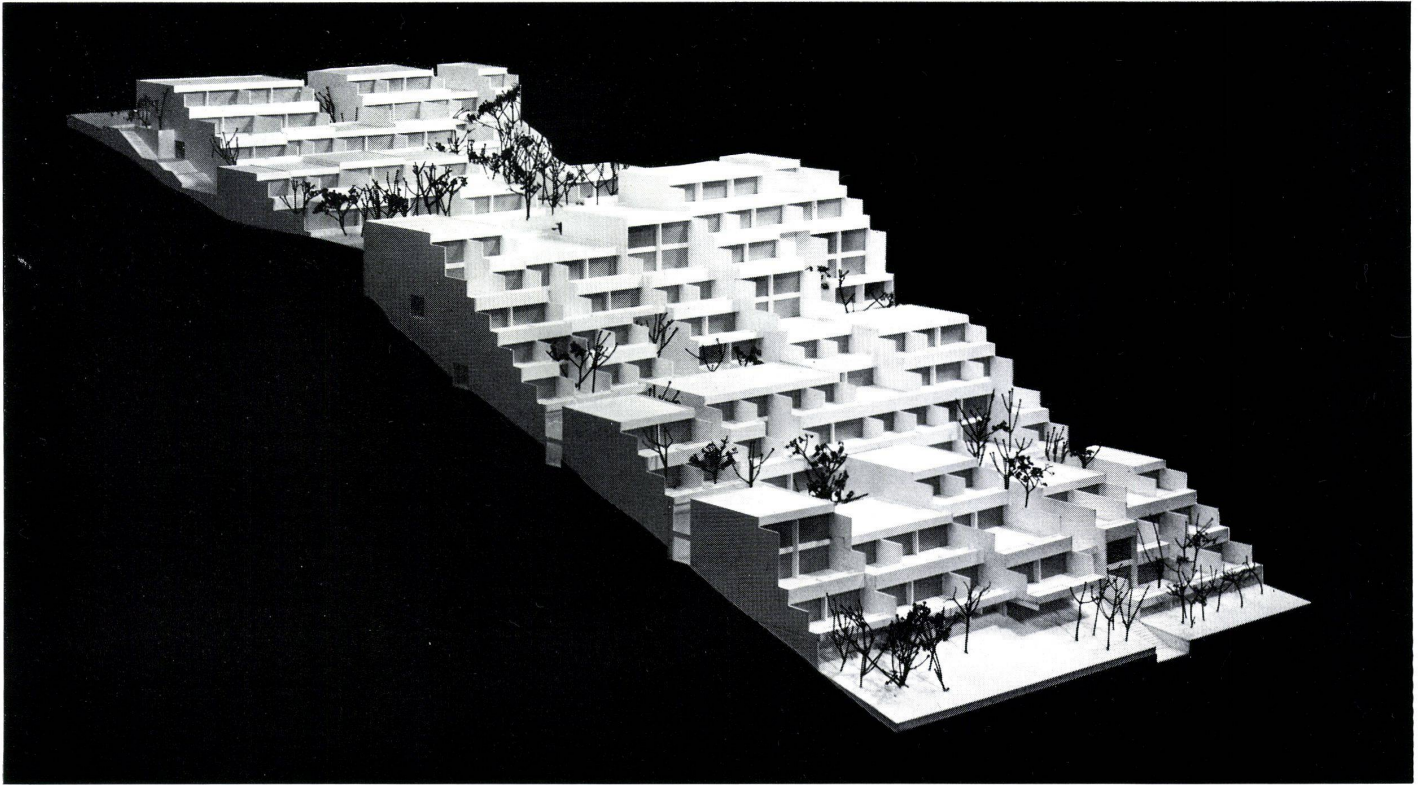
Die ETH-Bibliothek ist Anbieterin der digitalisierten Zeitschriften. Sie besitzt keine Urheberrechte an den Inhalten der Zeitschriften. Die Rechte liegen in der Regel bei den Herausgebern.

Die auf der Plattform e-periodica veröffentlichten Dokumente stehen für nicht-kommerzielle Zwecke in Lehre und Forschung sowie für die private Nutzung frei zur Verfügung. Einzelne Dateien oder Ausdrucke aus diesem Angebot können zusammen mit diesen Nutzungsbedingungen und den korrekten Herkunftsbezeichnungen weitergegeben werden.

Das Veröffentlichen von Bildern in Print- und Online-Publikationen ist nur mit vorheriger Genehmigung der Rechteinhaber erlaubt. Die systematische Speicherung von Teilen des elektronischen Angebots auf anderen Servern bedarf ebenfalls des schriftlichen Einverständnisses der Rechteinhaber.

Haftungsausschluss

Alle Angaben erfolgen ohne Gewähr für Vollständigkeit oder Richtigkeit. Es wird keine Haftung übernommen für Schäden durch die Verwendung von Informationen aus diesem Online-Angebot oder durch das Fehlen von Informationen. Dies gilt auch für Inhalte Dritter, die über dieses Angebot zugänglich sind.

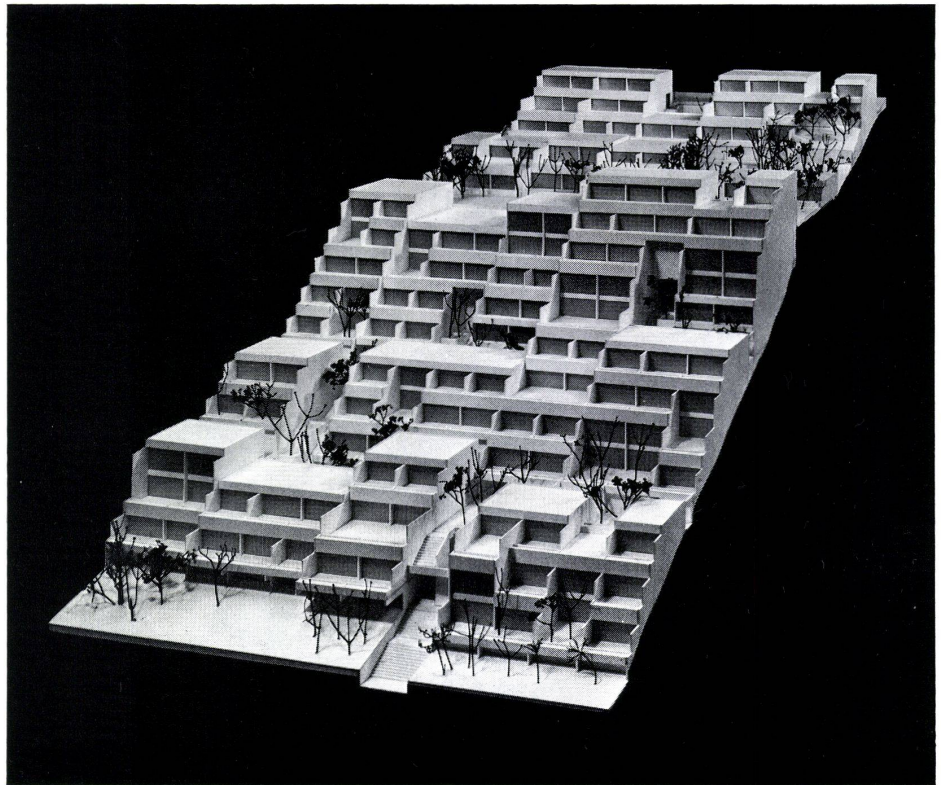


Variables Terrassenhaus-Bausystem

Système constructif variable pour maisons en terrasses

Variable terrace-house building system

Erwin Mühlestein, Geneva/Zürich
Statik: Zurmühle und Ruoss, Zürich



Das Terrassenhaus-Bausystem ist eine integrierte Skelettbauweise, in der das tragende Skelett Teil der Außen- und Zwischenwandkonstruktionen wird. Die Querversteifung des Baukastensystems wurde mit Deckenunterzügen gelöst, die in ihrer Längsrichtung Aussparungen für durchgehende Stahlseile aufweisen, die – ähnlich dem Prinzip im Brückenbauwesen – nach der hydraulisch bewerkstelligten Zug-Vorspannung mit Betoninjektionen ausgefüllt werden. Auf diese Weise bleiben die Grundrisse durch Wegfall der sonst notwendigen Querwände offen, d. h., der ganze innere Ausbau bleibt nach der Rohbaufertigstellung mobil. Die einzelnen Raumeinheiten können horizontal wie vertikal zu den verschiedensten Wohnungen zusammengebaut werden, die in ihrer Größenordnung alle den Richtlinien des Sozialen Wohnungsbaues entsprechen. Durch das Versetzen der integrierten Skelettsäulen kann das Bausystem praktisch jeder beliebigen Hangneigung angepaßt werden.

Cette méthode constructive pour maisons en terrasses est un système à ossature intégrée dans lequel le squelette porteur fait partie des parois extérieures et intérieures. Les contreventements horizontaux de la construction sont assurés par les poutres des planchers. Ces dernières présentent des réserves dans le sens longitudinal découvrant des fers continus; après prétentions de ces derniers à l'aide d'appareils hydrauliques, les réserves sont remplies de béton injecté suivant le principe de la construction des ponts. Grâce à cette méthode les refends transversaux deviennent superflus et disparaissent; après l'achèvement du gros œuvre, les plans restent ouverts et mobiles. Les différentes unités spatiales peuvent être combinées autant horizontalement que verticalement pour former des logements de plans divers qui, dans leurs dimensions, correspondent à toutes les normes des logements sociaux.

The terrace-house building system is an integrated skeleton-structure system in which the carrying skeleton becomes part of the outside and intermediate partition construction. The cross-bracing of the building-block system has been resolved by means of ceiling girders which, in longitudinal direction, leave gaps for continuous steel cables which, in turn—as in bridge construction—are filled in with concrete injections, after hydraulically effected prestressing. In this way, the plans remain open owing to elimination of the otherwise necessary transverse wall, i. e., the entire interior construction remains flexible even after completion of rough construction. The individual spatial units can be combined horizontally and vertically to form the most different types of units, their dimensions all being in keeping with the norms of the public housing regulations.

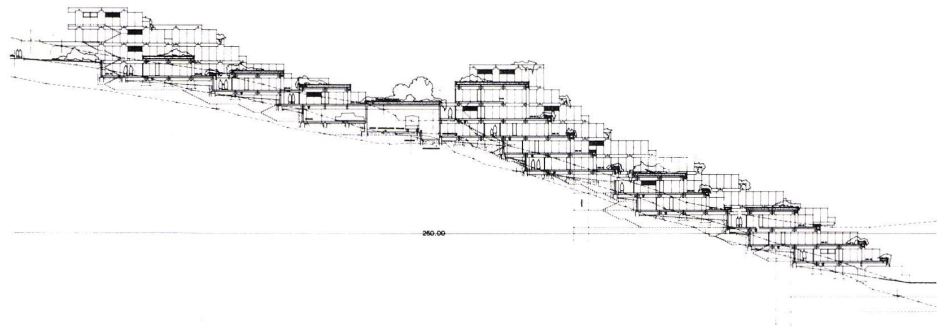


1
Grundrisskombinationen aus ein und derselben Raumeinheit.

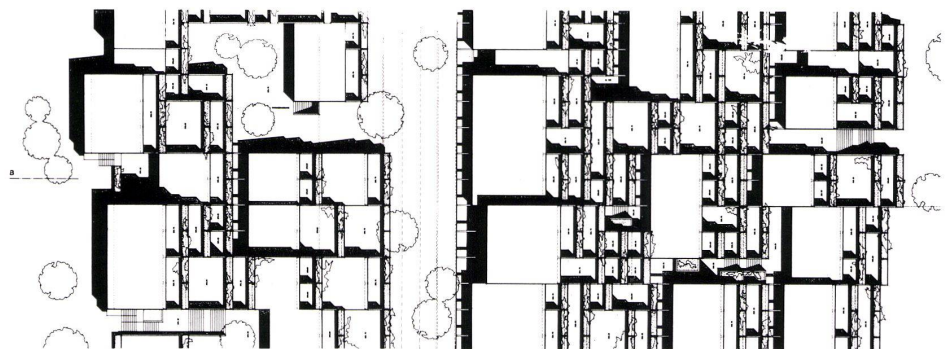
Combinaisons en plan d'unités spatiales similaires.
Plan combinations using one and the same spatial unit.

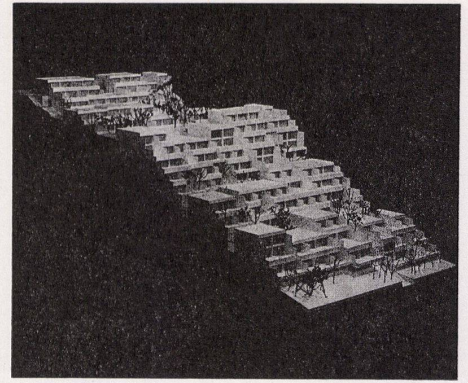
- A 1-Zimmer-Wohnungen / Appartement 1 pièce / 1-room flat
- B 2-Zimmer-Wohnungen / Appartement 2 pièces / 2-room flat
- C 3-Zimmer-Wohnungen / Appartement 3 pièces / 3-room flat
- D 4-Zimmer-Wohnungen / Appartement 4 pièces / 4-room flat
- E 5-Zimmer-Wohnungen / Appartement 5 pièces / 5-room flat

2
Schnitt durch eine größere Planung.
Coupe sur un ensemble important.
Section of a large-scale project.



3
Ausschnitt aus einer Aufsicht.
Vue en plan partielle.
Detail of a top view.





Variables Terrassenhaus-Bausystem

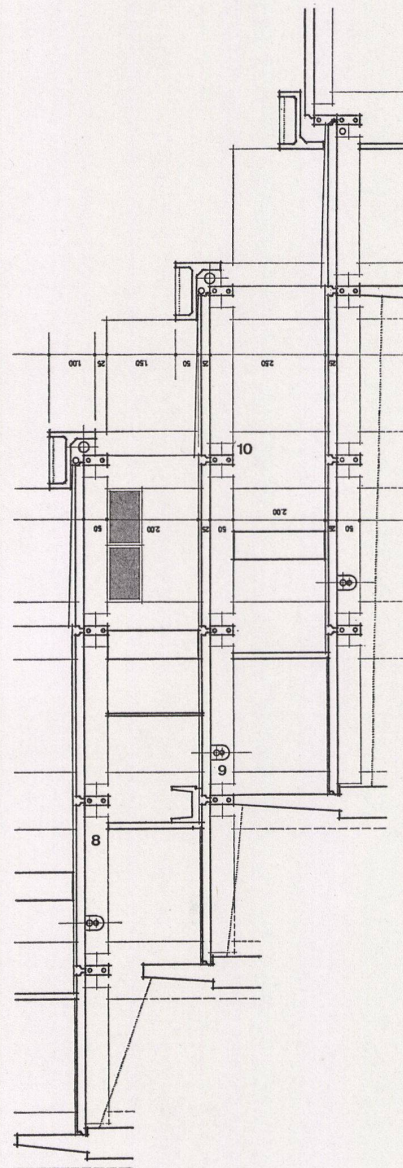
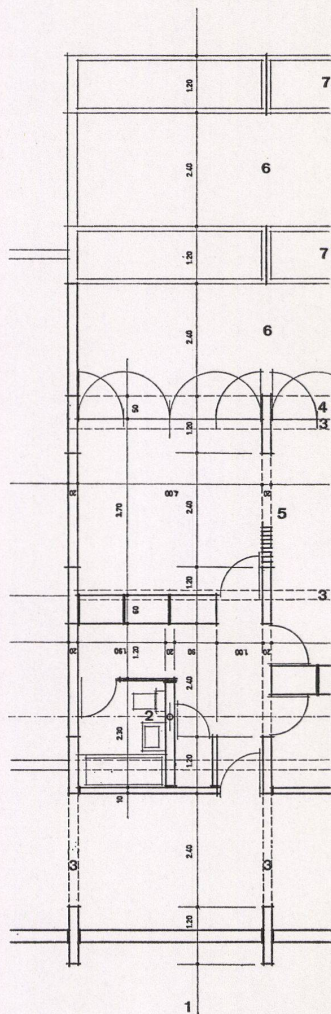
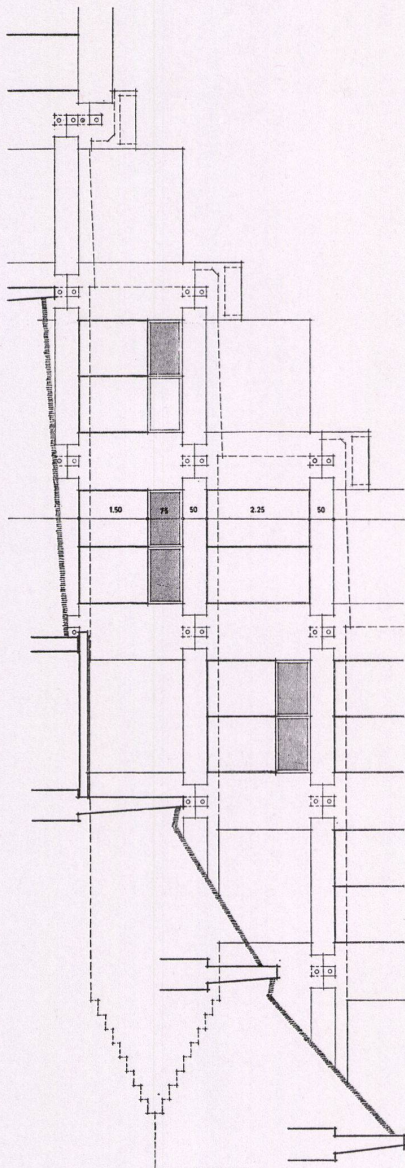
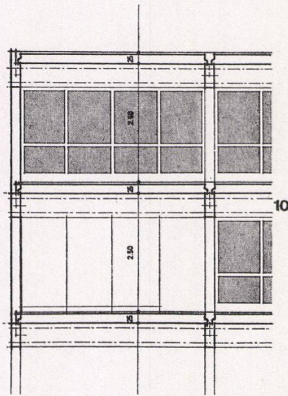
Système constructif variable pour maisons en terrasses

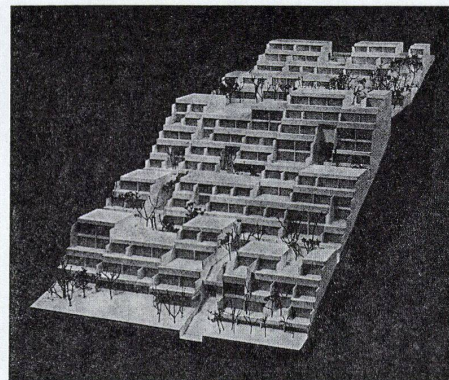
Variable terrace-house building system

Erwin Mühlestein, Genf/Zürich

Statik: Zurmühle und Ruoss, Zürich

- 1 Erdreich / Terre-plein / Ground level
- 2 Sanitäre Installationswand / Paroi avec équipements sanitaires / Partition with sanitary installations
- 3 Unterzug / Poutre / Beam
- 4 Vordach / Auvent / Canopy
- 5 Falte wand / Cloison pliante / Folding wall
- 6 Terrassen / Terrasses / Terraces
- 7 Blumentrog / Bac à fleurs / Flower trough
- 8 Lüftungsflügel verglast / Chassis de ventilation vitré / Glazed casement
- 9 Installationen / Installations / Technical installations
- 10 Einbetonierte Zugkabel / Cable de tension noyé / Anchored tension cable





Konstruktionsvorgang.
Méthode de construction.
Construction method.

- 1 Vorgespannte einbetonierte Stahlkabel / Cable noyé pré-tendu / Pre-stressed anchored steel cable
- 2 Fundamentriegel je nach Hanggründung / Semelle de fondation adaptée à la pente / Foundation sill adapted to slope

Variables Terrassenhaus-Bausystem

Système constructif variable pour maisons en terrasses

Variable terrace-house building system

Erwin Mühlestein, Genf/Zürich
Statik: Zurmühle und Ruoss, Zürich

