

**Zeitschrift:** Bauen + Wohnen = Construction + habitation = Building + home : internationale Zeitschrift

**Band:** 27 (1973)

**Heft:** 5: Städtebau = Urbanisme = Town planning

**Artikel:** Habiflex, Wulfen

**Autor:** [s.n.]

**DOI:** <https://doi.org/10.5169/seals-334715>

### **Nutzungsbedingungen**

Die ETH-Bibliothek ist die Anbieterin der digitalisierten Zeitschriften. Sie besitzt keine Urheberrechte an den Zeitschriften und ist nicht verantwortlich für deren Inhalte. Die Rechte liegen in der Regel bei den Herausgebern beziehungsweise den externen Rechteinhabern. [Siehe Rechtliche Hinweise.](#)

### **Conditions d'utilisation**

L'ETH Library est le fournisseur des revues numérisées. Elle ne détient aucun droit d'auteur sur les revues et n'est pas responsable de leur contenu. En règle générale, les droits sont détenus par les éditeurs ou les détenteurs de droits externes. [Voir Informations légales.](#)

### **Terms of use**

The ETH Library is the provider of the digitised journals. It does not own any copyrights to the journals and is not responsible for their content. The rights usually lie with the publishers or the external rights holders. [See Legal notice.](#)

**Download PDF:** 16.10.2024

**ETH-Bibliothek Zürich, E-Periodica, <https://www.e-periodica.ch>**

# Habiflex, Wulfen

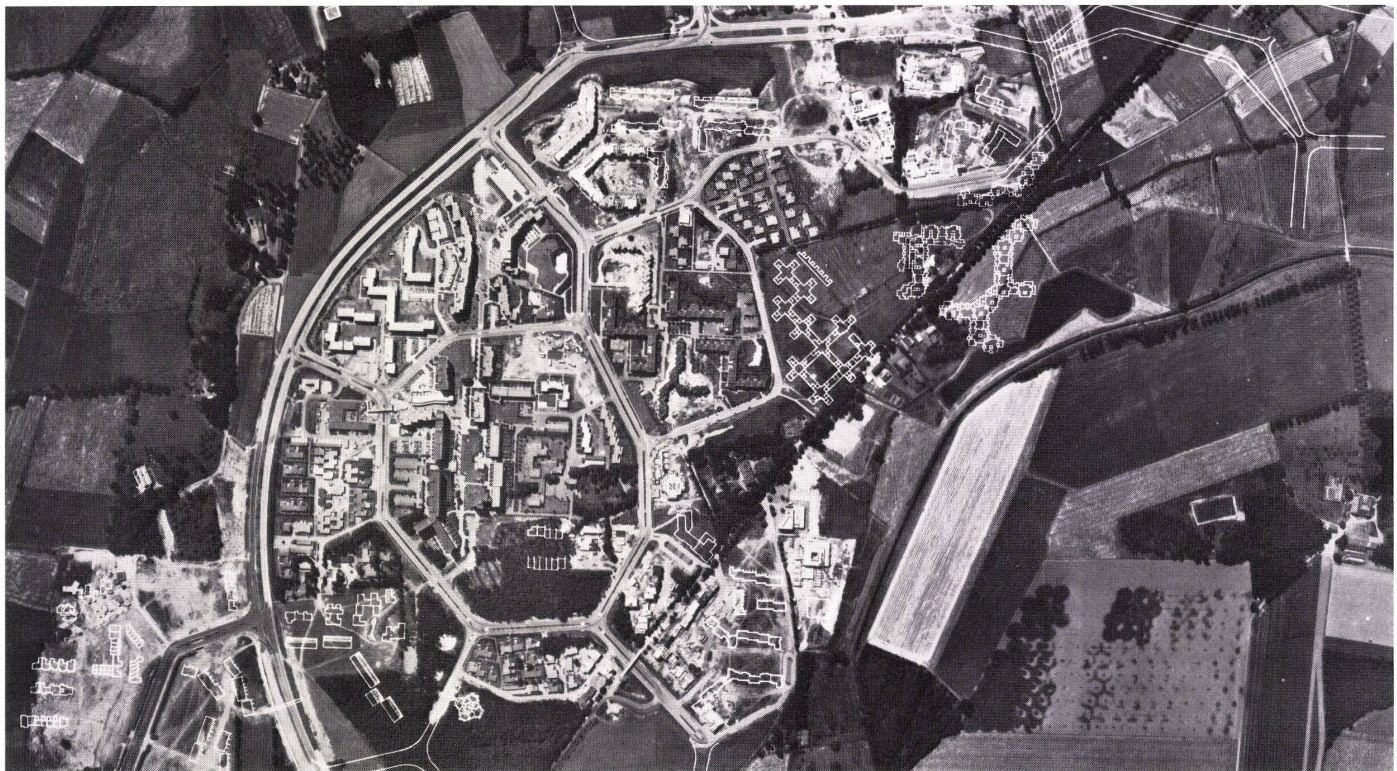
IG Habiflex, Gelsenkirchen

Arch.: Richard Gottlob, Horst Klement, Gelsenkirchen

Vollmontagebauweise in Stahlbeton und Leichtelementen. Sämtliche Stahlbetonteile, wie Wand, Boden und Decke werden im Werk gefertigt und ohne Nachbehandlung montiert. Installationen liegen im Deckenhohlraum bzw. fertig eingegossen in den Stahlbetonelementen, einschl. der elektrischen Fußbodenheizung. Die Leichtelemente für Zwischenwände können vom Mieter gegebenenfalls selbst montiert werden. Das Holz-Glas-Element an der Loggia sowie Teile der Innenwände sind als Faltwände vorgesehen, so daß z. B. die Loggiafläche im Winter dem Wohnraum zugeschlagen werden kann. In dem 6-geschossigen Gebäude sind pro Etage jeweils 8 Wohnungen um einen »offenen Kern« angeordnet.

Système constructif par montage d'éléments en béton armé et pièces légères. Toutes les parties en béton armé telles que cloisons, planchers et plafonds sont préfabriquées en usine et montées tels que sur place. Les conduites se trouvent dans le vide du plafond ou sont noyées dans les éléments de béton y compris les câbles électriques de chauffage par le sol. Les éléments de cloisonnement légers peuvent être mis en place par le locataire lui-même. La paroi en bois et verre de la loggia ainsi que certaines parties des cloisons peuvent être repliées de sorte qu'en hiver la surface de la loggia peut venir prolonger le séjour. A chaque étage de cet immeuble à 6 niveaux, 8 logements s'organisent autour d'un «noyau ouvert».

Total assembly method in reinforced concrete, with light elements. All reinforced concrete parts, such as wall, floor and ceiling, are fabricated at works and assembled without further processing. Technical installations are located in the cavity ceiling or are poured in situ into the reinforced concrete elements, including the electric floor-heating system. The light-weight elements for the intermediate partitions can, if need be, be assembled by the tenant himself. The wood-and-glass element on the loggia, as well as parts of the interior partitions, are envisaged as folding-walls, so that, for example, the loggia area can in winter be added to the living area.



1  
Lageplan mit Einzeichnung der geplanten Wohnbausysteme.  
Plan de situation avec indication des systèmes d'habitat prévus.  
Site plan with indication of the planned housing systems.

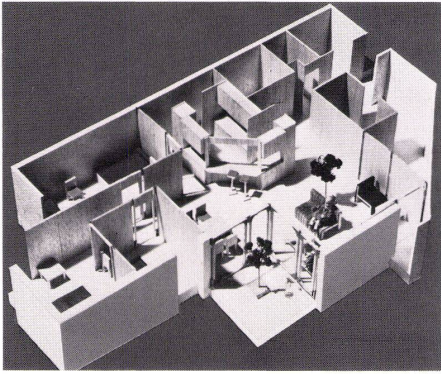
2-9  
Wohnbausystem Habiflex.  
Système d'habitat Habiflex.  
Habiflex housing system.

2, 3, 4  
Wohnungsmodell. Das Holz-Glaselement der Loggia sowie Teile der Innenwand sind als Faltwände ausgebildet und erlauben Veränderung der Raumgrößen.  
Maquette de logement. L'élément en bois et verre des loggias ainsi que certaines parties des cloisons sont repliables et autorisent des modifications dans la dimension des pièces.  
Housing model. The wood-glass element of the loggia as well as parts of the inside wall are developed as folding partitions and permit alteration of room sizes.

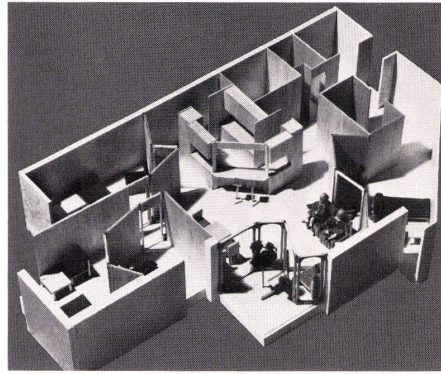
5-8  
Grundrisse 1:500.  
Plans.

5  
Ebene 4.  
Niveau 4.  
Level 4.

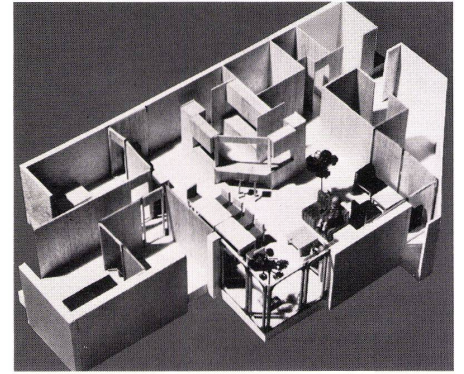




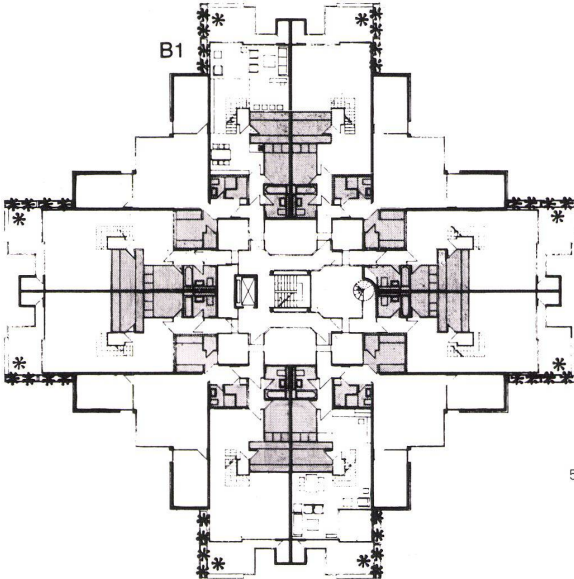
2



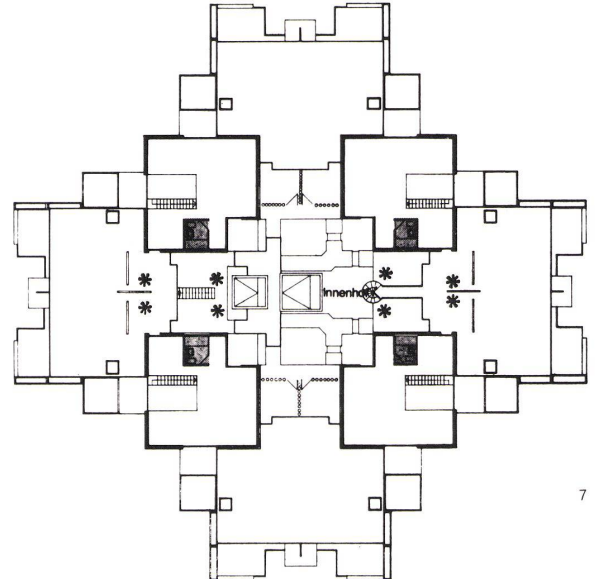
3



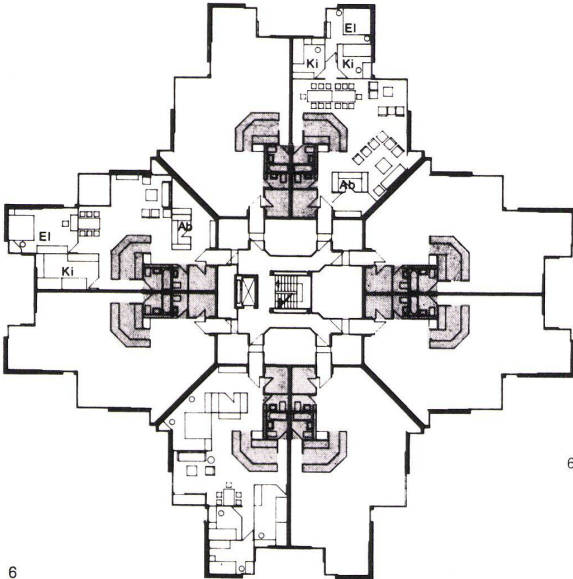
4



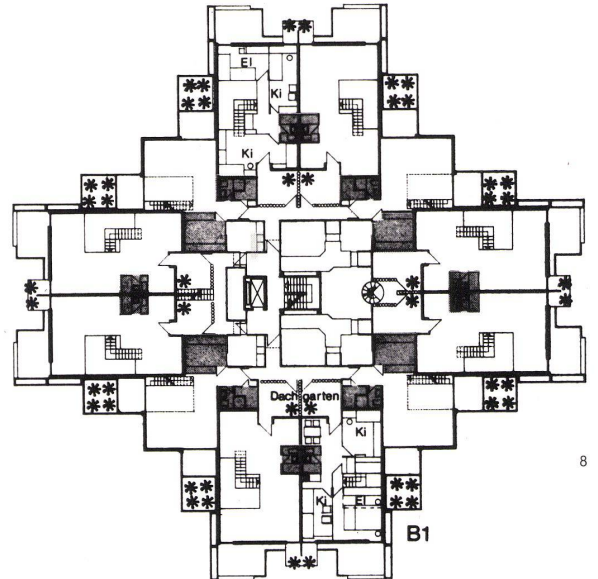
5



7



6



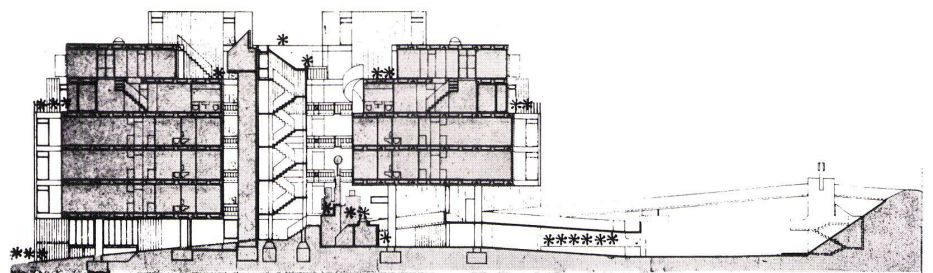
8

6  
Ebene 2 und 3.  
Niveaux 2 et 3.  
Levels 2 and 3.

7  
Ebene 6.  
Niveau 6.  
Level 6.

8  
Ebene 5.  
Niveau 5.  
Level 5.

9  
Querschnitt.  
Coupe transversale.  
Cross section.



9