

Wohnbausystem = Système constructif pour logements = Housing system

Autor(en): [s.n.]

Objektyp: **Article**

Zeitschrift: **Bauen + Wohnen = Construction + habitation = Building + home : internationale Zeitschrift**

Band (Jahr): **27 (1973)**

Heft 11: **Reihen- und Atriumhäuser = Rangées d'habitations et maisons atrium = Row and atrium houses**

PDF erstellt am: **15.09.2024**

Persistenter Link: <https://doi.org/10.5169/seals-334809>

Nutzungsbedingungen

Die ETH-Bibliothek ist Anbieterin der digitalisierten Zeitschriften. Sie besitzt keine Urheberrechte an den Inhalten der Zeitschriften. Die Rechte liegen in der Regel bei den Herausgebern.

Die auf der Plattform e-periodica veröffentlichten Dokumente stehen für nicht-kommerzielle Zwecke in Lehre und Forschung sowie für die private Nutzung frei zur Verfügung. Einzelne Dateien oder Ausdrucke aus diesem Angebot können zusammen mit diesen Nutzungsbedingungen und den korrekten Herkunftsbezeichnungen weitergegeben werden.

Das Veröffentlichen von Bildern in Print- und Online-Publikationen ist nur mit vorheriger Genehmigung der Rechteinhaber erlaubt. Die systematische Speicherung von Teilen des elektronischen Angebots auf anderen Servern bedarf ebenfalls des schriftlichen Einverständnisses der Rechteinhaber.

Haftungsausschluss

Alle Angaben erfolgen ohne Gewähr für Vollständigkeit oder Richtigkeit. Es wird keine Haftung übernommen für Schäden durch die Verwendung von Informationen aus diesem Online-Angebot oder durch das Fehlen von Informationen. Dies gilt auch für Inhalte Dritter, die über dieses Angebot zugänglich sind.

Reihen- und Atriumhäuser

Wohnbausystem

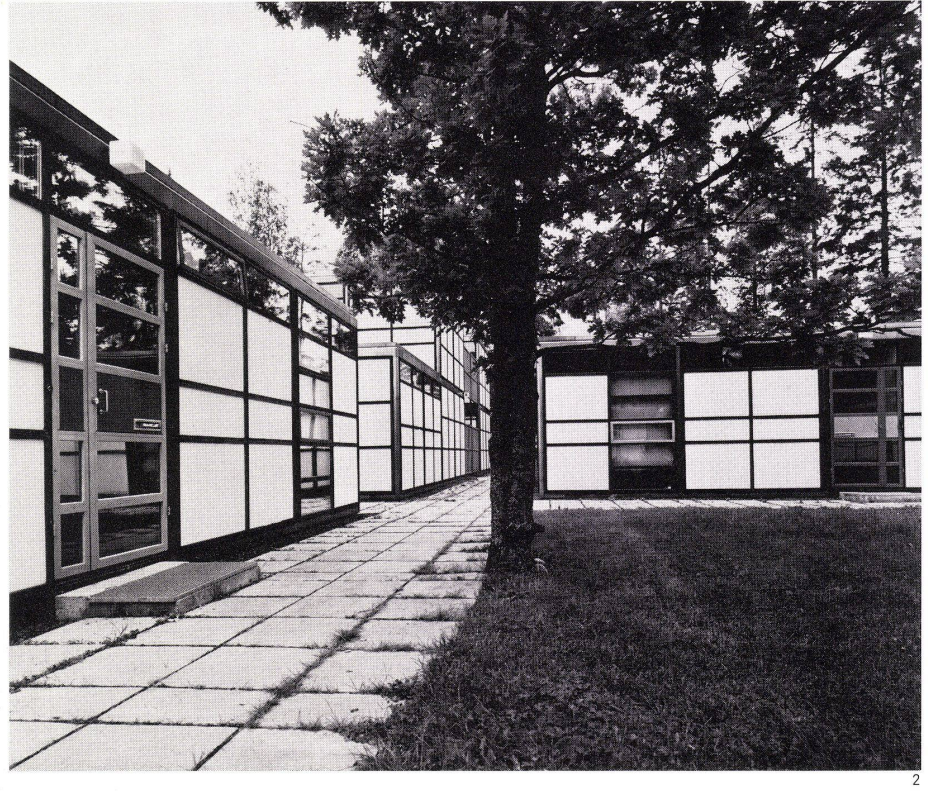
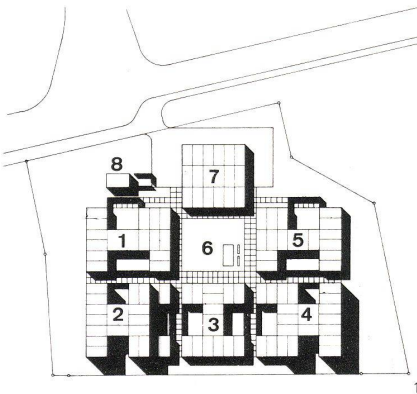
Système constructif pour logements
Housing system

Risto Kauria, Risto Turtola, Helsinki
Domino-Bausystem: Rakennusdomino Oy,
Helsinki

Herstellung: Kemi Oy, Karihaara

Wohnbebauung Laajasalo

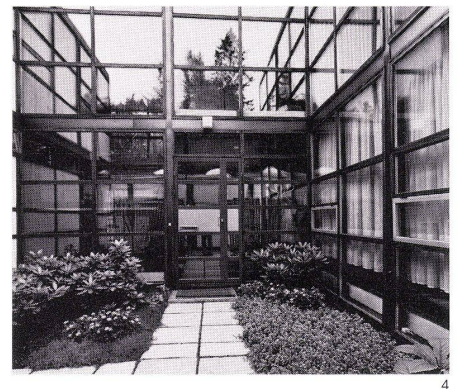
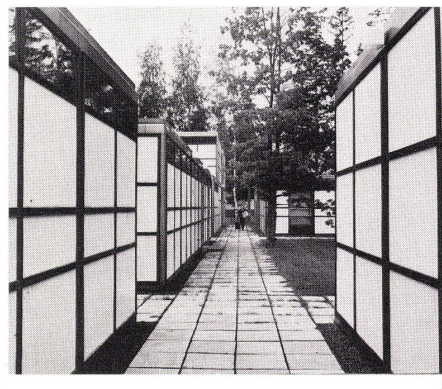
Ensemble d'habitation de Laajasalo
Laajasalo housing project



Die Konstruktion des Domino-Bausystems besteht aus tragenden Deckenplatten mit einer Größe von 240/480 cm und 40/40 mm starken Stahlstützen, die entsprechend der Belastung gebündelt werden. Mit diesen Grundelementen lassen sich in Grundriß und Aufriß unterschiedliche Wohntypen entwickeln. Die Wohnbebauung Laajasalo besteht aus fünf individuell gestalteten Wohnhäusern, die um eine zentrale Grünfläche angeordnet sind.

Le système constructif Domino se compose de dalles de plancher mesurant 240×480 cm et de poteaux d'acier de 40×40 mm utilisés en faisceaux selon l'importance de la charge. A l'aide de ces éléments de base il est possible de développer des logements variés dans leurs plans et leurs façades. L'ensemble de Laajasalo se compose de cinq habitations composées selon les désirs de chacun et concentrées autour d'une zone verte centrale.

The Domino building system consists of supporting ceiling slabs measuring 240×480 cm. and steel supports measuring 40×40 mm., which are combined in keeping with load requirements. Different types of house can be developed by using these basic elements, and this applies to both plan and elevation. The Laajasalo project consists of five individually designed houses which are arranged around a central green zone.



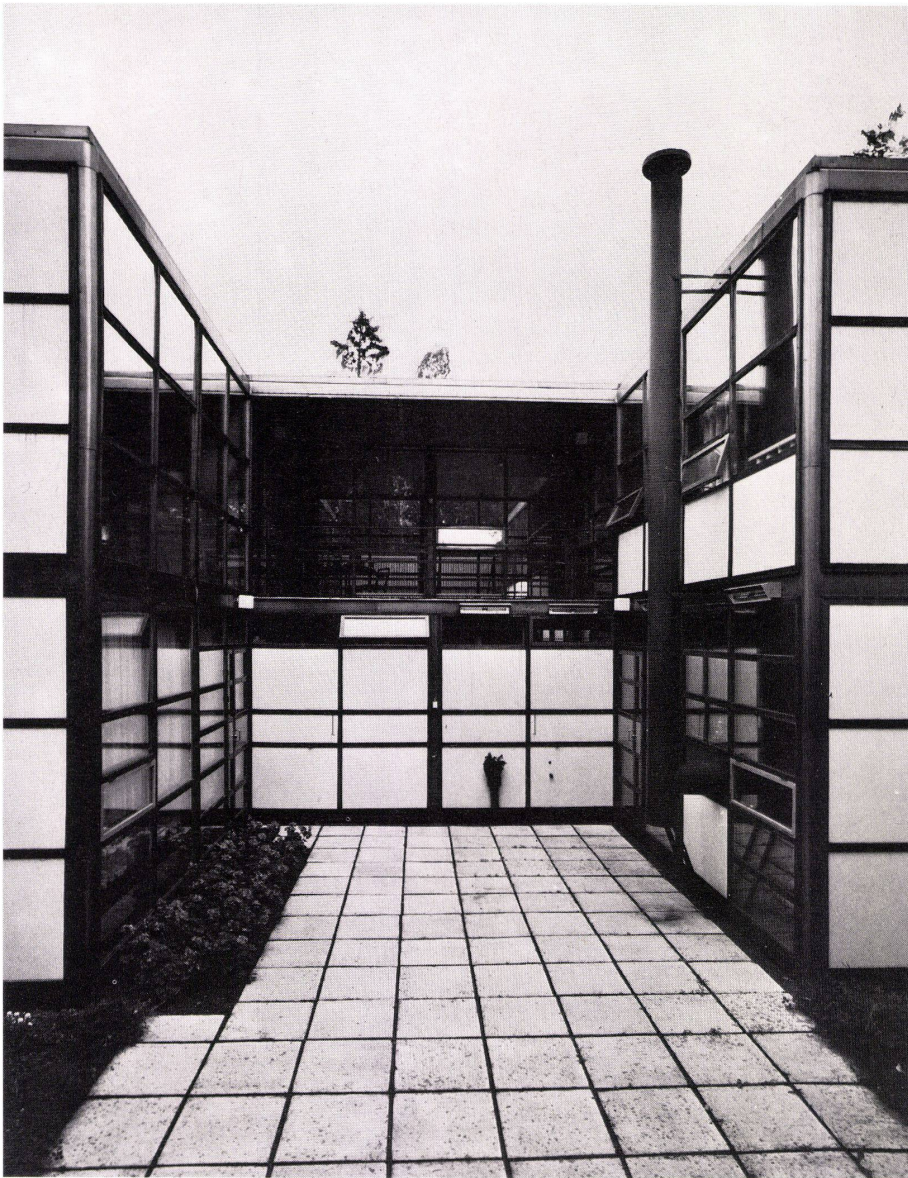
1 Lageplan 1:1500.
Plan de situation.
Site plan.

- 1 Haus A / Maison A / House A
- 2 Haus B / Maison B / House B
- 3 Haus C / Maison C / House C
- 4 Haus D / Maison D / House D
- 5 Haus E / Maison E / House E
- 6 Zentrale Grünfläche / Zone verte centrale / Central green zone
- 7 Garagen und Lager / Garages et magasin / Garages and store
- 8 Transformatorenhaus / Cabine des transformateurs / Transformer house

2 Gesamtansicht mit zentraler Grünfläche.
Vue générale avec zone verte centrale.
General view with central green zone.

3 Wohnweg an der zentralen Grünfläche.
Chemin d'accès près de la surface verte centrale.
Path along the central lawn.

4 Einzugsbereich Haus D.
Chemin d'accès maison D.
Entrance area house D.



5

5
Haus B. Das Modulsystem als Ordnungsprinzip unterschiedlicher Bauvolumina.

Maison B. Un système modulaire ordonne des volumes différenciés.

House B. Modular system as basic principle for different building capacities.

6
Haus A. Grundriß Erdgeschoß 1:400.

Maison A. Plan du rez-de-chaussée.

House A. Ground floor plan.

7
Haus B. Grundriß Erdgeschoß 1:400.

Maison B. Plan du rez-de-chaussée.

House B. Ground floor plan.

8
Haus C. Grundriß Erdgeschoß 1:400.

Maison C. Plan du rez-de-chaussée.

House C. Ground floor plan.

9
Haus D. Grundriß Obergeschoß 1:400.

Maison D. Plan de l'étage.

House D. Plan of upper storey.

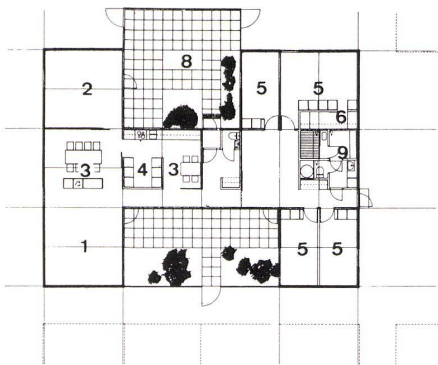
10
Haus E. Grundriß Erdgeschoß 1:400.

Maison E. Plan du rez-de-chaussée.

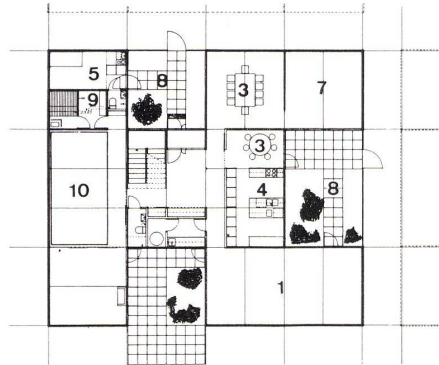
House E. Ground floor plan.

6-10

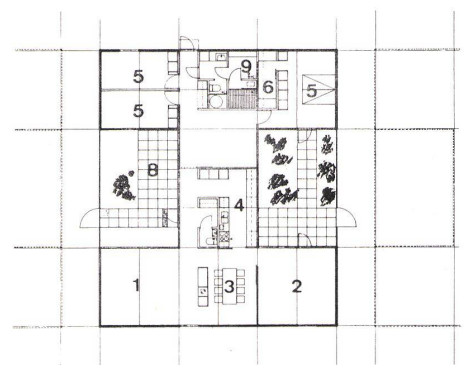
- 1 Wohnraum / Salle de séjour / Living room
- 2 Arbeitszimmer / Pièce de travail / Study
- 3 EBzimmer / Salle à manger / Dining room
- 4 Küche / Cuisine / Kitchen
- 5 Schlafzimmer / Chambre à coucher / Bedroom
- 6 Abstellraum / Débarras / Storeroom
- 7 Bibliothek / Bibliothèque / Library
- 8 Innenhof / Cour intérieure / Interior courtyard
- 9 Sauna
- 10 Schwimmbecken / Piscine / Swimming pool



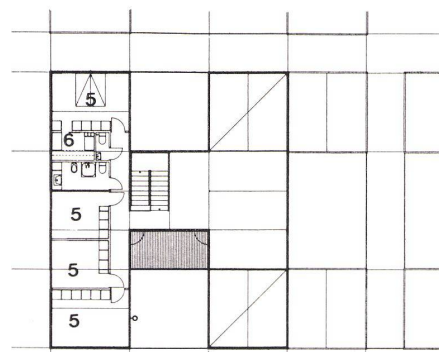
6



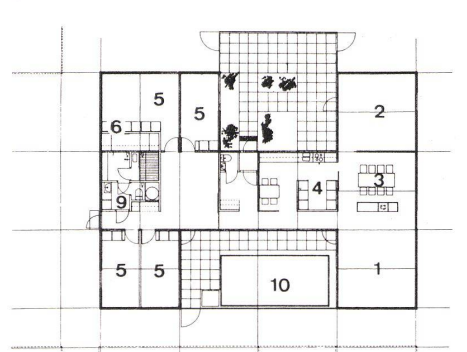
7



8



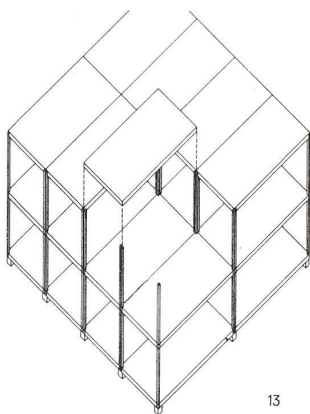
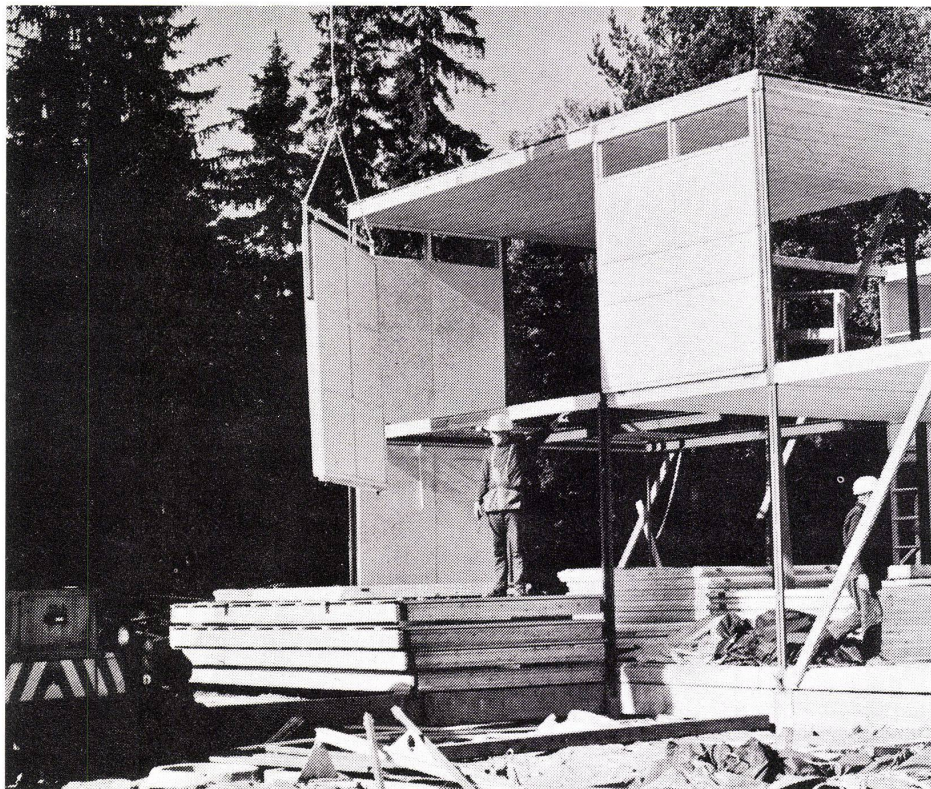
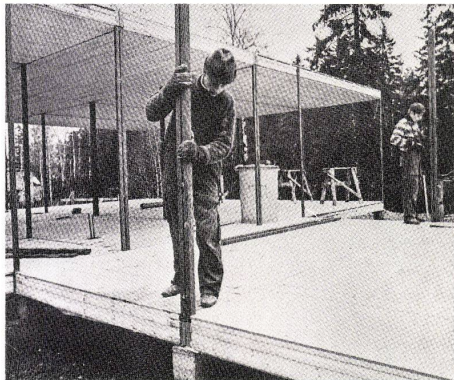
9



10

11
Montage der Stützen.
Montage des poteaux.
Erection of supports.

12
Montage der Wandelemente.
Montage des éléments de paroi.
Erection of wall elements.



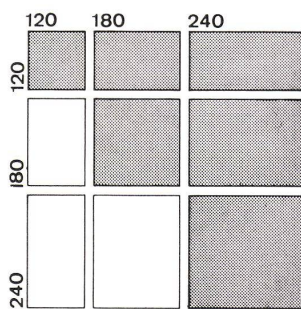
13



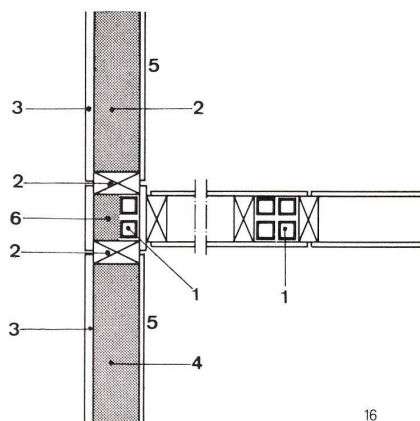
13

13
Isometrie. Genormte Deckenelemente mit einer Größe von 480×240 cm werden von Stahlstützen getragen.
Isométrie. Eléments de plancher normalisés, dimensions 480×240 cm, portés par des poteaux d'acier.
Isometry. Normal ceiling elements measuring 480×240 cm, carried on steel supports.

14
Maßsystem.
Système de cotation.
System of measurement.



14

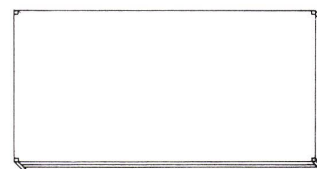


16

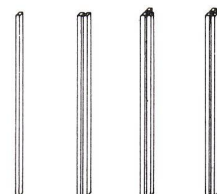
15
Die Ausfachung des Skeletts ist variabel. Mögliche Anordnungen.
Le remplissage du squelette peut varier. Dispositions envisageables.
The framework of the skeleton is variable. Possible arrangements.

16
Detail Wandausbildung.
Détail de la paroi.
Detail of wall.

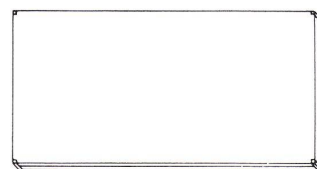
1 Stahlstütze, Grundprofil 40/40 mm / Poteau en acier, profil de base 40/40 mm / Steel supports, base section 40/40 mm.
2 Holzrahmen Wandelement / Cadre en bois de l'élément de paroi / Wooden frames for wall elements.



1



2



3

17

3 Außenhaut aus Asbestzement / Peau extérieure en amiante-ciment / Outer skin of asbestos-cement
4 Isolierung der Wandelemente / Isolation de l'élément de paroi / Insulation of wall elements
5 Innenhaut Spanplatten / Face intérieure en plaques agglomérées / Interior chip-board slabs
6 Isolierung der Stahlstütze / Isolation du poteau en acier / Insulation of steel supports

17
Die Elemente des Bausystems: Deckenplatte – Stahlstützen, je nach Belastung aus 1, 2, 3 oder 4 Hohlkastenprofilen gebildet – Bodenplatte.
Les éléments du système constructif: Dalle de plancher – Poteaux d'acier composés de 1, 2, 3 ou 4 profils tubulaires selon la charge – Plateau de base.
The elements of the building system: Ceiling slabs – Steel supports, made of 1, 2, 3 or 4 hollow-frame sections according to load to be carried – Floor slabs.