

# **Dreieckraster und Abtreppung als Grundelemente = Immeuble avec volumes en terrasses fondé sur maille triangulaire = Triangular grid and staggering as basic elements**

Autor(en): **Joedicke, Jürgen**

Objektyp: **Article**

Zeitschrift: **Bauen + Wohnen = Construction + habitation = Building + home :  
internationale Zeitschrift**

Band (Jahr): **28 (1974)**

Heft 1: **Büro- und Verwaltungsgebäude = Immeubles de bureaux et  
d'administration = Office and administration buildings**

PDF erstellt am: **27.06.2024**

Persistenter Link: <https://doi.org/10.5169/seals-347977>

## **Nutzungsbedingungen**

Die ETH-Bibliothek ist Anbieterin der digitalisierten Zeitschriften. Sie besitzt keine Urheberrechte an den Inhalten der Zeitschriften. Die Rechte liegen in der Regel bei den Herausgebern.

Die auf der Plattform e-periodica veröffentlichten Dokumente stehen für nicht-kommerzielle Zwecke in Lehre und Forschung sowie für die private Nutzung frei zur Verfügung. Einzelne Dateien oder Ausdrucke aus diesem Angebot können zusammen mit diesen Nutzungsbedingungen und den korrekten Herkunftsbezeichnungen weitergegeben werden.

Das Veröffentlichen von Bildern in Print- und Online-Publikationen ist nur mit vorheriger Genehmigung der Rechteinhaber erlaubt. Die systematische Speicherung von Teilen des elektronischen Angebots auf anderen Servern bedarf ebenfalls des schriftlichen Einverständnisses der Rechteinhaber.

## **Haftungsausschluss**

Alle Angaben erfolgen ohne Gewähr für Vollständigkeit oder Richtigkeit. Es wird keine Haftung übernommen für Schäden durch die Verwendung von Informationen aus diesem Online-Angebot oder durch das Fehlen von Informationen. Dies gilt auch für Inhalte Dritter, die über dieses Angebot zugänglich sind.

# Büro- und Verwaltungsgebäude

## Dreieckraster und Abtreppung als Grundelemente

Immeuble avec volumes en terrasses fondé sur maille triangulaire  
Triangular grid and staggering as basic elements

W. Henn, Braunschweig

Mitarbeiter: H. Bayer, U. / G. Pasel, H.-Th. Petersen, G. Werner  
K. Kempe (Bauabteilung der Versicherungsgruppe Hannover)

## Geschäftsgebäude der Versicherungsgruppe Hannover

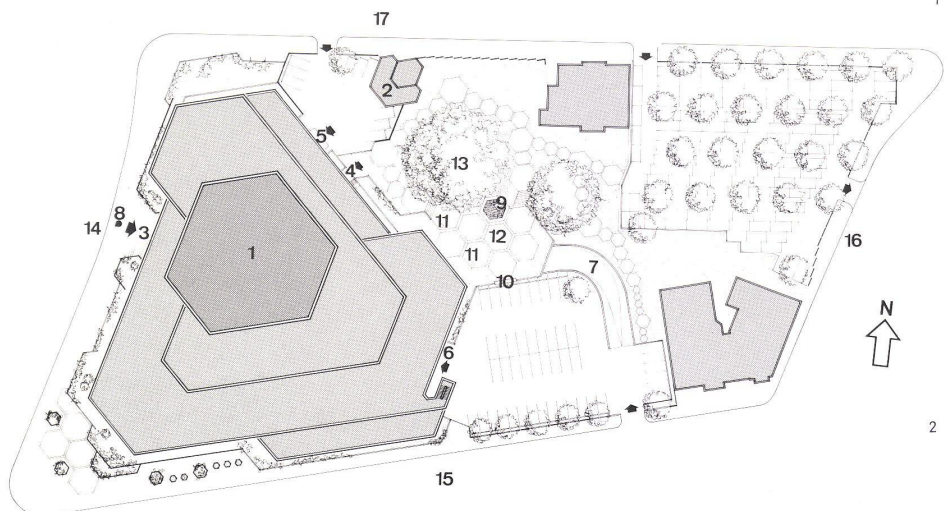
Siège social du Groupe d'Assurance de Hanovre  
Office building of the Hanover Insurance Group



1 Rückfront mit Terrasse vor der Kantine. Die Freiplastik stammt von Prof. Volwahren.  
Façade arrière avec terrasse devant la cantine. La sculpture extérieure est du prof. Volwahren.  
Rear face with terrace in front of the canteen. The outside sculpture is by Prof. Volwahren.

2 Lageplan.  
Plan de situation.  
Site plan.

- 1 Geschäftsgebäude / Immeuble d'affaires / Office building
- 2 Kfz-Schadenschneidstation mit Fortluftschacht / Station de dépannage rapide pour voitures avec gaine d'extraction / Rapid repair station with exhaust air shaft
- 3 Haupteingang / Entrée principale / Main entrance
- 4 Nebeneingang / Entrée secondaire / Side entrance
- 5 Gebäudeanlieferung / Accès des fournisseurs / Deliveries
- 6 Küchenanlieferung / Livraisons cuisine / Kitchen deliveries
- 7 Garagenrampe / Rampe d'accès au garage / Garage ramp
- 8 Bronzeplastik »Großes Rufzeichen H« von Prof. Koenig / Sculpture en bronze »Großes Rufzeichen H« du prof. Koenig / "Großes Rufzeichen H", bronze sculpture by Prof. Koenig
- 9 Bronzeplastik »Sitzender« von Prof. Volwahren / Sculpture en bronze »Figure assise« du prof. Volwahren / "Seated figure", bronze sculpture by Prof. Volwahren
- 10 Aus dem alten Geschäftsgebäude ausgebaute Sandsteinfiguren der vier Stände »Händler«, »Söldner«, »Geistlicher« und »Ritter« / Les quatre figures en



grès récupérées dans l'ancien bâtiment symbolisent les quatre états: «Commerçants», «Soldats», «Clergé» et «Chevaliers» / The sandstone figures recovered from the old building representing the four estates: "Merchants", "Soldiers", "Clergy" and "Nobility".

11 Kandelaber aus dem alten Geschäftsgebäude / Candélabre récupéré sur l'ancien bâtiment / Candelabra from the old building

12 Terrasse vor dem Speiseraum / Terrasse devant la salle à manger / Terrace in front of the dining room

- 13 Über 100 Jahre alte Blutbuche, welche durch besondere Maßnahmen erhalten worden ist / Hêtre pourpre plus que centenaire conservé grâce à des soins particuliers / Beech over 100 years old, specially preserved
- 14 Schiffgraben
- 15 Arnswaldstraße
- 16 Warmbüchenstraße
- 17 Warmbüchenkamp



3  
Ansicht vom Schiffgraben. Rechts die Auffahrt zur Hochstraße. Plastik vor dem Eingang: Prof. König, München.

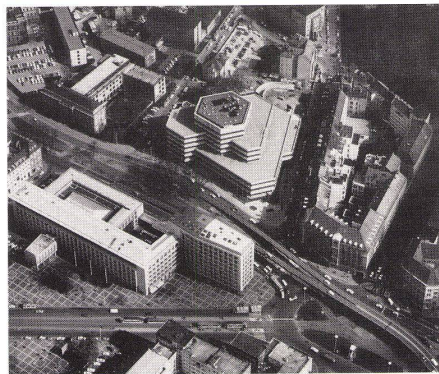
Vue du Schiffgraben. A droite rampe accédant à la voie supérieure.

Elevation view from Schiffgraben. Right, the ascent to Hochstraße.

4  
Eingliederung in den städtebaulichen Kontext. Rechts die Zeilenbauweise des ausgehenden 19. Jahrhunderts, links oben ein typischer Repräsentationsbau aus der ersten Hälfte des 20. Jahrhunderts, links Norddeutsche Landesbank aus den fünfziger Jahren.

Intégration au contexte urbanistique. A droite les alignements de la fin du 19ème siècle, à gauche en haut un bâtiment d'apparat caractéristique de la première moitié du 20ème siècle, à gauche la «Norddeutsche Landesbank» datant des années 50.

Integration in the town-planning context. Right, the row-house architecture of the late 19th century, left, above, a typical prestige building from the first half of the 20th century, left, Norddeutsche Landesbank dating from the 50s.



Der Auftrag zu diesem Bau ging in der zweiten Stufe aus einem engeren Wettbewerb hervor; – beauftragt wurde der 1. Preisträger.

Die Grundelemente des Baues sind das Dreiecksraster, das aus dem Winkel der beiden, das Grundstück begrenzenden Straßen entwickelt wurde, und die Abtreppung des Baukörpers, die sich aus den einzuhaltenden Abstandsflächen und aus dem Flächenbedarf der jeweils in einer Ebene unterzubringenden Hauptabteilungen (z. B. Feuer-, Lebens-, Haftpflicht-, Krankenversicherung) ergab.

Mit seiner freien, nicht orthogonal gebundenen Form stellt dieser Bau in Hannover

einen neuen Akzent dar. Der Bau hat bei einer Bruttogeschoßfläche von 31 000 m<sup>2</sup> und einer Nettonutzfläche von 21 000 m<sup>2</sup> 1450 Arbeitsplätze. Die reinen Baukosten betragen 55 000 000 DM, das ergibt einen Betrag von DM 419.00/ umbauter Raum und Kosten pro Arbeitsplatz von DM 37 931.00.

Die Planung basiert auf dem Prinzip des Bürogroßraums. Die Erschließung erfolgt durch einen asymmetrisch versetzten Festpunkt und durch ein Nebentreppenhaus. Hinter den Festpunkten liegen die Pausenräume. Durch die Anlage der Festpunkte und die auf dem Dreiecksraster beruhende Berechnung der Außenwände wird die Monotonie des üblichen Bürogroßraumes vermieden; – es entsteht eine differenzierte Folge von Räumen in jedem Geschoß.

Das Bürogebäude ist voll klimatisiert durch eine 1-Kanal-Hochdruck-Anlage mit örtlichem Entspannungskasten im Innenzonenbereich. Die Zuluft der Büroaußenzonen erfolgt durch Induktionsgeräte, die Abluft über Abluftleuchten. Der Sonnenschutz erfolgt durch außenliegende, elektromotorisch betätigte Jalousien. Joe.

L'origine de ce bâtiment fut un concours restreint qui vit son 1er prix choisi comme exécutant.

Les éléments de base du bâtiment sont la maille directrice triangulaire qui fut développée en profitant de l'angle formé par les deux rues qui limitent le terrain et les retraits de volume résultants des distances réglementaires à respecter et des surfaces de chacun des départements du programme (par exemple assurance incendie, vie, responsabilité civile, maladie). Avec sa forme libre et non orthogonale cet ouvrage apporte un accent nouveau dans la ville de Hanovre. Avec une surface d'étage brute de 31 000 m<sup>2</sup> et une surface utile nette de 21 000 m<sup>2</sup> ce bâtiment abrite 1450 places de travail. Le prix de la construction proprement dite s'éleva à 55 millions de DM soit 419 DM par m<sup>2</sup> et 37 931 DM par place de travail.

La planification prévoyait des bureaux grands espaces desservis par un noyau asymétrique et une cage d'escalier secondaire. Les salles de repos se trouvent placées derrière les noyaux. Grâce à l'organisation de ces derniers et à la disposition des parois extérieures qui suivent la maille triangulaire, la monotonie habituelle aux bureaux grands espaces est évitée et chaque étage se présente comme une suite d'espaces différenciés.

Le bâtiment de bureaux est entièrement climatisé par une installation à haute pression avec canal simple et caissons de détente répartis dans la zone interne. La ventilation des espaces de bureaux est assurée par des appareils à induction, l'évacuation de l'air se faisant au travers des luminaires. La protection anti-solaire est prise en charge par des stores à lamelles posés à l'extérieur et commandés électriquement.

The commission for the erection of this building stemmed from a restricted competition, the 1st Prize project receiving the commission.

The basic elements of the building are the triangular grid, developed from the angle formed by the two adjoining streets, and the staggering of the volume, growing out of the necessary intervals and the space requirements of the main divisions (fire, life, liability, health insurance), each of which was to be accommodated on one level.

This building establishes a new accent in Hanover with its free design that is not tied to the right angle. The building offers 1450 work-sites, with a gross floor area of 31,000 m<sup>2</sup> and a net utility area of 21,000 m<sup>2</sup>. The construction costs amounted to 55,000,000 DM, yielding DM 419.00 per room and costs per work-site of DM 37,931.00.

The lay-out is based on the principle of the open-plan officescape. Access is via an asymmetrically recessed focal point and via a lateral stairwell. Behind the access foci are the lounges. The monotony of the usual officescape is avoided by the arrangement of the access foci and by the dimensions of the outside walls based on the triangular grid; the result is a differentiated sequence of rooms on each floor. The building is completely air conditioned by means of a 1-channel high pressure plant. Air is introduced into the outer office zones via inductors, and waste air escapes through exhaust vents. Anti-glare protection is furnished by outside, electrically driven blinds.

Kantine im Erdgeschoß. Wandteppich von Nicole Cornier, Paris / Cantine au rez-de-chaussée / Canteen on ground floor



Grundriß 1. Obergeschoß 1:800.

Plan du 1er étage.

Plan of 1st floor.

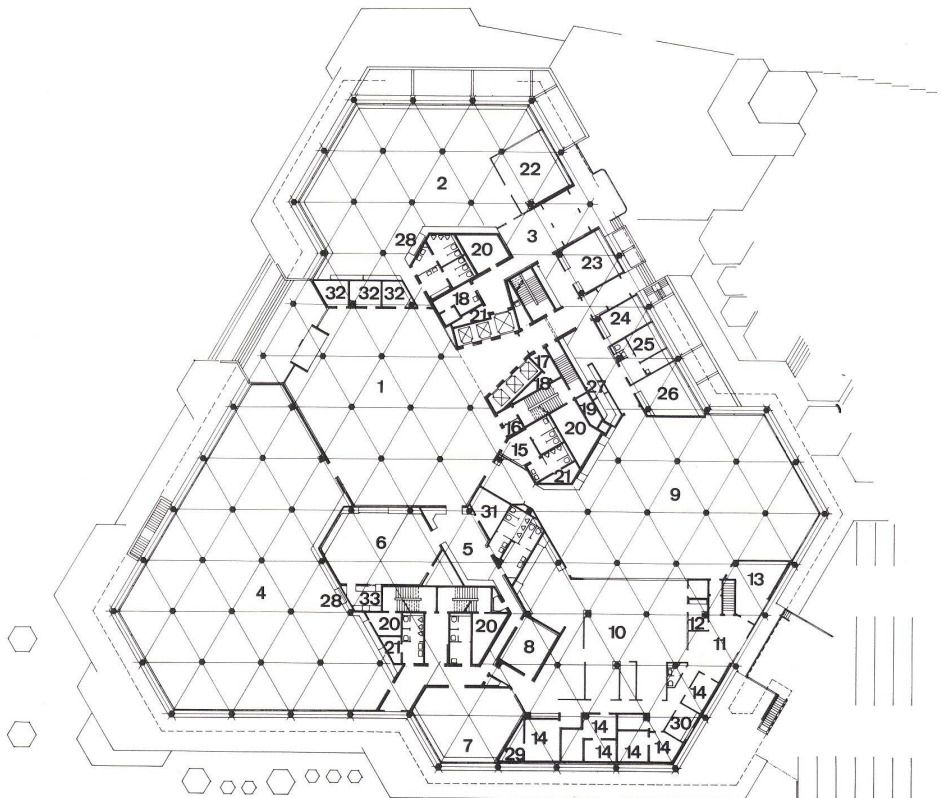
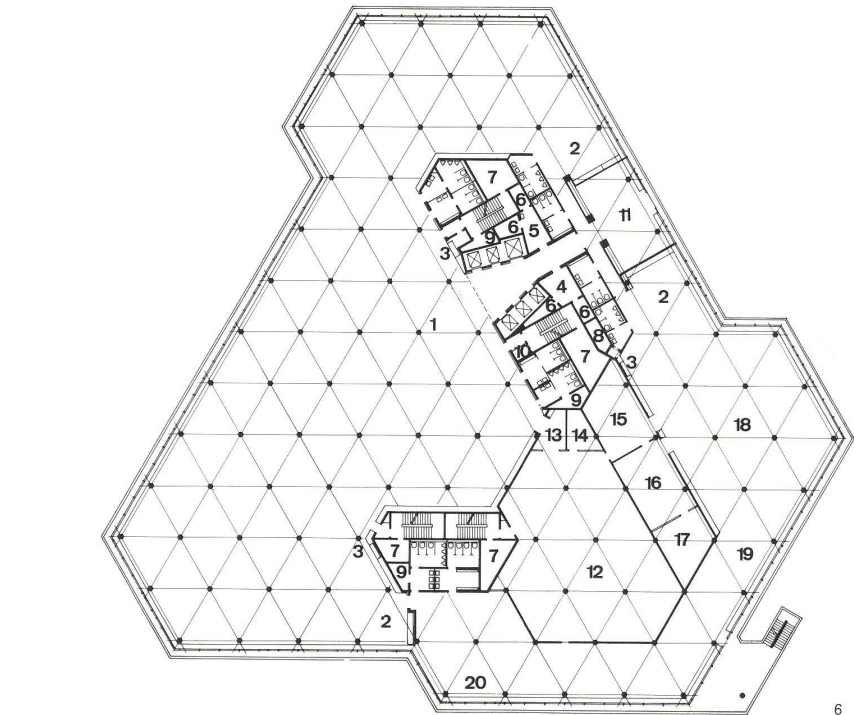
- 1 Bürogroßraum 2390 m<sup>2</sup> / Bureau grands espaces 2390 m<sup>2</sup> / Open-plan office 2390 m<sup>2</sup>
- 2 Pausenbereich / Zone de repos / Lounging area
- 3 Teleliftschacht mit Station / Gaine de télélift avec station / Teletift shaft with station
- 4 Regenschirmraum / Dépôt des parapluies / Umbrellas
- 5 Putzraum / Nettoyage / Cleaning room
- 6 Abstellraum / Débarras / Storage
- 7 Installationsschacht / Gaine technique / Installations shaft
- 8 Frischluftschacht / Gaine d'air / Fresh-air intake
- 9 Elt-Verteiler / Distribution électrique / Power distribution
- 10 Fernmeldeverteiler / Central téléphonique / Telephone central
- 11 Schulungsraum / Salle de formation / Classroom
- 12 Rechencenter / Centre d'ordinateurs / Computer centre
- 13 Techniker / Technicien / Technician
- 14 Schichtführer / Pilote / Shift superintendent
- 15 Wochenlager / Dortoir / Week's supplies
- 16 Jobvorbereitung / Préparation du travail / Job preparation
- 17 Band- und Plattenarchiv / Archives pour bandes magnétiques et disques / Tape and record archives
- 18 Annahme und Prüfen / Réception et contrôle / Reception and testing
- 19 Erfassung / Recensement / Inventories
- 20 Programmieren / Programmation / Programming

Grundriß Erdgeschoß 1:800.

Plan du rez-de-chaussée.

Plan of ground floor.

- 1 Eingangshalle / Hall d'entrée / Entrance hall
- 2 Expedition / Expédition / Shipping
- 3 Anlieferung / Livraison / Deliveries
- 4 Bürogroßraum / Bureau grands espaces / Open-plan office
- 5 Foyer
- 6 Sitzungs- und Schulungsraum / Salle de conférences et de formation / Conference cum classroom
- 7 Schulungsraum und Gästeiseraum / Salle de formation et salle à manger des visiteurs / Classroom cum guest dining room
- 8 Speiseraum der Geschäftsleitung / Salle à manger de la direction / Management dining room
- 9 Speiseraum / Salle à manger / Dining room
- 10 Küche / Cuisine / Kitchen
- 11 Küchenanlieferung / Livraison de la cuisine / Kitchen deliveries
- 12 Küchenchef / Cuisinier chef / Chef
- 13 Büro / Bureau / Office
- 14 Kühl- und Lagerräume / Chambres froides et provisions / Cold storage and provisions
- 15 Gästegarderobe / Vestiaire des visiteurs / Guest cloakroom
- 16 Münzfernsprecher / Appareils téléphoniques automatiques / Pay phone
- 17 Regenschirmraum / Dépôt des parapluies / Umbrellas
- 18 Abstellraum / Débarras / Storage
- 19 Frischluftschacht / Gaine d'air frais / Fresh-air duct
- 20 Installationsschacht / Gaine technique / Installations shaft
- 21 Elt-Verteilung / Distribution électrique / Power distribution
- 22 Mikroverfilmung / Micro-films
- 23 Technikzentrale / Centrale technique / Technical central
- 24 Telefonzentrale / Centrale téléphonique / Telephone central
- 25 Krankenzimmer / Infirmerie / Infirmary
- 26 Lehrlingsaufenthaltsraum / Salle de séjour des apprentis / Job trainees' room
- 27 Kiosk / Kiosque / Newsstand
- 28 Telelift / Télélift / Teletift
- 29 Kältemaschinenraum / Machines réfrigérantes / Cooling machinery
- 30 Personalspeiseraum / Salle à manger du personnel / Staff dining room
- 31 Stuhllager / Dépôt de chaises / Chair storage
- 32 Besprechungsräume / Salles de discussions / Conference rooms
- 33 Projektionsraum / Salle de projections / Projection room





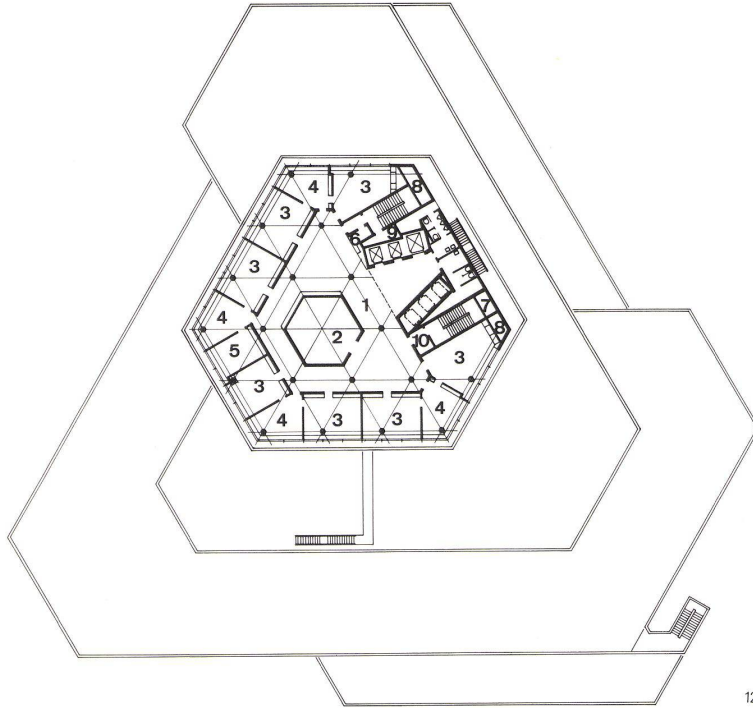
8



9



10



12



11

8  
Auskunftsschalter in der Eingangshalle. Im Hintergrund  
Besprechungsgruppen.

Guichet de renseignement dans le hall d'entrée. A l'ar-  
rière plan les coins de discussions.

Information window in the entrance lobby. In back-  
ground, seating-nooks for interviews.

9  
Bürogroßraum.

Bureau grands espaces.

Open-plan office.

10  
Pausenbereich im Großraumbüro.

Zone de repos dans le bureau grands espaces.

Lounging area in the open-plan office.

12  
Grundriß 7. Obergeschoß 1: 800.

Plan du 7ème étage.

Plan of 7th floor.

- 1 Foyer
- 2 Sitzungsraum / Salle de séance / Conference room
- 3 Büroräume / Bureaux / Offices
- 4 Sekretariate / Secrétariats / Secretariats
- 5 Besucherraum / Salle des visiteurs / Visitors
- 6 Teellift-Steigeschacht mit Station / Gaine verticale  
du télélift avec station / Teellift with station
- 7 Frischluftansaugschacht / Gaine d'aspiration de l'air  
frais / Fresh-air intake
- 8 Installationsschächte / Gaines techniques / Installa-  
tions shafts
- 9 Elt-Verteilung / Distribution électrique / Power dis-  
tribution
- 10 Teeküche / Cuisine à thé / Snack kitchen

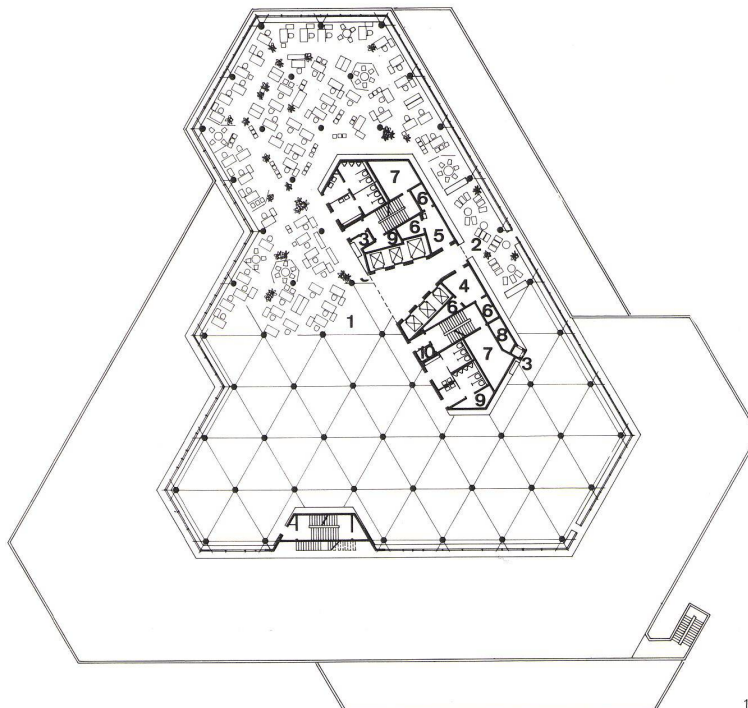
13  
Grundriß 3. Obergeschoß 1: 800.

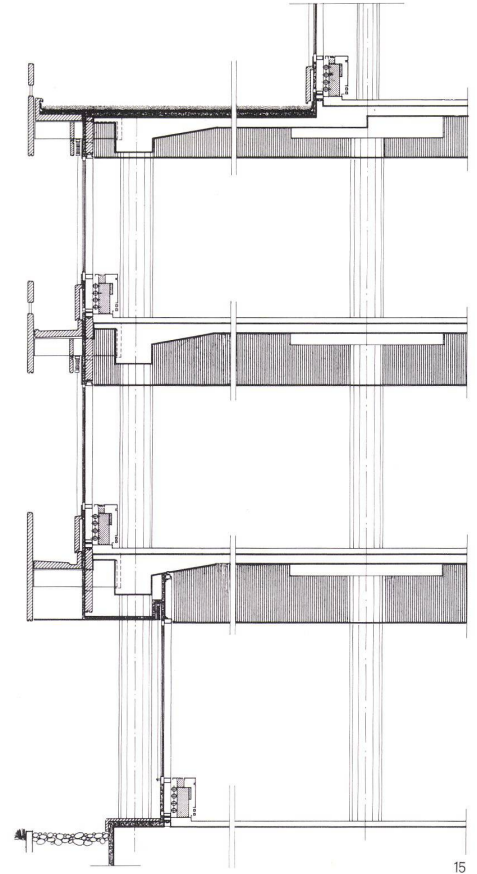
Plan du 3ème étage.

Plan of 3rd floor.

- 1 Bürogroßraum 3580 m<sup>2</sup> / Bureau grands espaces  
3580 m<sup>2</sup> / Open-plan office 3580 m<sup>2</sup>
- 2 Pausenbereich / Zone de repos / Lounging area
- 3 Teelliftschacht mit Station / Gaine du télélift avec  
station / Teellift shaft with station
- 4 Regenschirmraum / Dépôt des parapluies / Um-  
brellas
- 5 Putzraum / Nettoyage / Cleaning room
- 6 Abstellraum / Débarras / Storage
- 7 Installationsschacht / Gaine technique / Installations  
shaft
- 8 Frischluftschacht / Gaine d'air frais / Fresh-air  
intake
- 9 Elt-Verteiler / Distribution électrique / Power dis-  
tribution
- 10 Fernmeldeverteiler / Central téléphonique / Tele-  
phone central

13

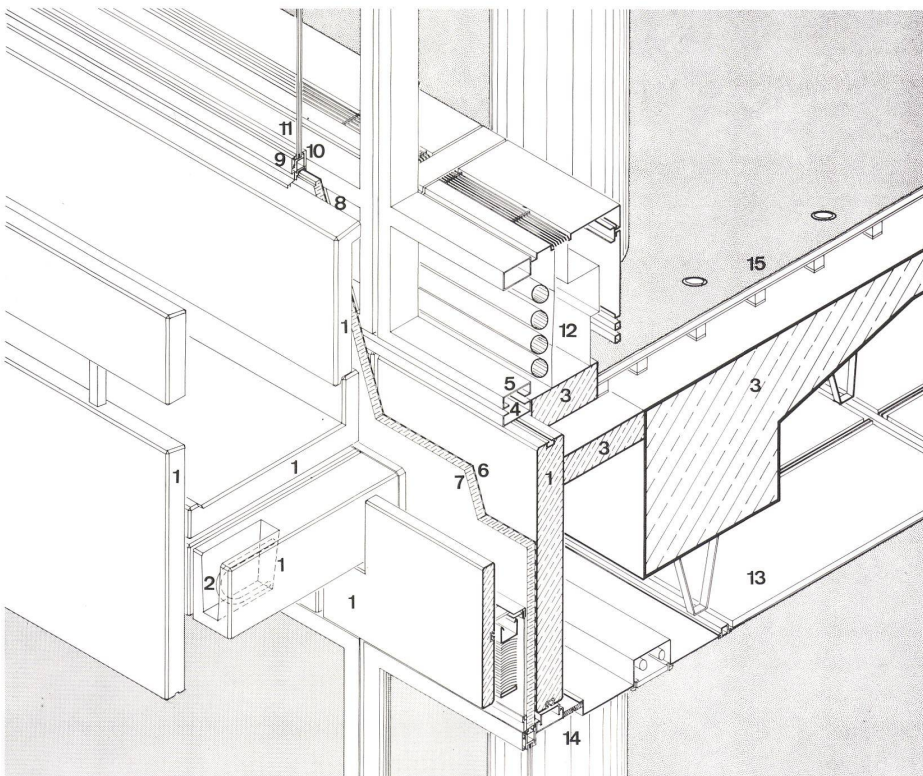




14  
Teilansicht von Südwest.  
Vue partielle du sud-ouest.  
Partial elevation from southwest.

15  
Fassadenschnitt.  
Détail de façade.  
Section of elevation.

16  
Fassadendetail.  
Détail de façade.  
Section of elevation.



- 1 Stahlbetonfertigteile / Pièce en béton préfabriquée / Prefab reinforced concrete parts
- 2 Vergußkammer mit Anschlußbewehrung / Réserve de coulée avec raccordement d'armatures / Cavity armature union
- 3 Ortbeton / Béton coulé sur place / Concrete poured in situ
- 4 Stahl-Kontaktprofil / Profil de raccord en métal / steel contact profile
- 5 Statisches Fassadenelement aus Stahlprofilen / Élément de façade porteur en profils d'acier / Static elevation element of steel sections
- 6 Dampfdiffusionssperre / Pare-vapeur / Moisture insulation
- 7 Wärmedämmung / Isolation thermique / Heat insulation
- 8 Zementasbestplatte / Plaque d'amiante ciment / Asbestos-cement slab
- 9 Alu-Grundprofil mit eloxiertem Alu-Deckprofil / Profil d'aluminium avec couvercle en aluminium eloxé / Aluminium section with eloxidized aluminium coping
- 10 Neoprenprofil als Dichtungs- und Dämmprofil / Profil de néoprène étanche et isolant / Neoprene section as caulking and insulation
- 11 Isolierglasscheibe druckverglast / Vitrage isolant comprimé / Compressed insulating glass
- 12 Induktionsgerät / Appareil à induction / Induction apparatus
- 13 Langfeldplattendecke mit Schallschluckauflage / Dalle de plancher longitudinale avec revêtement acoustique / Elongated-panel ceiling with acoustic facing
- 14 Vorhangschiene / Tringle à rideau / Curtain rod
- 15 Doppelboden aus Nivellierestrich auf einer Gipskarton-Feuerschutzplatte und Gießharzstegen verlegt / Sol flottant sur chape de nivellement, plaques de placo-plâtre anti-incendie et nervures en résine coulée / Double floor with top dressing on plaster-board fireproof slab, with poured resin ribbing