

# **Aktualität : Theater, Läden, Restaurants, Parkhäuser = Théâtre, magasins, restaurants, garages-parking = Theatres, shops, restaurants, garages**

Autor(en): [s.n.]

Objektyp: **Article**

Zeitschrift: **Bauen + Wohnen = Construction + habitation = Building + home :  
internationale Zeitschrift**

Band (Jahr): **29 (1975)**

Heft 10: **Sanierungen = Réorganisations = Reorganizations**

PDF erstellt am: **26.07.2024**

Persistenter Link: <https://doi.org/10.5169/seals-335275>

## **Nutzungsbedingungen**

Die ETH-Bibliothek ist Anbieterin der digitalisierten Zeitschriften. Sie besitzt keine Urheberrechte an den Inhalten der Zeitschriften. Die Rechte liegen in der Regel bei den Herausgebern.

Die auf der Plattform e-periodica veröffentlichten Dokumente stehen für nicht-kommerzielle Zwecke in Lehre und Forschung sowie für die private Nutzung frei zur Verfügung. Einzelne Dateien oder Ausdrucke aus diesem Angebot können zusammen mit diesen Nutzungsbedingungen und den korrekten Herkunftsbezeichnungen weitergegeben werden.

Das Veröffentlichen von Bildern in Print- und Online-Publikationen ist nur mit vorheriger Genehmigung der Rechteinhaber erlaubt. Die systematische Speicherung von Teilen des elektronischen Angebots auf anderen Servern bedarf ebenfalls des schriftlichen Einverständnisses der Rechteinhaber.

## **Haftungsausschluss**

Alle Angaben erfolgen ohne Gewähr für Vollständigkeit oder Richtigkeit. Es wird keine Haftung übernommen für Schäden durch die Verwendung von Informationen aus diesem Online-Angebot oder durch das Fehlen von Informationen. Dies gilt auch für Inhalte Dritter, die über dieses Angebot zugänglich sind.



# Aktualität

## Theater, Läden, Restaurants, Parkhäuser

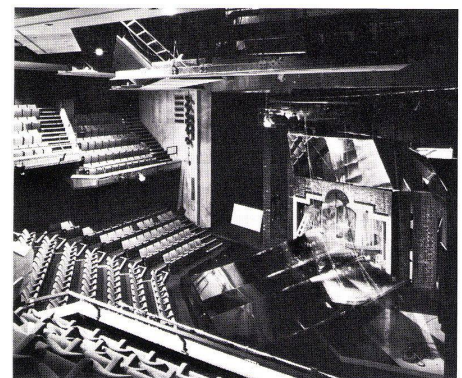
Théâtre, magasins, restaurants, garages-parking

Theatres, shops, restaurants, garages

Haymarket Liverpool

Architekten: Building Design Partnership, London

Theater Innenausbau: Architekturabteilung der Stadt Liverpool



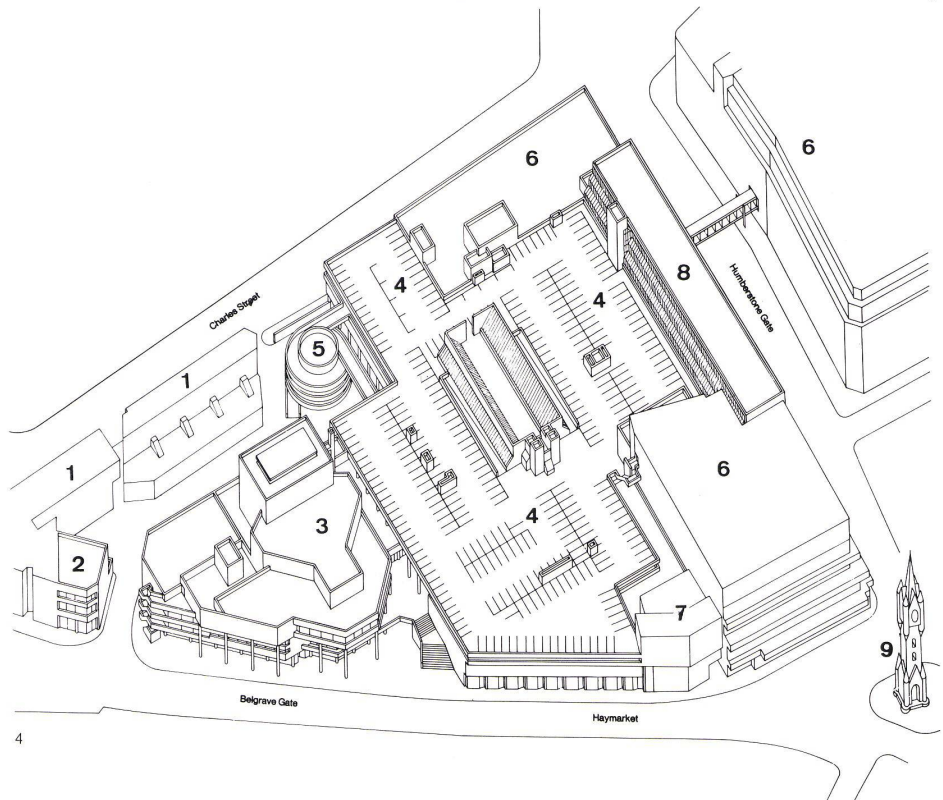
1  
Das Theater über Läden. Rechts Aufgang zum Theater.  
La théâtre au dessus des magasins. A droite accès au théâtre.  
The theatre above the shops. Right, ascent to theatre.

2  
Theaterfoyer.  
Le foyer du théâtre.  
Foyer of the theatre.

3  
Haymarket-Theater mit 710 Plätzen.  
Le théâtre Haymarket pour 710 spectateurs.  
The Haymarket Theatre with seating capacity of 710.

4  
Axonometrie der Gesamtanlage.  
Vue axonométrique de l'ensemble.  
Axonometry of the complex.

- 1 Bestehende Gebäude / Bâtiments existants / Existing buildings
- 2 Restaurant und Wohnungen / Restaurant surmonté de logements / Public house (flats above)
- 3 Theater, Läden im Untergeschoß / Théâtre, magasins au sous-sol / Theatre (shops beneath-ground floor)
- 4 Parkplätze / Parkings / Car park
- 5 Rampe / Car park ramp
- 6 Warenhaus bestehend / Grand magasin existant / Existing department store
- 7 Hotel bestehend / Hôtel existant / Existing hotel
- 8 Büros / Bureaux / Offices
- 9 Glockenturm / Clocher / Clock Tower



Das Haymarket Zentrum in Liverpool ist ein Gebäudekomplex, der nicht nur in sich, sondern auch mit der bestehenden Überbauung diesseits und jenseits der Straßen einem Verbund von Tätigkeiten und Dienstleistungen dient.

Das Theater im Nordtrakt ist mit dem Südtrakt mit Läden und Büros direkt verbunden. Es bietet 710 Plätze an, und im Orchestergraben ist Platz für 57 Musiker. Werkstätten, Malerraum und Bühnengarderoben liegen auf Bühnenhöhe. Den Foyers sind Bars, Cafés und Ausstellungsräume zugeordnet. Theaterzugang und Hauptfoyer befinden sich im 1. Stock über den Läden und in direkter Beziehung zur Ladengalerie im 1. Obergeschoß. Das obere Foyer ist direkt von den Parkplätzen her zugänglich.

Im Erd- und 1. Obergeschoß des Südteils befinden sich über 100 Läden, darüber drei Geschosse mit Büroräumen. Die Ladengeschosse sind entweder direkt oder über Fußgängerpasserellen mit bestehenden Warenhäusern verbunden. Die Parkierflächen im 2. und 3. Obergeschoß bieten Platz für 500 Wagen. Alle Fahrzeuge fahren von Norden her über die spiralförmige Rampe; jene zum Parking fahren nach oben, jene zur Anlieferung ins Untergeschoß.

Le centre «Haymarket» à Liverpool est un complexe d'édifices dont l'éventail des activités et des services ne se limite pas au centre lui-même mais s'étend aussi aux constructions existantes qui bordent les rues du quartier.

Le théâtre situé dans l'aile nord est directement relié à l'aile sud par des boutiques et des bureaux. Il donne place à 700 spectateurs tandis que la fosse d'orchestre peut accueillir 57 musiciens. Les ateliers, les salles de peinture et les vestiaires de scène sont situés au niveau de cette dernière. Les foyers sont animés de bars, de cafés et de salles d'exposition. L'entrée du théâtre et le foyer principal sont situés au 1er étage au dessus des magasins et reliés étroitement à la galerie marchande du 1er étage. En partant des parkings on accède directement au foyer supérieur.

Plus d'une centaine de boutiques que surmontent 3 étages de bureaux sont concentrées au 1er niveau de la partie sud. Les étages commerçants sont reliés aux grands magasins existants soit directement soit par des passerelles. Les surfaces de parking des 2ème et 3ème étages peuvent accueillir 500 voitures. Tous les véhicules accèdent au centre par le nord en empruntant une rampe en spirale conduisant aux parkings vers le haut et aux aires de livraison vers le bas.

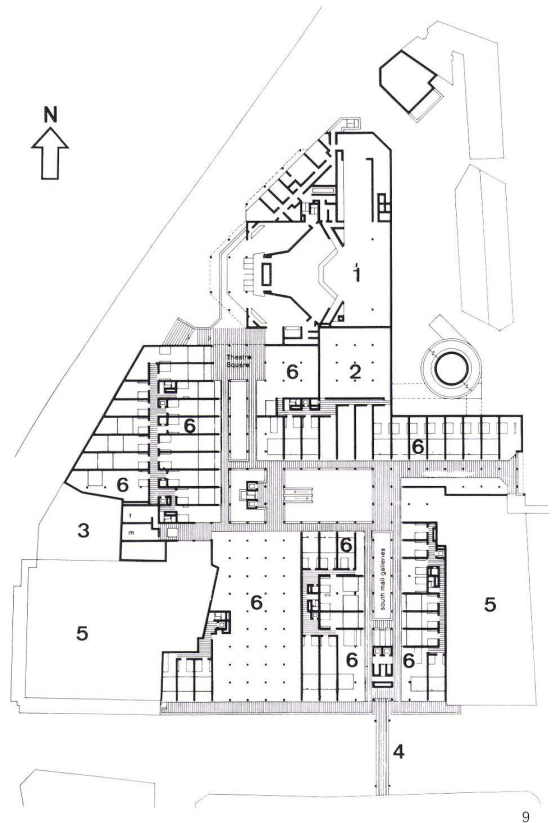
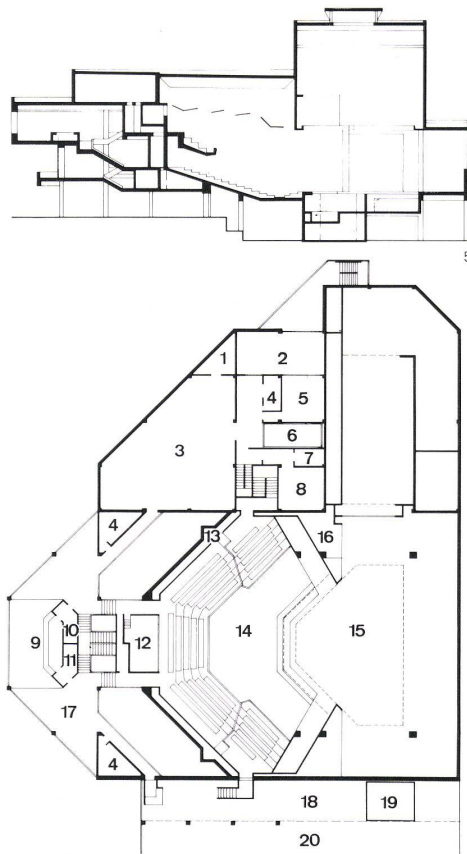
The Haymarket Centre in Liverpool is a building complex which, in combination with the already existing buildings in the neighbourhood, serves both production and service facilities.

The theatre in the north tract is linked up with the south tract by means of shops and offices. It has a seating capacity of 710, and the orchestra pit can accommodate 57 musicians.

Workshops, painting room and dressing-rooms are located at stage level. Bars, cafés and exhibition rooms are installed in the foyers.

The entrance to the theatre and the main foyer are situated on the 1st floor above the shops and in direct connection with the shopping gallery on the 1st floor. The upper foyer is directly accessible from the car parks.

On the 1st floor of the south tract there are located over 100 shops, surmounted by three floors containing office premises. The shopping levels are connected up with existing department stores either directly or via footbridges. The parking areas on the 2nd and 3rd floors can accommodate 500 cars. All vehicles enter via a spiral ramp from the north, with car parks above and service area at basement level.



5 Querschnitt 1:800 durch das Theater.  
Coupe transversale sur le théâtre.  
Cross section of theatre.

6-8 Grundrisse 1:800 vom Theatertrakt.  
Plan de l'aile du théâtre.  
Plan of the theatre tract.

6 4. Obergeschoß.  
4ème étage.  
4th floor.

- 1 Tonstudio / Studio d'enregistrement / Recording studio
- 2 Künstlerzimmer / Loge d'artiste / Green room
- 3 Vorlesungsraum / Salle de conférence / Rehearsal room
- 4 WC
- 5 Küche / Cuisine / Kitchen
- 6 Aufzug / Ascenseur / Hoist
- 7 Chemische Reinigung / Nettoyage chimique / Dry cleaner room
- 8 Lager / Dépôt / Store
- 9 Bar
- 10 Barvorräte / Provisions du bar / Bar store
- 11 Barküche / Cuisine du bar / Bar kitchen
- 12 Kontrollraum / Salle de contrôle / Control room
- 13 Beleuchtung / Eclairage / Lighting gallery
- 14 Balkon / Balcon / Balcony
- 15 Bühne / Scène / Stage
- 16 + 18 Luftraum / Vide / Void
- 17 Foyer
- 19 Technik / Technique / Plant
- 20 Parkplatz / Parkings / Car park

7 3. Obergeschoß.  
3ème étage.  
3rd floor.

- 1 Aufsicht / Surveillance / Supervisor
- 2 Kostüme / Costumes / Production wardrobe
- 3 Entwurfsatelier / Atelier des projecteurs / Design studio
- 4 Pressebüro / Bureau de presse / Publicity
- 5 Verwaltung / Administration
- 6 Buchhaltung / Comptabilité / Accounts
- 7 Direktion / Direction / Directors
- 8 Bar
- 9 Barvorräte / Provisions du bar / Bar store
- 10 WC
- 11 Aufzug / Ascenseur / Hoist
- 12 Färberei, Lackiererei / Atelier de peinture et de laque / Dye & spray shop
- 13 Elektrowerkstatt / Atelier d'électricité / Electricians
- 14 Abstellraum / Débarras / Store
- 15 Requisiten / Décors / Scenery store



10



11

- 16 Foyer  
 17 + 18 Kartenverkauf / Vente des billets / Tickets office  
 19 Buchladen / Librairie / Book shop  
 20 Zuschauer / Spectateurs / Stalls  
 21 Besuchergarderobe / Vestiaire des visiteurs / Cloak-room  
 22 Bühne / Scène / Stage  
 23 Eingangshalle / Hall d'entrée / Lobby  
 8  
 2. Obergeschoß.  
 2ème étage.  
 2nd floor.

- 1 Künstlergarderoben / Vestiaire des artistes / Dressing room  
 2 Programmdirektor / Directeur des programmes / Stage director  
 3 Verwaltung / Administration / Stage management  
 4 Regisseur / Régisseur / Production managers  
 5 Bühnenpfortner / Surveillant de scène / Stage door keeper  
 6 Eingang / Entrée / Lobby  
 7 Aufenthalt / Salle de séjour / Staff room  
 8 WC  
 9 Luftschaft / Gaine de ventilation / Duct  
 10 Aufzug / Ascenseur / Hoist  
 11 Wäschereinigung / Nettoyage du linge / Laundry  
 12 Bühnenzugang / Accès à la scène / Stage lobby  
 13 Kostüminstandhaltung / Entretien des costumes / Wardrobe maintenance  
 14 Malerwerkstatt / Atelier de peinture / Paintshop  
 15 Schreinerwerkstatt / Atelier de menuiserie / Workshop  
 16 Trockenkammer / Séchoir / Dry room  
 17 + 18 Bühnenbildner / Décorateurs / Master carpenter  
 19 Verkaufsstände / Stands de vente / Retail shopping area  
 20 Technik / Technique / Service space  
 21 Orchestergraben / Fosse d'orchestre / Orchestra pit  
 22 Bühne / Scène / Stage  
 23 Kriechraum / Vide technique / Trap area  
 24 Requisitenlager / Réserve de décors / Store

9  
 Gesamtgrundriß 1:2000 1. Obergeschoß.  
 Plan d'ensemble du 1er étage.

General plan of 1st floor.

- 1 Theater / Théâtre / Theatre  
 2 Restaurant  
 3 Hotel bestehend / Hôtel existant / Existing hotel  
 4 Fußgängerbrücke / Passerelle piétonnière / Pedestrian bridge  
 5 Modenhaus bestehend / Boutique de mode existante / Existing boutique  
 6 Läden (über 60 im 1. Obergeschoß) / Boutiques (plus de 60 au 1er étage) / Shops (more than 60 on 1st floor)

- 10 Galerie im Mittelteil.  
 Galerie dans la partie moyenne.  
 Gallery in south tract.
- 11 Galerie im Südteil.  
 Galerie de la partie sud.  
 Gallery in south tract
- 12 Fußgängerpassage als Verhinderung zwischen der Ladengalerie im Südteil mit bestehendem Warenhaus.  
 Passage piétonnier formant liaison entre la galerie commerciale de la partie sud avec le grand magasin existant.  
 Pedestrian passage as link between shop gallery in south tract and existing department store.
- 13 Hof im Erdgeschoß des Mittelteils.  
 Cour au rez-de-chaussée de la partie moyenne.  
 Courtyard on ground floor of central tract.



12



13

**Mehr denn je bedeutet Holz  
gediegene Behausung.**

**Und immer noch – seit über einem halben Jahrhundert –  
pflegen wir handwerklich  
anspruchsvollen Innenausbau,  
gestalten wir Holz  
zur gefälligen Form.**

**LIENHARD  
SOHNE AG**  
Innenausbau  
Bauschreinerei  
Möbelschreinerei  
Harmonikatüren  
Holzetuis  
8038 Zürich,  
Albisstrasse 131  
Telefon 01/45 12 90

**Berichtigungen**

Rahmenplan für den alten Stadtkern Freudenberg Heft 10/1975, Seiten 403–406.

Bei dieser Publikation wurde die Planverfasserangabe unvollständig vorgenommen.

Die richtige Nennung lautet: Planung durch die Architekten LTK Laskowski–Thenhaus–Kafka, Dortmund.

Aktualität Heft 10/75, Seiten 415 bis 417.

«The Haymarket Centre, Leicester» Das Haymarket Zentrum mit Theater, Läden, Restaurants und Park-

häuser ist nicht in Liverpool wie im Titel sowie im Text beschrieben, sondern in Leicester.

Vorfabriziertes Hallenbad in Adliswil Heft 11/75, Seiten 458–459 Die richtige Nennung der Generalunternehmung sowie der Architekten lautet: Generalunternehmung: AG Heinr. Hatt-Haller, Zürich. Projekt: Broggi + Santschi, Architekten, Zürich.

Die Abbildung Nr. 22 heißt nicht: Garderoben Freibad, sondern: Garderoben Hallenbad.

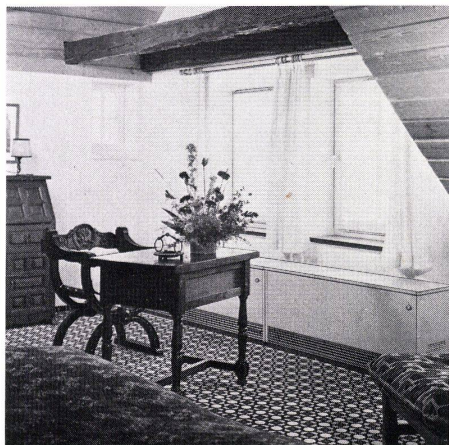
**Liste der Photographen**

Photograph	für
Panda Associates Inge Goertz-Bauer, Düsseldorf Balthasar Burkhard Tomio Chashi, Tokio Marvin Rand, Los Angeles, Kalifornien	Eberhard Zeidler, Toronto F. W. Kraemer, Köln Atelier 5, Bern Kishio Kurokawa, Tokio Craig Ellwood Ass., Los Angeles, Kalifornien

Satz und Druck:  
Huber & Co. AG, Frauenfeld

**Wettbewerbe** (ohne Verantwortung der Redaktion)

Ablieferungs-termin	Objekt	PW: Projektwettbewerb IW: Ideenwettbewerb	Ausschreibende Behörde	Teilnahmeberechtigt	Siehe Heft
20. Januar 1976	Schulzentrum Unterland in Eschen, FL, PW		Regierung des Fürstentums Liechtenstein	Selbständige Fachleute mit liechtensteinischer Staatsbürgerschaft beziehungsweise mit Niederlassungsbewilligung mindestens seit dem 1. Januar 1975.	Dezember 1975
25. Februar 1976	Ausbildungs- und Eingliederungsstätte für Behinderte in Oensingen, Projektwettbewerb in zwei Stufen		Genossenschaft VEBO	Architekten, die im Berufsregister eingetragen sind und seit dem 1. Januar 1973 im Kanton Solothurn Wohn- oder Geschäftssitz haben oder seit diesem Datum heimatberechtigt sind.	November 1975
1. März 1976	Erweiterung des Regierungsviertels in Wien		Niederösterreichische Landesregierung	Österreichische Architekten, europäische Architekten, die nach den Gesetzen ihres Heimatlandes zur Ausübung des Berufes berechtigt sind.	Oktober 1975
2. April 1976	Bahnhofgebiet Luzern, IW		SBB, PTT, Kanton und Stadt Luzern	sind alle Fachleute schweizerischer Nationalität sowie ausländische Fachleute, welche mindestens seit dem 1. Januar 1972 in der Schweiz ständigen Wohn- und Geschäftssitz haben.	Juli/August 1975



**Olsberg-Wärmespeicher**, die sich unterscheiden

- ... zum Beispiel durch: – den Fahrschlitten zum Nischeneinbau
- die „unico“ Gusskachelverkleidung in echter Puderemallierung
- den Luftbefeuchter „Ohamat“, etc.

In Olsberg-Wärmespeichern ist attraktive Gestaltung und perfekte Technik wirkungsvoll kombiniert. Alle sind SEV geprüft und besitzen das RAL-Testat.

Unser Programm: Fussboden-Speicherheizung, ESWA-Flächenheizung, Mischheizspeicher, Blockspeicher, Wärmekabel, Klimageräte und -truhen, Direktheizgeräte, Steuergeräte usw.

Profitieren Sie von unserer langjährigen Erfahrung. Verlangen Sie Prospekte und unverbindliche Offerten.



**Klima- und Elektroheizungen**  
5200 Brugg  
Telefon 056 4147 22