

**Datenzentralen und Rechenzentren :  
Datenzentrale Schleswig-Holstein,  
Altenholz/Kiel = Centrale d'informations et  
centre d'ordinateurs du Schleswig-Holstein,  
Altenholz/Kiel = Data processing Schleswig-  
Holstein, Altenholz/Kiel**

Autor(en): [s.n.]

Objektyp: **Article**

Zeitschrift: **Bauen + Wohnen = Construction + habitation = Building + home :  
internationale Zeitschrift**

Band (Jahr): **30 (1976)**

Heft 2-3: **Büro- und Verwaltungsbauten ; Flughafenanlagen = Immeubles de  
bureaux et d'administration ; Aéroports = Office and  
administration buildings ; Airports**

PDF erstellt am: **29.06.2024**

Persistenter Link: <https://doi.org/10.5169/seals-335453>

### **Nutzungsbedingungen**

Die ETH-Bibliothek ist Anbieterin der digitalisierten Zeitschriften. Sie besitzt keine Urheberrechte an den Inhalten der Zeitschriften. Die Rechte liegen in der Regel bei den Herausgebern.

Die auf der Plattform e-periodica veröffentlichten Dokumente stehen für nicht-kommerzielle Zwecke in Lehre und Forschung sowie für die private Nutzung frei zur Verfügung. Einzelne Dateien oder Ausdrucke aus diesem Angebot können zusammen mit diesen Nutzungsbedingungen und den korrekten Herkunftsbezeichnungen weitergegeben werden.

Das Veröffentlichen von Bildern in Print- und Online-Publikationen ist nur mit vorheriger Genehmigung der Rechteinhaber erlaubt. Die systematische Speicherung von Teilen des elektronischen Angebots auf anderen Servern bedarf ebenfalls des schriftlichen Einverständnisses der Rechteinhaber.

### **Haftungsausschluss**

Alle Angaben erfolgen ohne Gewähr für Vollständigkeit oder Richtigkeit. Es wird keine Haftung übernommen für Schäden durch die Verwendung von Informationen aus diesem Online-Angebot oder durch das Fehlen von Informationen. Dies gilt auch für Inhalte Dritter, die über dieses Angebot zugänglich sind.

# Datenzentralen und Rechenzentren



## Datenzentrale Schleswig-Holstein, Altenholz/Kiel

Centrale d'informations et centre d'ordinateurs du Schleswig-Holstein, Altenholz/Kiel  
Data processing Schleswig-Holstein, Altenholz/Kiel

1

*Haupteingang des EVS-Gebäudes.*

*Entrée principale du bâtiment EVS (développement, administration, formation).*

*Main entrance of EVS building (development, administration, training).*

Bauherr:  
Datenzentrale Schleswig-Holstein, Kiel

Gesamtplanung und Bauführung:  
Heinle, Wischer und Partner Planungs-GmbH, Stuttgart

Architekten:  
Heinle, Wischer und Partner, Freie Architekten, Stuttgart; Schnittger, Architekten – Planer – Ingenieure (SAPI), Kiel

Projektbetreuung und Projektleitung:  
Dipl.-Ing. R. Steffen  
mit Dipl.-Ing. G. Reuter, HWP

Mitarbeiter:  
J. Gangler, J. Hahn, G. Möller, J. Schultka,  
G. Fesel

Bauführung:  
H. Pohl, SAPI

Bauzeit: 1971–72

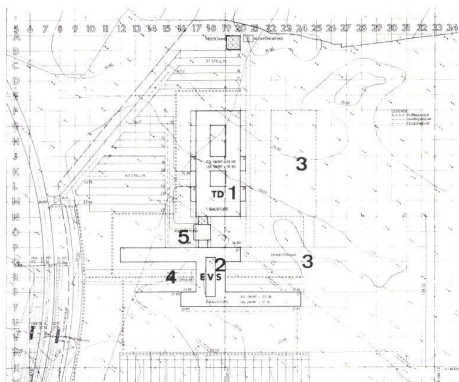
Landschaftsgärtnerische Anlagen:  
Gartenarchitekt Siller, Kiel



Die Datenzentrale Schleswig-Holstein in Kiel wurde als Anstalt des öffentlichen Rechts 1968 durch Gesetz geschaffen. Ihr obliegt die Erledigung von Aufgaben der öffentlichen Verwaltung mit Hilfe der elektronischen Datenverarbeitung.

Der zunächst grob ermittelte Standort im Bereich der Gemeinde Altenholz, ca. 10 km nördlich von Kiel, umfaßte 50 ha. Bei der Entscheidung über Lage, Zuschnitt und Größe des endgültigen Grundstücks war insbesondere die schrittweise Erweiterung der Datenzentrale zu berücksichtigen.

Das Rechenzentrum (1. Baustufe) enthält Datenein- und -ausgang, Datenerfassung, Arbeitsvorbereitung, Terminplanung, Systemflächen mit Leitstand, Arbeitsnachbereitung, konventionelle Nachbereitmáschinen, Qualitätsprüfung, Datenarchiv, Systemprogrammierung, Systemtechnik und Sozialräume. Im EVS-Gebäude (2. Baustufe) sind Entwicklungsabteilungen, alle Verwaltungsfunktionen, Vorstandsbereich, Schulungsbereiche, Kantine, Cafeteria und Sozialräume untergebracht.



2  
Lageplan.  
Plan de situation.  
Site plan.

- 1 Rechenzentrum, 1. Baustufe / Centre ordinateurs, 1ère étape / Computers, 1st stage
- 2 EVS-Gebäude, 2. Baustufe / Bâtiment EVS, 2ème étape / EVS building, 2nd stage
- 3 Erweiterung / Extension
- 4 Vorfahrt / Accès véhicules / Access
- 5 Anlieferung / Livraisons / Deliveries

3  
Blick auf den Haupteingang des EVS-Gebäudes.  
Vue sur l'entrée principale du bâtiment EVS.  
View of main entrance of EVS building.

4  
Eingangshalle im EVS-Gebäude.  
Hall d'entrée du bâtiment EVS.  
Entrance hall of EVS building.

5  
Cafeteria und Kantine.  
Cafétéria et cantine.  
Cafeteria and canteen.

## Rechenzentrum

Von größter Bedeutung war die Beachtung der Sicherheitsfragen. Bereiche ohne besondere Sicherheitsanforderungen und Datenschutzbereich 1 mit Arbeitsvor- und -nachbereitung sowie Datenerfassung liegen im Erdgeschoß, die Datenschutzbereiche 2 und 3 mit Datenverarbeitung und Datenarchiv wurden in Verbindung mit Maßnahmen des sogenannten Grundschutzes unterirdisch untergebracht.

Das Gebäude ist eine Stahlbetonskelettkonstruktion mit einer Geschoßhöhe von 4,20 m und einem Konstruktionsraster von 10,80 m (Ausbauraster 1,80 m). Die Spannweite von 10,80 m erwies sich als günstigster Kompromiß zwischen der Wirtschaftlichkeit einer weitgespannten Konstruktion einerseits und dem erwünschten Mindestmaß an Stützenfreiheit für Systemflächen und Großräume andererseits.

Die Fassade besteht aus geschoßhohen, eingestellten, 180 m hohen Alu-Holz-Elementen, die Verglasung aus Zweischieben-Isolierglas; der motorisch angetriebene Sonnenschutz liegt außen, die Fenster sind



als Kipp- bzw. Klappflügel ausgebildet. Das Erdgeschoß ist durch ein voll versetzbares Trennwandsystem unterteilt. Die abgehängten Decken bestehen aus einem Baurastersystem und eingelegten Deckenplatten 1,80×0,30 m. Deckenbündig eingebaut sind die Wanneneuchten und die lufttechnischen Einrichtungen. Fußbodenbelag: überwiegend Linoleum, teilweise Teppichboden.

## EVS-Gebäude

Das viergeschossige EVS-Gebäude, dessen gegeneinander versetzte Nord- und Südflügel über den zentralen Verkehrs- und Verteilungsbereich miteinander verbunden sind, wurde als Stahlbeton-Fertigteilkonstruktion mit vorgehängter, einbrennlackierter Fassade, Fenster aus Alu-Holzkonstruktion mit Zweischieben-Isolierverglasung, ausgeführt. Der raumbildende Ausbau entspricht im Prinzip dem des Rechenzentrums; alle Nutzungsbereiche sind voll flexibel, dienen überwiegend als Bürofläche und haben Fensterlüftung. Lüftungs- oder klimatechnisch behandelt sind nur wenige Sonderbereiche.

La centrale d'information du Schleswig-Holstein à Kiel est un office public crée par voie légale en 1968. Elle est chargée d'exécuter des tâches pour l'administration publique (travaux de développement, analyses et programmations) à l'aide d'ordinateurs.

L'emplacement de principe prévu au départ sur le territoire de la commune d'Altenholz, env. 10 km au nord de Kiel, couvrait 50 hec. Dans les décisions précisant l'implantation, la forme et les dimensions du terrain définitif, il fallait tenir tout particulièrement compte de l'extension progressive de cette centrale d'informations jusqu'en l'an 2000.

Le centre des ordinateurs (1ère étape) comprend les départements d'entrée et de sortie des données, la détection des informations, la préparation du travail, l'établissement des plannings, les salles de traitement systématique avec poste de contrôle, les salles de retraitement, les machines conventionnelles de retraitement, les contrôles de qualité, les archives d'informations, la programmation des systèmes, la technique des systèmes et les locaux sociaux. Le bâtiment EVS (2ème étape) abrite les départements de développement, toutes les fonctions administratives, la zone directoriale, les locaux de formation, la cantine, la cafétéria et des locaux sociaux.

## Centre des ordinateurs

Une grande importance fut accordée au respect des questions de sécurité. Les zones ne réclamant pas de sécurité particulière et la zone d'informations protégée 1 avec programmation et retraitement ainsi que la détection des informations sont situées au rez-de-chaussée. Les zones d'information protégées 2 et 3 avec ordinateurs et archives ont été placées au sous-sol et se trouvent protégées par les ouvrages de fondation.

La superstructure du bâtiment est une ossature en béton armé dont les hauteurs brutes de plancher à plancher sont de 4,20 m et le réseau constructif de 10,80×10,80 m (réseau d'aménagement 1,80 m). Cette portée de 10,80 m se révéla être le compromis le plus favorable entre la rentabilité des grandes portées d'une part et les distances sans appui souhaitées pour les surfaces de traitement et les grands volumes d'autre part.

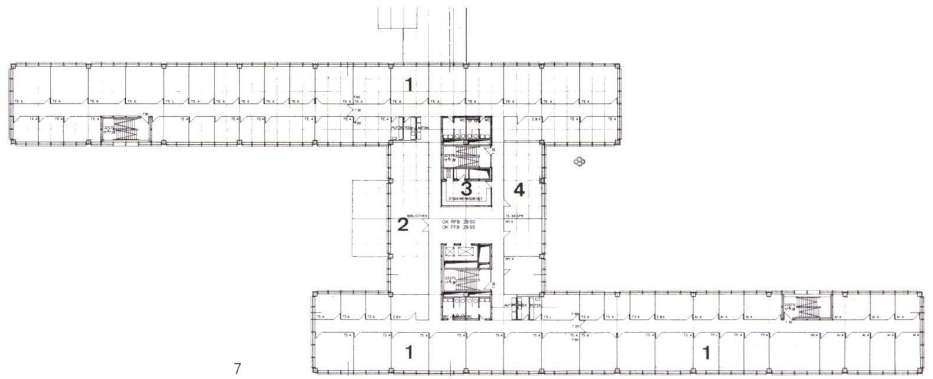
La façade se compose d'éléments en aluminium-bois suspendus, larges de 1,80 m avec double vitrages isolants; les stores à commande électrique sont placés à l'extérieur et les chassis de fenêtre sont soit basculants soit à soufflet. Le rez-de-chaussée est redivisé par un système de cloisons totalement déplaçables. Les plafonds se composent d'un réseau d'axes constructifs entre lesquels sont fixés des plaques de 1,80×0,30 m. Les luminaires et les



6  
**Großraumbüro, Ecksituation.**  
*Bureau grands espaces, zone d'angle.*  
*Officescape, corner area.*

7  
**Grundriß 1. Obergeschoß 1:1000.**  
*Plan du 1er étage.*  
*Plan of 1st floor.*

- 1 Büro / Bureau / Office
- 2 Bibliothek / Bibliothèque / Library
- 3 Stockwerksdienst / Service d'étage / Floor service
- 4 Besprechungsraum / Salle de discussions / Conference room



équipements de ventilation sont encastrés dans le plafond. Revêtements de sol: En grande partie linoleum le reste en moquette.

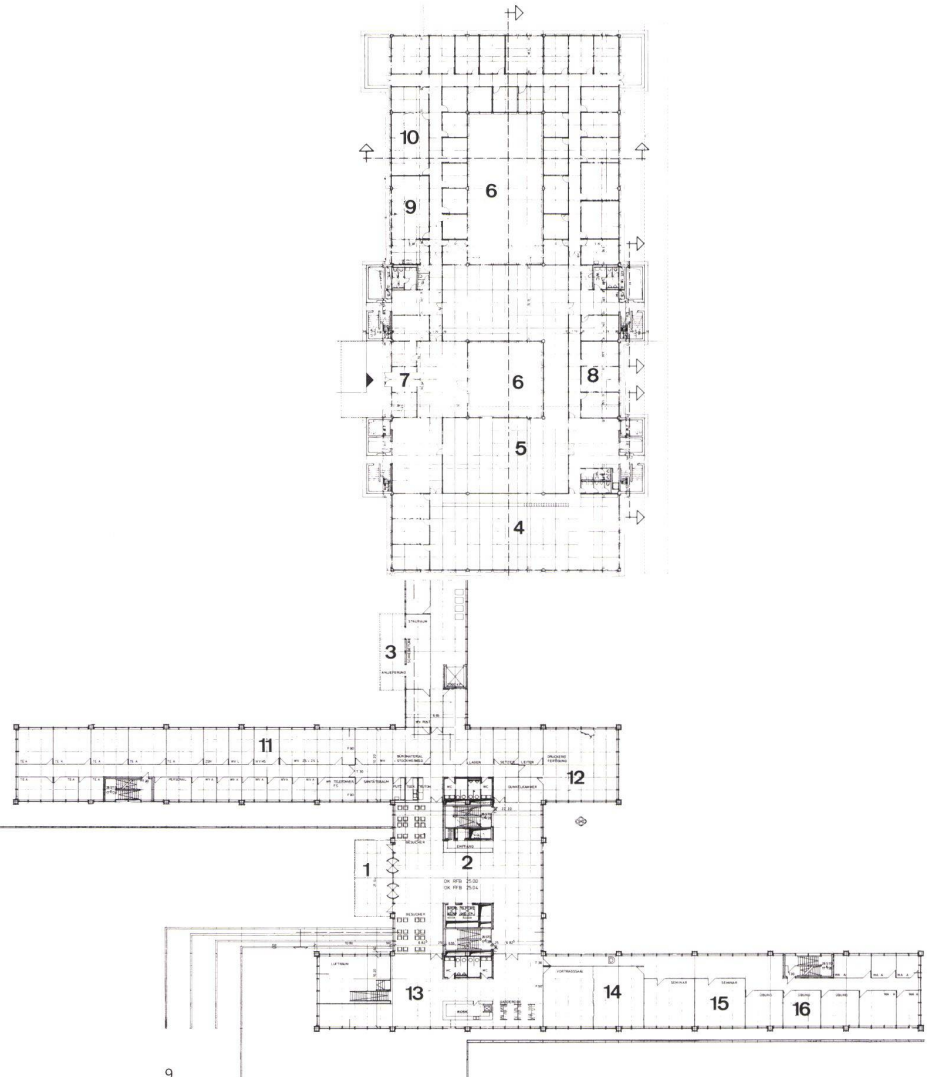
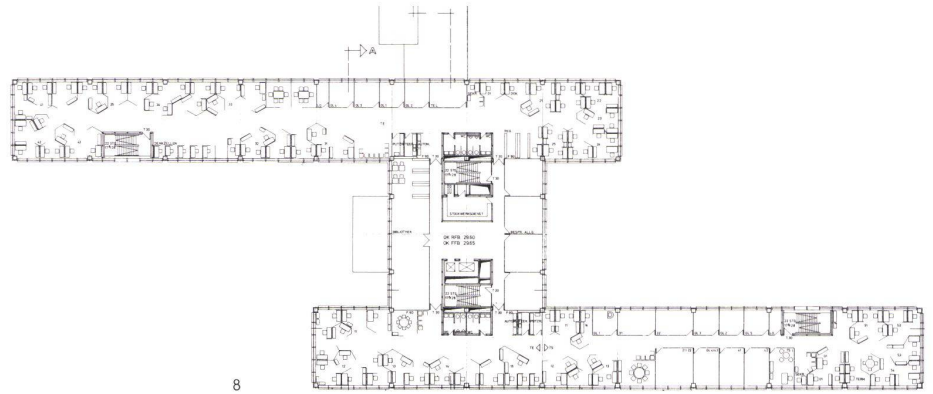
**Bâtiment EVS**

Le bâtiment EVS comprend quatre étages et ses deux ailes décalées nord et sud sont réunies par une zone centrale de circulation et de distribution. Il s'agit d'un bâtiment préfabriqué en béton avec façade rideau laquée au four, fenêtres en aluminium-bois et double vitrages isolants. Les aménagements intérieurs sont en principe analogues à ceux du centre d'ordinateurs. Toutes les zones utiles sont totalement flexibles et servent pour l'essentiel de bureaux; elles sont ventilées par chassis ouvrants. Seules quelques zones spéciales bénéficient d'une ventilation mécanique ou d'une climatisation.

8  
**Grundriß Obergeschoß 1:1000, Großraumnutzung.**  
*Plan d'étage utilisé en grands espaces.*  
*Plan of upper level, utilized as officescape.*

9  
**Grundriß Erdgeschoß 1:1000.**  
*Plan du rez-de-chaussée.*  
*Plan of ground floor.*

- 1 Haupteingang / Entrée principale / Main entrance
- 2 Eingangshalle / Hall d'entrée / Entrance hall
- 3 Anlieferung / Livraisons / Deliveries
- 4 Datenerfassung / Détection des informations / Information input
- 5 Arbeitsvorbereitung / Préparation du travail / Work preparation
- 6 Innenhof / Cour intérieure / Interior courtyard
- 7 Eingang / Entrée / Entrance
- 8 Terminplanung / Etablissement des plannings / Final planning
- 9 Pausenraum / Salle de repos / Lounge
- 10 Konferenzzimmer / Salle de conférence / Conference room
- 11 Büro / Bureau / Office
- 12 Druckerei / Imprimerie / Printing-shop
- 13 Cafeteria / Cafétéria / Cafeteria
- 14 Vortragssaal / Salle de conférence / Lecture hall
- 15 Seminarraum / Salle de séminaire / Seminar room
- 16 Übungsraum / Salle d'exercice / Practical project room







10

10  
Westseite des EVS-Gebäudes mit Anlieferung und  
südliche Kerne des Rechenzentrums.

Le bâtiment EVS vu de l'ouest avec le quai de livrai-  
son et le noyau sud du centre des ordinateurs.

EVS building from west with delivery dock and south  
core of computer center.

11  
EVS-Gebäude von Südosten mit Fußgänger-Haupt-  
schließung.

Le bâtiment EVS vu du sud-est avec l'accès principal  
des piétons.

EVS building from southeast with main pedestrian  
entrance.

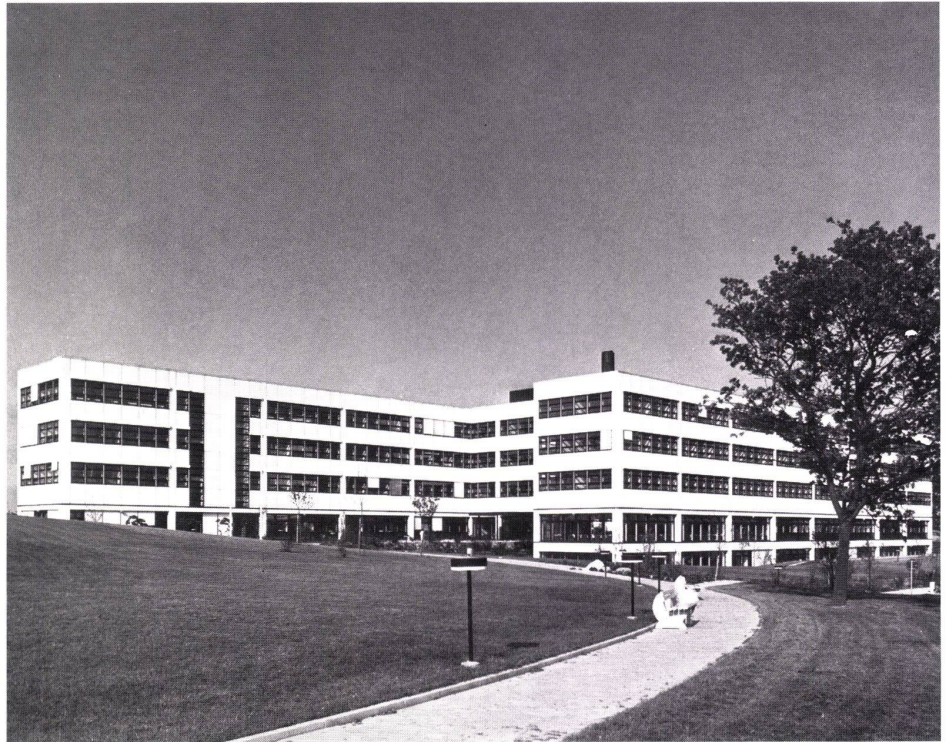
12  
EVS-Gebäude mit Haupteingang (von Süden).

Le bâtiment EVS vu du sud avec l'entrée principale.  
EVS building with main entrance, from south.

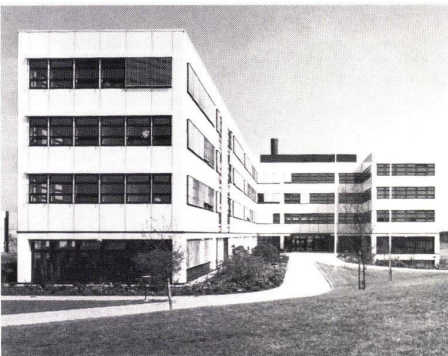
13  
Gesamtansicht von Norden, links EVS-Gebäude,  
rechts Rechenzentrum.

Vue générale du nord, à gauche le bâtiment EVS, à  
droite le centre des ordinateurs.

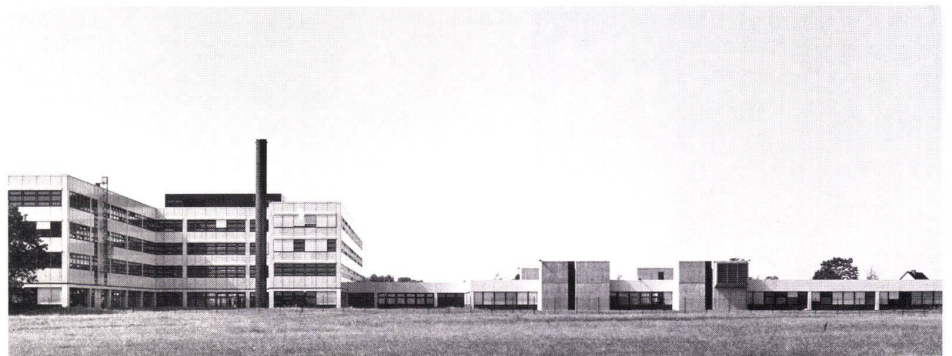
General view from north, left, EVS building, right,  
computers.



11



12



13