

Bauen kommt von bauen = La construction vient de la pratique = Building comes from building

Autor(en): **Wäger, Rudolf**

Objektyp: **Article**

Zeitschrift: **Bauen + Wohnen = Construction + habitation = Building + home : internationale Zeitschrift**

Band (Jahr): **30 (1976)**

Heft 4: **Junge Architekten in Österreich = Jeunes architects [i.e. architectes] en Autriche = Young architects in Austria**

PDF erstellt am: **04.07.2024**

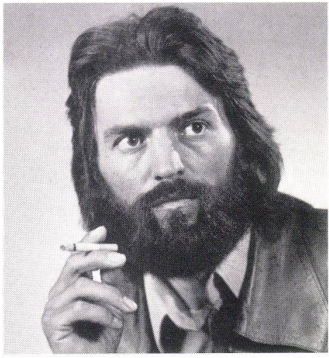
Persistenter Link: <https://doi.org/10.5169/seals-335460>

Nutzungsbedingungen

Die ETH-Bibliothek ist Anbieterin der digitalisierten Zeitschriften. Sie besitzt keine Urheberrechte an den Inhalten der Zeitschriften. Die Rechte liegen in der Regel bei den Herausgebern. Die auf der Plattform e-periodica veröffentlichten Dokumente stehen für nicht-kommerzielle Zwecke in Lehre und Forschung sowie für die private Nutzung frei zur Verfügung. Einzelne Dateien oder Ausdrucke aus diesem Angebot können zusammen mit diesen Nutzungsbedingungen und den korrekten Herkunftsbezeichnungen weitergegeben werden. Das Veröffentlichen von Bildern in Print- und Online-Publikationen ist nur mit vorheriger Genehmigung der Rechteinhaber erlaubt. Die systematische Speicherung von Teilen des elektronischen Angebots auf anderen Servern bedarf ebenfalls des schriftlichen Einverständnisses der Rechteinhaber.

Haftungsausschluss

Alle Angaben erfolgen ohne Gewähr für Vollständigkeit oder Richtigkeit. Es wird keine Haftung übernommen für Schäden durch die Verwendung von Informationen aus diesem Online-Angebot oder durch das Fehlen von Informationen. Dies gilt auch für Inhalte Dritter, die über dieses Angebot zugänglich sind.



Bauen kommt von Bauen

La construction vient de la pratique
Building comes from building

Rudolf Wäger, Schlins

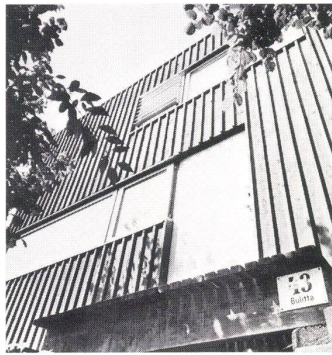
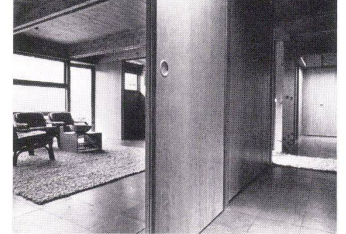
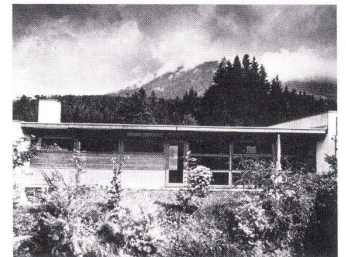
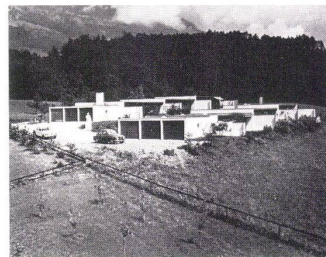
C'est lorsqu'il était encore charpentier que Rudolf Wäger construisit l'ensemble d'habitation «Ruhwiesen». Actuellement il étudie l'architecture auprès du Prof. Dr. R. Rainer à Vienne.

Rudolf Wäger built the "Ruhwiesen" complex while still a carpenter. He is now studying architecture with Prof. R. Rainer in Vienna.

Zimmererlehre, 1960 Gesellenprüfung, Tätigkeit in einer Tischlerei, Zimmerei und als Bauzeichner in einem Architekturbüro. Mit seinem Bruder, der Maurer ist, begann er Häuser zu planen und soweit als möglich selbst auszuführen. Seit 1968 nur noch als Planer tätig. Von Bekannten wurde er auf die Möglichkeit eines Studiums an der Akademie der Bildenden Künste in Wien aufmerksam gemacht. 1975 Aufnahmeprüfung, seither Studium an der Akademie der Bildenden Künste Wien bei Prof. R. Rainer.

Ungefähr seit dem Jahr 1965 versuchte ich Leute zu finden, die gemeinsam ihre Wohnprobleme in Form einer verdichteten Einfamilienhausgruppe zu lösen geneigt waren. Das hat 1972 zu einem konkreten Versuch geführt, der »Siedlung Ruhwiesen« in Schlins, Vorarlberg. Vier der sechs beteiligten Familien haben das Grundstück erworben. Die zwei fehlenden wurden noch vor Baubeginn gefunden. Es wurden von mir zwei Vorschläge ausgearbeitet, die im ersten Fall aus internen Gründen und im zweiten Fall wegen des Widerstandes der Behörde, gegen die zweigeschossige sehr »gerade« Lösung, nicht zur Ausführung gelangen konnte. Es war möglich im dritten Vorschlag sowohl die Mitbauenden wie auch die Behörde zu einer positiven Einstellung zu bewegen. Obwohl die äußere Form der Häuser sehr einheitlich ist, waren durch das konstruktive System im Grundriß relativ viele Möglichkeiten gegeben. Diese Möglichkeiten wurden dann von allen 6 Familien genutzt. Der Typengrundriß ist nur eine Variante.

Die Anlage wird mit einer gemeinsamen Ölheizungsanlage (Fußbodenheizung mit zusätzlichen Radiatoren) versorgt. Vorgesehen ist noch ein Spielplatz für die Kinder der Siedlung und Umgebung. Die Bewohner der Siedlung haben, was auch von vornherein als Ziel vorgegeben war, sehr gute Kontakte untereinander entwickelt, die durch gemeinsame Aktivitäten immer wieder neu belebt werden. Die Konstruktion der Häuser ist Holzriegelwerk mit sichtbaren Zangenträgern im Raster von 1,9 m, das konstruktiv unabhängig zwischen den Brandwänden steht. Die einfache Bauart der Häuser hat viele Eigenleistungen ermöglicht. Der durch-



1, 2
Eigenes Haus in Götzis, Vorarlberg (1965/66).
Résidence personnelle à Götzis, Vorarlberg (1965/66).
Private home at Götzis, Vorarlberg (1965/66).

3
Haus Tschernigg, Rankweil, Vorarlberg (1969/70).
Résidence Tschernigg, Rankweil, Vorarlberg (1969/70).
Tschernigg house, Rankweil, Vorarlberg (1969/70).

schnittliche Preis der einzelnen Häuser samt Grund konnte dadurch auf öS 550 000.- reduziert werden.
R. W.

4-8
Siedlung Ruhwiesen, Schlins, Vorarlberg.
Ensemble Ruhwiesen, Schlins, Vorarlberg.
Ruhwiesen complex, Schlins, Vorarlberg.