

Architektur als Zeichen : Zentralbibliothek, Kitakyushu City = L'architecture conçue comme un signe : bibliothèque centrale, Kitakyushu City = Architecture as sign : central library, Kiatkyushu city

Autor(en): **Joedicke, Jürgen**

Objektyp: **Article**

Zeitschrift: **Bauen + Wohnen = Construction + habitation = Building + home :
internationale Zeitschrift**

Band (Jahr): **30 (1976)**

Heft 6

PDF erstellt am: **26.06.2024**

Persistenter Link: <https://doi.org/10.5169/seals-335511>

Nutzungsbedingungen

Die ETH-Bibliothek ist Anbieterin der digitalisierten Zeitschriften. Sie besitzt keine Urheberrechte an den Inhalten der Zeitschriften. Die Rechte liegen in der Regel bei den Herausgebern.

Die auf der Plattform e-periodica veröffentlichten Dokumente stehen für nicht-kommerzielle Zwecke in Lehre und Forschung sowie für die private Nutzung frei zur Verfügung. Einzelne Dateien oder Ausdrucke aus diesem Angebot können zusammen mit diesen Nutzungsbedingungen und den korrekten Herkunftsbezeichnungen weitergegeben werden.

Das Veröffentlichen von Bildern in Print- und Online-Publikationen ist nur mit vorheriger Genehmigung der Rechteinhaber erlaubt. Die systematische Speicherung von Teilen des elektronischen Angebots auf anderen Servern bedarf ebenfalls des schriftlichen Einverständnisses der Rechteinhaber.

Haftungsausschluss

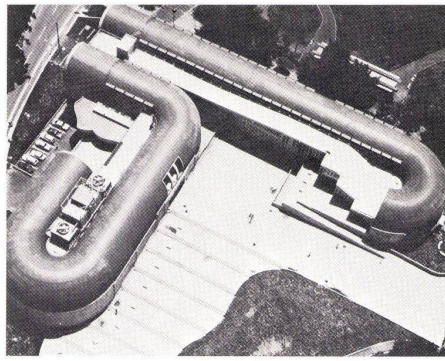
Alle Angaben erfolgen ohne Gewähr für Vollständigkeit oder Richtigkeit. Es wird keine Haftung übernommen für Schäden durch die Verwendung von Informationen aus diesem Online-Angebot oder durch das Fehlen von Informationen. Dies gilt auch für Inhalte Dritter, die über dieses Angebot zugänglich sind.

Architektur als Zeichen

L'architecture conçue comme un signe
Architecture as sign

Die Anforderungen des Programmes, die Situation und die konstruktive Lösung sind mit einfachen Worten zu beschreiben. Das Gebäude enthält eine Bibliothek, ein historisches Museum und ein audiovisuelles Zentrum. Es liegt an einem Abhang inmitten eines Parks im Zentrum der Stadt. Die Konstruktion besteht im Unter- und Erdgeschoß aus Ortbeton, die Dachkonstruktion aus vorgefertigten Bögen aus Stahlbeton.

Komplizierter ist es, die Überlegungen zu beschreiben, die der Architekt dem Entwurf des Gebäudes zugrunde gelegt hat. Isozaki betrachtet Architektur im Sinne der Zeichentheorie als Zeichen.



Zentralbibliothek, Kitakyushu City

Bibliothèque centrale, Kitakyushu City
Central Library, Kitakyushu City

Arata Isozaki, Tokyo

Nach dieser Theorie hat jedes Zeichen eine dreifache Funktion:

- Syntaktische Funktion (Anordnung und Zuordnung)
- Semantische Funktion (Beziehungen zwischen Zeichen und Bedeutung)
- Pragmatische Funktion (Beziehungen zwischen Zeichen, Bedeutung und Benutzer)

Eine gebogene Linie schafft für Isozaki einen nach innen konzentrierten Raum. Sie entsteht syntaktisch durch Gegenüberstellung zweier Halbbögen. Indem diese Bögen an den Enden

senkrecht abgeschnitten werden, soll die Bedeutung außen sichtbar gezeigt werden. Dieses Erlebnis soll durch die halbkreisförmige Führung der Tonne an den Enden verstärkt werden.

Wie immer man zu dieser Theorie stehen mag, es bleibt die grundsätzliche Frage übrig, welche Zeichen welche Bedeutung ausdrücken und ob und wie diese Bedeutung vom Nutzer verstanden wird.

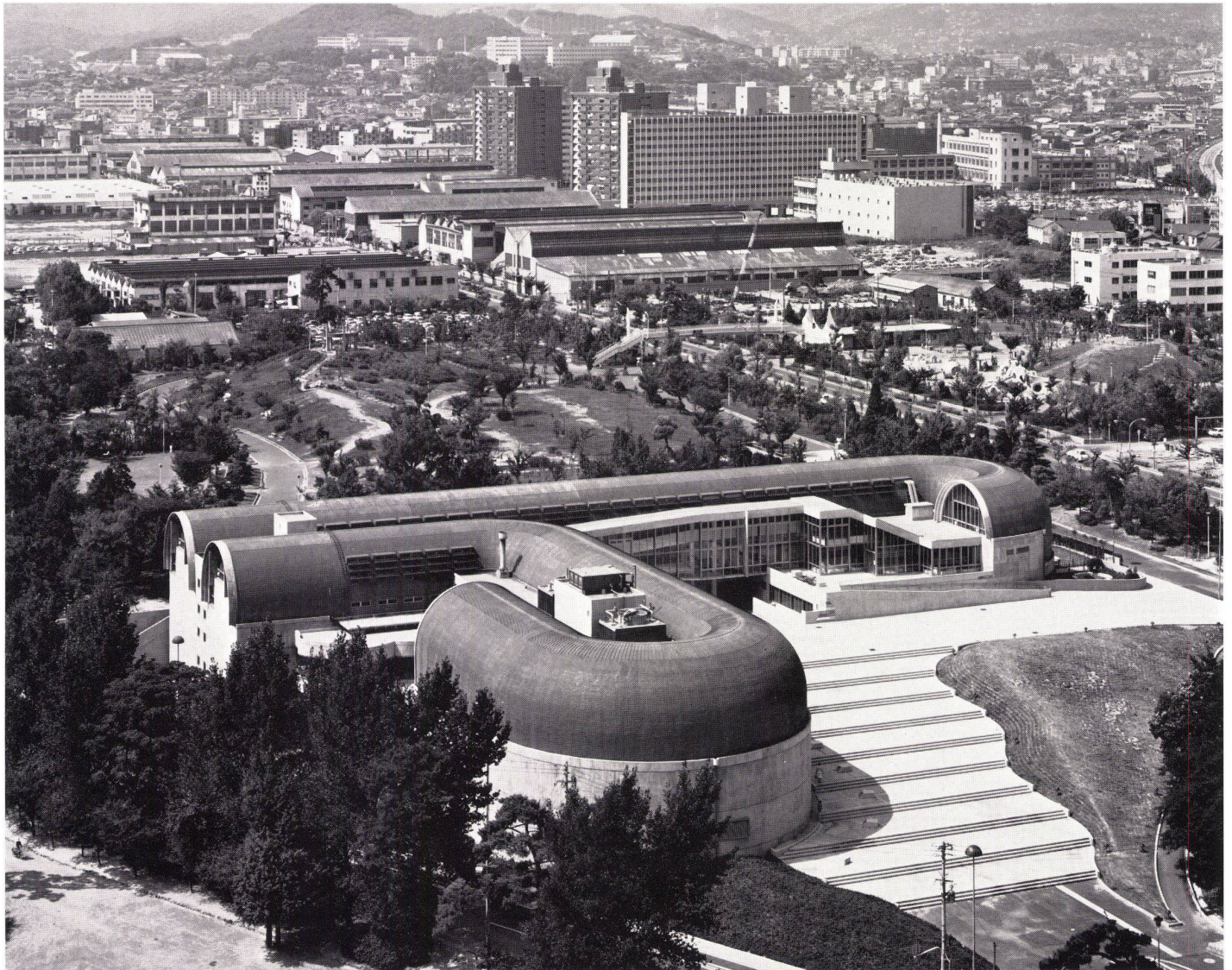
Joe.

1, 2

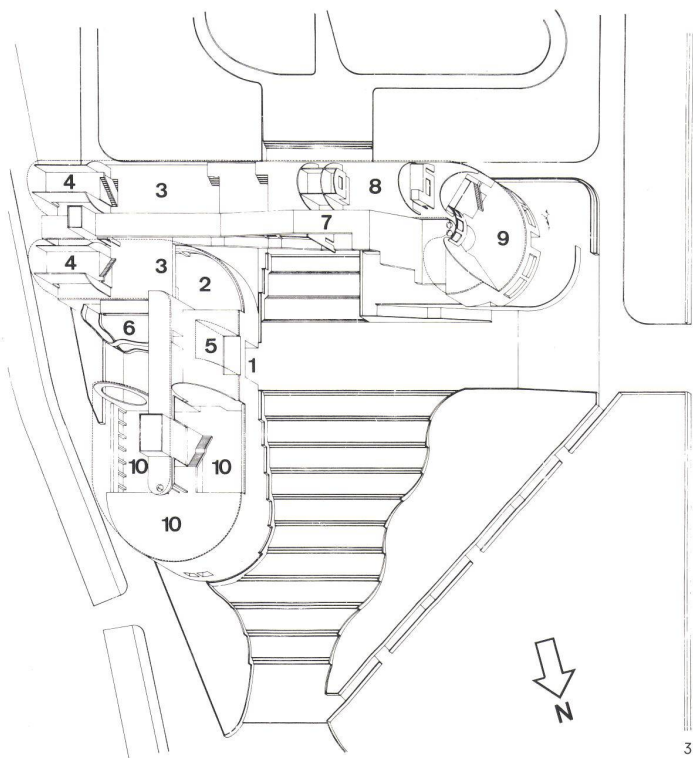
Luftaufnahme mit Zugang.

Vue aérienne montrant l'accès.

Air view with access.



2



3
Isometrie / Isométrie / Isometry

- 1 Eingangshalle / Hall d'entrée / Entrance hall
- 2 Eingangshalle der Bibliothek / Hall d'entrée de la bibliothèque / Entrance hall of the library.
- 3 Auskunft / Renseignements / Information
- 4 Raum für spezielle Studien / Salle pour les recherches spéciales / Research room
- 5 Studio
- 6 Restaurant
- 7 Rampe / Ramp
- 8 Audiovisuelles Studio / Studio audio-visuel / Audio-visual studio
- 9 Fernsehstudio / Studio de télévision / TV studio
- 10 Ausstellungshalle / Hall d'exposition / Exhibition hall

Les exigences du programme, la situation et la solution constructive peuvent être exprimées avec des mots simples. Le bâtiment renferme une bibliothèque, un musée historique et centre audio-visuel. Il est situé sur une pente au milieu d'un parc du centre de la ville. Le sous-sol et le rez-de-chaussée sont exécutés en béton coulé sur place, la structure de la toiture est formée d'arcs en béton armé préfabriqués.

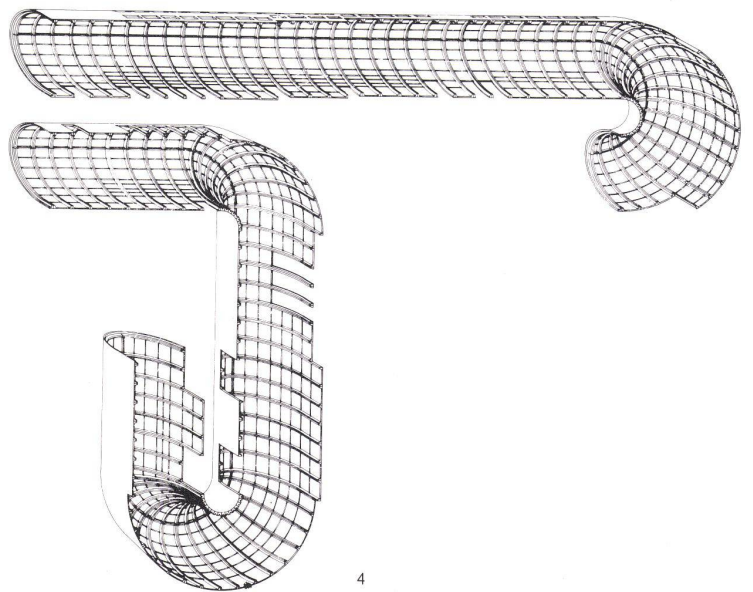
Il est plus complexe de décrire les réflexions qui furent à la base du projet de l'architecte. Isozaki considère l'architecture comme un signe qui prend sa place dans le cadre de la théorie des signes.

Selon cette théorie chaque signe assume une triple fonction:

- Fonction syntaxique (organisation et coordination)
- Fonction sémantique (relation entre le signe et la signification)
- Fonction pragmatique (relation entre le signe, la signification et l'utilisateur)

Dans l'esprit d'Isozaki une ligne courbe crée un espace se concentrant vers l'intérieur. Sur le plan syntaxique elle est formée par la juxtaposition de deux demi-arcs. Dans la mesure où les arcs sont recoupés verticalement, la signification se trouve exprimée vers l'extérieur. Cet événement spatial se voit affirmé aux extrémités du volume grâce à la forme voûtée semi-circulaire.

On peut approuver ou contester cette théorie mais la question fondamentale reste posée: Quelle signification chaque signe exprime-t-il et comment cette signification sera-t-elle comprise par l'utilisateur?



4
Isometrie der Dachkonstruktion mit vorfabrizierten Betonböden.

Isométrie montrant la structure de la toiture et les planchers en béton préfabriqués.
Isometry of roof construction with prefab floors.

- 5 Montage der vorfabrizierten Böden.
Montage des planchers préfabriqués.
Assembly of prefab floors.
- 6 Montage der vorgefertigten Betonböden. Isometrie.
Montage des planchers en béton préfabriqués. Vue isométrique.
Assembly of prefab concrete floors. Isometry.



5

The requirements of the programme, the site and the constructive solution can be described very simply. The building contains a library, a historical museum and an audiovisual center. It is located on a slope in the midst of a park in the centre of the city. The basement and ground-floor levels are of concrete poured in situ, the roof construction of prefabricated reinforced concrete arches.

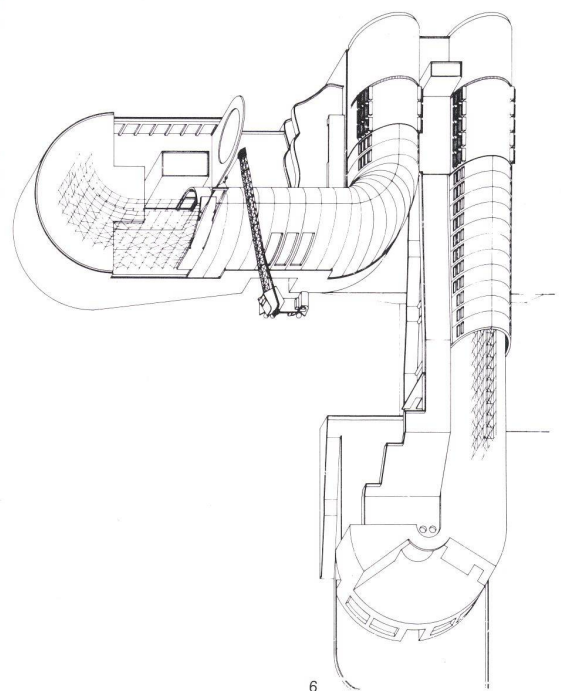
It is more difficult to describe the considerations that led the architect to design the building in this way. Isozaki regards architecture as sign, in line with the theory of signs.

In accordance with this theory, every sign possesses a threefold function:

- Syntactic function (disposition and alignment)
- Semantic function (connections between sign and meaning)
- Pragmatic function (connections among sign, meaning and user)

A bent line creates for Isozaki a space that is inwardly self-contained. It arises syntactically from the confrontation of two semi-arcs. These arches, cut off in this way, are intended to project their meaning outwards in a clearly legible way. This experience is reinforced by the semicircular vaulting on the ends.

However one responds to this theory, there remains the basic question as to what signs express what meaning and whether and how this meaning is understood by the ultimate user.



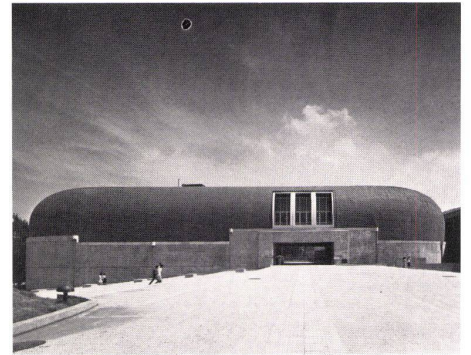
6



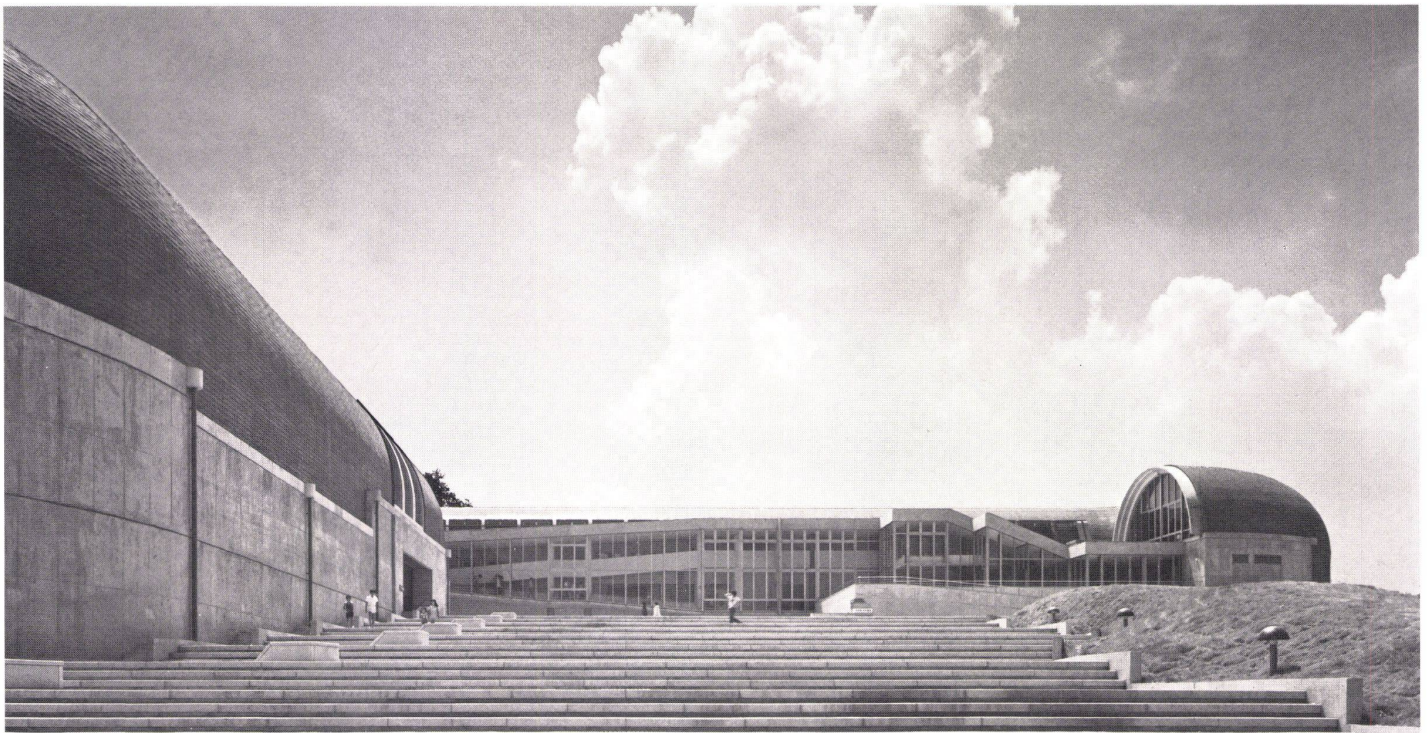
7
 Eingangshalle der Bibliothek.
 Le hall d'entrée de la bibliothèque.
 Entrance hall of library.

8
 Westansicht.
 Elévation ouest.
 West elevation view.

9
 Nordansicht mit Aufgang.
 Elévation nord avec accès.
 North elevation view with ascent.



8



9