

Roper Street, Whitehaven

Autor(en): **[s.n.]**

Objektyp: **Article**

Zeitschrift: **Bauen + Wohnen = Construction + habitation = Building + home : internationale Zeitschrift**

Band (Jahr): **31 (1977)**

Heft 4: **Umbauten = Reconstructions = Rebuildings**

PDF erstellt am: **05.08.2024**

Persistenter Link: <https://doi.org/10.5169/seals-335782>

Nutzungsbedingungen

Die ETH-Bibliothek ist Anbieterin der digitalisierten Zeitschriften. Sie besitzt keine Urheberrechte an den Inhalten der Zeitschriften. Die Rechte liegen in der Regel bei den Herausgebern.

Die auf der Plattform e-periodica veröffentlichten Dokumente stehen für nicht-kommerzielle Zwecke in Lehre und Forschung sowie für die private Nutzung frei zur Verfügung. Einzelne Dateien oder Ausdrucke aus diesem Angebot können zusammen mit diesen Nutzungsbedingungen und den korrekten Herkunftsbezeichnungen weitergegeben werden.

Das Veröffentlichen von Bildern in Print- und Online-Publikationen ist nur mit vorheriger Genehmigung der Rechteinhaber erlaubt. Die systematische Speicherung von Teilen des elektronischen Angebots auf anderen Servern bedarf ebenfalls des schriftlichen Einverständnisses der Rechteinhaber.

Haftungsausschluss

Alle Angaben erfolgen ohne Gewähr für Vollständigkeit oder Richtigkeit. Es wird keine Haftung übernommen für Schäden durch die Verwendung von Informationen aus diesem Online-Angebot oder durch das Fehlen von Informationen. Dies gilt auch für Inhalte Dritter, die über dieses Angebot zugänglich sind.

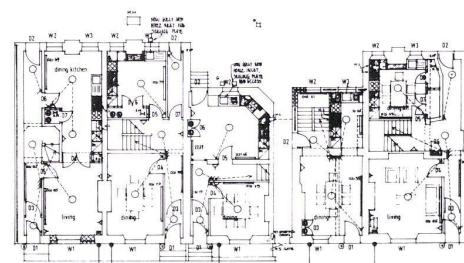
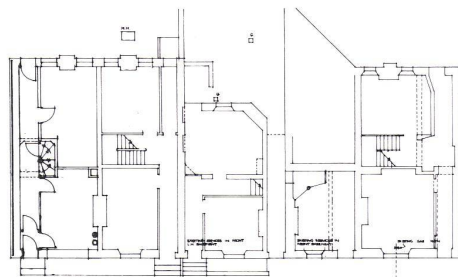
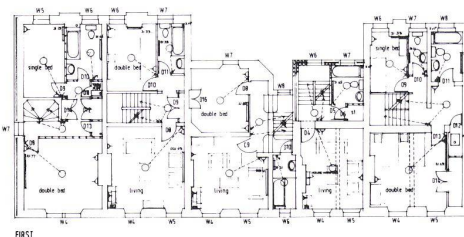
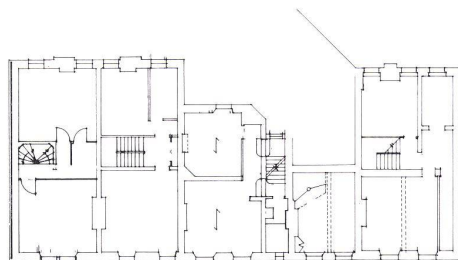
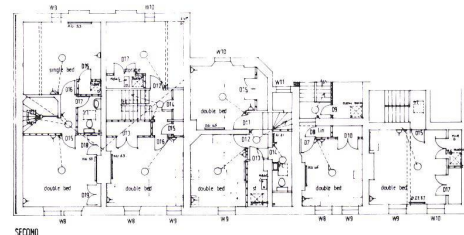
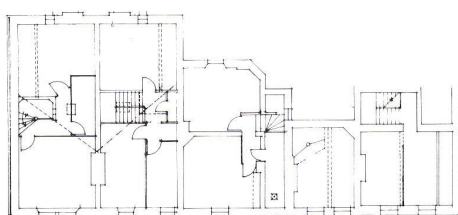
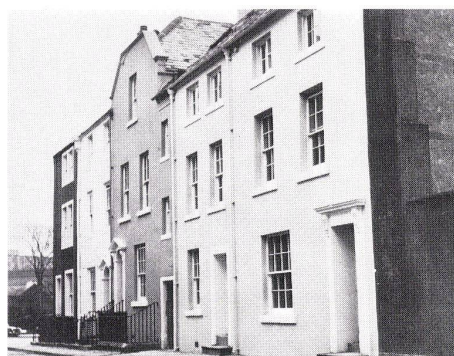
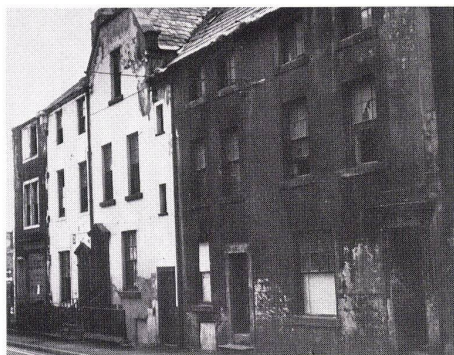
Eine Häuserzeile in Stellvertretung einer Stadt – Whitehaven, in der Kohlenzeit für 8000 Einwohner ausgelegt, bald überbevölkert, dann baufällig, wird heute, Straße um Straße, wieder hergestellt.

Un alignement de rue représentant toute une ville – Whitehaven prévue pour 8000 habitants à l'âge du charbon fut vite surpeuplée, puis après avoir menacé ruine, elle est maintenant reconstruite rue après rue.

A row of houses standing for an entire city – Whitehaven, envisaged for a population of 8000 during the coal age, was soon overpopulated; then it began to decay, and now it is being reconstructed street by street.

Roper Street, Whitehaven

Winston Barnett, Cyril Winkell,
Newcastle upon Tyne



Das Anwesen von St. Bees und Whitehaven kam im frühen 17. Jahrhundert in den Besitz der Lowthers. Sir Christopher Lowther übernahm etwa 1630 den Landsitz Whitehaven. Damals war Whitehaven nur ein kleines Dorf am Pow Beck unterhalb von Kell's Headland. Sir Christopher Lowther förderte den Kohlebergbau und baute eine kleine Anlegestelle, um den Kohlenexport nach Irland zu erweitern. Im Jahre 1644 starb Sir Christopher, und sein Sohn John machte sich mit viel Fleiß und Erfindungsgabe an den weiteren Aufbau der Stadt. Er sicherte Whitehaven das Recht, wöchentlich einen Markt und jährlich einen Jahrmarkt abzuhalten, erweiterte den Kohlenhandel und verbesserte die Hafenanlagen und richtete später eine Schiffsbauindustrie ein. Als Parlamentsabgeordneter verbrachte er zwar die meiste Zeit in London, doch muß er einen Großteil dieser Zeit der Förderung der blühenden neuen Stadt gewidmet haben.

Die Geschichte der Stadt ist gekennzeichnet von einem raschen Wachstum von Null bis beinahe zur heutigen Form in einem Zeitraum von 100 Jahren, und zwar hauptsächlich im 18. Jahrhundert, einer Zeit, die sich auszeichnete durch eine Architektur, die ihren Bedürfnissen entsprach, und die Gebäude aus jener Zeit bilden immer noch den Kern der heutigen Stadt.

Im Jahre 1970 wurde eine visuelle Untersuchung der Gebäudeäußeren durchgeführt.

In Anerkennung der Werte, die diesen verbleibenden Georgianischen Häusern innewohnen, wurde jede Anstrengung unternommen, diese unersetzlichen Baulichkeiten neu herzurichten und so das Geniale an Lowthers Plan aus dem 17. Jahrhundert, der in einem Gittermuster angeordnete, dreistöckige Reihenhäuser mit Garten vorsah, zu würdigen.

vorher
Avant
Before

nachher
après
after