

# **Kantonales neuropsychiatrisches Spital = Hôpital neuropsychiatrique cantonal = Cantonal neuropsychiatric hospital**

Autor(en): **Bernasconi, Marco**

Objektyp: **Article**

Zeitschrift: **Bauen + Wohnen = Construction + habitation = Building + home :  
internationale Zeitschrift**

Band (Jahr): **32 (1978)**

Heft 10: **Sozialbauten - Bauten für Behinderte = Constructions  
subventionnées - maisons pour invalides = Subsidized  
constructions - housing for the handicapped**

PDF erstellt am: **27.06.2024**

Persistenter Link: <https://doi.org/10.5169/seals-336132>

## **Nutzungsbedingungen**

Die ETH-Bibliothek ist Anbieterin der digitalisierten Zeitschriften. Sie besitzt keine Urheberrechte an den Inhalten der Zeitschriften. Die Rechte liegen in der Regel bei den Herausgebern.

Die auf der Plattform e-periodica veröffentlichten Dokumente stehen für nicht-kommerzielle Zwecke in Lehre und Forschung sowie für die private Nutzung frei zur Verfügung. Einzelne Dateien oder Ausdrucke aus diesem Angebot können zusammen mit diesen Nutzungsbedingungen und den korrekten Herkunftsbezeichnungen weitergegeben werden.

Das Veröffentlichen von Bildern in Print- und Online-Publikationen ist nur mit vorheriger Genehmigung der Rechteinhaber erlaubt. Die systematische Speicherung von Teilen des elektronischen Angebots auf anderen Servern bedarf ebenfalls des schriftlichen Einverständnisses der Rechteinhaber.

## **Haftungsausschluss**

Alle Angaben erfolgen ohne Gewähr für Vollständigkeit oder Richtigkeit. Es wird keine Haftung übernommen für Schäden durch die Verwendung von Informationen aus diesem Online-Angebot oder durch das Fehlen von Informationen. Dies gilt auch für Inhalte Dritter, die über dieses Angebot zugänglich sind.

# Kantonales neuro- psychiatrisches Spital

Hôpital neuropsychiatrique cantonal  
Cantonal Neuropsychiatric Hospital

Marco Bernasconi, Locarno

## Pavillon »Quadrifoglio«, Mendrisio

Das kantonale neuropsychiatrische Spital besteht aus mehreren Bauten, verteilt auf einem großflächigen Grundstück, am Südausgang von Mendrisio. Die ersten Gebäude bestehen schon seit Anfang dieses Jahrhunderts. In den letzten 15 Jahren wurde mit einem Renovierungsprozeß der alten Strukturen begonnen.

Der Grundriß zeigt die Form eines doppelten Kammes. Mit dieser besonderen Bauweise wollte man eine familiäre Atmosphäre bilden, menschliche Kontakte fördern und eine enge Verbundenheit mit der Natur schaffen.

Die einfache Art des Baues, die Wahl der Baumaterialien, im besonderen die großzügige Verwendung von rohen Ziegelsteinen, tragen zu einer heimischen Stimmung bei.

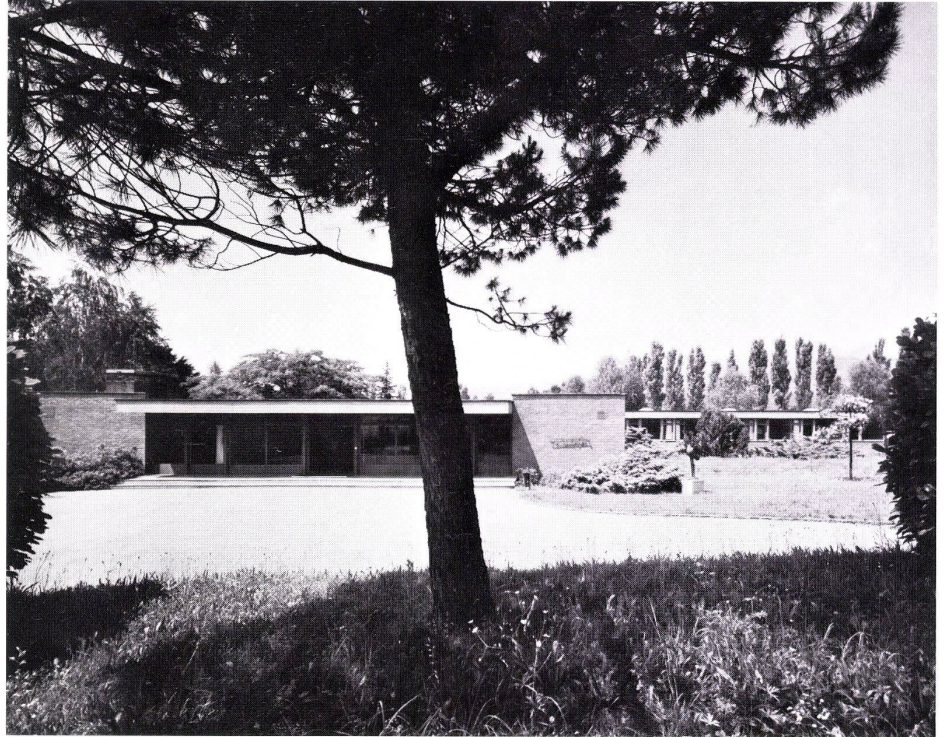
L'hôpital neuropsychiatrique cantonal se compose de plusieurs bâtiments répartis sur un vaste terrain, vers la sortie sud de Mendrisio. Les premières bâtisses existaient déjà au début de ce siècle et le processus de rénovation de l'ancienne substance bâtie a commencé depuis une quinzaine d'années.

Le plan se présente sous la forme d'un double peigne. Avec cette disposition particulière, on voulait créer une atmosphère familière, encourager les contacts humains et obtenir une intimité étroite avec la nature.

La forme simple du bâtiment, le choix des matériaux de construction, en particulier l'utilisation généreuse des briques brutes, contribuent à la formation de l'atmosphère recherchée.

The Cantonal Neuropsychiatric Hospital consists of several buildings, spread out over a spacious site, to the south of Mendrisio. The oldest buildings have been here since the beginning of this century. Renovation has got under way on the old structures in the course of the last 15 years.

The plan displays a double comb shape. This peculiar design is intended to create an intimate atmosphere, to promote interpersonal contacts and to establish a close connection with the natural surroundings. The simple architecture, the choice of the building materials, in particular the generous use of untreated brick all contribute to a homely atmosphere.



Der Pavillon »Quadrifoglio« beherbergt 80 Betten, auf 4 Sektionen mit je 20 Betten verteilt (2 Abt. Herren, 2 Abt. Frauen).

Jede Abteilung enthält:

- 3 Zimmer à 4 Betten
- 3 Zimmer à 3 Betten
- 2 Zimmer à 1 Bett
- 1 Wohnzimmer mit Küche und Eßnische
- Hygienische Anlage (3 WCs, 2 Duschen, 1 Badzimmer)
- 1 Zimmer à 2 Betten für das Personal
- 1 Apotheke
- 1 Putzraum
- 1 Garten

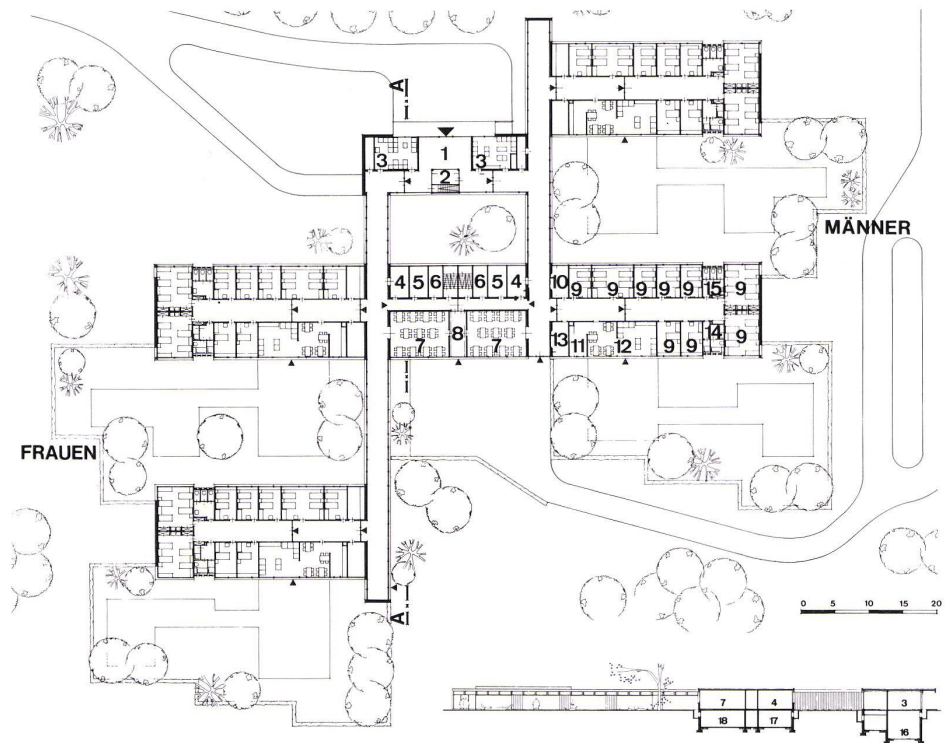
In den zentralen Teilen des doppelten Kammes befinden sich:

- Receptions-Halle
- Kontrollraum
- 2 Besuchszimmer

Die gemeinsamen Räume sind:

- 1 Büro
- 2 Eßzimmer
- 2 Arztzimmer
- 2 Krankenwärterzimmer
- 2 Wäscheräume

Im Untergeschoß befinden sich die technischen Anlagen, Ergotherapie-Labor, Personal-Garderobe und Luftschutzkeller.



- 1 Eingangshalle / Hall d'entrée / Entrance hall
- 2 Kontrollraum / Salle de contrôle / Supervision room
- 3 Besuchszimmer / Local de visite / Visiting-room
- 4 Krankenwärter / Garde-malade / Attendant
- 5 Arztzimmer / Local du médecin / Physician's room
- 6 Wäscheräum / Linge / Linen

- 7 Eßzimmer / Salle à manger / Dining-room
- 8 Büro / Bureau / Office
- 9 Schlafzimmer / Chambre à coucher / Bedroom
- 10 Putzraum / Matériel de nettoyage / Cleaning room
- 11 Kleine Küche / Petite cuisine / Small kitchen
- 12 Wohn- und Eßraum / Salle à manger-séjour / Dining-living room

- 13 Apotheke / Pharmacie / Pharmacy
- 14 Bad, Dusche / Bain, douche / Bath and shower
- 15 WC
- 16 Technische Anlagen / Installations techniques / Technical installations
- 17 Garderobe / Vestiaires / Cloakroom
- 18 Ergotherapie / Ergothérapie / Ergotherapy

