

Wohnhäuser als Holz : Wohnhaus Jaffe, Bridgehampton, NY = Habitations en bois : habitation Jaffe, Bridgehampton, NY = Residences of timber : Jaffe home, Bridgehampton, N.Y.

Autor(en): [s.n.]

Objektyp: **Article**

Zeitschrift: **Bauen + Wohnen = Construction + habitation = Building + home :
internationale Zeitschrift**

Band (Jahr): **32 (1978)**

Heft 12

PDF erstellt am: **05.07.2024**

Persistenter Link: <https://doi.org/10.5169/seals-336155>

Nutzungsbedingungen

Die ETH-Bibliothek ist Anbieterin der digitalisierten Zeitschriften. Sie besitzt keine Urheberrechte an den Inhalten der Zeitschriften. Die Rechte liegen in der Regel bei den Herausgebern. Die auf der Plattform e-periodica veröffentlichten Dokumente stehen für nicht-kommerzielle Zwecke in Lehre und Forschung sowie für die private Nutzung frei zur Verfügung. Einzelne Dateien oder Ausdrucke aus diesem Angebot können zusammen mit diesen Nutzungsbedingungen und den korrekten Herkunftsbezeichnungen weitergegeben werden. Das Veröffentlichen von Bildern in Print- und Online-Publikationen ist nur mit vorheriger Genehmigung der Rechteinhaber erlaubt. Die systematische Speicherung von Teilen des elektronischen Angebots auf anderen Servern bedarf ebenfalls des schriftlichen Einverständnisses der Rechteinhaber.

Haftungsausschluss

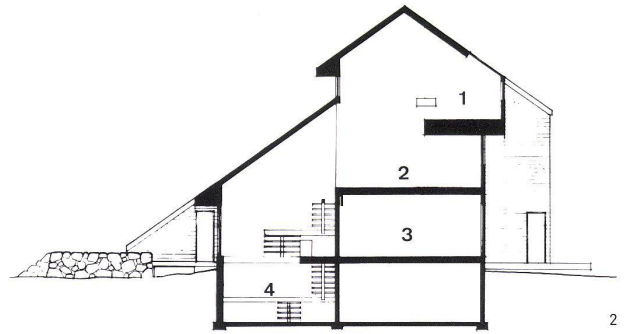
Alle Angaben erfolgen ohne Gewähr für Vollständigkeit oder Richtigkeit. Es wird keine Haftung übernommen für Schäden durch die Verwendung von Informationen aus diesem Online-Angebot oder durch das Fehlen von Informationen. Dies gilt auch für Inhalte Dritter, die über dieses Angebot zugänglich sind.

Wohnhäuser aus Holz

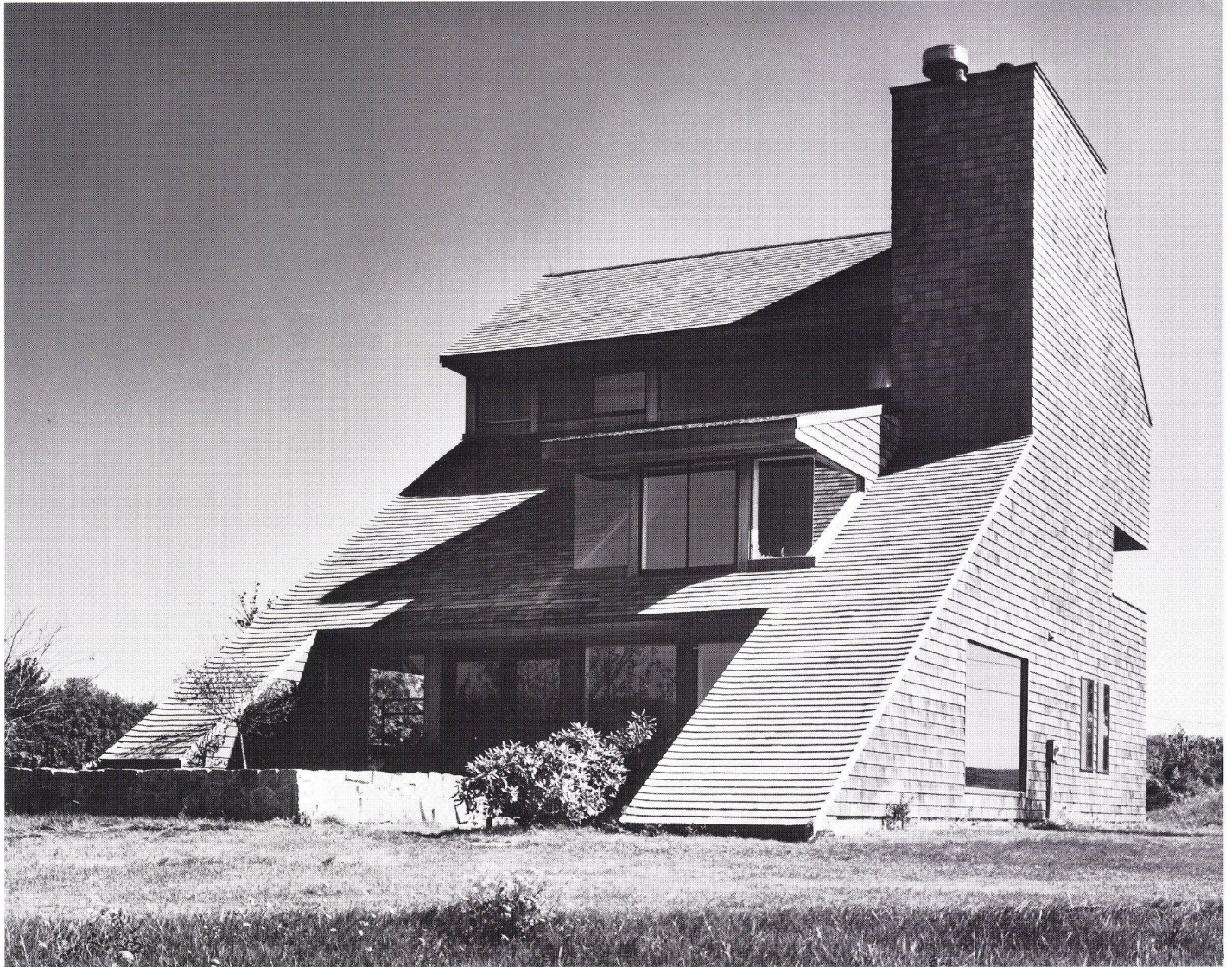
Habitations en bois
Residences of timber

Norman Jaffe, New York

Wohnhaus Jaffe, Bridgehampton NY
Habitation Jaffe, Bridgehampton NY
Jaffe home, Bridgehampton, N.Y.



2



1

¹
Holzschindeln, tief heruntergezogene Dächer und Dachfenster sowie der Kamin bestimmen im Zusammenhang mit breitgezogenen Fensterbänken das Äußere des Hauses.

Alliés aux fenêtres traitées en bandes allongées, les bardeaux de bois, les pans de toiture descendant très bas, les lucarnes ainsi que la cheminée déterminent l'aspect extérieur du bâtiment.

Shingles, roofs with low eaves and windows set in the roof, along with the chimney, combine with the long window strips to determine the external appearance of the house.

Das Haus enthält die Wohnung und ein Studio des Architekten. Charakteristische Formelemente im Äußeren sind Holzschindeln, tief heruntergezogene Dächer und Dachfenster sowie der Kamin. Damit werden Erinnerungen an traditionelle Bauernhäuser von Long Island wach, ohne jedoch die Formen direkt zu übernehmen. Zusammen mit den breitgezogenen Verglasungen entsteht eine eigene, neue Formwelt. Die Raumfolge im Inneren setzt sich aus Ebenen in unterschiedlichen Höhen zusammen. Im Untergeschoß liegt das zwei-

geschossige Studio des Architekten, von oben belichtet. Das Eingangsgeschoß enthält die Gästezimmer, im 1. Obergeschoß liegt der zweigeschossige Wohnbereich und darüber, über eine Galerie zu erreichen, das Schlafzimmer mit Bad.

2
Querschnitt. Coupe transversale. Cross section.

1 Schlafbereich / Zone de sommeil / Bedroom area
2 Wohnbereich / Zone de séjour / Living area
3 Gästezimmer / Chambre d'hôte / Guest room
4 Studio

3
Studio des Architekten. Le studio de l'architecte. The architect's studio.

4
Grundriß Obergeschoß mit Schlafbereich.
Plan de l'étage avec zone de sommeil.
Plan of the upper floor with bedroom zone.

5
Grundriß 1. Obergeschoß mit Wohnbereich.
Plan du 1er étage avec zone de séjour.
Plan of 1st floor with living area.

6
Grundriß Eingangsgeschoß.
Plan de l'étage d'entrée.
Plan of entrance floor.

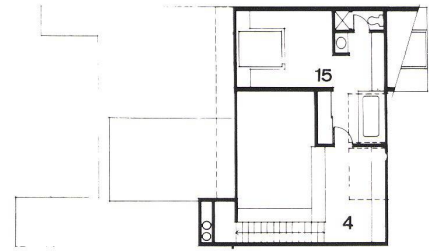
7
Grundriß Hanggeschoß.
Plan au niveau côté pente.
Plan of level against slope.

4-7
1 Druck- und Kopiererraum / Imprimerie et reproduction / Printing and reproduction
2 Studio
3 Heizung / Chauffage / Heating
4 Arbeitsraum / Pièce de travail / Work room
5 Kellerraum / Cave / Cellar
6 Fahrradraum / Remise des vélos / Bicycle storage
7 Galerie / Gallery
8 Schlafkoje / Alcôve / Berth
9 Schlafzimmer / Chambre à coucher / Bedroom
10 Recreation / Récréation / Recreation
11 Gästezimmer / Chambre d'hôte / Guest room
12 Wohnraum / Salle de séjour / Living-room
13 Balkon / Balcon / Balcony
14 Küche / Cuisine / Kitchen
15 Schlafräum / Chambre à coucher / Bedroom

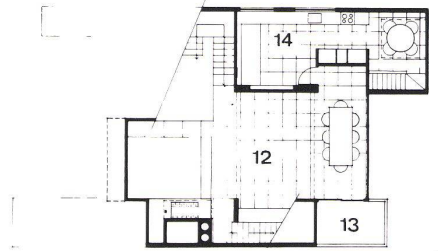


Cette maison abrite l'appartement et le bureau de l'architecte. A l'extérieur, les éléments caractéristiques sont les bardeaux en bois, les toitures descendant très bas, les lucarnes, de même que la cheminée. De cette manière, on a su évoquer la parenté avec les fermes traditionnelles de Long Island sans en reprendre directement les formes. Avec les larges baies vitrées, il en résulte un monde de formes nouveau et spécifique. As l'intérieur, la suite des espaces se compose de plusieurs plans placés à divers niveaux.

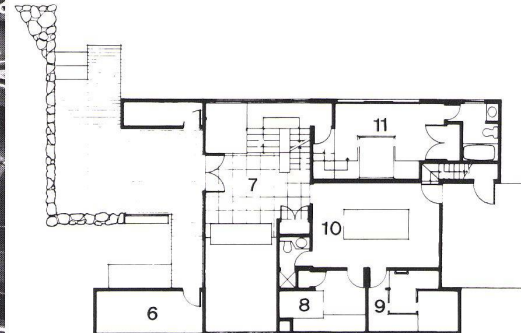
This house contains the residence and a studio of the architect. Characteristic external formal features are shingles, low eaves and windows set in the roof, as well as the chimney. The house thus recalls traditional Long Island farmhouses, but it does not directly take over their design. There is created, with the broad window surfaces, a unique set of formal relationships. The spatial sequence inside is composed of levels at different heights.



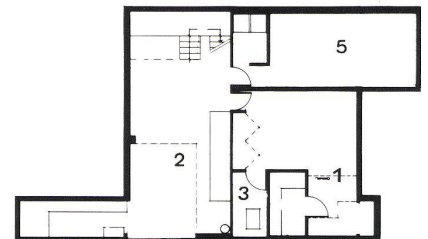
4



5



6



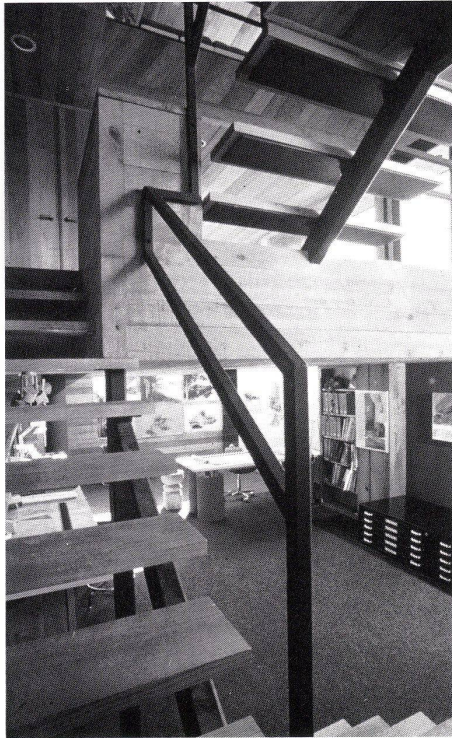
7

8
Aufgang vom Studio.
Escalier vers le studio.
Ascent from studio.

9
Wohnbereich.
Zone de séjour.
Living area.

10
Seitenansicht.
Vue latérale.
Lateral view.

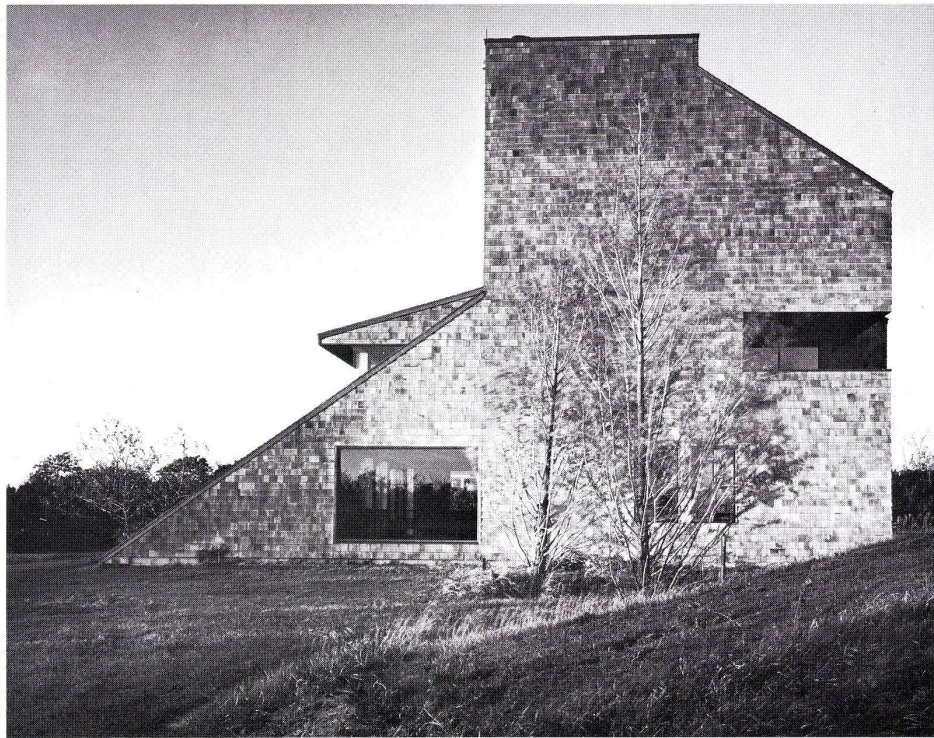
11
Eßzimmer im Wohnbereich.
Salle à manger dans la zone de séjour.
Dining-room in living area.



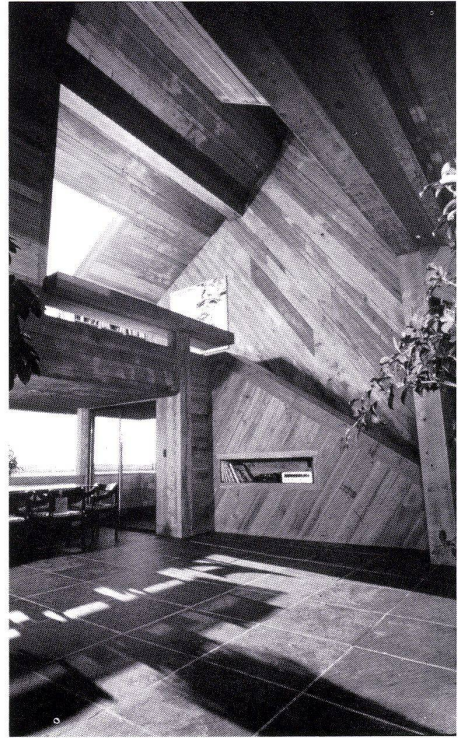
8



9



10



11