

High density low rise : Duplex-Wohnungen, Chicago = Appartements en duplex, Chicago = Duplex apartments, Chicago

Autor(en): [s.n.]

Objektyp: **Article**

Zeitschrift: **Bauen + Wohnen = Construction + habitation = Building + home :
internationale Zeitschrift**

Band (Jahr): **32 (1978)**

Heft 2

PDF erstellt am: **05.07.2024**

Persistenter Link: <https://doi.org/10.5169/seals-336035>

Nutzungsbedingungen

Die ETH-Bibliothek ist Anbieterin der digitalisierten Zeitschriften. Sie besitzt keine Urheberrechte an den Inhalten der Zeitschriften. Die Rechte liegen in der Regel bei den Herausgebern.

Die auf der Plattform e-periodica veröffentlichten Dokumente stehen für nicht-kommerzielle Zwecke in Lehre und Forschung sowie für die private Nutzung frei zur Verfügung. Einzelne Dateien oder Ausdrucke aus diesem Angebot können zusammen mit diesen Nutzungsbedingungen und den korrekten Herkunftsbezeichnungen weitergegeben werden.

Das Veröffentlichen von Bildern in Print- und Online-Publikationen ist nur mit vorheriger Genehmigung der Rechteinhaber erlaubt. Die systematische Speicherung von Teilen des elektronischen Angebots auf anderen Servern bedarf ebenfalls des schriftlichen Einverständnisses der Rechteinhaber.

Haftungsausschluss

Alle Angaben erfolgen ohne Gewähr für Vollständigkeit oder Richtigkeit. Es wird keine Haftung übernommen für Schäden durch die Verwendung von Informationen aus diesem Online-Angebot oder durch das Fehlen von Informationen. Dies gilt auch für Inhalte Dritter, die über dieses Angebot zugänglich sind.

High Density Low Rise

Booth Nagle und Hartray, Chicago

Duplex-Wohnungen, Chicago

Appartements en duplex, Chicago

Duplex apartments, Chicago



Das Programm umfaßt 50 Stadtwohnungen, die im Norden von Chicago auf einem Grundstück erbaut werden sollten, das von drei- und vierstöckigen Wohnhäusern aus der Zeit der Jahrhundertwende umgeben ist. Die geforderten Wohnungen wurden in Form von Reihenhäusern angeordnet, eine zweigeschossige Wohnung über der andern, durch die Straße und eine innere Gasse begrenzt. Die vertikale Gliederung und die Verwendung von Ziegelsteinen nehmen das Thema der umgebenden Bebauung auf.

Vorspringende Fassadenteile und Balkone gliedern die Anlage. Es wurden zwei Wohnungstypen mit unterschiedlichen Fensteranordnungen

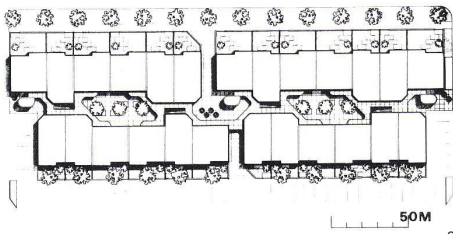
verwendet. Das Projekt zeigt, daß eine dichte und niedrige, innere städtische Lösung auch dort möglich ist, wo ursprünglich eine hohe Bebauung vorgesehen war.

1

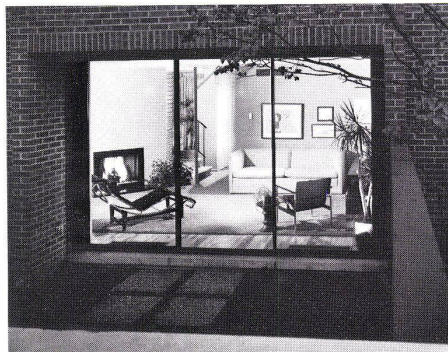
Straßenseite. Gliederung durch vorspringende Fassadenteile mit übereck gestellten Fenstern.

Le côté rue. Articulation obtenue par les parties de façade en avancée, avec fenêtres disposées sur l'angle.

Side facing street. Articulation by means of projecting elevation parts with corner windows.

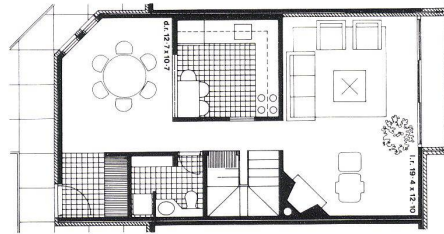


2

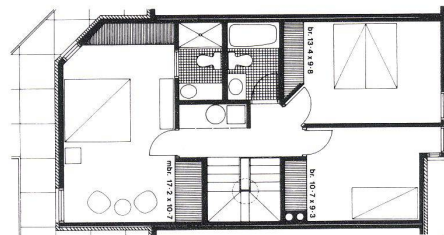


5

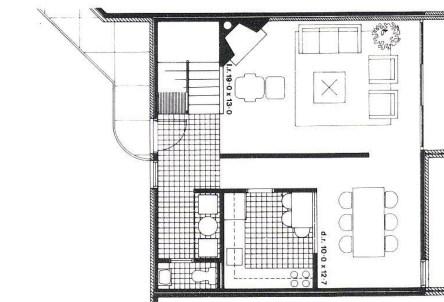
5
Wohnraum mit vorgelagertem Freibereich.
Salle de séjour se prolongeant sur une surface extérieure.
Living-room with projecting open area.



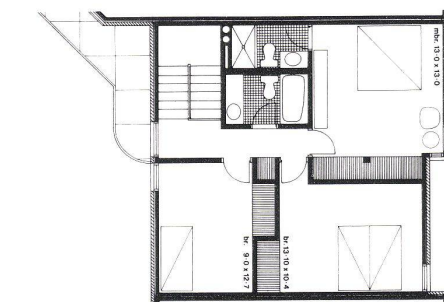
3



3



4



4

2
Lageplan.
Plan de situation.
Site plan.

3
Grundriß 1:200, Wohneinheit B.
Plan, unité habitable B.
Plan, unit B.

4
Grundriß 1:200, Wohneinheit A.
Plan, unité habitable A.
Plan, unit A.



6

6
Vertikale Erschließung mit Laubengang.
Desserte verticale à l'aide d'une coursière.
Vertical access with gallery.

Le programme comprend 50 habitations urbaines qui doivent être construites au nord de Chicago, sur un terrain entouré d'immeubles résidentiels de trois et quatre étages, datant de la fin du siècle dernier. Les habitations prévues sont disposées en bande, à raison de deux habitations à double niveau, superposées, limitées par la rue d'une part et par une ruelle intérieure d'autre part. Les articulations verticales et les briques mises en oeuvre reprennent le thème des constructions avoisinantes. Les parties de façade en avancée et des balcons animent l'ensemble composé de deux types d'habitation dotés de fenêtres disposées différemment.

The programme comprises 50 apartments, which were to be built to the north of Chicago on a site surrounded by three and four-storey houses dating from the turn of the century. The units called for were arranged in the shape of rowhouses, one two-storey apartment over the other, bounded by the street and an interior lane. The vertical articulation and the employment of brick harmonize with the surrounding housing. The complex is accented by projecting elevation parts and balconies. Two types of apartment with different window arrangements have been included.