

Bebauung Trinity Square, Toronto = Ensemble de Trinity Square, Toronto = Trinity Square project, Toronto

Autor(en): **[s.n.]**

Objektyp: **Article**

Zeitschrift: **Bauen + Wohnen = Construction + habitation = Building + home : internationale Zeitschrift**

Band (Jahr): **33 (1979)**

Heft 10

PDF erstellt am: **13.07.2024**

Persistenter Link: <https://doi.org/10.5169/seals-336354>

Nutzungsbedingungen

Die ETH-Bibliothek ist Anbieterin der digitalisierten Zeitschriften. Sie besitzt keine Urheberrechte an den Inhalten der Zeitschriften. Die Rechte liegen in der Regel bei den Herausgebern.

Die auf der Plattform e-periodica veröffentlichten Dokumente stehen für nicht-kommerzielle Zwecke in Lehre und Forschung sowie für die private Nutzung frei zur Verfügung. Einzelne Dateien oder Ausdrucke aus diesem Angebot können zusammen mit diesen Nutzungsbedingungen und den korrekten Herkunftsbezeichnungen weitergegeben werden.

Das Veröffentlichen von Bildern in Print- und Online-Publikationen ist nur mit vorheriger Genehmigung der Rechteinhaber erlaubt. Die systematische Speicherung von Teilen des elektronischen Angebots auf anderen Servern bedarf ebenfalls des schriftlichen Einverständnisses der Rechteinhaber.

Haftungsausschluss

Alle Angaben erfolgen ohne Gewähr für Vollständigkeit oder Richtigkeit. Es wird keine Haftung übernommen für Schäden durch die Verwendung von Informationen aus diesem Online-Angebot oder durch das Fehlen von Informationen. Dies gilt auch für Inhalte Dritter, die über dieses Angebot zugänglich sind.

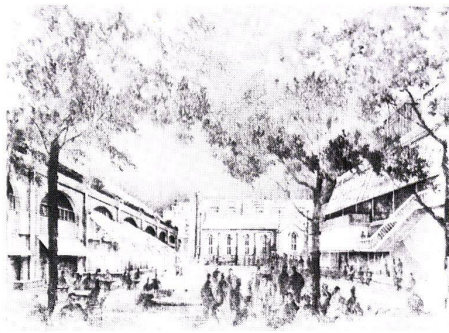
Bebauung Trinity Square, Toronto

Ensemble de Trinity Square, Toronto

Trinity Square project, Toronto

Zeidler Partnership, Toronto

Mitarbeiter: Paul Cravit, Jürgen Henze, Jo Rohn



1
Blick nach Norden. Im Hintergrund die Trinity Church.
Vue vers le nord. A l'arrière-plan Trinity Church.
View towards the north. In background, Trinity Church.

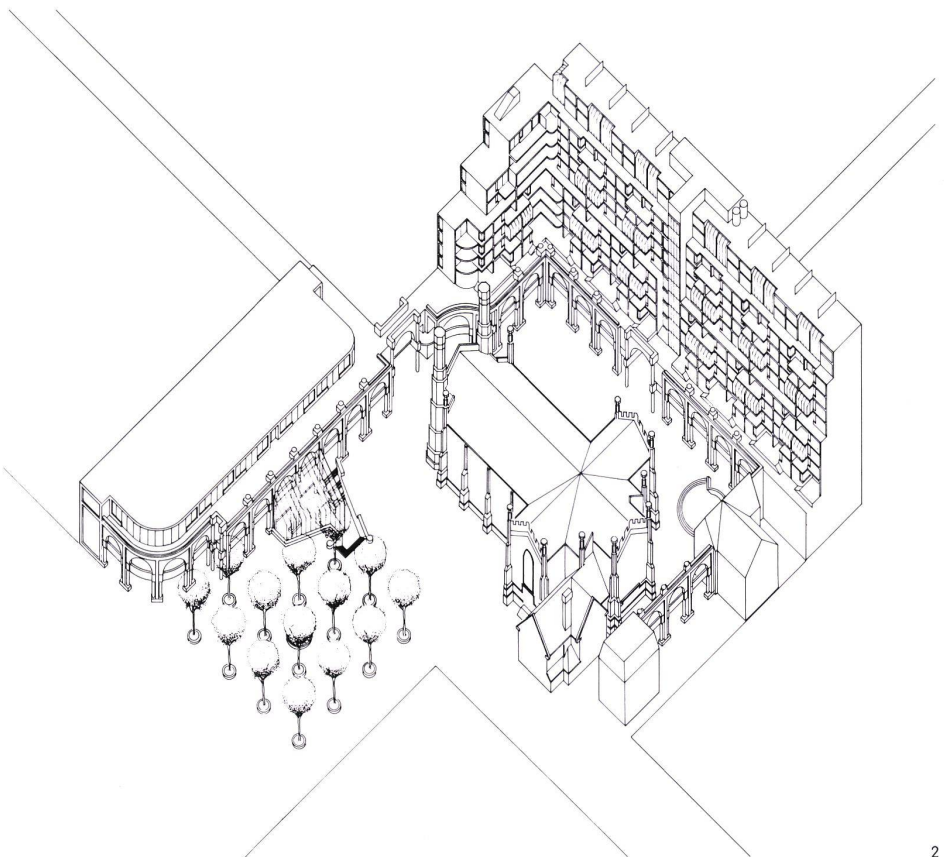
2
Isometrie der Gesamtanlage.
Isométrie de l'ensemble.
Isometry of the complex.

3
Raumbegrenzende Elemente in Augenhöhe des Fußgängers.
Éléments limitant l'espace à la hauteur d'œil des passants.
Space-defining elements at pedestrian eye level.

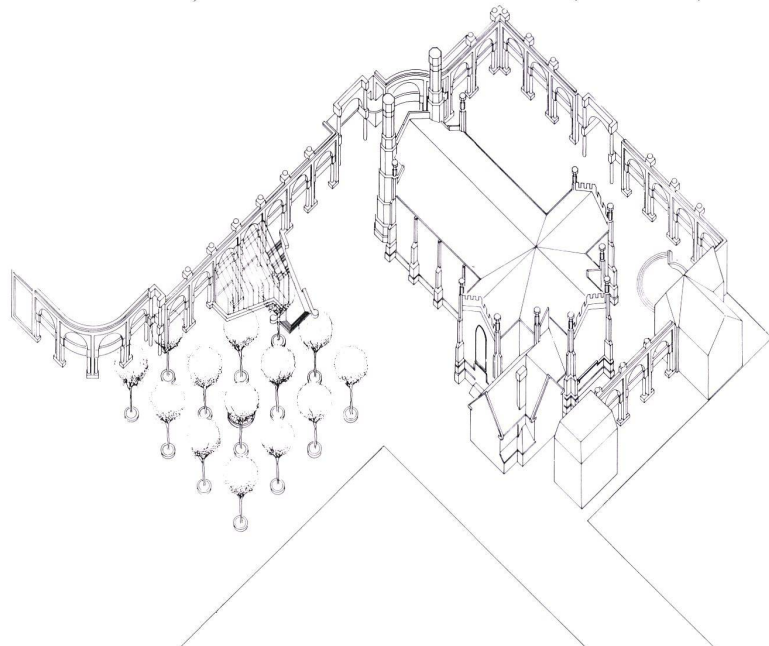
Die Trinity Church liegt im Herzen der Stadt. Durch ihre Lage, als Oase zwischen Geschäftsgebäuden, hat sie immer und im besonderen Maße eine große Anziehungskraft auf die Bürger der Stadt ausgeübt. Unmittelbar daneben ist inzwischen das Eaton Centre erbaut worden. Mit der neuen Bebauung wollten die Architekten eine Gegenform zur vorhandenen Geschäftswelt schaffen. Viele der neuen Nutzungen ergänzen die bereits vorhandenen Nutzungen. Der neue Entwurf sieht einen Begegnungsplatz für unterschiedliche Aktivitäten vor, Einrichtungen zur Erholung und Erfrischung; ferner Läden für handwerkliche Produkte. Oberhalb dieser Zone liegen Wohnungen, die durch eine Arkade rings um den Platz erschlossen werden. Die Architektur betont den formalen Aspekt, um einen angemessenen Rahmen für einen historisch bedeutsamen Platz zu schaffen.

Trinity Church est située au cœur de la ville. Par son caractère d'oasis parmi les immeubles d'affaires, elle a toujours très fortement attiré les habitants de la cité. Entretemps, le centre Eaton a été érigé dans son voisinage immédiat. Avec ce nouvel ensemble, les architectes voulaient créer une forme s'opposant au monde des affaires environnant. Nombre des nouvelles fonctions complètent celles déjà en place. Le nouveau projet prévoit un lieu de rencontre pour diverses activités, équipements de détente et de restauration ainsi que magasins pour produits artisanaux. Au dessus de cette zone, on trouve des logements desservis par un portique qui cerne la place. L'architecture accentue les formes de l'ensemble, afin de créer un cadre à cette place historique importante.

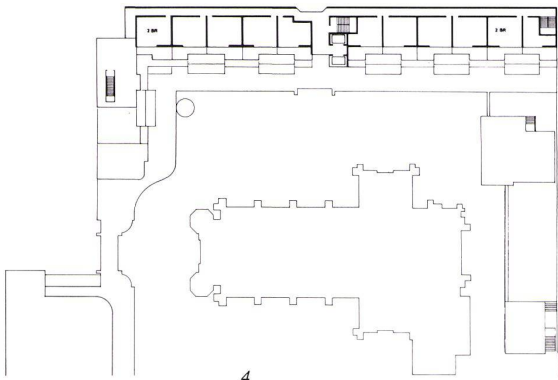
Trinity Church is situated in the heart of the city. Owing to its location as an oasis in the midst of office buildings it has always exerted a special attraction on the citizens of Toronto. Eaton Centre has in the meantime been constructed in the immediate vicinity. This new project was intended by the architects as counterpoint to the surrounding business landscape. Many of the new functions supplement those already existing. The new project envisages the creation of a polyvalent centre, recreation and restaurant facilities, plus arts and crafts shops. Above this zone there are living quarters, which are accessible via an arcade running all round the plaza. The architecture stresses the formal aspect in order to create an appropriate setting for a historic city square.



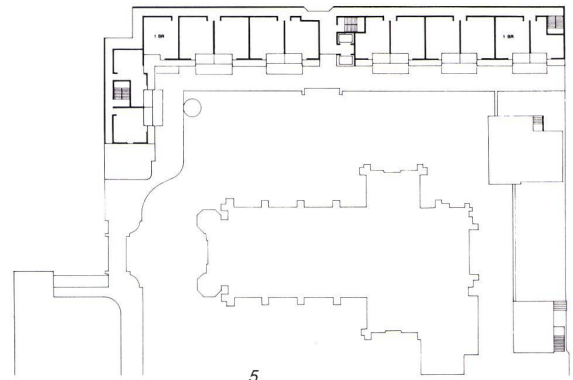
2



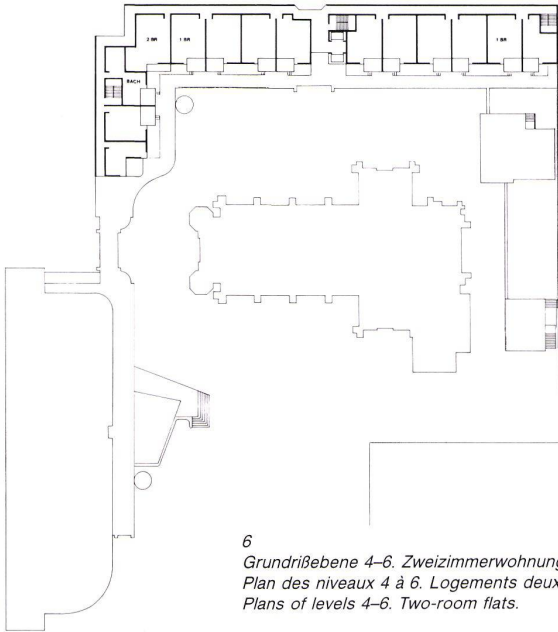
3



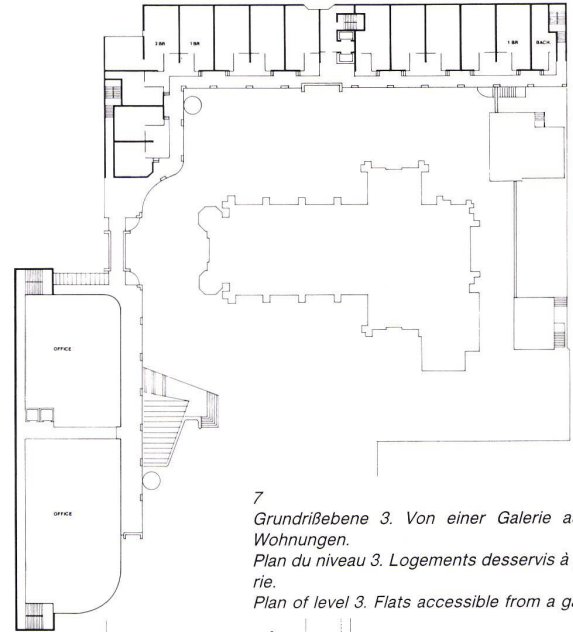
4
 Grundrißebene 11, 12. Maisonnette-Wohnungen.
 Plans des niveaux 11, 12. Logements-maisonnettes.
 Plans of levels 11, 12. Maisonnette flats.



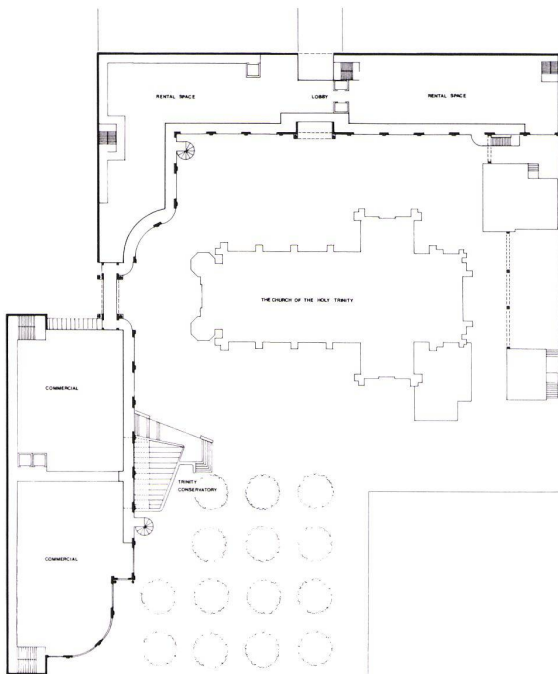
5
 Grundrißebene 7-10. Zweizimmerwohnungen.
 Plan des niveaux 7 à 10. Logements deux pièces.
 Plans of levels 7-10. Two-room flats.



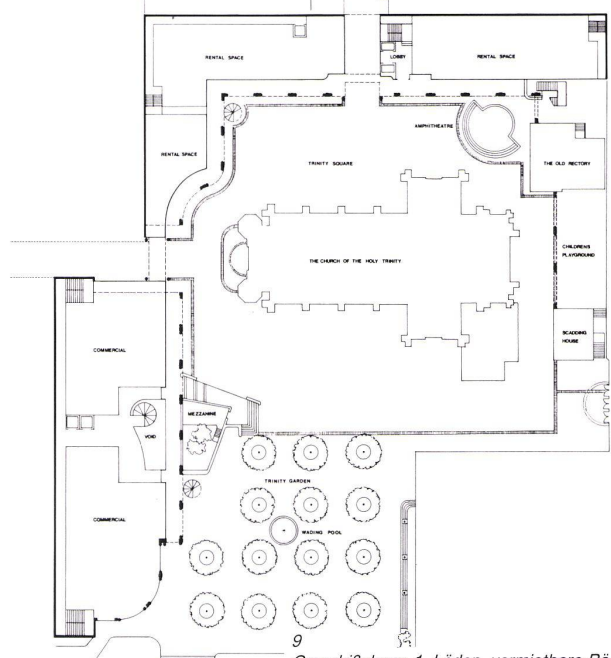
6
 Grundrißebene 4-6. Zweizimmerwohnungen.
 Plan des niveaux 4 à 6. Logements deux pièces.
 Plans of levels 4-6. Two-room flats.



7
 Grundrißebene 3. Von einer Galerie aus erschlossene
 Wohnungen.
 Plan du niveau 3. Logements desservis à partir d'une gal-
 erie.
 Plan of level 3. Flats accessible from a gallery.



8
 Grundrißebene 2. Kommerzielle Nutzung, vermietbare
 Räume.
 Plan du niveau 2. Utilisation commerciale, locaux locatifs.
 Plan of level 2. Commercial premises, to let.



9
 Grundrißebene 1. Läden, vermietbare Räume, Kinderspiel-
 platz, Amphitheater.
 Plan du niveau 1. Magasin, locaux locatifs, terrain de jeu
 pour enfants, amphithéâtre.
 Plan of level 1. Shops, premises to let, children's play area,
 amphitheatre.