

Alamo Plaza, Colorado Springs, Colorado

Autor(en): [s.n.]

Objektyp: **Article**

Zeitschrift: **Bauen + Wohnen = Construction + habitation = Building + home : internationale Zeitschrift**

Band (Jahr): **33 (1979)**

Heft 10

PDF erstellt am: **13.07.2024**

Persistenter Link: <https://doi.org/10.5169/seals-336355>

Nutzungsbedingungen

Die ETH-Bibliothek ist Anbieterin der digitalisierten Zeitschriften. Sie besitzt keine Urheberrechte an den Inhalten der Zeitschriften. Die Rechte liegen in der Regel bei den Herausgebern.

Die auf der Plattform e-periodica veröffentlichten Dokumente stehen für nicht-kommerzielle Zwecke in Lehre und Forschung sowie für die private Nutzung frei zur Verfügung. Einzelne Dateien oder Ausdrucke aus diesem Angebot können zusammen mit diesen Nutzungsbedingungen und den korrekten Herkunftsbezeichnungen weitergegeben werden.

Das Veröffentlichen von Bildern in Print- und Online-Publikationen ist nur mit vorheriger Genehmigung der Rechteinhaber erlaubt. Die systematische Speicherung von Teilen des elektronischen Angebots auf anderen Servern bedarf ebenfalls des schriftlichen Einverständnisses der Rechteinhaber.

Haftungsausschluss

Alle Angaben erfolgen ohne Gewähr für Vollständigkeit oder Richtigkeit. Es wird keine Haftung übernommen für Schäden durch die Verwendung von Informationen aus diesem Online-Angebot oder durch das Fehlen von Informationen. Dies gilt auch für Inhalte Dritter, die über dieses Angebot zugänglich sind.

Alamo Plaza, Colorado Springs, Colorado

Richard Meier & Ass., New York

Innerhalb von Colorado Springs gibt es kaum Ansätze städtischer Raumbildung. So stellte sich der Architekt die Aufgabe, durch die Anlage des neuen Gebäudes die weitere Entwicklung der »downtown area« von Colorado Springs positiv zu beeinflussen. Die neuen Gebäude sind so angeordnet, daß sie den Blick auf den Pike's Peak öffnen. Unterschiedliche Nutzungen sind in einem Gebäudekomplex integriert, um eine Lösung für das bisherige städtebauliche Vakuum an dieser Stelle zu schaffen. Im einzelnen sind folgende Nutzungen vorgesehen:

- Convention Center mit Ausstellungshalle, Büro- und Konferenzräumen im Anschluß an das Hotel
- Städtische Parkgarage
- 200-Betten-Hotel
- Bürogebäude
- Bank
- Verbindungselemente mit Geschäften

Erschlossen wird die Anlage durch eine 21 m hohe »Galleria« mit Glasdach, ein klimatisierter öffentlicher Raum. Am Kreuzungspunkt der beiden Achsen, welche die vorhandenen Bauten mit den projektierten Neubauten verbinden, ist ein städtischer Platz angeordnet.

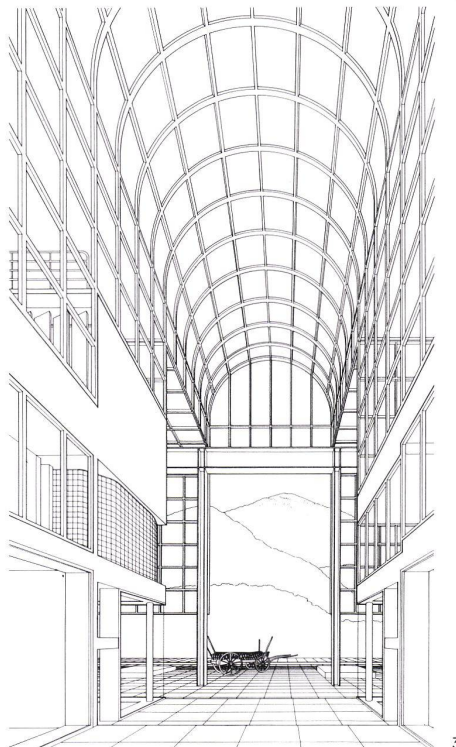
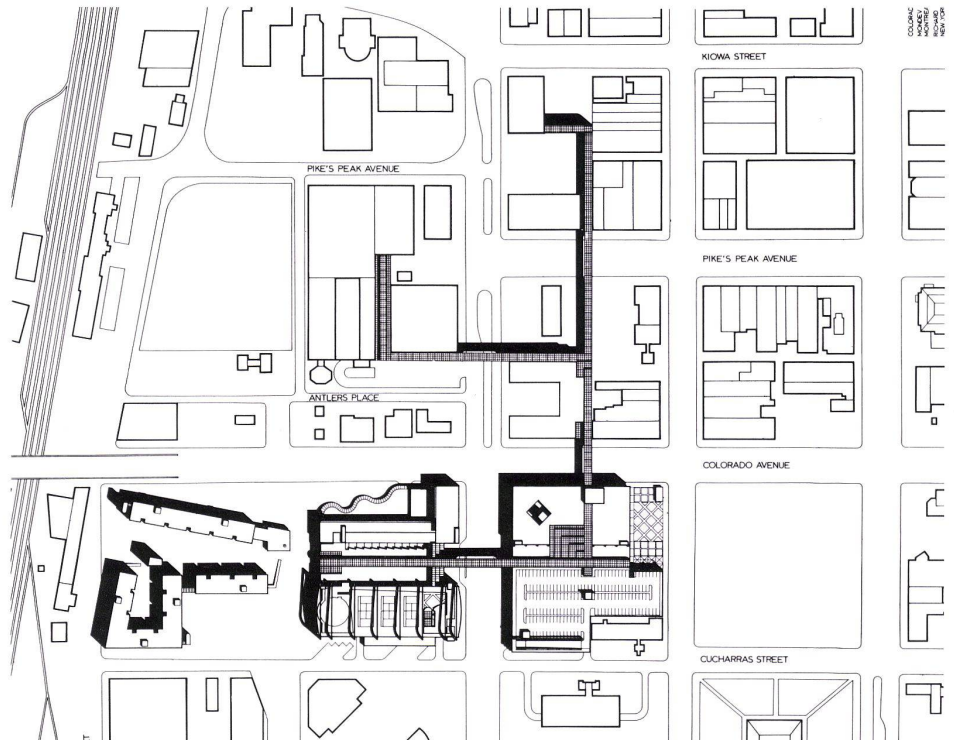
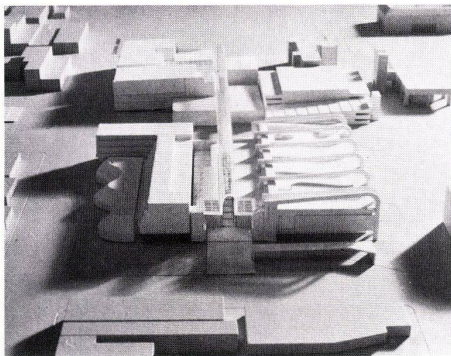
A l'intérieur de Colorado Springs, il n'existe pratiquement rien qui favorise la formation d'un espace urbain. C'est pourquoi l'architecte s'est proposé d'influencer positivement le développement du »downtown area« de Colorado Springs grâce à ce nouvel ensemble.

Les nouveaux bâtiments sont disposés de manière à ce que la vue s'ouvre sur Pike's Peak. Diverses fonctions sont intégrées dans un complexe bâti afin de combler le vide urbanistique qui règne en cet endroit. Dans le détail on a prévu les fonctions suivantes:

- Convention Center avec hall d'exposition, bureaux, salles de conférences en liaison avec l'hôtel
- Garage-parking urbain
- Hôtel de 200 lits
- Immeuble de bureaux
- Élément de liaison avec magasins

L'ensemble est desservi par une »Galleria« haute de 21 m avec toiture vitrée, un espace public climatisé.

Une place publique urbaine s'organise au croisement des deux axes qui relient les bâtisses existantes aux nouvelles constructions.



1
Modellansicht. Rechts die große Ausstellungshalle.
Vue de la maquette. A droite, la grande salle d'exposition.
View of model. Right, the large exhibition hall.

2
Lageplan.
Plan de situation.
Site plan.

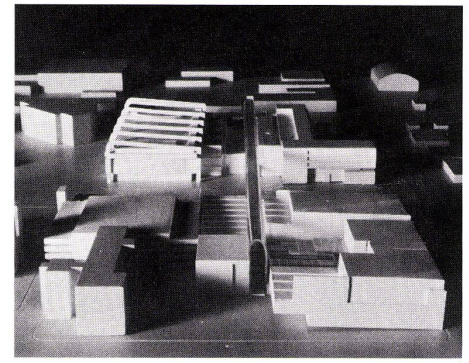
3
Galleria als Verbindungselement.
Galerie formant élément de liaison.
Gallery as connecting element.

There are hardly any indications of urban planning in Colorado Springs. Thus the architect defined his assignment as an attempt positively to influence, by the lay-out of the new buildings, the further growth of the downtown area of Colorado Springs. The new buildings are arranged in such a way that they disclose an unimpeded view of Pike's Peak. Different functions are integrated in one building, in order to fill the urbanistic vacuum which has existed at this spot up to now. The following facilities are envisaged:

- Convention Center with exhibition hall, offices and conference rooms adjoining the hotel
- Public parking garage
- 200-bed hotel
- Bank
- Connecting elements to shops

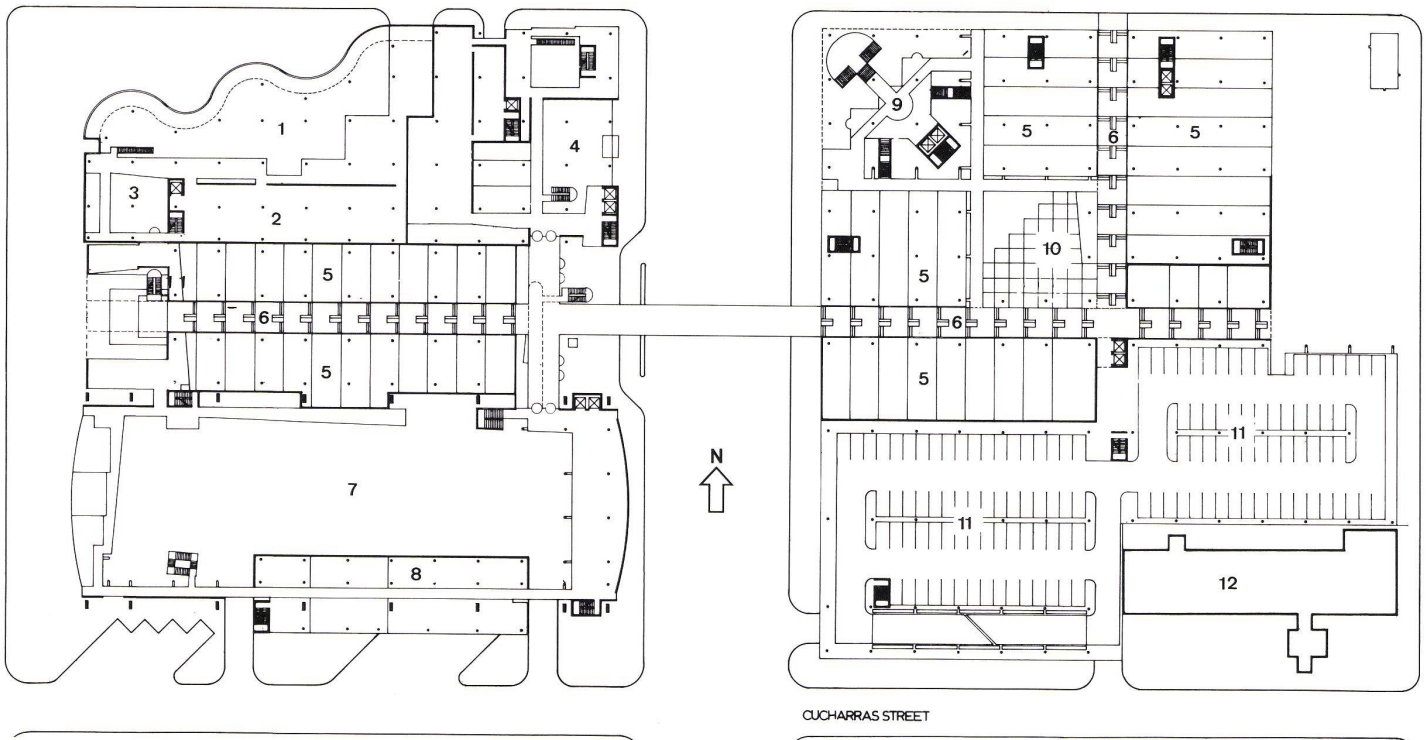
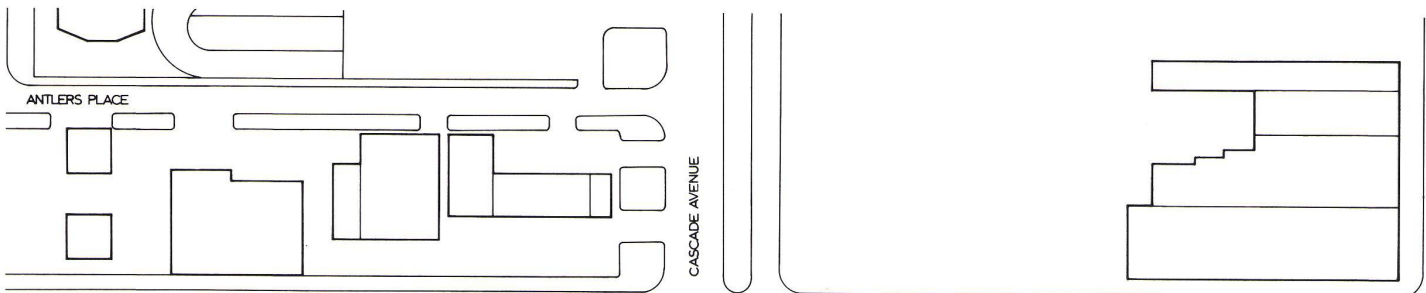
The complex is accessible via a 21-meter high "Galleria" with a glass roof; this is an air-conditioned public centre. A city square is laid out at the intersection of the two axes which link up the already existing buildings with the planned new construction.

4
Modellansicht. Links ein vorhandenes, älteres Bürogebäude, in der Mitte die Parkgarage.
Vue de la maquette. A gauche, un immeuble de bureaux ancien, au milieu le garage parking.
Elevation view of model. Left, an already existing older office building, in centre, the parking garage.



5
Grundriß Erdgeschoß.
Plan du rez-de-chaussée.
Plan of ground floor.

- 1 Bankethalle / Hall des banquets / Banquet hall
- 2 Konferenzräume / Salles de conférence / Conference rooms
- 3 Restaurant
- 4 Hoteleingang / Entrée de l'hôtel / Hotel entrance
- 5 Läden / Magasins / Shops
- 6 Galleria / Galerie / Gallery
- 7 Ausstellungshalle / Hall d'exposition / Exhibition hall
- 8 Büroräume / Bureaux / Offices
- 9 Eingang zum städtischen Bürogebäude / Accès à l'immeuble de bureaux urbain / Entrance to the municipal office building
- 10 Öffentlicher Platz / Place publique / Public square
- 11 Garage
- 12 Vorhandenes, älteres Bürogebäude / Immeuble de bureaux ancien / Already existing older office building



5