

Einfamilienhaus in Brabrand, Århus = Maison familiale à Brabrand, Århus = One-family house at Brabrand, Århus

Autor(en): **Schäfer, Ueli**

Objektyp: **Article**

Zeitschrift: **Bauen + Wohnen = Construction + habitation = Building + home : internationale Zeitschrift**

Band (Jahr): **33 (1979)**

Heft 11: **Gebrauchsarchitektur in Dänemark = Applied architecture in Denmark = Architecture appliquée en Danemark**

PDF erstellt am: **27.06.2024**

Persistenter Link: <https://doi.org/10.5169/seals-336368>

Nutzungsbedingungen

Die ETH-Bibliothek ist Anbieterin der digitalisierten Zeitschriften. Sie besitzt keine Urheberrechte an den Inhalten der Zeitschriften. Die Rechte liegen in der Regel bei den Herausgebern.

Die auf der Plattform e-periodica veröffentlichten Dokumente stehen für nicht-kommerzielle Zwecke in Lehre und Forschung sowie für die private Nutzung frei zur Verfügung. Einzelne Dateien oder Ausdrucke aus diesem Angebot können zusammen mit diesen Nutzungsbedingungen und den korrekten Herkunftsbezeichnungen weitergegeben werden.

Das Veröffentlichen von Bildern in Print- und Online-Publikationen ist nur mit vorheriger Genehmigung der Rechteinhaber erlaubt. Die systematische Speicherung von Teilen des elektronischen Angebots auf anderen Servern bedarf ebenfalls des schriftlichen Einverständnisses der Rechteinhaber.

Haftungsausschluss

Alle Angaben erfolgen ohne Gewähr für Vollständigkeit oder Richtigkeit. Es wird keine Haftung übernommen für Schäden durch die Verwendung von Informationen aus diesem Online-Angebot oder durch das Fehlen von Informationen. Dies gilt auch für Inhalte Dritter, die über dieses Angebot zugänglich sind.

Einfamilienhaus in Brabrand, Århus

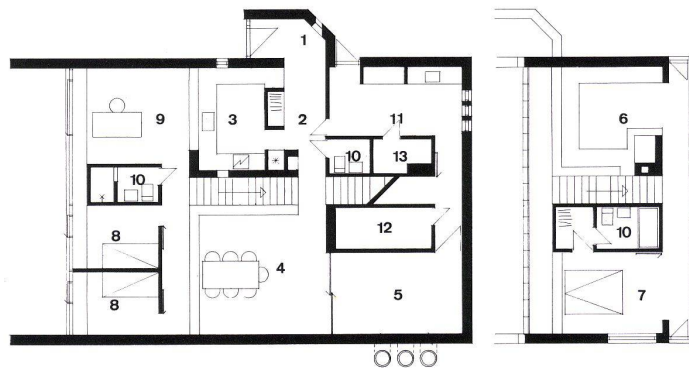
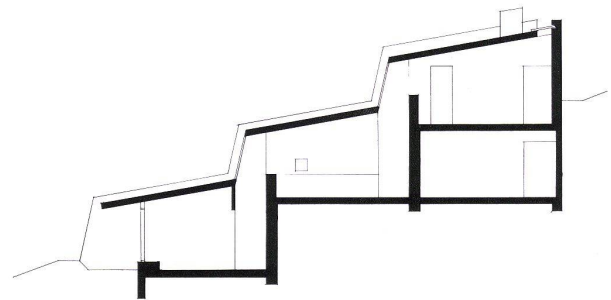
Maison familiale à Brabrand, Århus
 One-family house at Brabrand, Århus

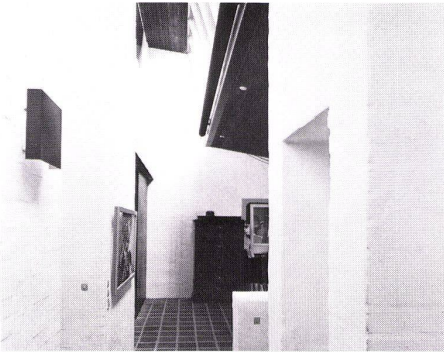
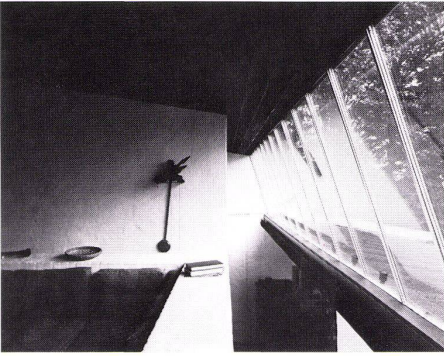
Torben Rix, Leif Jensen, Århus

Das dreigeschossige, in einen Abhang gelehnte Haus könnte Prototyp sein für die neue, umgebungsorientierte Architektur: Eindeutige Orientierung mit großen, festen, allerdings nachts nicht isolierbaren Verglasungen, einfache, massive Bauweise, leichtes, mit rauhen, geölten Brettern verschaltes Dach. Die Räume sind nur wenig abgetrennt, der meist abends benützte Wohnbereich befindet sich am wärmsten Ort unter dem Dach. U. S.

Cette maison à trois étages, adossée à une pente, pourrait être un prototype d'une nouvelle architecture, orientée sur l'environnement: orientation bien décidé avec ses grandes et solides baies vitrées, sans doute pas isolables la nuit, genre de construction simple, massif, toit léger couvert de lattes rugueuses et huilées. Dans les chambres, peu de séparations. Le séjour, qui n'est presque utilisé que le soir, se trouve à l'endroit le plus chaud, sous le toit. U. S.

This three-storey house built into a slope could be a prototype for the new-style environment-oriented architecture: Clearly oriented, large, fixed-pane windows, which, to be sure, cannot be insulated at night; simple massive construction; light rough oiled boarding on the roof. There is little separation between the rooms; the living area, used mainly in the evening, is situated in the warmest place under the roof. U. S.





Pläne 1:250.

Plans.

- 1 Eingang / Entrée / Entry
- 2 Halle / Hall
- 3 Küche / Cuisine / Kitchen
- 4 Eßplatz / Salle à manger / Dining
- 5 Erweiterung / Extension / Additional space
- 6 Wohnraum / Living
- 7 Eltern / Parents
- 8 Kind / Enfant / Child
- 9 Studio / Study
- 10 WC / Douche / Bath
- 11 Waschküche / Buanderie / Pantry
- 12 Abstellraum / Réduit / Storage
- 13 Heizung / Chauffage / Heater

