

# **Solklint, fünf Einfamilienhäuser in Egå = Solklint, cinq maisons familiales à Egå = Solklint, five houses at Egå**

Autor(en): **[s.n.]**

Objektyp: **Article**

Zeitschrift: **Bauen + Wohnen = Construction + habitation = Building + home :  
internationale Zeitschrift**

Band (Jahr): **33 (1979)**

Heft 11: **Gebrauchsarchitektur in Dänemark = Applied architecture in  
Denmark = Architecture appliquée en Danemark**

PDF erstellt am: **27.06.2024**

Persistenter Link: <https://doi.org/10.5169/seals-336370>

## **Nutzungsbedingungen**

Die ETH-Bibliothek ist Anbieterin der digitalisierten Zeitschriften. Sie besitzt keine Urheberrechte an den Inhalten der Zeitschriften. Die Rechte liegen in der Regel bei den Herausgebern. Die auf der Plattform e-periodica veröffentlichten Dokumente stehen für nicht-kommerzielle Zwecke in Lehre und Forschung sowie für die private Nutzung frei zur Verfügung. Einzelne Dateien oder Ausdrucke aus diesem Angebot können zusammen mit diesen Nutzungsbedingungen und den korrekten Herkunftsbezeichnungen weitergegeben werden. Das Veröffentlichen von Bildern in Print- und Online-Publikationen ist nur mit vorheriger Genehmigung der Rechteinhaber erlaubt. Die systematische Speicherung von Teilen des elektronischen Angebots auf anderen Servern bedarf ebenfalls des schriftlichen Einverständnisses der Rechteinhaber.

## **Haftungsausschluss**

Alle Angaben erfolgen ohne Gewähr für Vollständigkeit oder Richtigkeit. Es wird keine Haftung übernommen für Schäden durch die Verwendung von Informationen aus diesem Online-Angebot oder durch das Fehlen von Informationen. Dies gilt auch für Inhalte Dritter, die über dieses Angebot zugänglich sind.

# Solklint, fünf Einfamilienhäuser in Egå

Solklint, cinq maisons familiales à Egå

Solklint, five houses at Egå

C. F. Møllers Tegnestue A/S, Århus

David Birnbaum, Jørn Bisgaard, Henning Jensen, C. F. Møller, Mads Møller, Poul Zachø Rath

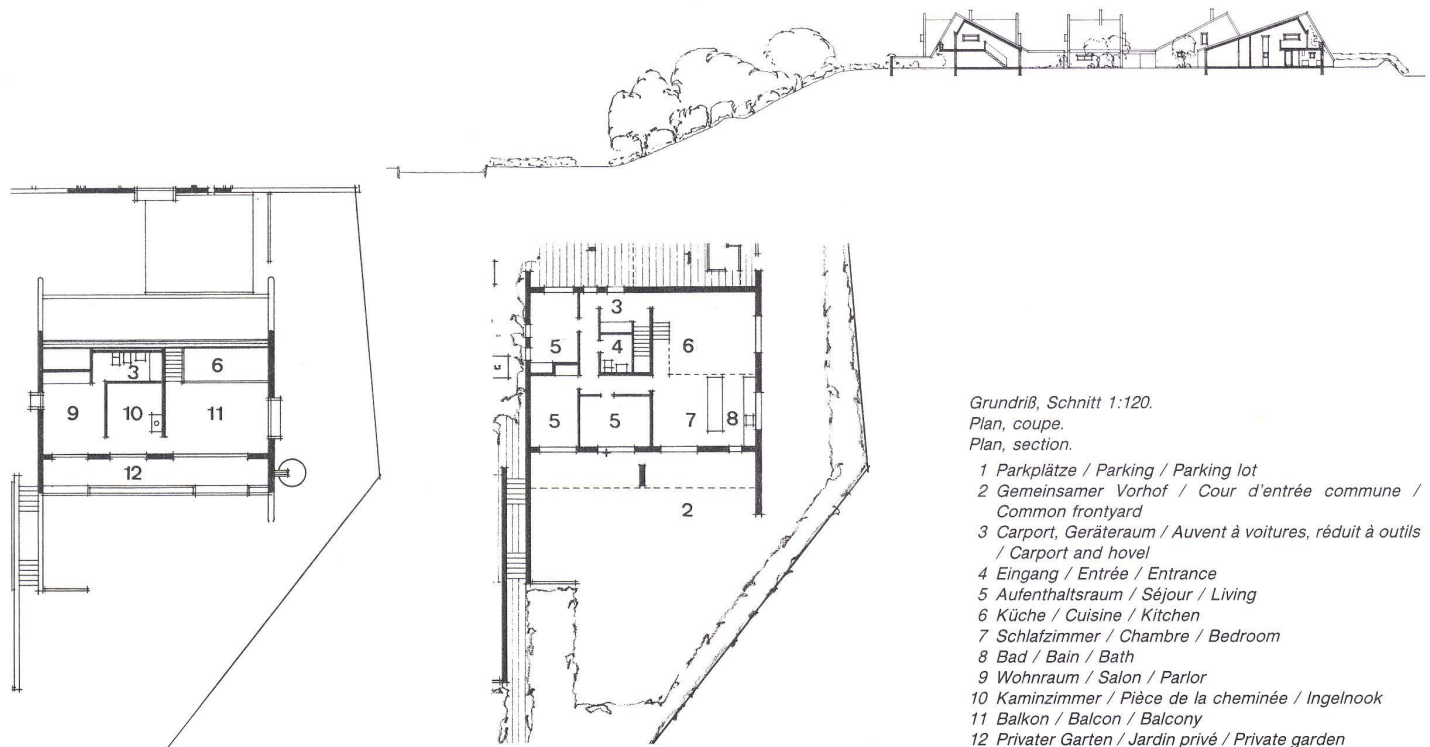
Mitarbeiter:

Jens Pape, Gert Holmbo Christensen

Landschaftsarchitekt: Sven Hansen

Die fünf Häuser stehen auf hochgelegenen Gelände, das eine Aussicht über die Bucht von Århus bietet. Die Häuser sind in ihrem Entwurf einander ähnlich, wenn auch mit geringfügigen Variationen in bezug auf Größe und Einrichtung. Alle haben ein zweigeschossiges Wohnzimmer mit einem Aufenthaltsplatz auf einer eingeschobenen Balkonetape, die eine freie Aussicht über die umgebenden Anpflanzungen und die niedriger liegenden Nachbarhäuser bietet. Im Erdgeschoß des Wohnzimmers steht die Küche in offener Verbindung mit einem Eßplatz und einem Aufenthaltsplatz. Im Obergeschoß hat das Wohnzimmer einen Ausgang zu einem großen Balkon.

Die Häuser sind aus roten Ziegeln errichtet. Die Mauern sind mit in Hälften geschnittenen glasierten Tonröhren abgedeckt. Die Giebel Fenster haben tiefliegende Rahmen aus Eichenholz. Die Dächer sind mit schwarzer Dachpappe abgedeckt. Die Fußböden sind aus Stahlbeton. Die inneren Wände sind mit einer dünnen Lage von Putz versehen und angestrichen.



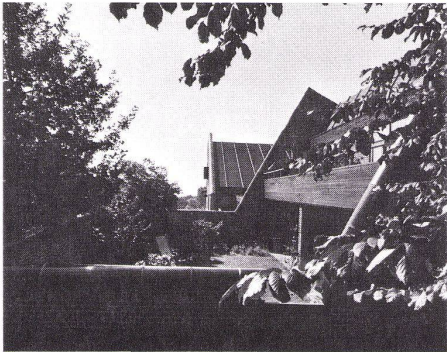
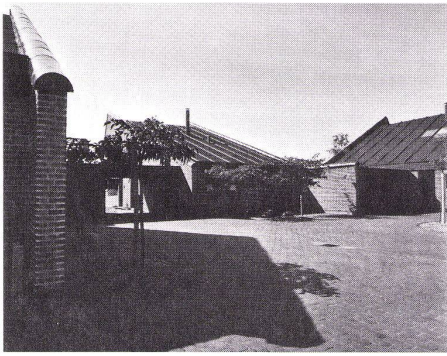
Grundriß, Schnitt 1:120.

Plan, coupe.

Plan, section.

- 1 Parkplätze / Parking / Parking lot
- 2 Gemeinsamer Vorhof / Cour d'entrée commune / Common frontyard
- 3 Carport, Geräteraum / Auvent à voitures, réduit à outils / Carport and hovel
- 4 Eingang / Entrée / Entrance
- 5 Aufenthaltsraum / Séjour / Living
- 6 Küche / Cuisine / Kitchen
- 7 Schlafzimmer / Chambre / Bedroom
- 8 Bad / Bain / Bath
- 9 Wohnraum / Salon / Parlor
- 10 Kaminzimmer / Pièce de la cheminée / Ingelhook
- 11 Balkon / Balcon / Balcony
- 12 Privater Garten / Jardin privé / Private garden





Les cinq maisons se situent sur un terrain proéminent, ouvert sur la baie de Århus. Le projet est le même pour les cinq maisons, bien qu'avec de petites variations dans les dimensions et l'aménagement. Toutes ont un séjour sur deux niveaux, dont le niveau supérieur, en galerie jouit d'une vue libre sur la végétation et les maisons voisines, plus basses. Au rez-de-chaussée, la cuisine est ouverte sur le coin à manger et sur le séjour proprement dit. A l'étage supérieur, le séjour-galerie donne également sur un grand balcon. Les maisons sont construites en briques rouges, les murs recouverts de demi tubes

émaillés. Les fenêtres du pignon sont faites de cadres profonds en pin. Les toits sont recouverts de papier bitumé noir. Les dalles sont en béton armé, les parois intérieures recouvertes d'une mince couche de crépi, et peintes.

The five houses are erected on high ground with a view across Århus Bay. They are akin in their design, though with minor variations in size and appointment. All of them have a lounge extending through two storeys with a sitting zone at mezzanine level offering a clear view of the surrounding vegetation and

the lower houses in the vicinity. On the ground floor level of the lounge, the kitchen is in open connection with a dining area and a sitting zone whilst the upper level has an exit to a large balcony.

The houses are of red brick. The walls are covered with glazed clay pipes cut in halves. The windows in the gable walls have recessed frames of oakwood. Roofs covered by black asphalt roofing, structural floors of reinforced concrete, internal walls covered by a thin coat of plaster, and painted.

