

Wohnungen und Architekturbüro in einem alten Lagerhaus = Logements et bureau d'architecture dans un ancien entrepôt = Flats and an architect's office in an old warehouse

Autor(en): [s.n.]

Objektyp: **Article**

Zeitschrift: **Bauen + Wohnen = Construction + habitation = Building + home : internationale Zeitschrift**

Band (Jahr): **33 (1979)**

Heft 3: **Bauen in historischer Umgebung = La construction dans un milieu historique = Building in historic surroundings**

PDF erstellt am: **13.07.2024**

Persistenter Link: <https://doi.org/10.5169/seals-336274>

Nutzungsbedingungen

Die ETH-Bibliothek ist Anbieterin der digitalisierten Zeitschriften. Sie besitzt keine Urheberrechte an den Inhalten der Zeitschriften. Die Rechte liegen in der Regel bei den Herausgebern.

Die auf der Plattform e-periodica veröffentlichten Dokumente stehen für nicht-kommerzielle Zwecke in Lehre und Forschung sowie für die private Nutzung frei zur Verfügung. Einzelne Dateien oder Ausdrucke aus diesem Angebot können zusammen mit diesen Nutzungsbedingungen und den korrekten Herkunftsbezeichnungen weitergegeben werden.

Das Veröffentlichen von Bildern in Print- und Online-Publikationen ist nur mit vorheriger Genehmigung der Rechteinhaber erlaubt. Die systematische Speicherung von Teilen des elektronischen Angebots auf anderen Servern bedarf ebenfalls des schriftlichen Einverständnisses der Rechteinhaber.

Haftungsausschluss

Alle Angaben erfolgen ohne Gewähr für Vollständigkeit oder Richtigkeit. Es wird keine Haftung übernommen für Schäden durch die Verwendung von Informationen aus diesem Online-Angebot oder durch das Fehlen von Informationen. Dies gilt auch für Inhalte Dritter, die über dieses Angebot zugänglich sind.

Wohnungen und Architekturbüro in einem alten Lagerhaus

Logements et bureau d'architecture dans un ancien entrepôt

Flats and an architect's office in an old warehouse

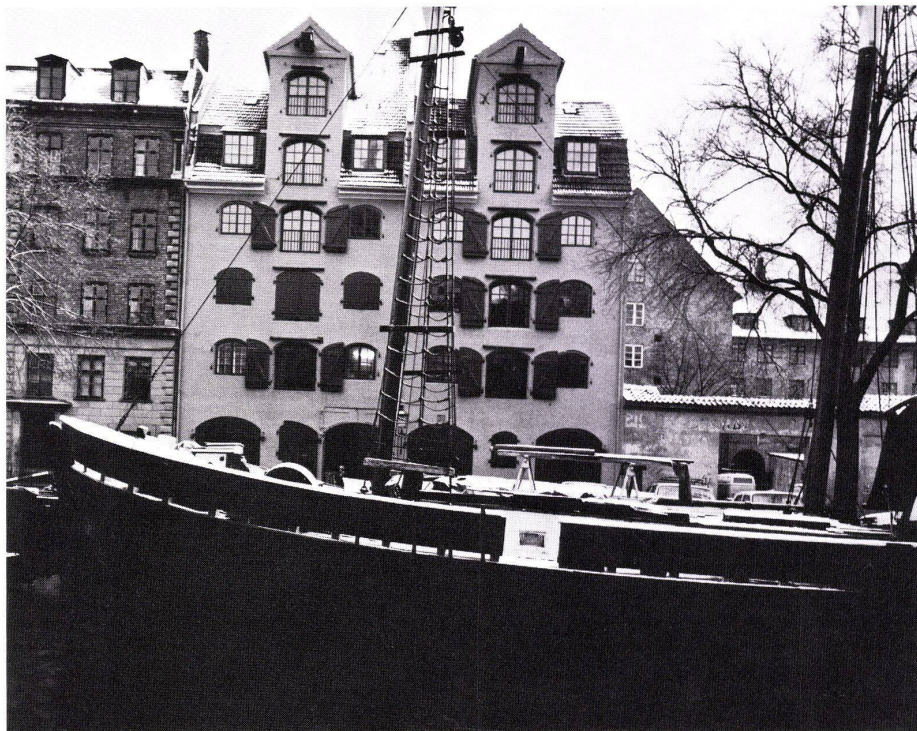
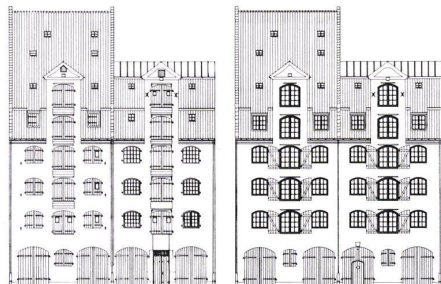
Dissing + Weitling, Kopenhagen

Mitarbeiter: John Invarsen

Haus Overgaden Neden Vandet 45–47, Kopenhagen

Habitation Overgaden Neben Vandet 45–47, Copenhague

House on Overgaden Neden Vandet 45–47, Copenhagen



Die beiden 1799 erbauten Lagerhäuser liegen an einem Verladekanal. Sie stehen unter Denkmalschutz Gruppe B. Eine Erneuerung und Umfunktionierung der inneren Struktur und geringere Veränderungen der äußeren Erscheinung waren damit möglich.

Vor dem Umbau standen mehrere Geschosse der Häuser leer. Die unteren Geschosse wurden zur Lagerung von Gläsern gebraucht. Im rückwärtigen Hof liegt eine Glasschneiderei. Da diese Glasschneiderei mit zwei darüberliegenden Geschossen noch 3–4 Jahre bestehen bleibt, mußte eine schrittweise Umfunktionierung von oben nach unten geplant werden. In den Dachgeschossen wurde ein Architekturbüro mit Archiv, Modellwerkstatt und Ausstellungsräumen geschaffen. Das 3. OG enthält Eigentumswohnungen. Nach Auszug des Glaslieferanten und nach Abriß der Glasschneiderei im Hof entstehen auch im 2. OG und 1. OG Eigentumswohnungen. Im Erdgeschoß wurden zu den Wohnungen gehörende Garagen sowie ein Café-Restaurant mit Innenhofanlage eingeplant.

Die grundsätzliche Fassadenstruktur wurde kaum verändert. Die typischen Klappläden wurden, soweit vertretbar, beibehalten. In die ehemals fensterlosen Fassadenlöcher wurden Fenster mit den für die älteren Häuser dieser Gegend typischen Fenstereinteilungen eingesetzt.

1
Ansicht vor dem Umbau (links), heutige Ansicht.
Vue avant la transformation (à gauche), aspect actuel.
Elevation view prior to transformation (left), present elevation view.

2
Gesamtansicht vom Kanal.
L'ensemble vu du canal.
The total complex from the canal.

3
Einzelarbeitsraum (Nr. 6 in Abb. 9).
Local de travail individuel (No. 6 de la vue 9).
Individual work premises (No. 6 in Ill. 9).

4
Speiseraum und Handbibliothek.
Salle à manger et bibliothèque.
Dining-room and library.

5
Besprechungszimmer.
Salle de discussion.
Conference room.

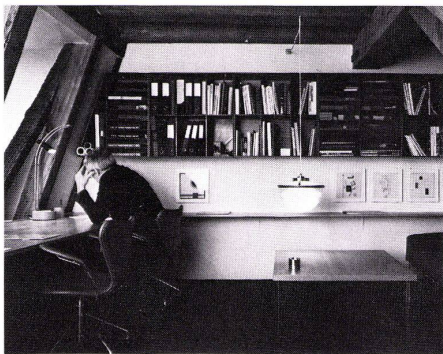
6
Arbeitszone (Nr. 1 in Abb. 9).
Zone de travail (no. 1 de la vue 9).
Working zone (No. 1 in Ill. 9).

7
Grundriß Erdgeschoß 1:300.
Plan du rez-de-chaussée.
Plan of ground floor.

1 Garage
2 Eingang / Entrée / Entrance
3 Schacht / Trémie / Shaft
4 Windfang / Sas d'entrée / Vestibule
5 Restaurant
6 Bar
7 Buffet / Service counter
8 Küche / Suisine / Kitchen
9, 10 Toilette / Toilet
11 Hof / Cour / Courtyard

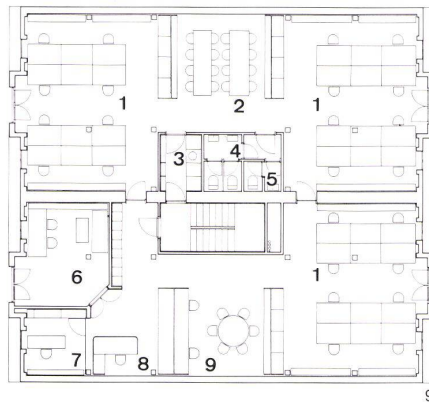
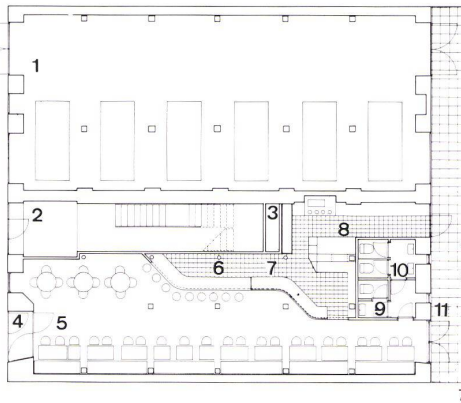
8
Grundriß 1.–3. Obergeschoß 1:300.
Plan des étages 1 à 3.
Plan of 1st to 3rd floors.

1 Wohnen / Séjour / Living
1a Sitzzecke / Coin de repos / Seating nook
2 Küche / Cuisine / Kitchen
3 Eingang / Entrée / Entrance
4 Bad / Salle de bain / Bath
5 Abstellraum / Débarras / Storage
6 Flur / Couloir / Corridor
7 Kind / Enfant / Child
8 Eltern / Parents
9 Treppe / Escalier / Stairs
10 Schacht / Gaine / Shaft



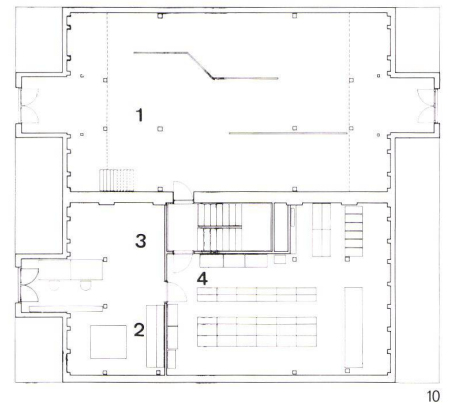
9
Grundriß 4. Obergeschoß 1:300.
Plan du 4ème étage.
Plan of the 4th floor.

- 1 Arbeitsgruppe / Groupe de travail / Working group
- 2 Speiseraum / Salle à manger / Dining-room
- 3 Küche / Cuisine / Kitchen
- 4, 5 Toilette / Toilet
- 6, 7 Büro / Bureau / Office
- 8 Rezeption / Réception / Reception
- 9 Besprechung / Discussion / Consultation



10
Grundriß 5. Obergeschoß 1:300.
Plan du 5ème étage.
Plan of the 5th floor.

- 1 Ausstellung / Exposition / Exhibition
- 2 Modell / Maquette / Model
- 3 Foto / Photographie / Photograph
- 4 Archiv / Archives / Records



Les deux entrepôts sont situés au bord d'un canal de transbordement. Ils sont classés monuments historiques dans le groupe B. Il était donc possible de les rénover, de changer leur destination et leur structure interne, ainsi que de modifier légèrement leur aspect extérieur.

Dans sa structure essentielle, la façade fut à peine changée. Les volets abattants caractéristiques ont été autant que possible conservés. Les anciennes ouvertures, dépourvues de fenêtre, ont été équipées de croisées à meneaux également typiques des vieilles maisons de ce quartier.

The two warehouses are situated on a barge canal. They are classified as Group B historic monuments. Thus renovation and functional reorganization of the interior structure and slight alterations in the external appearance were possible.

The basic structure of the elevations was scarcely changed. The typical swinging shutters, wherever they could be integrated, have been preserved. Into the apertures in the facade, formerly windowless, new windows have been installed, subdivided in the manner typical of old-style houses in this district.

