

Altenzentrum als kleine Gartenstadt = Centre pour personnes âgées organisé en petiteville-jardin = Center for the aged designed as a small garden city

Autor(en): [s.n.]

Objektyp: **Article**

Zeitschrift: **Bauen + Wohnen = Construction + habitation = Building + home : internationale Zeitschrift**

Band (Jahr): **33 (1979)**

Heft 5: **Sozialbauten = Constructions sociales = Social buildings**

PDF erstellt am: **27.06.2024**

Persistenter Link: <https://doi.org/10.5169/seals-336299>

Nutzungsbedingungen

Die ETH-Bibliothek ist Anbieterin der digitalisierten Zeitschriften. Sie besitzt keine Urheberrechte an den Inhalten der Zeitschriften. Die Rechte liegen in der Regel bei den Herausgebern.

Die auf der Plattform e-periodica veröffentlichten Dokumente stehen für nicht-kommerzielle Zwecke in Lehre und Forschung sowie für die private Nutzung frei zur Verfügung. Einzelne Dateien oder Ausdrucke aus diesem Angebot können zusammen mit diesen Nutzungsbedingungen und den korrekten Herkunftsbezeichnungen weitergegeben werden.

Das Veröffentlichen von Bildern in Print- und Online-Publikationen ist nur mit vorheriger Genehmigung der Rechteinhaber erlaubt. Die systematische Speicherung von Teilen des elektronischen Angebots auf anderen Servern bedarf ebenfalls des schriftlichen Einverständnisses der Rechteinhaber.

Haftungsausschluss

Alle Angaben erfolgen ohne Gewähr für Vollständigkeit oder Richtigkeit. Es wird keine Haftung übernommen für Schäden durch die Verwendung von Informationen aus diesem Online-Angebot oder durch das Fehlen von Informationen. Dies gilt auch für Inhalte Dritter, die über dieses Angebot zugänglich sind.

Altenzentrum als kleine Gartenstadt

Centre pour personnes âgées organisé en petiteville-jardin

Center for the aged designed as a small garden city

Erik Ejlers und Henning Graversen, Gentofte

Fürsorgezentrum Møllegården, Gladaxe

Centre d'assistance Møllegården, Gladaxe

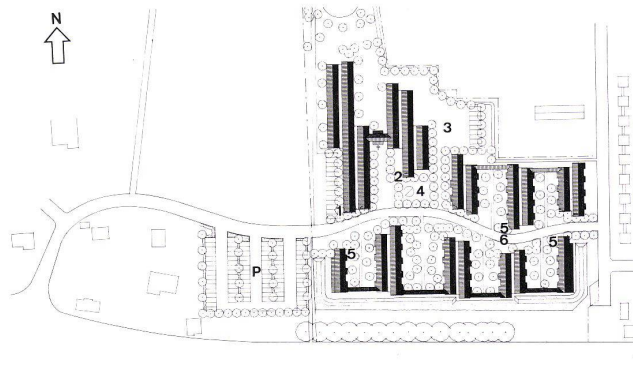
Møllegården Welfare Centre, Gladaxe

Das Fürsorgezentrum Møllegården liegt an der Peripherie von Kopenhagen auf einem schönen Grundstück, das an Grünzonen und an einen See angrenzt. Nördlich und östlich der Institution liegen Einfamilienhäuser und eine Kindertagesstätte.

Das Zentrum umfaßt Wohnungen für ältere Menschen und ein Tageszentrum, das Service und Behandlung für die Bewohner anbietet; aber auch ältere Menschen außerhalb der Bebauung können das Tageszentrum benutzen.

56 Wohnungen sind Pflegewohnungen für Menschen, die sich nicht mehr selber verpflegen können, und 50 Wohnungen sind »beschützte Wohnungen« für ältere Menschen, die zwar einen Servicebedarf haben aber im übrigen ein normales Leben führen können. Um das Institutionsgepräge zu vermeiden, ist das Fürsorgezentrum als eine dichte, niedrige Bebauung in einem oder zwei Geschossen erstellt. Es entstand so ein Gartenstadtmilieu, das gleichzeitig eine natürliche Fortsetzung des naheliegenden Villenviertels bildet.

Die Gebäude sind mit Innenhöfen und Aufenthaltszonen im Freien um eine Fußgänger-



straße gruppiert, die in Verbindung mit einem existierenden Gewegssystem steht. Dadurch wurden Möglichkeiten für verstärkten Kontakt mit den Bewohnern des Wohnungsviertels geschaffen.

Tageszentrum und Pflegeheim liegen in einer zweistöckigen Bebauung aus zwei Trakten, während die beschützten Wohnungen als Reihenhäuser in einer eingeschossigen Kammbebauung erstellt wurden.

Die Pflegewohnungen sind Einzimmerwohnungen mit Bad, Teeküche und einer kleinen Terrasse. In den Etagen befinden sich außerdem ein gemeinsamer Aufenthaltsraum, Observations- und Arzttraum sowie ein Spülraum.

Das Erdgeschoß im Tageszentrum enthält Aktivitäts- und Aufenthaltsraum, während sich im 1. Geschöß Therapie, Arzttraum, Verwaltung usw. befinden.

Die beschützten Wohnungen in den Reihenhäusern sind gleichartige Zweizimmerwohnungen. Jede Wohnung hat seine eigene Haustür, eigene Hausnummer und einen kleinen Garten. Außerdem sind die Wohnungen durch überdeckte Gänge miteinander verbunden.

Die Bebauung wurde aus Betonelementen erstellt. Die Fassaden bestehen aus leichten Elementen mit Holzbekleidung, der Sonnenschutz aus schwarzen Eternitwellplatten.

Le centre d'assistance Møllegården est situé à la périphérie de Copenhague, sur un beau terrain adjacent à des zones vertes et à un lac. Des habitations individuelles et une école maternelle-garderie sont situées au nord et à l'est de l'établissement.

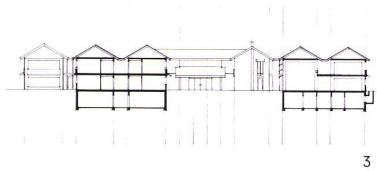
Ce centre comprend des logements pour personnes âgées et un centre d'assistance fonctionnant le jour, pour offrir des services et des soins aux occupants du centre, mais que d'autres personnes âgées non résidentes peuvent également utiliser.

The Møllegården Welfare Center is situated on the outskirts of Copenhagen on a beautiful site bordering parkland and a lake. North and east of the institution there are detached houses and a day nursery.

The Center comprises flats for elderly people and a day center offering services of various kinds to the residents; however, elderly people living outside the complex can use the day center.

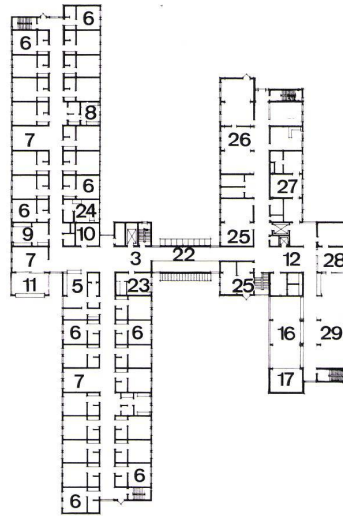


1
Lageplan 1:400.
Plan de situation.
Site plan.

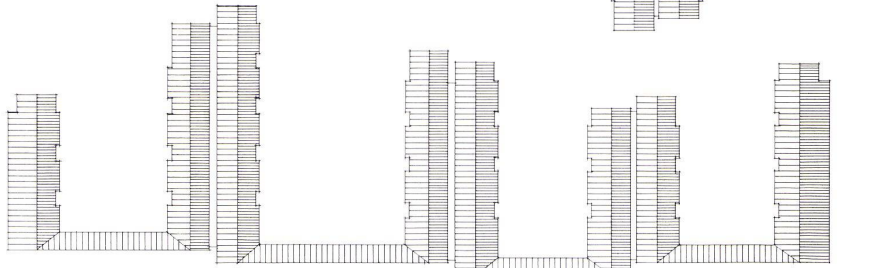


1 Pflegeheim / Foyer de soins / Nursing home
2 Tageszentrum / Centre diurne / Day center
3 Hof / Cour / Courtyard
4 Plaza
5 Altenwohnungen / Logements pour personnes âgées / Flats for the aged
6 Fußgängerweg / Cheminement / Path

2
Gartenhof vor den Altenwohnungen
Cour jardin précédant les logements pour personnes âgées.
Garden in front of the flats for the aged.

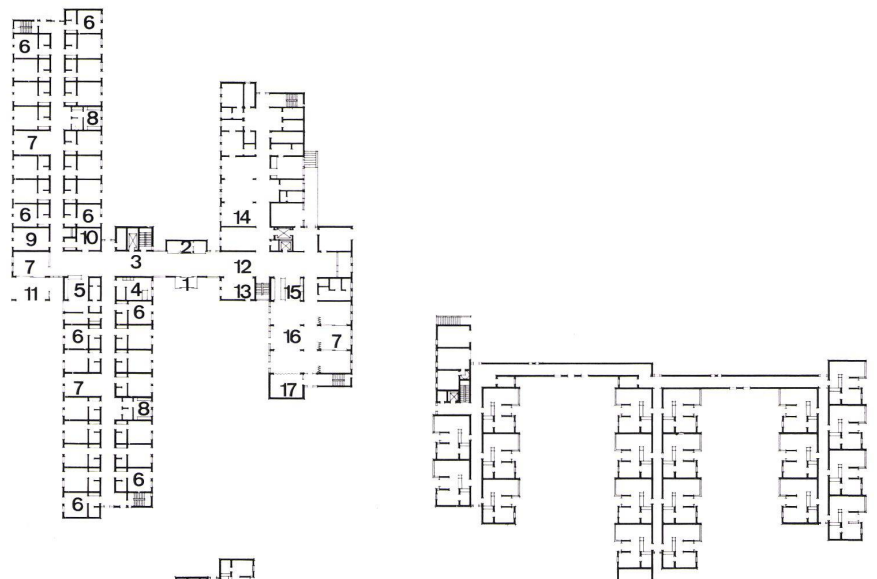


3
Querschnitt 1:1200.
Coupe transversale.
Cross-section.

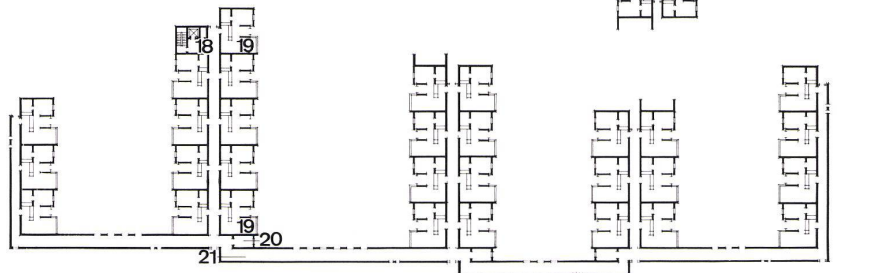


4
Grundriß Obergeschoß Pflegeheim und Tageszentrum.
Plan de l'étage avec centre de soins et centre diurne.
Plan of upper floor of nursing home and day center.

5
Grundriß Erdgeschoß der Gesamtanlage. Oben links Pflegeheim und Tageszentrum.
Plan du rez-de-chaussée de l'ensemble. En haut à gauche, le centre de soins et le centre diurne.
Plan of ground floor of total complex. Above left, nursing home and day center.

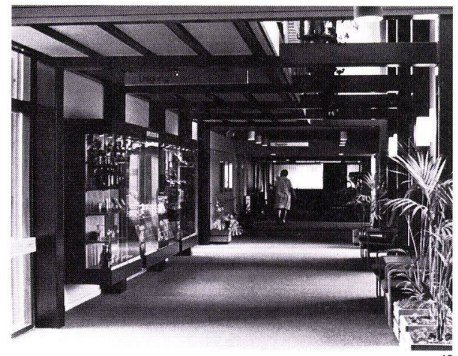


4, 5
1 Eingang / Entrée / Entrance
2 Laden / Magasin / Shop
3 Foyer Pflegeheim / Foyer du centre de soins / Foyer of nursing home
4 Besprechungsraum / Salle de discussion / Conference room
5 Schwesternzimmer / Chambre d'infirmière / Nurses' room
6 Pflegezimmer / Chambre de malade / Sickroom
7 Aufenthaltsraum / Salle de séjour / Lounge
8 Schleusenraum / Pièce tambour / Vestibule
9 Küche / Cuisine / Kitchen
10 Lager / Stockage / Stores
11 Terrasse / Terrace
12 Foyer des Tageszentrums / Foyer du centre diurne / Foyer of day center
13 Aufenthaltsraum / Salle de séjour / Lounge
14 Zentrale Küche / Cuisine centrale / Central kitchen
15 Speisenausgabe / Distribution des repas / Meal service
16 Eßsaal / Salle à manger / Dining-room
17 Bühne / Scène / Stage
18 Foyer
19 Altenwohnungen / Logements pour personnes âgées / Flats for the aged
20 Büro / Bureau / Office
21 Gang / Couloir / Corridor
22 Balkon / Balcon / Balcony
23 Haarschneiden / Coiffeur / Hairdresser
24 Bad / Salle de bain / Bath
25 Verwaltung / Administration
26 Physiotherapie / Physio-thérapie / Physiotherapy
27 Waschraum / Lavabos / Lavatory
28, 29 Ergotherapie / Ergo-thérapie / Ergotherapy





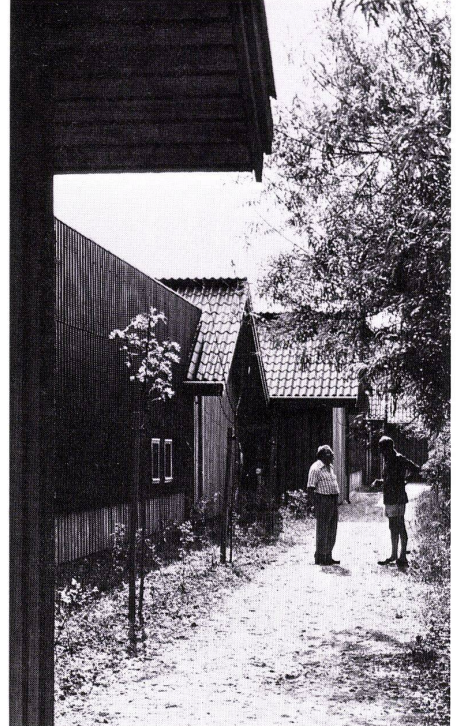
6



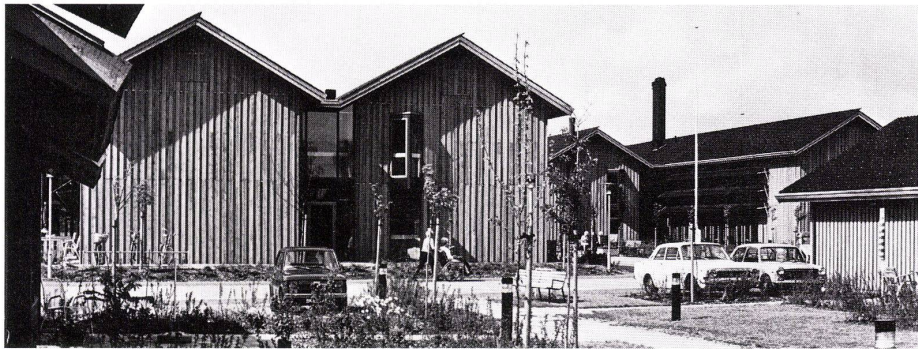
10



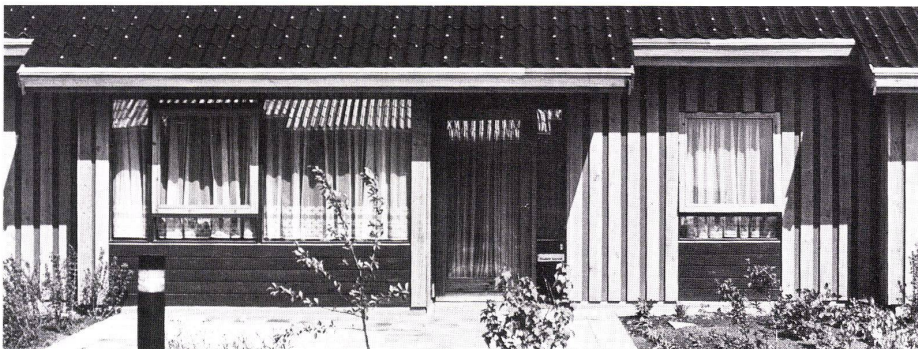
7



11



8



9

6
Verbindungsweg zwischen den Altenwohnungen.
Chemin reliant les logements pour personnes âgées.
Passageway between the flats for the aged.

7
Aufenthaltsraum im Pflegeheim.
Salle de séjour dans le centre de soins.
Lounge in the nursing home.

8
Pflegeheim und Tageszentrum.
Centre de soins et centre diurne.
Nursing home and day center.

9
Altenwohnungen
Logements pour personnes âgées.
Flats for the aged.

10
Eingangsbereich mit Laden.
Zone d'entrée avec magasin.
Entrance zone with shop.

11
Weg entlang der Grünzone.
Chemin longeant la zone verte.
Path along the park.