

# Landstrassen und Feldwege

Autor(en): **Straub, Hans**

Objektyp: **Article**

Zeitschrift: **Die Berner Woche in Wort und Bild : ein Blatt für heimatliche Art und Kunst**

Band (Jahr): **11 (1921)**

Heft 17

PDF erstellt am: **11.08.2024**

Persistenter Link: <https://doi.org/10.5169/seals-638435>

## **Nutzungsbedingungen**

Die ETH-Bibliothek ist Anbieterin der digitalisierten Zeitschriften. Sie besitzt keine Urheberrechte an den Inhalten der Zeitschriften. Die Rechte liegen in der Regel bei den Herausgebern.

Die auf der Plattform e-periodica veröffentlichten Dokumente stehen für nicht-kommerzielle Zwecke in Lehre und Forschung sowie für die private Nutzung frei zur Verfügung. Einzelne Dateien oder Ausdrucke aus diesem Angebot können zusammen mit diesen Nutzungsbedingungen und den korrekten Herkunftsbezeichnungen weitergegeben werden.

Das Veröffentlichen von Bildern in Print- und Online-Publikationen ist nur mit vorheriger Genehmigung der Rechteinhaber erlaubt. Die systematische Speicherung von Teilen des elektronischen Angebots auf anderen Servern bedarf ebenfalls des schriftlichen Einverständnisses der Rechteinhaber.

## **Haftungsausschluss**

Alle Angaben erfolgen ohne Gewähr für Vollständigkeit oder Richtigkeit. Es wird keine Haftung übernommen für Schäden durch die Verwendung von Informationen aus diesem Online-Angebot oder durch das Fehlen von Informationen. Dies gilt auch für Inhalte Dritter, die über dieses Angebot zugänglich sind.



Wiesenweg und Bachlauf. Nach einer Oelstudie von Robert Zünd.

die Augen. „Es ist nicht bloß so eine Grille von mir, halt weil mir Euer Gesicht und Euer Tun gefällt. Ich weiß nicht, woher das kommt, aber ich meine immer, Euch hätte ein anderer gehört.“ Er stockte und biß sich auf die Lippen.

Es war ihr ganz wunderbar zumute. Sie fühlte es förmlich, wie ihre Augen unter seinem Blick erblühten. Fast ohne daß sie selber darum wußte, öffnete sie die Türe ein wenig und wies auf den auf dem Tische liegenden Ring hin.

In diesem Augenblick ging unten die Küchentüre, die Brene kam raschen Schrittes die Stiege herauf.

(Fortsetzung folgt.)

## Landstraßen und Feldwege.

Von Hans Straub, Dipl.-Ing.

Wenn wir die Entwicklung des Heimatschutzgedankens in seinem Einfluß auf das Bauwesen verfolgen, so sehen wir, wie man anfangs hauptsächlich das Gebäude als Einzelobjekt im Auge hatte. In den letzten Jahren geht man weiter: Man tritt ein für die Erhaltung ganzer Städte- und Dorfbilder, und beim Entwerfen von Bebauungsplänen nehmen architektonisch-ästhetische Erwägungen immer mehr den ihnen gebührenden Platz ein; Städtebau steht heute im Vordergrund des Interesses. Mit den abseits der Ortschaften liegenden Land- und Feldstraßen aber hat sich der Heimatschutz bis jetzt noch wenig befaßt, mit Unrecht, denn



Bei Ligornetto, Cessin.

Die Silhouette des anspruchslosen, aber wohlproportionierten Kirchleins, gibt der langen geraden Straße einen wohlthuenden Abschluß. Die Straße wird zu beiden Seiten von Buschhecken begleitet. Federzöng, v. H. Straub.

auch eine Straßenanlage draußen in der freien Natur ist ein, wenn ich mich so ausdrücken darf, architektonisches Kunstwerk, das schön oder banal sein, das ein Landschaftsbild sehr stark beeinflussen kann, in günstigem oder ungünstigem Sinne.

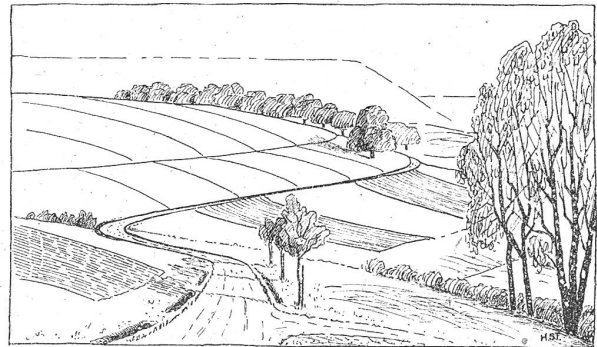
Wenn wir Sonntags hinauswandern aufs Land, so spüren wir es: Die Straße ist nicht nur reines Verkehrsmittel; sie ist mehr, sie ist ein selbständiges Wesen, ein Kunstwerk (oder auch nicht), das uns etwa sagt, dessen Stimmungsgehalt auf uns einwirkt. Wem hat es nicht schon weh getan, zu sehen, wie so manch schönes, altes Straßenbild einer häßlichen, sich der Landschaft als Fremdkörper aufdrängenden Neuanlage hat weichen müssen. Alte

Straßen sind oft so anspruchslos in ihrer Anlage und haben dennoch, oder vielleicht gerade deshalb, weil sie so aus dem Boden herauswachsen, eins mit ihm sind, so viel Schönheit und Poesie, indessen neue Straßen durch ihre gewaltsamen Dämme und Kunstbauten, durch den Gegensatz ihrer harten geraden Linien mit den weichen Bodenformen vielfach banal und trostlos wirken.

Ich bin weit davon entfernt, bei Straßenanlagen ästhetische Gesichtspunkte auf Kosten praktischer in den Vordergrund stellen zu wollen; im Gegenteil, für mich ist das Zweckmäßigste auch das Schönste. Dagegen möchte ich abstraten vor dem im letzten halben Jahrhundert üblichen einseitigen In-den-Vordergrund-Stellen der Verkehrsinteressen, namentlich wenn dies in einer theoretischen, den praktischen Bedürfnissen wenig entsprechenden Weise geschieht. Nur allzuoft wurden und werden noch Straßen, Neuanlagen und Korrekturen im Bureau auf dem Reißbrett planiert, mit Zirkel und Lineal, sogar mit mathematischen Formeln<sup>1)</sup>, ohne genügendes Studium der tatsächlichen topographischen und Siedlungsverhältnisse.

Beim nähern Einsehen auf die verschiedenen Gesichtspunkte möchte ich unterscheiden zwischen Straßen in bewegtem, hügeligem Terrain und solchen in der Ebene. Im ersten Falle ist die Straße umso schöner und auch wirtschaftlich umso rationeller, je besser sie sich ins Gelände hineinmiegt. Durchschneiden große Kunstbauten brutal die gewachsenen Bodenformen, so wird das Bauwerk von unsern Augen stets als etwas Fremdes, Willkürliches und deshalb Häßliches empfunden. Einer meiner Lehrer drückte sich einmal aus: „Wir müssen so bauen, wie das Terrain selber

<sup>1)</sup> In einem Werk über Straßenbau aus den siebziger Jahren (Löwe, Straßenbau) finden wir z. B. folgende schöne Regel: „Die Dichtigkeit des Straßennetzes soll proportional der Quadratwurzel aus der Verkehrsbedeutung und umgekehrt proportional der Quadratwurzel aus den Straßenbaukosten sein.“ — Eine andere Formel bringt die Sinen der Winkel, unter denen sich drei Straßen begegnen, in Beziehung zu den kilometrischen Gesamtkosten.



Strasse von Gerlikon nach Bewangen (bei Frauenfeld).

Das Sträßchen schmiegte sich in schön geschwungener Linie einer Bodenwelle an und bringt deren Form plastisch zum Ausdruck. Federzöng, v. H. Straub.

das Bauwerk gemacht hätte, wenn es bauen könnte.“ Die Linie einer gutangelegten Straße kann ein Landschaftsbild gewaltig bereichern, ja einen Landschaftsausschnitt geradezu zu einem „Bild“ im Sinne eines abgeschlossenen Ganzen machen, das sich unserem Gedächtnis einprägt. Wie plastisch bringt z. B. das Sträßchen auf Abbildung S. 198 die Form der Bodenwelle, an die es sich in eleganter Linie anschmiegt, zum Ausdruck!

Gegenüber den tatsächlich erreichten Vorteilen ist die durch teure Kunstbauten verursachte Erhöhung der Baukosten oft eine unverhältnismäßig große. Die Vermeidung derselben durch besseres Hineinbauen der Straße ins Terrain wird also meist auch die wirtschaftlich vorteilhaftere Anlage ergeben. Ein großer Teil unserer Bergstraßen und -Bahnen hätte auf diese Weise viel billiger gebaut werden können, die Klausenstraße z. B. um 30%, nach der Versicherung eines Fachmannes.

Der Grund, warum oft so unrationell und gleichzeitig unschön gebaut wurde und wird, ist neben der schon erwähnten allzu einseitigen Berücksichtigung gewisser Verkehrsinteressen hauptsächlich darin zu suchen, daß im allgemeinen vor Ausführung des Baues das Terrain zu wenig studiert wird.

Eine viel kleinere Rolle spielen die topographischen Verhältnisse bei Straßen in der Ebene. Das gegebene Tracé ist hier naturgemäß die gerade Linie, deren praktische Vorteile hier so groß sind, daß es unsinnig und gekünstelt wäre, davon abzuweichen, so langweilig auch für den Fußgänger lange gerade Straßen zu sein pflegen. Das will aber nicht heißen, daß nun unbedingt alle etwas krummen bestehenden alten Straßen korrigiert und durch gerade Stücke ersetzt werden müssen, auch nicht, daß nicht gelegentlich bei der Neuanlage einer weniger verkehrsreichen Nebenstraße auf einen schönen Obstbaum, auch ein Haus oder eine bestehende Flurgrenze Rücksicht genommen werden kann. Die trostlose Monotonie langer, gerader Landstraßen kann aber oft durch einfache Mittel vermieden werden, z. B. durch Anlegung von Alleen.

In Deutschland wählt man oft Obstbäume zu Straßenbäumen. Speziell mit großen, hochstämmigen Arten, mit Nuß- und Kirschbäumen, erreicht man auf diese Weise sehr gute Wirkungen. Vor dem Kriege schwankte in Deutschland der Ertrag der Obstbäume zwischen 40 und 80 Mark per



Wiesenweg, einem Wasserlaufe folgend.  
Nach einer Oelstudie von Robert Zünd.

Kilometer der Straße, ja in einigen Gegenden wurden die Unterhaltungskosten der Landstraßen fast ganz durch den Obsterttrag gedeckt<sup>1)</sup>.

Man wendet ein, der Obstbaum sei kein geeigneter Straßenbaum: Bei normaler Stammhöhe müsse die der Straße zugekehrte Seite zu stark aufgestutzt werden mit Rücksicht auf die Straßenfuhrwerke; ziehe man den Stamm abnormal hoch, so bilde sich ein Mißverhältnis zwischen Stammhöhe und Kronendurchmesser. Selbstverständlich werden Wildlinge mit großen Kronen immer schöner sein; den üblichen kleinen Vogelbeer- und Akazienstraßenbäumchen dagegen ziehe ich große Obstbäume noch vor.

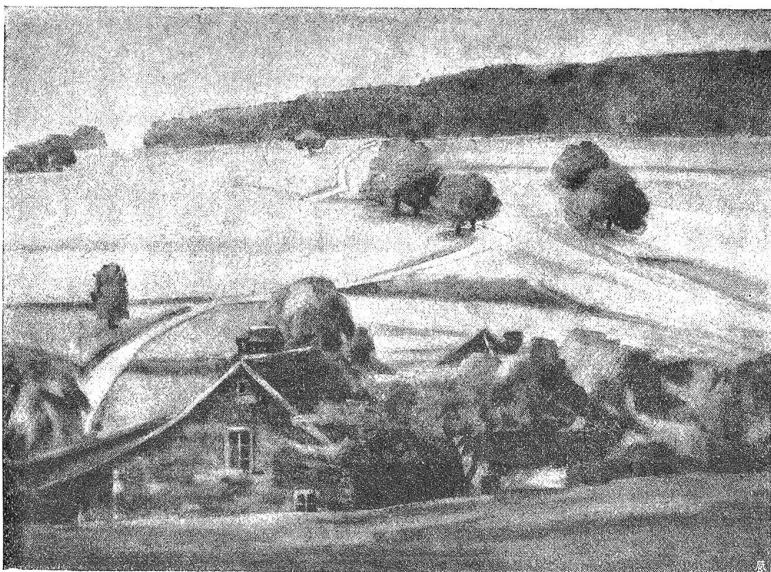
Es ist übrigens gar nicht notwendig, daß dieselben hart am Straßenrand stehen. In Süddeutschland finden wir Obstbäume oft in zwei regelmäßigen, parallelen Reihen auf den Grundstücken links und rechts der Straße gepflanzt, in einem Abstande von 2—4 Meter von derselben. Auf diese Weise bilden sie dennoch, trotz ihres größern Abstandes vom Straßenrand, eine Art Allee und treten dadurch in Beziehung zur Straße.

Kurzweilig sind Wege, die der bewegten Linie eines Baches oder eines Waldrandes folgen. (Abb. auf S. 199.)

Prächtige Partien finden wir oft in der französischen Schweiz, wenn bei kleinern Straßen die anliegenden Gärten und Campagnen mit hohen lebenden Hecken eingefriedigt sind. Dazu ragen meist noch Bäume aus dem Garteninnern bis über das Sträßchen, das dann oft derart in ein grünes Blättermeer gehüllt ist, daß es selbst ein Parkweg zu sein scheint.

Ein Problem möchte ich bei dieser Gelegenheit noch berühren: die Schaffung und Erhaltung von Fußwegen. Mit dem zunehmenden Automobilverkehr macht sich das Bedürfnis nach Wegen, wo der Fußgänger von Staub und Benzingeruch unbelästigt bleibt, immer mehr geltend. In Berggegenden, speziell im Kanton Appenzell, begegnen wir noch häufig solche kleinen, kaum 30 Zentimeter breiten Weglein, die von Hof zu Hof führen und nur dem Fußgängerverkehr dienen. Als Spazierwege sind sie geradezu ideal. Im Mittelland, wo

<sup>1)</sup> Vergl. „Der Straßenbau“, 8. Jahrgang, 1917, Nr. 9—22: Vortrag von Stadtgärtner Schläpfer, Luzern, gehalten in Zürich im Juni 1917. Der Vortrag enthält auch wertvolle Angaben über Sorten, die sich als Straßenbäume speziell eignen.



Bei Witikon (Kanton Zürich).

Die Straße wurde bestehenden Flurgrenzen entlang angelegt; sie liegt fest und sicher im Terrain. Nach einem Oelgemälde von Sophie Egger-Looser.

die Art der Bodenbearbeitung eine andere ist und mehr Wagen verwendet werden, werden eventuell noch bestehende derartige Fußpfade leider mehr und mehr entweder aufge-



Strasse nach Muri bei Bern.

Eine der wohlgepflegten, mächtigen Alleen, die für die Umgebung von Bern das Straßenbild bestimmen. Den Bäumen ist freie Entwicklung gegönnt. Aufnahme von Albert Stumpf, Bern.

hoben oder in Fahrstraßen verwandelt. Das letztere mag oft aus wirtschaftlichen Gründen geschehen: bedauerlich ist aber das erstere, denn bei der äußerst geringen Bodenfläche, die solche Wege bedecken, fällt neben den idealen und gesundheitlichen Vorzügen, die sie als Spazierwege bieten, der Ertrag, den sie als Kulturland abwerfen würden, kaum in Betracht. Nach dem Grundsatz der räumlichen Trennung der verschiedenen Verkehrskategorien muß für die Zukunft direkt die Schaffung eines durchgehenden, Ortschaft mit Ortschaft verbindenden Fußwegnetzes, analog dem bestehenden Straßennetz, aber unabhängig von diesem, gefordert werden. Zu diesem Zwecke ist wohl in den meisten Fällen die Schaffung von kostspieligen Neuanlagen gar nicht nötig; es muß nur unter Benützung der überall in Menge vorhandenen Nebensträßchen und Feldwege, durch Schaffung von geeigneten Verbindungsstücken, eine durchgehende Fußwegverbindung von einer Ortschaft zur andern geschaffen werden. In vielen Fällen wird nicht einmal dies nötig sein, sondern es ist nur durch Anbringung von Wegweiskern „Fußweg nach N. N.“ oder Wegmarkierungen, wie sie z. B. für Saumwege im Gebirge üblich sind, das Publikum auf eine bestehende Fußwegverbindung aufmerksam zu machen und bei Gabelungen auf den richtigen Weg zu leiten, so daß man sich nicht immer von neuem wieder in Sackwege verirrt. Auf diese Weise könnte mit geringen Kosten viel Positives geleistet werden.

(Wir entnehmen den obigen Aufsatz — etwas gekürzt — mitsamt den Bildstücken mit Erlaubnis des Verlages dem „Heimatbuch“, Jahrg. 15, Heft 2.)

### Spruch.

Irren ist menschlich, meint er, und meint sein eigenes irren; irret ein anderer, gleich flammt er und schleudert den Stein.

## Af em Tschulimung.

(Erlacher Mundart).

Von Robert Scheurer, Erlach-Wabern.

Es Högerli, wie's Jedem gefällt,  
Käi höche Spiz, käi düüfe Spalt,  
Und zringesedum e Chranz vo Käbe  
(Das Dröpfli drus, das löht mer läbe),  
Un obe Wald, e gueti Stung —  
So, das wär üfe Tschulimung!

Dr Tschulimung isch üses Hai  
Bi'r schöne Znt. Scho afangs Mäi  
Zieht's d' Ching zdüru; poväge lüsl  
Dönt ds Glöggle vo de Mäiernsli  
Dür d' Käbjen ab... Was lachsch jeh do?  
Mäinisch, mi ghörs nid? D' Ching ghöres scho.

Un glikeret e Sunndig uf  
Voll Sunneschyn, gätt Mks zdüru:  
Ds jung Volk vora, dür ds Hohlwägmättli,  
Die Alte mit em Zimmischrättli,  
Mit Brichte, Rauke hingerdrn,  
Bis sie am Schatten obe sy.

Wie lüt me dört so ling u wohl,  
Im Chlosterwald, im Müllehoht  
Uf Miesch u Laub! Us Batters Pfuffe  
Stöch Ringli uf. Hübsch, frei zum griffe,  
Wie die dür ds Astwärdch üfe flieh!  
Mi möcht sie an e Fade zieh.

Zuhui, dört jakt bigoscht e Has!  
Glesch müd? Bim Gstüd, im höche Gras?  
Dr Frikli springt ihm no. O, Jere,  
Du muesch di anders wüsse z' kehre,  
Wenn du wottsch hinger d' Hase drn!  
S' macht müd, du sollsch käi Jeger sy!

Säg sälber, Bueb: Zäigt ds Dierligwild  
Im Freien uß nit ds schöner Bild  
Bi syne Gump dür Wald u Matte,  
Mks dod u gschnäklet uf 're Platte?  
Ch z' tusig, lue dört uf den Escht:  
D' Nühörli häi glaub Nühlfescht!

Es Finkli pfufflet wie im Traum  
Grad über üs im Dannebaum.  
Zwö Summervögel glehn i ganggle  
U ful um Halm u Blüemli tshanggle.  
Ich's ächt es Pärli? Sy chönnts scho;  
Mks zieht si gäng em an're no.

Die Sit wo's macht! Grad z' schwallwys dunnt  
Dr Harzgschmad us em Dannegrund;  
U Beji, Wäschpi, Humme luse  
Wie sturm dür d' Stämm i d' Blüetti use  
I ds Blüemezüg. Sie kennes scho;  
Sie bhht ne ds Hungglas bständig stoh.

„Oh, i möcht wyter; hie machts z' häiß!“  
Rüeft Frik u wüsch, als flog ne Schwäiß.  
„Wäi wieder mol zur Tüfelsburdi;  
S' isch dört so fein!“ Un haseherti  
Springt üfe Sählingel scho dervo.  
Was wäi mer meh? Mier gängen o.

So — Tüfelsburdi! Häidestäl!  
Das bringt dr Frikli gäng uf d' Wäi,  
Sitdam dr Batter ihm het brichtet,  
Wie d' Häide dört häi Opfer grichtet,  
Un ds Gletscher-Nsch das Stai-Duett  
Bum Wallis häregfergget het.