

Zeitschrift: Die Berner Woche in Wort und Bild : ein Blatt für heimatliche Art und Kunst
Band: 27 (1937)
Heft: 4

Artikel: Wo kommt die Schiefertafel her?
Autor: Zuneggen, Rudolf
DOI: <https://doi.org/10.5169/seals-634135>

Nutzungsbedingungen

Die ETH-Bibliothek ist die Anbieterin der digitalisierten Zeitschriften. Sie besitzt keine Urheberrechte an den Zeitschriften und ist nicht verantwortlich für deren Inhalte. Die Rechte liegen in der Regel bei den Herausgebern beziehungsweise den externen Rechteinhabern. [Siehe Rechtliche Hinweise.](#)

Conditions d'utilisation

L'ETH Library est le fournisseur des revues numérisées. Elle ne détient aucun droit d'auteur sur les revues et n'est pas responsable de leur contenu. En règle générale, les droits sont détenus par les éditeurs ou les détenteurs de droits externes. [Voir Informations légales.](#)

Terms of use

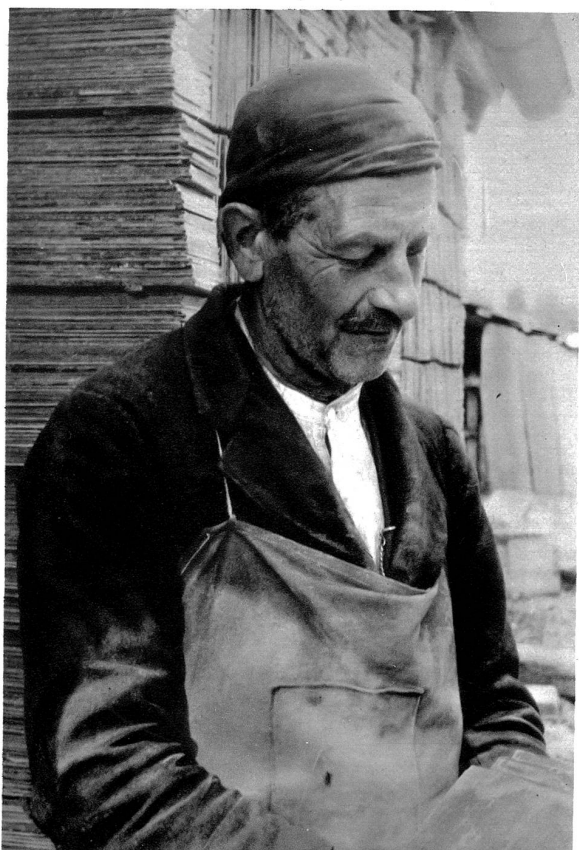
The ETH Library is the provider of the digitised journals. It does not own any copyrights to the journals and is not responsible for their content. The rights usually lie with the publishers or the external rights holders. [See Legal notice.](#)

Download PDF: 19.11.2024

ETH-Bibliothek Zürich, E-Periodica, <https://www.e-periodica.ch>



In der Schule



Wo kommt die
Schieferplatte her?

Text und Bild von Rudolf Zueggli

„Und ich, ich stapfte froh und heiter
Mit meiner Schieferplatte weiter...“

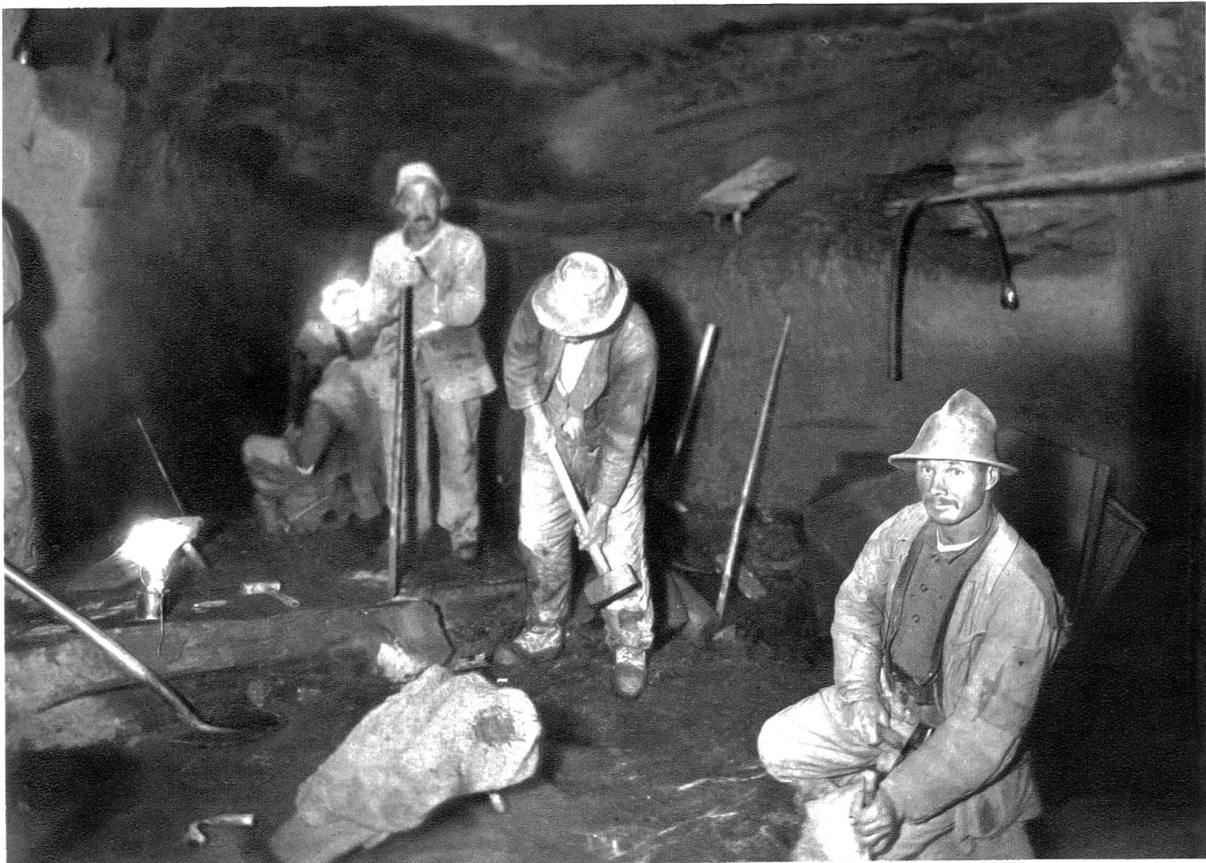
Das war früher, denn so besang ich vor vielen Jahren meinen ersten Schulfahrt. Heute, im Zeitalter der Schnellflugzeuge, des Bildfunks, der Technik, der „Hülligerschrift“, — wer kennt da noch unsere liebe, alte, schwarze Schieferplatte? Und wer weiß, wo sie eigentlich herkommt — — sicher die wenigsten. Und doch war die Schieferindustrie seit Jahrzehnten eine Haupteinnahmequelle des Frutiglandes, besonders des Engstligentales gegen Aargau.

An der Riesentafel, in einer Höhe von zirka 1800 Meter, lassen sich zwei Schieferpakete unterscheiden, die sehr stark ineinander verflochten sind. Die obere Schichtung wird von den Geologen als Nummulitenflöz bezeichnet, der untere Komplex als Fufoidenflöz. Und in dieser Flözdecke kommt nun der Schiefer vor, und zwar in Schichten bis zu zwei Meter Dicke, ja, an gewissen Umbiegestellen im Gantenbachgraben erreicht der Schiefer eine Mächtigkeit bis zu 7 Meter und gibt Veranlassung zu ertragreicher Ausbeute. Das war mit der Schieferausbeute nicht immer so. Wenn wir in

Einer vom Fach



Die Fräsmaschine im Stollen



Lösen der grossen Tafeln im Stollen



Der Aufzug, der von der Talstrasse Frutigen-Adelboden nach dem Stollen führt

alten Verwaltungsberichten lesen, so wird uns ein anderes Bild gegeben. Seit langem war damals (1837) der Schieferbruch in Mülönen im Tale von Frutigen im Gang. Ablagen und Magazine desselben befanden sich in Spiez, Sündlauenen und Bern. Freilich, die liebevolle Behandlung dieses Sorgenkindes brachte auf die Dauer doch nur mäßigen Erfolg. Der Bergbau war einem gewissen Inspektor unterstellt worden, von dem mancher kräftige Ansporn zu erwarten war. Zunächst konnten die Gruben von Mülönen nicht genug Schiefer liefern. Schon nach einem Jahre waren die alten Lager erschöpft, die neuen aber brachten schlechtes Material. Man half sich nun mit Eröffnung eines Bruches in Frutigen, doch blieben in Mülönen immer noch 30 Mann beschäftigt. Bis in die 60er Jahre hört man dann wenig, doch schien die Ausbeute immer eine rege gewesen zu sein. Bald treten jedoch ungünstige Verhältnisse ein, und zuletzt (1868) wird die endgültige Schließung dieser Gruben angeordnet. Dann kam ein Ruhestand von einigen Jahren, bis zu Anfang der 70er Jahre ein Hilarius Rhyner aus Elm (Kanton Glarus) ins Frutigland zog, um die Schieferausbeute rationell an die Hand zu nehmen und auch für den Export zu sorgen. Zuerst wurde in Mülönen, dann in Frutigen und dann weiter der Riesenkette entlang bis beinahe nach Adelboden Schiefer ausgebeutet. Heute liegen die Brüche der Nachfolger des verdienstvollen Förderers der Schieferindustrie im Frutiglande, der Gebrüder Rhyner, auf 1700 Meter Höhe. Die Ausbeute selbst geschieht unter Tag in Stollen im Berginnern von 300 bis 400 Meter Tiefe. Da sind Arbeitshallen ausgebrochen worden. Beim flackernden Lichte der Karbidlaternen frist sich die Stahlkräse durch das Schieferband und schneidet die schwarze Masse in Blöcke, welche mit Stemmeisen und Hammer losgelöst, dann auf Kollwagen zutage befördert werden, wo sie in besonderen Arbeitsräumen zu Tafeln gespalten werden. An gleicher Stelle werden die Schieferstücke angerissen und geschnitten und dann fortieert. Vom Lager



In der Hütte.
Spalten u. Schneiden
der Schieferplatten
auf die gewünschten
Dimensionen.
Dicke 3,5—4 mm.

Niesenkette, an der die Stollen sich befinden



Albristhorn Gstr Wannenspiz Männlihub Weisfluh Hohmiesen Niesen Eilighorn

Das Anritzen des Schiefers auf Tafelgrösse



werden sie auf Lufttabellebahren hinunter auf die Staatsstrasse Adobden-Frutigen transportiert, um von hier aus ins Depot Frutigen geführt zu werden.

Ein Teil der Schiefertafeln wird in der Schnei verarbeitet und verbraucht. Aber mit der Einführung der Nulligerchrift hat leider auch die Schiefertafel ihre Bedeutung verloren. Frage bleibt immerhin, ob diese Schrift nicht auch auf Tafeln gelehrt werden kann, wie wir in früheren Jahren unsere ersten Grafiken auch der lieben, schwarzen Tafel anvertrauten.

Was den Export anbetrifft, so betrug dieser in normalen Zeiten circa 250 Ladungen zu 15 Tonnen (siehe 30 000 Tafeln pro Ladung) im Jahr. Infolge der schlechten Wirtschaftslage in Deutschland, das heute noch Hauptkonsument für den guten, schönen Frutigerchiefer ist, ist der Export auf ca. 100 Ladungen zurückgegangen.

Infolgedessen sind auch viele Leute, die durch die Schieferindustrie ihre einzige Einnahme hatten, arbeitslos geworden. Denn heute arbeiten in den zwei Werken des Tales

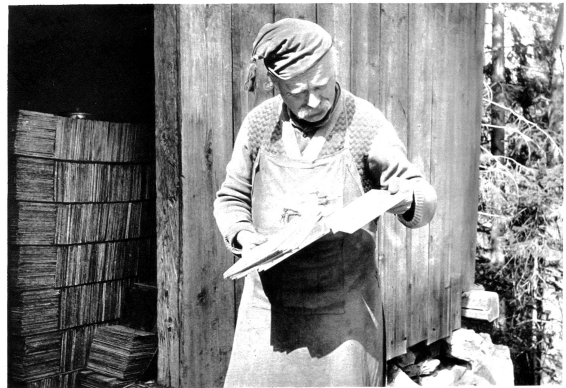
Lager von geschnittenen Tafeln

noch 60-80 Mann, während in abgelaufenen Zeiten über 200 Menschen ihr gutes Auskommen fanden. Ja, die Schieferausbeutung war für die Bergbevölkerung die einzige einigermaßen sichere Verdienstmöglichkeit. Es ist daher nur zu hoffen, daß der Verbrauch der Frutiger Schiefertafel wieder zunimmt und daß vielleicht in unteren Schulen die Verluste getätigt werden.

die modernen Schriften auf den guten und billigen Tafeln zu üben.

Andererseits gehört die Tafel ja auch zu einem begehrteten Artikel für den Haushalt, wo die tätige Hausfrau ihre Bestellungen notieren kann, wie die Tafel nicht zuletzt auch vom Jassler ein vielbenütztes Requisite ist.

Aufnahmen aus den Schieferwerken Egerlen bei Adelboden



Die Tafeln werden sortiert und geprüft