

Zeitschrift: Die Berner Woche
Band: 32 (1942)
Heft: 35

Artikel: Die Fabrikation von Blasinstrumenten
Autor: [s.n.]
DOI: <https://doi.org/10.5169/seals-646288>

Nutzungsbedingungen

Die ETH-Bibliothek ist die Anbieterin der digitalisierten Zeitschriften. Sie besitzt keine Urheberrechte an den Zeitschriften und ist nicht verantwortlich für deren Inhalte. Die Rechte liegen in der Regel bei den Herausgebern beziehungsweise den externen Rechteinhabern. [Siehe Rechtliche Hinweise.](#)

Conditions d'utilisation

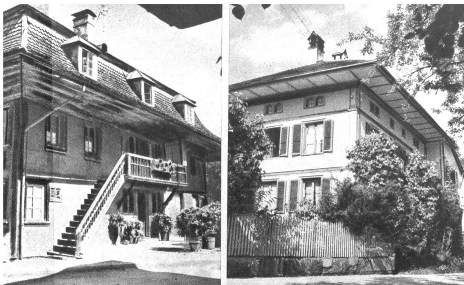
L'ETH Library est le fournisseur des revues numérisées. Elle ne détient aucun droit d'auteur sur les revues et n'est pas responsable de leur contenu. En règle générale, les droits sont détenus par les éditeurs ou les détenteurs de droits externes. [Voir Informations légales.](#)

Terms of use

The ETH Library is the provider of the digitised journals. It does not own any copyrights to the journals and is not responsible for their content. The rights usually lie with the publishers or the external rights holders. [See Legal notice.](#)

Download PDF: 20.12.2024

ETH-Bibliothek Zürich, E-Periodica, <https://www.e-periodica.ch>



Das Heim der Instrumentenmacher von 1780 bis 1846 im Eichholz zu Sumiswald

Blechblasinstrumente wurden besonders in Grünen hergestellt (1847 bis 1900)

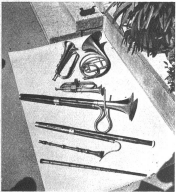
Die Fabrikation von Blasinstrumenten

Zu den Gründern der Sumiswolder Handwerker-Kranken- und Armenkasse (1820/21) gehörten auch die drei Brüder Hirsbrunner, Kunstdrechsler und Instrumentenmacher im Eichholz. Sie stellten mit ihren Instrumenten ganze „Feldmusik“ nach damaliger Ordinnanz aus. Ihre Waren gingen bis nach Genf und Chur, sogar nach dem Ausland. Schon frühere Generationen Hirsbrunner hatten hölzerne Musikinstrumente (Flöten, Klarinetten, Zinken, Fagotte) hergestellt und nun ging man auf dem Wege über das halb hölzerne, halb messingene Klapphorn zum Bau von Metallinstrumenten über, die Konstruktion rasch über den damaligen Stand der Technik heraushebend. Da gezielte es sich gewiss auch, dass man den Namen der Ersteller kunstvoll in die schönsten Instrumente eingravierte.

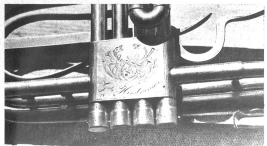
Im Jahre 1847 siedelte J. U. Hirsbrunner nach Grünen über und eröffnete dort die erste schweizerische Spezialwerkstätte für Blechblasinstrumente. Seine Tätigkeit ist nun schon von mehreren Generationen weitergeführt worden. Dank vorzüglicher Qualität hat sich das Unternehmen, trotz drückender Konkurrenz des Auslandes, nicht nur halten, sondern weiter entwickeln können. Seit zirke 1900 hat es seinen Sitz an der Dorfasse in Sumiswald, in der früheren Uhrenfabrik. Friedrich Hirsbrunner, 1868 mit Marie Leuenberger, Tochter des Uhrenfabrikanten und Kunstmechanikers verheiratet, hatte nach dem tragischen Tode der beiden Leuenberger diese Gebäulichkeiten erworben.



Oben: Das Firmazeichen im Jahre 1829

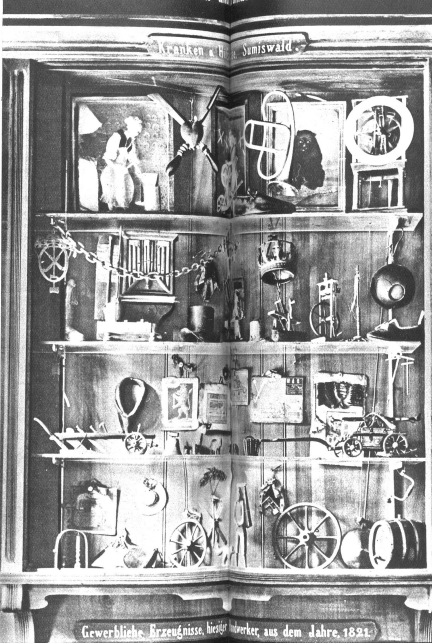


Verschiedene Blasinstrumente, wie sie von 1780 bis 1840 erstellt worden sind. Diese wurden damals zum größten Teil aus Holz angefertigt



Rechts: Ein Instrument aus dem Jahre 1829, das den Namen des Herstellers, Hirsbrunner, eingraviert hat

Ueber 100 Jahre Instrumenten- und Uhrenfabrikation im Emmentaler Dorf



Gewerbliche Erzeugnisse, hergestellt von dem Jahre 1821

Anlässlich der (an anderer Stelle erwähnten) Gründung der Kranken- und Armenkasse für Handwerker 1820/21 veranstalteten die Sumiswolder Handwerker eine Ausstellung von allerhand Proben ihrer Kunstfertigkeit, meist Modellen in vermessener Masstabe. Ein belesener Dorfgenosse — wer war's? man weiss es nicht — schrieb darüber:

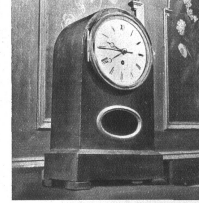
„Wie gross ist die Verdienlichkeit Sumiswald erfahren, Im Zuwachs der Bevölkerung ist bald vier Hundert Jahren. Wenn — wie lehret die Legende — den Vätern uns erzählt — Einst, nach grossem Sterben, in fünf Jahren da man zählt vierzehn hundert vier und fertig, im runden Tische, den Man vor Jahren zwanzigmal fertig aufbereitet noch gesehn, Alles hier zusammen kommen, im Mannen jung und alt Nur dem Tode war entrückt die Gemeind Sumiswald; Und die Zahl so klein geworden, die alle insgesamt! An besagtem Tisch gesessen, alter bym Bären stand. Jetzt hingegen so geringe, die Anzahl der Gemeind, Dass jede Kunst wird beinahe ganzlich hier erscheint.“

Noch heute kommt du in der Gaststube im Dorf, an runden Tische sitzend, den Schaukasten mit den Erzeugnissen des Gewerbfleisses wohl gemerkt würdigen.

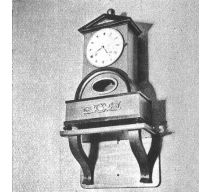


Die erste Uhrmacherwerkstatt wurde von Joh. Leuenberger 1820 an der Dorfasse eröffnet

Rechts: Alle Kaufbriefe Leuenberger erwarb sein Bauland vom Staate



Das Lehrbendabschluss-Prüfungstück von Karl Leuenberger, der 3. Generation



Eine Vorgängerin der achten Sumiswolder Pendule

Unten: Diese echte, alte Sumiswolder Pendule wurde um das Jahr 1860 erstellt und ist mit einer Musikdose versehen



Sumiswolder Uhren

Woran es liegt, kann wohl niemand sagen... aber Tatsache ist es: der Sinn für allerhand mechanische, knifflige Präzisionsarbeit lag zu Sumiswald seit alters gewissermassen „in der Luft“; es wäre davon dies und jenes zu erzählen. Der Mann, der den flingigsten Kopf und die geschicktesten Hände für dergleichen hatte, war zwar von Haus aus kein Sumiswolder: Johann Leuenberger, um 1830 von Wynigen nach Sumiswald gekommen, verstarb 1842. Sein Sohn Johannes war der Schöpfer der echten Sumiswolder Pendule. Er kombinierte sie auch mit Musikdosen, aus Ste-Croix oder ergänzte sie mit einem Kalenderwerk. Nebenher erbaute er allerlei klug ausgedachte Apparate, so eine Additionsmaschine; ein mechanisches Klavier führte er 1830 in Bern öffentlich vor. Seine Tochter Marie entwickelte sich zur Künstlerin in der Ausführung der Goldblumen-Verzierungen.

Im Jahre 1860 trat mit Carl Leuenberger die dritte Generation in das Geschäft ein. Durch Herstellung von Bahn- und Postuhren wurde das Geschäft weiter ausgebaut. Dagegen fiel leider die formschöne Sumiswolder Pendule nach und nach in Ungnade: der Zeitgeist verlangte Schwarzwalder Uhren und Regulatoren. Als im Jahre 1891 Vater und Sohn Leuenberger in der nächtlichen Woche starben, war das blühende Unternehmen verwirrt. Es lebte nur noch kümmerlich dahin, bis 1902 der Turmuhrnenfabrikant J. G. Baer sich der Sache annahm. Mit unermüdlichem Fleisse brachte er den Betrieb wieder in die Höhe. Neben den im In- und Ausland geschätzten Turmuhrnen und Bureaauhren kann nun nach und nach, besonders in unseren Tagen, die formschöne Sumiswolder Pendule wieder zur verdienten Anerkennung. Wer solch ein Schmuckstück sein eigen nennen möchte, braucht heute nicht mehr Jagd auf Altertümer zu machen: denn im neuen Betrieb, der Uhrenfabrik W. Moser-Baer, werden wieder die weltbekanntesten Sumiswolder Pendulen getreu in der alten Originalform und in erstklassiger Qualität hergestellt. Daneben fabriziert das Haus elektrische Uhren- und Signalanlagen für Bahnhöfe, Fabriken, Schwilhäuser und wertet hierbei die neuesten Erfindungen der Elektrotechnik aus.

(Photos E. Thierstein)