

Zeitschrift: Die Berner Woche
Band: 37 (1947)
Heft: 47

Artikel: Ausbau der Volksheilbäder
Autor: [s.n.]
DOI: <https://doi.org/10.5169/seals-650164>

Nutzungsbedingungen

Die ETH-Bibliothek ist die Anbieterin der digitalisierten Zeitschriften. Sie besitzt keine Urheberrechte an den Zeitschriften und ist nicht verantwortlich für deren Inhalte. Die Rechte liegen in der Regel bei den Herausgebern beziehungsweise den externen Rechteinhabern. [Siehe Rechtliche Hinweise.](#)

Conditions d'utilisation

L'ETH Library est le fournisseur des revues numérisées. Elle ne détient aucun droit d'auteur sur les revues et n'est pas responsable de leur contenu. En règle générale, les droits sont détenus par les éditeurs ou les détenteurs de droits externes. [Voir Informations légales.](#)

Terms of use

The ETH Library is the provider of the digitised journals. It does not own any copyrights to the journals and is not responsible for their content. The rights usually lie with the publishers or the external rights holders. [See Legal notice.](#)

Download PDF: 19.11.2024

ETH-Bibliothek Zürich, E-Periodica, <https://www.e-periodica.ch>

Dr. med. P. Vollenweider, Direktor des eidg. Gesundheitsamts sprach kürzlich über die medizinische und sozialpolitische Bedeutung der Volksheilbäder.

Die Zahl der Teil- und Ganzinvaliden durch Rheuma ist in der Schweiz, wie übrigens in den meisten Ländern, sehr gross. Der Rheumatismus ist ein volkswirtschaftliches Problem erster Ordnung. Die Sterbefälle an rheumatischen Herzleiden — Herzerkrankungen sind eine sehr häufige Folge von Gelenkrheumatismus — betragen ungefähr die Hälfte derjenigen an TB, die Sterbefälle an sämtlichen rheumatischen Kreislaufkrankungen sogar mehr als diejenigen an Tuberkulose. Beim Personal der Bundesbahnen

aufgestellte Behauptung, dass die Rheumaschäden diejenigen der TB bei weitem übertreffen, wird durch verschiedene Krankenzustatistiken zahlenmässig belegt, indem von den darin enthaltenen Gesamterkrankungen 1,2 auf Tuberkulose und 0,4 auf Rheumaleiden entfallen.

Dass die Rheumaserkrankungen besondere Berufe ausserordentlich belasten, ist bekannt. Zum Beispiel stehen die Strassenarbeiter und Erdarbeiter mit 24,5% und das Baugewerbe mit 17,4% an der Spitze bei der Gewerbetrankenkasse Zürich. Die Gesamtheit dieser Feststellungen beweist die Notwendigkeit von Volksheilbädern in unserem Land. Die jüngsten Studien zeigen jedoch mit aller Deutlichkeit, dass die vorhandenen Institutionen quantitativ und zum Teil auch qualitativ nicht genügen.

Die ca. 700 Betten der 6 schweizerischen Volksheilbäder stehen in einem Missverhältnis zu den ca. 4000 Betten in den Tuberkulose-Volkssanatorien.

Es gehört zu unserer Pflicht — schloss Dr. med. Vollenweider, sein Referat, die Weiterentwicklung der Volksheilbäder tatkräftig an die Hand zu nehmen. Es müsste als Stillstand oder Rückschritt bezeichnet werden, wenn sich in unserer vielgepriesenen sozialen Demokratie nicht Wege und Mittel finden liessen, um die soziale Balmologie den gesundheitlichen und technischen Erfordernissen der Neuzeit anzupassen.

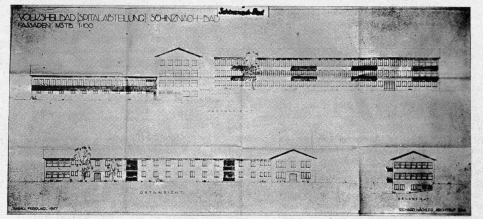
Vom ärztlichen Standpunkt aus müssen folgende Forderungen aufgestellt werden:

1. Wo immer möglich Einführung des Ganzjahresbetriebes.
2. Die Volksheilbäder müssen apitalmässig aufgezogen sein, und die Spital- und Behandlungszentren soll vom Patienten als ein wichtiger Kur- und Behandlungsfaktor anerkannt werden.
3. Der ärztlich-diagnostisch-therapeutische Dienst muss über genügende neuzeitliche Einrichtungen verfügen, wozu auch die nötigen Turmrisse gehören.
4. Da die Volksheilbäder auch einer erfolgreichen Entwicklung der Kurorte in medizinischer Hinsicht dienen können und sollen, muss darin eine gründliche wissenschaftlich-klinische Beobachtung stattfinden.
5. Wie jedes Spital, soll auch das Badsipital Gelegenheit für die gelegentliche Weiterbildung der interessierten Ärzte, insbesondere auch des technischen Hilfspersonals, bieten.

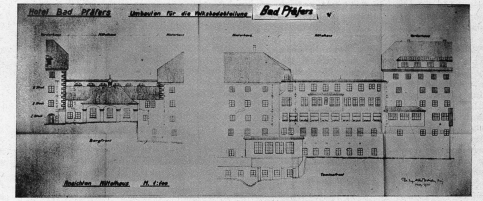


Rheumatismus ist eine Volksseuche und ein Ausbau der Volksheilbäder ist dringende Notwendigkeit

Ausbau der Volksheilbäder



Pläne sind bereits fix und fertig; es fehlt nur noch das Geld, um mit dem Bau der Volksheilbäder beginnen zu können. Hier ein Plan von Bad Schinznach-Bad (oben) und von Bad Pfäfers (unten)

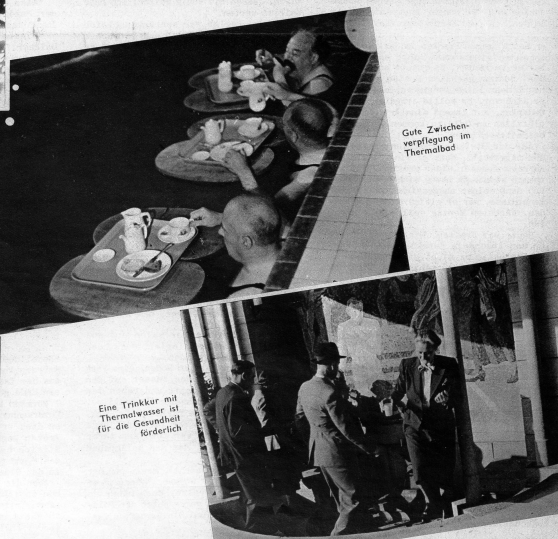


Der Ausbau von Volksheilbädern ist heute eine unumgängliche Notwendigkeit, wenn man sieht, wie primitiv viele Rheumakranke ihre Kur anstreben müssen

machen die rheumatischen Leiden 1/5 der sämtlichen Krankheitsfälle, bezogen auf den Personalbestand.

Auf 100 Gesamtarbeitsstage kommen bei den SBB 3,6 Invalditätstage wegen Rheumatismus, dagegen nur 0,67 wegen Tuberkulose. Die Rheumaserkrankungen belasten pro Kopf der Bevölkerung mit 6,45 Franken für die Heilungskosten und 7,9 Franken für den Arbeitsausfall (die entsprechenden Zahlen für Tuberkulose sind 4,5 und 2,2 Franken).

Der Rheumatismus überwiegt in der Krankheitsdauer die Tuberkulose bedeutend, in der Invalidität ist der Unterschied noch grösser. Auf 100 Rheumainvalditätstage kommen nur 5 Tuberkulose Invalditätstage. Die durch statistische Angaben



Gute Zwischenverpflegung im Thermalbad

Eine Trinkkur mit Thermalwasser ist für die Gesundheit förderlich



Bäder, wie sie heute in den grossen Heilbädern existieren, sollten auch für das Volk gebaut werden



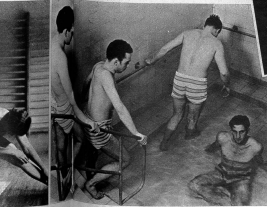
Auch Fango- und Paraffinbehandlungen müssen in den Volksheilbädern durchgeführt werden



Ein Wasserstrahl auf eine rheumatische Stelle am Körper gerichtet, wirkt Wunder



Heilgymnastik muss diszipliniert durchgeführt werden



Auf 100 Gesamtarbeitsstage kommen bei den SBB zum Beispiel 3,6 Invalditätstage wegen Rheumatismus