

Pont-en-Ogoz/Vers-les-Tours : de l'oublie au vedettariat

Autor(en): **Bourgarel, Gilles / Mauvilly, Michel / Dafflon, Luc**

Objekttyp: **Article**

Zeitschrift: **Cahiers d'archéologie fribourgeoise = Freiburger Hefte für Archäologie**

Band (Jahr): **6 (2004)**

PDF erstellt am: **30.06.2024**

Persistenter Link: <https://doi.org/10.5169/seals-389038>

Nutzungsbedingungen

Die ETH-Bibliothek ist Anbieterin der digitalisierten Zeitschriften. Sie besitzt keine Urheberrechte an den Inhalten der Zeitschriften. Die Rechte liegen in der Regel bei den Herausgebern.

Die auf der Plattform e-periodica veröffentlichten Dokumente stehen für nicht-kommerzielle Zwecke in Lehre und Forschung sowie für die private Nutzung frei zur Verfügung. Einzelne Dateien oder Ausdrucke aus diesem Angebot können zusammen mit diesen Nutzungsbedingungen und den korrekten Herkunftsbezeichnungen weitergegeben werden.

Das Veröffentlichen von Bildern in Print- und Online-Publikationen ist nur mit vorheriger Genehmigung der Rechteinhaber erlaubt. Die systematische Speicherung von Teilen des elektronischen Angebots auf anderen Servern bedarf ebenfalls des schriftlichen Einverständnisses der Rechteinhaber.

Haftungsausschluss

Alle Angaben erfolgen ohne Gewähr für Vollständigkeit oder Richtigkeit. Es wird keine Haftung übernommen für Schäden durch die Verwendung von Informationen aus diesem Online-Angebot oder durch das Fehlen von Informationen. Dies gilt auch für Inhalte Dritter, die über dieses Angebot zugänglich sind.

Gilles Bourgarel
 Michel Mauvilly
 Luc Dafflon
 Serge Anatrà

avec des contributions de
 François Schmutz, Yvan Chappuis
 Vincent Serneels, Ivan Andrey et
 Anne-Francine Auberson

Le château et le bourg étant tombés dans l'oubli dès le XVII^e siècle, il aura fallu la construction du barrage de Rossens et le passage de l'autoroute A12 pour que ce site, occupé presque sans interruption depuis la Préhistoire, devienne un important lieu de recherches.

Pont-en-Ogoz/Vers-les-Tours: de l'oubli au vedettariat



La topographie de l'actuelle île d'Ogoz (fig. 1), un ancien éperon, a bien sûr été radicalement modifiée par la création du lac en 1948. Pour apprécier la situation antérieure, il faut donc se référer aux documents d'avant cette date: photographies (fig. 2), dessins ou gravures, cartes et plans. Pont-en-Ogoz était alors l'un des rares châteaux de la vallée de la Sarine

Fig. / Abb. 1
 Vue de l'île en période d'étiage
 Ansicht der Insel bei Niedrigwasser

occupant la rive gauche de la rivière, à l'embouchure du canyon qui la caractérise dans le district auquel elle a donné son nom. En amont, la vallée s'ouvre largement entre les Préalpes et le Gibloux. Le point le plus haut de l'éperon dominait le lit de la Sarine d'un peu plus de septante mètres et sur son flanc nord, une falaise d'une soixantaine de mètres constituait une

barrière infranchissable; au sud, cette dernière était en grande partie masquée par un talus sur lequel a pu s'accrocher un chemin menant au lit de la rivière, qui ne figure certes pas sur les cartes du XIX^e siècle, mais qui est clairement visible sur les photographies prises peu avant la mise en eau. Depuis Pont, on rejoignait l'ancien bourg par une voie qui suivait le lit d'un ruisseau et franchissait une combe pour atteindre l'extrémité de l'éperon (fig. 3); un second embranchement suivait la crête menant à l'éperon. Sur la carte Stryienski, ce chemin s'arrête dans la forêt, probablement à la hauteur des ruines encore visibles de nos jours. L'éperon offrait une situation idéale à une implantation humaine. Son extrémité formait un plateau naturellement barré par une butte morainique sur laquelle fut érigé le château. A en juger par les mentions reportées sur les étiquettes d'origine des objets exhumés en 1947, l'approvisionnement en eau pouvait se faire sur le site même, grâce à un puits, qui n'a malheureusement pas été reporté sur le plan dressé alors. Quoiqu'il en soit, on pouvait également puiser de l'eau dans le ruisseau voisin ou dans la Sarine, mais il est certain qu'au Moyen Age, un château tel que celui de Pont n'était pas concevable sans au moins une citerne.

De Pont-en-Ogoz à... Pont-en-Ogoz, en passant par Le Bry

Rares sont les sites archéologiques qui nous ont posé autant de problèmes de dénomination en raison de modifications des limites territoriales. En effet, jusqu'en 1970, une commune portait encore le nom de l'ancien bourg médiéval, soit Pont-en-Ogoz. A partir de cette date, la fusion de Villars-d'Avry et Pont-en-Ogoz donna naissance à une commune appelée Le Bry. En 2003, lorsque Le Bry, Avry-devant-Pont et Gumefens fusionnèrent à leur tour, ces localités reprirent l'ancien nom de Pont-en-Ogoz. Aujourd'hui, c'est donc cette dernière appellation qui est retenue.

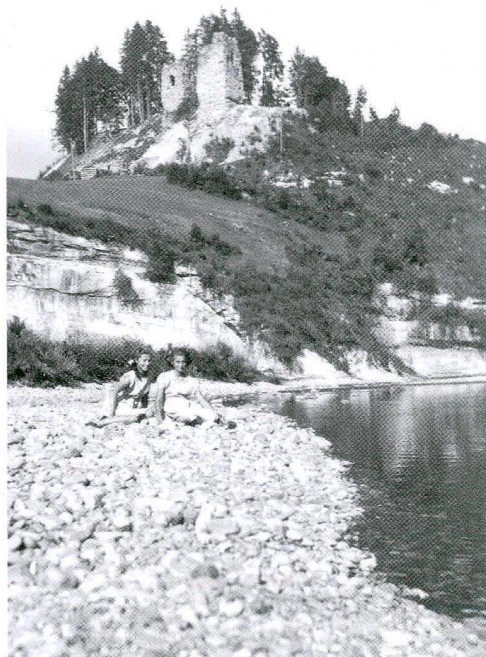
La dénomination du lieu-dit est restée plus stable. En 1851, la carte Stryienski, dont l'original est conservé au Service du cadastre de l'Etat de Fribourg, ne précise pas de nom de lieu-dit, mais signale les «ruines du château de Pont-en-Ogoz». En 1886, sur l'édition de la carte Siegfried, le site porte déjà le vocable du lieu-dit, Vers-les-Tours. Ce

Fig. / Abb. 2

Le site vu du sud peu avant la mise en eau, 1947-1948
Ansicht von Vers-les-Tours von Süden kurz vor der Flutung, 1947-1948

Fig. / Abb. 3

Extrait de la carte d'Aleksander Stryienski, 1851 (© Etat de Fribourg)
Auszug aus der Karte von Aleksander Stryienski, 1851 (© Staat Freiburg)



toponyme étant encore en vigueur aujourd'hui, la désignation précise du site archéologique est donc Pont-en-Ogoz/Vers-les-Tours.

Si, pour le mentionner, le nom de l'ancienne localité a prédominé dans les publications et cela même durant les années 1970 et 1980, certains auteurs se réfèrent toujours au nom médiéval, en ajoutant parfois celui du lieu-dit tel qu'il est en usage aujourd'hui. En conséquence, pour être exhaustives, les recherches doivent toujours porter sur les trois dénominations que sont Pont-en-Ogoz, Le Bry et Vers-les-Tours auxquelles il convient d'ajouter celle d'Avry-devant-Pont pour les questions ecclésiastiques, cette paroisse englobant également Pont-en-Ogoz.

