

# Rapport d'activités 2010 du Musée romain de Vallon

Autor(en): **Agustoni, Clara / Wolf, Claus / Buchiller, Carmen**

Objektyp: **Article**

Zeitschrift: **Cahiers d'archéologie fribourgeoise = Freiburger Hefte für Archäologie**

Band (Jahr): **13 (2011)**

PDF erstellt am: **30.06.2024**

Persistenter Link: <https://doi.org/10.5169/seals-389136>

## **Nutzungsbedingungen**

Die ETH-Bibliothek ist Anbieterin der digitalisierten Zeitschriften. Sie besitzt keine Urheberrechte an den Inhalten der Zeitschriften. Die Rechte liegen in der Regel bei den Herausgebern.

Die auf der Plattform e-periodica veröffentlichten Dokumente stehen für nicht-kommerzielle Zwecke in Lehre und Forschung sowie für die private Nutzung frei zur Verfügung. Einzelne Dateien oder Ausdrucke aus diesem Angebot können zusammen mit diesen Nutzungsbedingungen und den korrekten Herkunftsbezeichnungen weitergegeben werden.

Das Veröffentlichen von Bildern in Print- und Online-Publikationen ist nur mit vorheriger Genehmigung der Rechteinhaber erlaubt. Die systematische Speicherung von Teilen des elektronischen Angebots auf anderen Servern bedarf ebenfalls des schriftlichen Einverständnisses der Rechteinhaber.

## **Haftungsausschluss**

Alle Angaben erfolgen ohne Gewähr für Vollständigkeit oder Richtigkeit. Es wird keine Haftung übernommen für Schäden durch die Verwendung von Informationen aus diesem Online-Angebot oder durch das Fehlen von Informationen. Dies gilt auch für Inhalte Dritter, die über dieses Angebot zugänglich sind.

Clara Agustoni  
Claus Wolf  
Carmen Buchillier

# Rapport d'activités 2010 du Musée romain de Vallon

L'année 2010 a vu le début des festivités marquant les dix ans du Musée dont l'inauguration, le 27 octobre 2000, couronnait l'aboutissement d'une longue aventure commencée en 1985 avec la mise au jour d'une première mosaïque figurative polychrome (celle de la chasse) puis d'une seconde également figurative et polychrome (dite de «Bacchus et Ariane») en 1989. Découvertes exceptionnelles à plus d'un titre, qui détermineront la décision d'une conservation *in situ* et, par conséquent, la construction du musée.

## Expositions

L'exposition temporaire «Grands dieux! Les divinités de Vallon et leurs histoires», inaugurée en 2009 et consacrée au laraire découvert dans la salle ornée de la mosaïque dite de «Bacchus et Ariane», s'est terminée le 24 octobre 2010. En marge de cette exposition, le Musée a offert à son public, environ une fois par mois, plusieurs visites guidées ainsi que des contes mythologiques. Un catalogue de l'exposition, richement illustré, a vu le jour en début d'année.

Le 19 novembre, le Musée a verni sa nouvelle exposition, «2 mosaïques, 3 jardins et 1 tortue! Le Musée romain de Vallon fête ses 10 ans», en présence de la Présidente du Conseil de Fondation Pro Vallon, Madame Isabelle Chassot, et de nombreuses personnalités politiques. Cette exposition qui marque l'anniversaire du Musée présente l'état des recherches

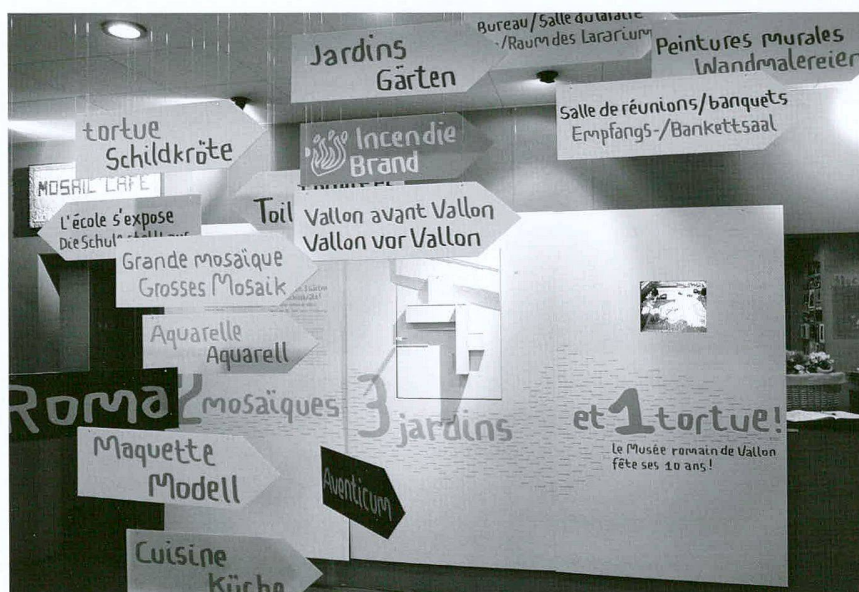


Fig. 1 La nouvelle exposition accueille le visiteur avec un nuage de flèches signalétiques

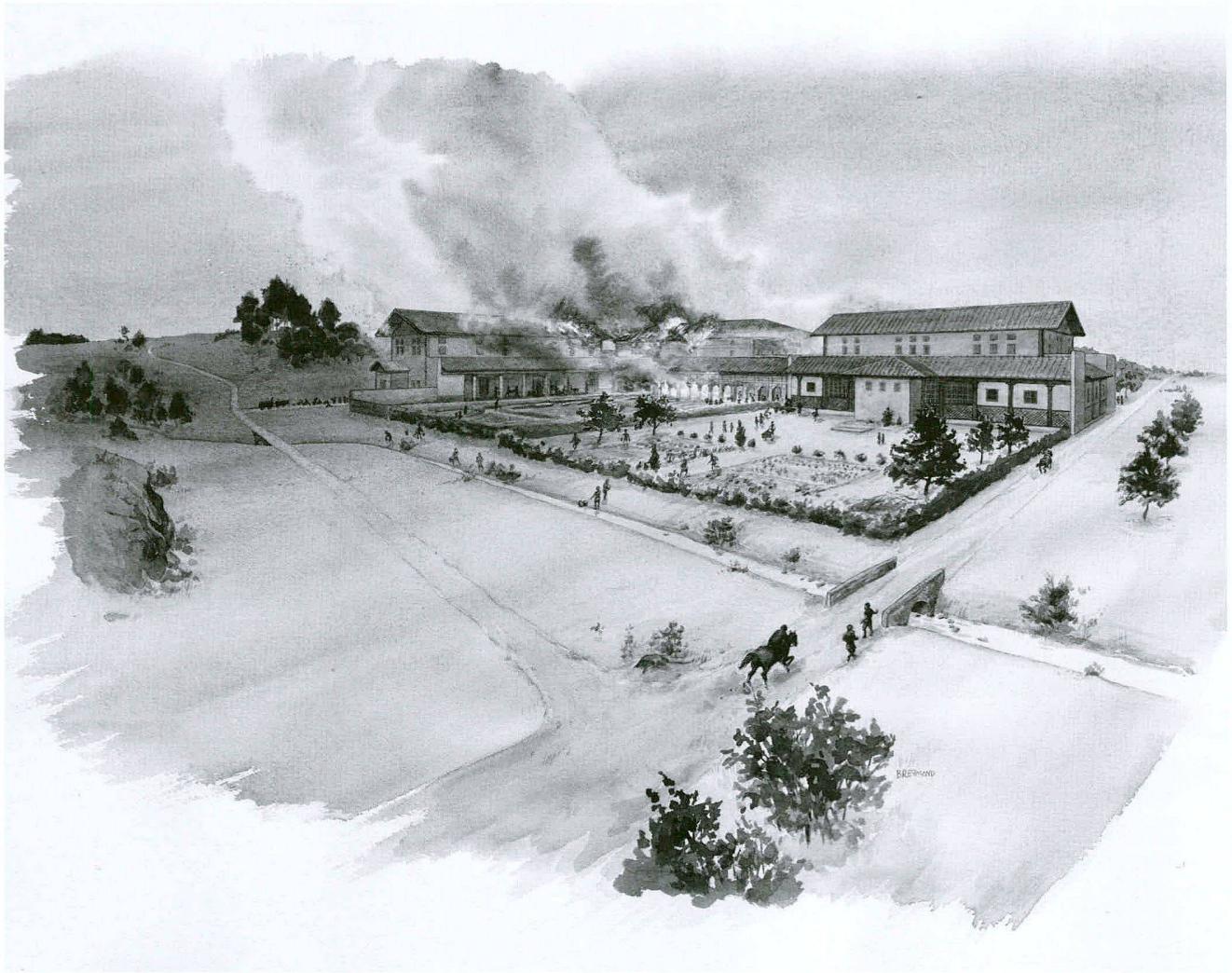
sur cette riche demeure de campagne et son histoire. Conçue par Clara Agustoni et Jacques Monnier, elle a vu le jour sous la direction de Claus Wolf et pris forme grâce à la mise en espace du muséographe Ralph Kaiser et de son équipe (KO design); elle a été réalisée par un team aussi polyvalent qu'efficace mis à disposition par le Service archéologique de l'Etat de Fribourg, sous l'égide de Carmen Buchillier.

Si les 2 mosaïques, raisons d'être du Musée, se devaient d'être mentionnées, les 3 jardins ont constitué le prétexte pour présenter les récentes découvertes issues des nouvelles campagnes de fouilles. Enfin, tous les êtres qui ont vécu à Vallon sont symboliquement représentés par 1 tortue dont la carapace a été retrouvée dans l'une des pièces de

la demeure. L'exposition occupe tous les espaces à disposition.

Dans le hall d'entrée, un nuage de flèches signalétiques oriente le visiteur dans toutes les directions, avant qu'il ne flashe sur l'historique en images des fouilles présentées année après année (fig. 1).

Au rez-de-chaussée, la grande maquette de la villa constitue le point de départ pour parler d'architecture et de la troisième dimension, connue à Vallon grâce à des pans de murs effondrés. Éléments et matériaux de construction, outils et corps de métier de l'époque sont également évoqués, et trois thématiques permettent d'aborder les jardins antiques: leurs agencements et évolution au fil des époques, la présence et l'importance de l'eau apprivoisée à travers conduits et bassins, les divinités et les figures mythologiques récemment mises au jour.



**Fig. 2** Vallon détruit par le feu

Les grandes étapes chronologiques du site, illustrées par des aquarelles spécialement créées pour l'occasion par Bernard Reymond, sont présentées en diapositives à l'étage.

On y découvre que si l'occupation du site connaît son apogée au III<sup>e</sup> siècle de notre ère, plusieurs indices témoignent de présences humaines sur les lieux déjà au Bronze final et au Premier âge du Fer. A partir de la période romaine, des constructions surgissent, en pierre, terre et bois d'abord, en maçonnerie par la suite. Au III<sup>e</sup> siècle, la vaste demeure de campagne affichait un plan en L composé de trois édifices reliés par un portique de façade. Après l'incendie qui a ravagé les deux tiers de la maison vers la fin du III<sup>e</sup> et le début du IV<sup>e</sup> siècle (fig. 2), une série de changements caractérise l'Antiquité tardive et, à partir du début du V<sup>e</sup> siècle,

tout semble indiquer un déclin qui amène petit à petit à l'oubli. Le site restera enfoui pendant plus de treize siècles avant de refaire surface sous la truelle des fouilleurs...

Toujours à l'étage, les caractéristiques et les différentes fonctions de chaque bâtiment sont expliquées et illustrées par un choix d'objets représentatifs. Quatre grandes scènes de vie, peintes par Wilfried Trillen, dessinateur au Service archéologique, offrent un aperçu de la vie quotidienne des occupants de l'époque, propriétaires, domestiques, esclaves et hôtes (fig. 3). L'agencement de l'exposition est en effet une invitation à se promener entre la cuisine, où l'on a découvert la tortue, la salle du laraire, où étaient vénérés les dieux domestiques et conservés les biens de la maison, et la

lent incendie, symbolisé par un passage obligé dans des langues de flammes, a laissé des traces indéniables qui ont marqué à jamais les pierres de la maçonnerie et des mosaïques, les peintures murales, les statuettes en bronze, les ustensiles et les poteries.

Au visiteur, alors, de descendre au rez-de-chaussée pour voir ou revoir les deux mosaïques, protégées par des caissons climatisés et entourées d'une série de commentaires sur les sujets représentés («Bacchus et Ariane», spectacles de chasse à l'amphithéâtre), la composition, la fabrication, les pierres utilisées, la conservation, les lacunes de différentes natures et les traces du feu.

Enfin, à la cafétéria sont affichés les travaux des six classes du Cercle scolaire de la région – plus de 140 élèves! – qui se sont penchées sur le Musée et ses

collections par le biais d'un projet intitulé «Notre Musée. L'école s'expose».

Cette nouvelle exposition, qui durera jusqu'au 4 mars 2012, est présentée une fois par mois au public par des visites guidées gratuites. Le catalogue de l'exposition offre une bonne synthèse de nos connaissances actuelles sur le site de Vallon.

## Publics et visiteurs

En 2010, la fréquentation du Musée était en hausse par rapport à l'année précédente, tant du point de vue des entrées que de celui des visites et des ateliers. Au total, le Musée a enregistré 6163 visiteurs (5523 en 2009), 61 visites guidées en français, allemand et italien (37 en 2009) et 59 animations pédagogiques et ateliers (36 en 2009), dont 10 leçons d'école («La journée d'un enfant romain» et «A table avec les Romains»).



Fig. 3 Beaucoup de monde devait s'affairer dans la grande cuisine...

## Manifestations

Tout au long de l'année 2010, le Musée a participé à de nombreux événements culturels et en a animé d'autres dans ses murs:

- le «Römertag» le 2 mai à Vindonissa/Brugg AG;
- le «Comptoir de Romont» le 9 mai;
- la «Journée internationale des musées» le 16 mai à Vallon;
- «Ludimania'k» le 28 mai à Estavayer-le-Lac;
- la «Römerfest» les 28 et 29 août à Augst BL;
- les «Journées européennes du patrimoine» les 11 et 12 septembre à Vallon;
- «La Nuit du Conte», en collaboration avec Contemuse, le 12 novembre à Vallon;
- une animation archéologique le 27 novembre à Plan-les-Ouates GE.

La troisième édition de «La foire aux ateliers» (fig. 4) s'est déroulée le dimanche 26 septembre, grâce au soutien et à la collaboration du Service archéologique et

de différents musées partenaires (Musée romain d'Avenches, Römermuseum de Vindonissa/Brugg, Römermuseum d'Augst et Musée suisse du jeu).

Le 27 octobre 2010, le Musée a fêté ses dix ans. Pour marquer cet anniversaire, il a invité «Les Dicodeurs» à enregistrer leur émission dans ses murs (fig. 5), avec



Fig. 4 La troisième édition de «La foire aux ateliers»

comme invitée, la Présidente du Conseil de Fondation, Mme Isabelle Chassot. Il a aussi organisé un vernissage spécial portes ouvertes pour toute la population de Vallon ainsi que pour les élèves du Cercle scolaire de Saint-Aubin – Vallon et leurs enseignants, le dimanche 19 décembre 2010.

## Activités

Les 25-26 mars s'est déroulé le congrès «Mesure la culture», organisé par l'Observatoire culturel du Canton du Tessin à Bellinzone dans le but de sensibiliser notamment les responsables culturels aux indicateurs statistiques comme instruments importants dans le processus de décision. Le Musée de Vallon a été représenté par Clara Agustoni.

Un groupe d'animatrices du Musée (Emilie Rossier, Fiona McCullough et Clara Agustoni) a participé à la journée de rencontre proposée par la section romande de Mediamus, l'association suisse des médiateurs culturels de musée, à l'université de Lausanne le 19 avril, sur le thème «Partenariat Ecoles – Musées en Romandie: quel rôle pour l'école?».

Les fouilles archéologiques se sont poursuivies dans les anciens jardins de Vallon. Du 14 juin au 30 juillet, plusieurs étudiants et bénévoles ont participé à cette cinquième campagne de recherches programmées sous la direction du Service archéologique de l'Etat de Fribourg et la responsabilité de Jacques Monnier.

## Cours et conférences

Le site et le Musée de Vallon ont fait l'objet de différentes présentations publiques, notamment:

- un cours à la Haute école de conservation-restauration Arc de La Chaux-de-Fonds sur le thème «Déprédation, conservation et restauration des mosaïques antiques» par Michel Fuchs, le 26 janvier;
- un exposé dans le cadre du cours de base en muséologie ICOM au Musée gruérien à Bulle, sur «L'image et la promotion. Le Musée de Vallon: espoirs et appréhensions d'un musée de site», présenté par Clara Agustoni, le 4 février;
- une conférence à Anse (F), sur «La peinture de la villa de la Grange-du-Bief à Anse et les peintures romaines d'Aven-

ches, de Colombier et de Vallon», par M. Fuchs, le 29 octobre;

- une communication présentée à l'assemblée annuelle de l'ARS à Neuchâtel, «Vallon à tire-d'aile. Une statuette d'Icare dans les jardins antiques», par J. Monnier, le 6 novembre.

Les différentes activités pédagogiques du Musée romain de Vallon ont été présentées à de nombreux étudiants de la Haute école pédagogique (HEP), qui ont participé, les 13, 15 et 16 septembre, à des journées thématiques sur l'archéologie fribourgeoise.

## Publications

L'année 2010 a vu paraître plusieurs études et publications concernant le Musée et les récentes découvertes:

C. Agustoni, *Grands dieux! Les divinités de Vallon et leurs histoires (Musée romain de Vallon 3)*, Fribourg;

C. Agustoni – J. Monnier, *2 mosaïques, 3 jardins et 1 tortue! Le Musée romain de Vallon fête ses 10 ans (Musée romain de Vallon 4)*, Fribourg;

M. Fuchs, «Jardins romains au nord des Alpes: entre ville et campagne», in: K. Reber (dir.), *Jardins antiques. Grèce-Gaule-Rome (Regards sur l'Antiquité 2)*, Gollion, 115-146;

J. Monnier, «Vallon à tire-d'aile: une statuette d'Icare dans les jardins antiques», *CAF* 12, 84-91.

## Médias

L'exposition temporaire «Grands dieux!» a été présentée lors d'une émission de Dare Dare (Espace 2) ainsi que sur les ondes de la Radio de la Suisse romande (RSR1).

Les fouilles et les dernières découvertes sur le site ont fait l'objet de reportages à La Télé et sur les ondes de Radio Fribourg.

Le Musée, ses collections, ses activités et les récentes découvertes ont été pré-



Fig. 5 Les Dicodeurs au Musée romain de Vallon

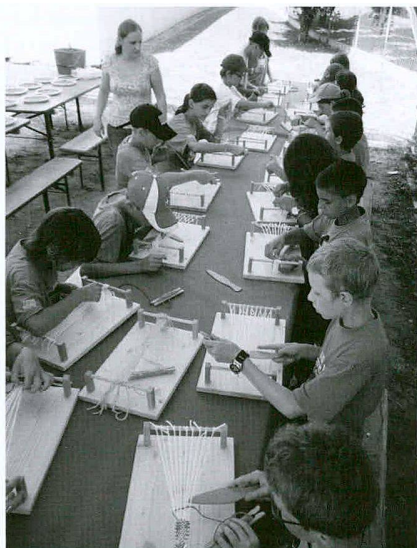


Fig. 6 L'atelier tissage

sentés dans plusieurs articles parus tout au long de l'année 2010<sup>1</sup>.

## Nouveautés

L'équipe d'animateurs du Musée a conçu et réalisé un nouvel atelier pédagogique autour des tissus et du textile, destiné à attirer l'attention du jeune public sur le tissage, activité domestique somme toute méconnue. L'animation commence par une visite du Musée axée sur les vêtements de la mosaïque de la chasse et des statuette du laraire. Elle est suivie d'une présentation des matières premières (laine, lin, ortie, chanvre, soie, coton) et des différentes couleurs tirées des plantes tinctoriales. Enfin, les enfants mettent les mains au métier pour tisser un bracelet (fig. 6).

Une vieille découverte a refait surface... A l'occasion de l'exposition temporaire, la tortue de Vallon a été soumise aux regards curieux et surpris de différents spécialistes, retenant toute leur attention. Le Musée avait en effet pris contact avec La Sauge, La grande Cariçaie et le Musée d'histoire naturelle de Fribourg, dans le but d'en apprendre davantage sur cette carapace. Les nouveaux examens ont non seulement confirmé qu'il s'agissait d'une cistude d'Europe, tortue d'eau

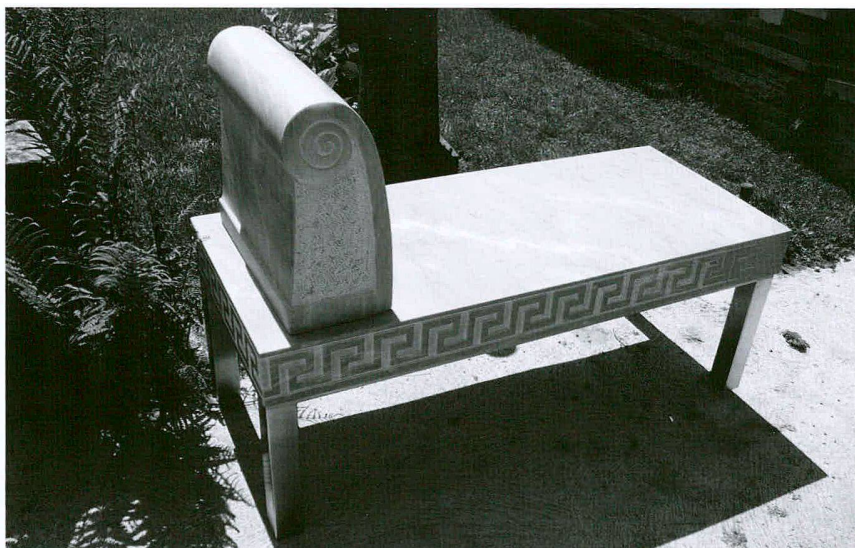


Fig. 7 La klinè, don de l'Association des Amis du Musée romain de Vallon

douce autrefois bien attestée dans nos régions, mais également déterminé son (jeune) âge, à savoir 8-10 ans environ. De plus, les recherches menées à cette occasion ont permis de retrouver des fragments additionnels de cette carapace, qui apparaît maintenant plus complète sans pour autant être entière. Le laboratoire de conservation et restauration du Service archéologique en a réalisé un moulage pour l'exposition «Le retour de la tortue cistude», actuellement en cours au Centre-nature ASPO de La Sauge.

A l'occasion des dix ans du Musée et grâce au soutien financier de la Loterie romande, B. Reymond, archéologue et dessinateur, a réalisé six aquarelles reproduisant Vallon aux différents moments marquants de son histoire.

Les dépliants publicitaires du Musée ont été mis à jour et réédités (15'000 exemplaires en français et 10'000 en allemand).

L'Office du tourisme d'Estavayer-le-Lac/Payerne, en collaboration avec différentes institutions de la région, a réalisé un carnet d'offres spéciales destinées aux touristes. Ainsi les détenteurs du carnet Safari bénéficient-ils, au Musée romain de Vallon, de quatre entrées pour adultes et enfants, avec un petit cadeau «romain» en sus.

Au nombre des promotions de marketing, une autre collaboration a vu le jour en 2010. Le Musée est en effet partenaire de Passeports fribourgeois. Dans ce cadre, il propose aux possesseurs du sésame des offres modulables (entrées pour adultes et enfants ou pour adultes seuls).

L'Association des Amis du Musée romain de Vallon a offert au Musée une *klinè*, la magnifique banquette en marbre qui trône devant l'entrée (fig. 7). Il s'agit d'un cadeau d'anniversaire fort original et particulièrement généreux pour marquer dignement les dix ans d'existence de l'institution broyarde.

## Projets

Le projet «Notre musée», en collaboration avec le Cercle scolaire de St-Aubin – Vallon, actuellement exposé au Musée (fig. 8), est publié sur le site web du Musée ([www.museevallon.ch](http://www.museevallon.ch): activités, L'école s'expose).

Cortex, le deuxième fascicule de la série pour enfants «Les guides à pattes» consacré au site de Vallon, est terminé et la publication de sa version française, prévue dans un premier temps pour l'automne 2010, sortira finalement en été 2011. La collaboration avec le Village lacustre de Gletterens va se concrétiser à partir

du printemps 2011. Une activité pédagogique inspirée de l'artisanat antique permettra à des classes ou des groupes de faire la transition entre la Préhistoire et l'Histoire, en passant par l'art.

Un contact entre le Musée romain de Vallon et l'Office du tourisme d'Estavayer-le-Lac/Payerne a permis de confirmer la collaboration entre les deux institutions, notamment en vue de la réalisation de parcours reliant Vallon à Avenches à pied et à vélo.

## Conservation et entretien

Les travaux entrepris en 2009 par une équipe du laboratoire de restauration et conservation du Service archéologique, sous la responsabilité de Noé Terrapon,



Fig. 8 Isis-Fortune vue par les enfants

ont été menés à terme. Les deux mosaïques et les murs anciens ont été nettoyés à l'eau déminéralisée et à l'air comprimé, alors que les enveloppes modernes ont été stérilisées à l'eau oxygénée.

Depuis plusieurs années, on assiste à la prolifération d'algues et au blanchiment des surfaces. Ces effets indésirables résultent des conditions climatiques extrêmes dans lesquelles sont conservées les deux mosaïques, notamment le taux élevé d'humidité. La lutte contre ces deux phénomènes implique de véritables recherches dans le domaine de la conservation, afin que des solutions efficaces et durables soient trouvées. Si la pose de lampes ultraviolettes aux effets germicides (UV-C) devrait permettre de garder algues et moisissures sous contrôle, la question du blanchiment de certaines zones des deux mosaïques reste pour le moment une affaire en cours.

Enfin, toute une série de mesures des différents paramètres (températures des caissons modernes et des mosaïques, humidités absolue et relative, intensité de la lumière, éventuels changements de couleur des tesselles, suivi des altérations des surfaces et des possibles variations altimétriques grâce à une couverture par orthophoto), pour la plupart encore en cours, permettra de mieux cerner la situation.

## Conseil de Fondation

Le Conseil de Fondation s'est réuni à deux reprises, le 25 mai et le 16 décembre. Il a adopté les comptes et le projet de budget et suivi les travaux de mesures de protection contre les inondations et d'entretien du bâtiment.

Dans le cadre des travaux de protection contre les inondations, la pose de nouvelles canalisations, indépendantes du réseau actuel et destinées à améliorer l'évacuation des eaux du Musée, en particulier en cas de crues, s'est terminée comme prévu au printemps 2010.

Différentes interventions programmées en 2009 pour l'entretien du bâtiment du Musée, notamment la réfection de deux façades, ont été réalisées. De plus, le Musée a été entièrement repeint à l'occasion de la nouvelle exposition temporaire.

## Association des Amis du Musée

Le Musée a contribué à relancer les activités de l'Association des Amis du Musée romain de Vallon qui, après deux ans d'inactivités, s'est dotée d'un nouveau comité, a stabilisé sa situation financière, participé à différentes activités du Musée (Foire aux ateliers, vernissage spécial membres), débloqué un montant extraordinaire pour marquer les dix ans du Musée en lui offrant la *klinè*, créé de nouveaux papillons publicitaires et refondu son site web. En effet, soucieuse d'effectuer une mise à jour de son site internet, elle a décidé de se rattacher à celui du Musée, qui héberge une série de pages sous un nouvel onglet nommé «les amis» ([www.museevallon.ch/amis](http://www.museevallon.ch/amis)). L'ancien site web de l'Association ([www.pro-vallon.ch](http://www.pro-vallon.ch)) n'est plus actif.

<sup>1</sup> A. Dupraz, «La Broye, cœur de l'Helvétie romaine», *Echo* du 29 juillet, 10-13; I. Kottelat, «Jouer aux archéologues en famille», *Migros Magazine* 29, du 19 juillet, 70-72; Ch. Körner, «Römisches Leben nördlich der Alpen. Museen in der Westschweiz: Avenches und Vallon», *Antike Welt* 6/10, 84-87.