

Regard sur les fresques de la villa de Grenilles

Autor(en): **Garnerie, Sylvie / Meuwly, Melinda**

Objektyp: **Article**

Zeitschrift: **Cahiers d'archéologie fribourgeoise = Freiburger Hefte für Archäologie**

Band (Jahr): **25 (2023)**

PDF erstellt am: **30.06.2024**

Persistenter Link: <https://doi.org/10.5169/seals-1052420>

Nutzungsbedingungen

Die ETH-Bibliothek ist Anbieterin der digitalisierten Zeitschriften. Sie besitzt keine Urheberrechte an den Inhalten der Zeitschriften. Die Rechte liegen in der Regel bei den Herausgebern.

Die auf der Plattform e-periodica veröffentlichten Dokumente stehen für nicht-kommerzielle Zwecke in Lehre und Forschung sowie für die private Nutzung frei zur Verfügung. Einzelne Dateien oder Ausdrucke aus diesem Angebot können zusammen mit diesen Nutzungsbedingungen und den korrekten Herkunftsbezeichnungen weitergegeben werden.

Das Veröffentlichen von Bildern in Print- und Online-Publikationen ist nur mit vorheriger Genehmigung der Rechteinhaber erlaubt. Die systematische Speicherung von Teilen des elektronischen Angebots auf anderen Servern bedarf ebenfalls des schriftlichen Einverständnisses der Rechteinhaber.

Haftungsausschluss

Alle Angaben erfolgen ohne Gewähr für Vollständigkeit oder Richtigkeit. Es wird keine Haftung übernommen für Schäden durch die Verwendung von Informationen aus diesem Online-Angebot oder durch das Fehlen von Informationen. Dies gilt auch für Inhalte Dritter, die über dieses Angebot zugänglich sind.

Regard sur les fresques de la villa de Grenilles

Sylvie Garnerie et Melinda Meuwly

Dans le cadre de la création de deux habitations au centre du village de Grenilles, les fouilles archéologiques réalisées de la fin de 2021 au début de 2023 sur les parcelles concernées ont permis la découverte exceptionnelle d'enduits peints et de graffitis incisés sur les parois des murs d'une villa romaine. Ces vestiges, avec des hauteurs préservées rarement rencontrées en Suisse, sont en cours de traitement et d'étude. En voici un premier survol...

Étonnant double décor dans un portique

Dans la résidence du propriétaire de la villa romaine, les deux peintures les plus extraordinaires proviennent du portique sud, ouvrant sur une petite cour intérieure ou un jardin. Les murs qu'elles ornent sont conservés sur une hauteur qui atteint par endroit près de 2 m. Leur particularité est de présenter deux décors différents dans un même espace.

Le premier décor, à fond blanc, prend place sur le long côté du portique (fig. 1). Le bas de la décoration se compose d'une alternance de compartiments larges et étroits, séparés par des colonnettes et garnis de touffes de feuillage. Au-dessus, un bandeau marque la séparation avec la partie médiane de la paroi. Les panneaux larges sont délimités par un encadrement bouleté, sur trois côtés, au centre duquel pend un récipient agrémenté d'une tige de romarin. Les panneaux étroits

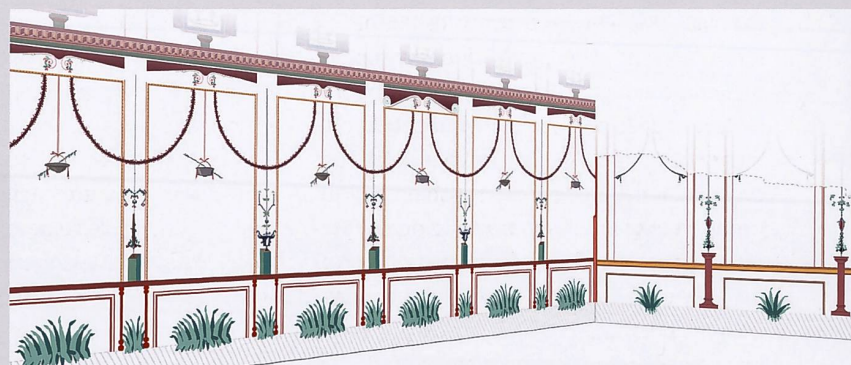


Fig. / Abb. 1

Reconstitution des décors ornant le portique sud de la villa
Rekonstruktion der Wandmalereien im südlichen Portikus der Villa

comportent de fines hampes végétales sortant d'un récipient (vase ou vasque) duquel émerge un fuseau orné de lierre, tous deux posés sur un socle. Ce registre médian présente des guirlandes dont le feston passe par-dessus le panneau étroit, une particularité encore inconnue jusqu'ici dans la peinture gallo-romaine.

Trois plaques effondrées nous renseignent, partiellement, sur le décor qui devait prendre place au-dessus de l'encadrement bouleté. Elles comportent des motifs végétaux, une bande architecturée devant faire office de corniche, sur laquelle reposent de petits tableaux à volets soutenus par un piédestal.

Étonnamment, le décor ne se poursuit pas tel quel sur le mur contigu fermant le portique à l'est. Le fond reste blanc et la partition de la décoration est semblable, mais les motifs diffèrent quelque peu. En partie basse, les compartiments larges sont dotés de touffes de feuillage plus trapues et les

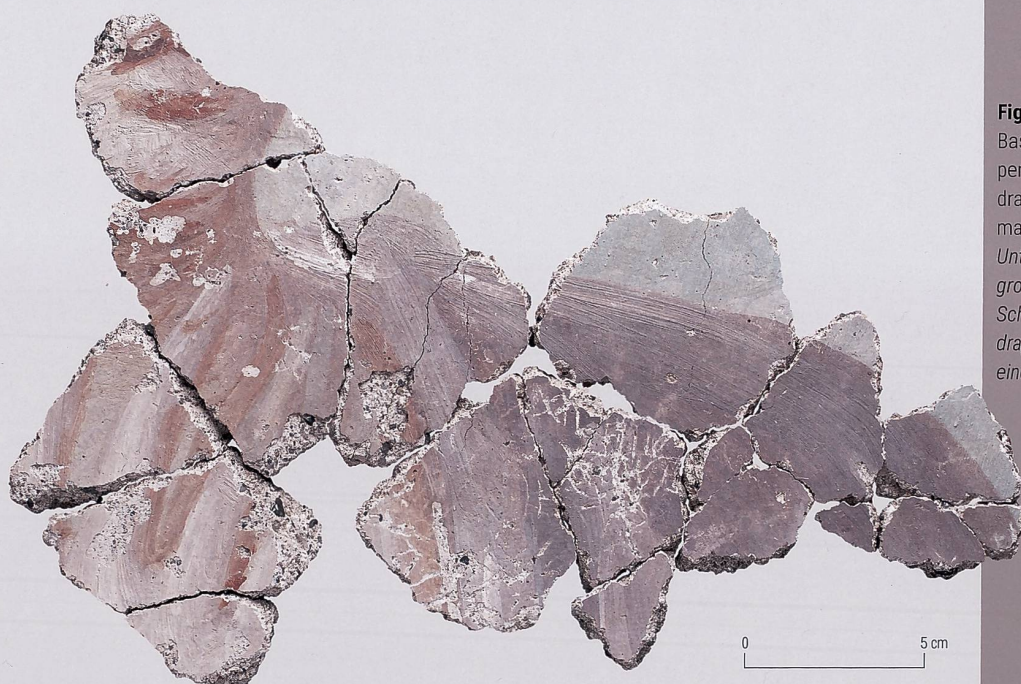


Fig. / Abb. 2

Bas du visage d'un grand personnage avec son épaule drapée d'un tissu mauve et une main posée sur sa poitrine
 Unterer Teil des Gesichts einer grossen Person, über deren Schulter ein lilafarbener Stoff drapiert ist und auf deren Brust eine Hand ruht

compartiments étroits sont ornés de piédestaux se poursuivant sur la partie médiane de la décoration, créant un effet de perspective. Au milieu de la paroi, les panneaux larges sont encadrés de guirlandes bouletées en demi-feston. Sur les panneaux étroits, de fines hampes végétales émanent du piédestal. Des plaques effondrées montrent qu'une corniche et de petits tableaux figuraient à l'origine sur le haut de la paroi.

Sur ces enduits apparaissent plusieurs graffitis littéraux et figuratifs, dont un bateau, des noms abrégés, des essais d'écriture et de nombreuses autres marques encore à déchiffrer. Ils témoignent du passage d'habitants de la villa ou de visiteurs.

Afin de sauver ces peintures de la destruction, il a été décidé de procéder à leur prélèvement, dans le but de pouvoir les présenter un jour au public.

Décor colorés pour des pièces d'habitation

Deux ensembles fragmentaires de belle qualité proviennent l'un de l'aile thermale et l'autre d'un long couloir situé au centre de la villa.

Le premier se caractérise par une zone basse avec un mortier de tuileau recouvert d'un badigeon rouge. Au-dessus se développe un décor dont les motifs reconnus actuellement sont des architectures fictives, intégrant des scènes figurées de grandes dimensions, attestées par le bas du visage et l'épaule d'un personnage (fig. 2).

Le deuxième décor montre une alternance de fonds rouges et de fonds noirs, sur lesquels

prennent place des touffes de feuillage, des guirlandes et de petits personnages (fig. 3). La présence d'une corniche fictive est également attestée.

Les premiers indices chronologiques de ces ensembles décoratifs permettent de proposer une datation entre la fin du I^{er} s. apr. J.-C. et le début du II^e s. apr. J.-C. pour le décor à fonds noirs et rouges et remontant au II^e s. apr. J.-C. pour la décoration du portique. En revanche, en l'état des connaissances, il est encore difficile d'avancer une datation pour le décor avec le grand personnage.

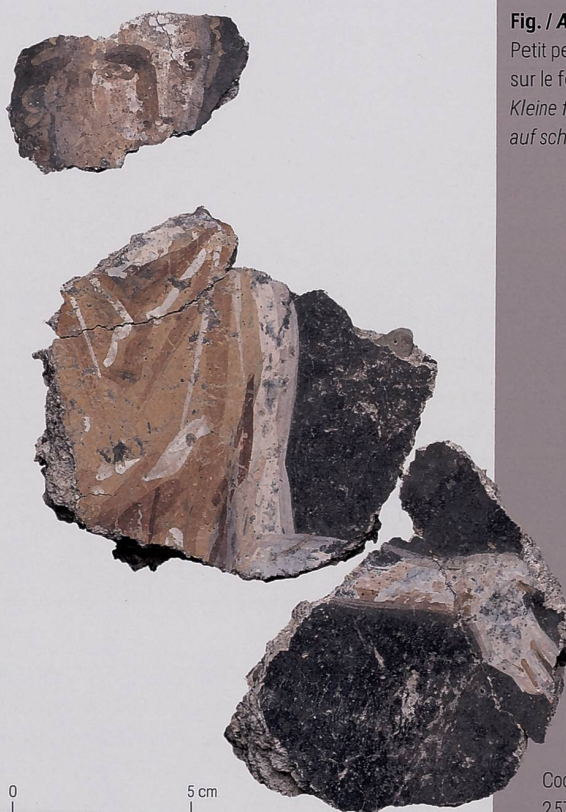


Fig. / Abb. 3

Petit personnage apparaissant sur le fond noir
 Kleine figürliche Darstellung auf schwarzem Grund

Coordonnées :
 2570.050 / 1.175.250 / 678 m