

Die Glocken der reformierten Kirche Reute (Appenzell Ausserrhoden) = Les cloches de l'église réformée de Reute (Appenzell Rhodes extérieures)

Autor(en): **Gnehm, Hans Jürg**

Objektyp: **Article**

Zeitschrift: **Campanae Helveticae : organe de la Guilde des Carillonneurs et
Campanologues Suisses = Organ der Gilde der Carilloneure und
Campanologen der Schweiz**

Band (Jahr): **10 (2001)**

PDF erstellt am: **16.08.2024**

Persistenter Link: <https://doi.org/10.5169/seals-727323>

Nutzungsbedingungen

Die ETH-Bibliothek ist Anbieterin der digitalisierten Zeitschriften. Sie besitzt keine Urheberrechte an den Inhalten der Zeitschriften. Die Rechte liegen in der Regel bei den Herausgebern.

Die auf der Plattform e-periodica veröffentlichten Dokumente stehen für nicht-kommerzielle Zwecke in Lehre und Forschung sowie für die private Nutzung frei zur Verfügung. Einzelne Dateien oder Ausdrucke aus diesem Angebot können zusammen mit diesen Nutzungsbedingungen und den korrekten Herkunftsbezeichnungen weitergegeben werden.

Das Veröffentlichen von Bildern in Print- und Online-Publikationen ist nur mit vorheriger Genehmigung der Rechteinhaber erlaubt. Die systematische Speicherung von Teilen des elektronischen Angebots auf anderen Servern bedarf ebenfalls des schriftlichen Einverständnisses der Rechteinhaber.

Haftungsausschluss

Alle Angaben erfolgen ohne Gewähr für Vollständigkeit oder Richtigkeit. Es wird keine Haftung übernommen für Schäden durch die Verwendung von Informationen aus diesem Online-Angebot oder durch das Fehlen von Informationen. Dies gilt auch für Inhalte Dritter, die über dieses Angebot zugänglich sind.

DIE GLOCKEN DER REFORMIERTEN KIRCHE REUTE (APPENZELL AUSSERRHODEN)

LES CLOCHES DE L'ÉGLISE RÉFORMÉE DE REUTE (APPENZELL RHODES EXTÉRIEURS)

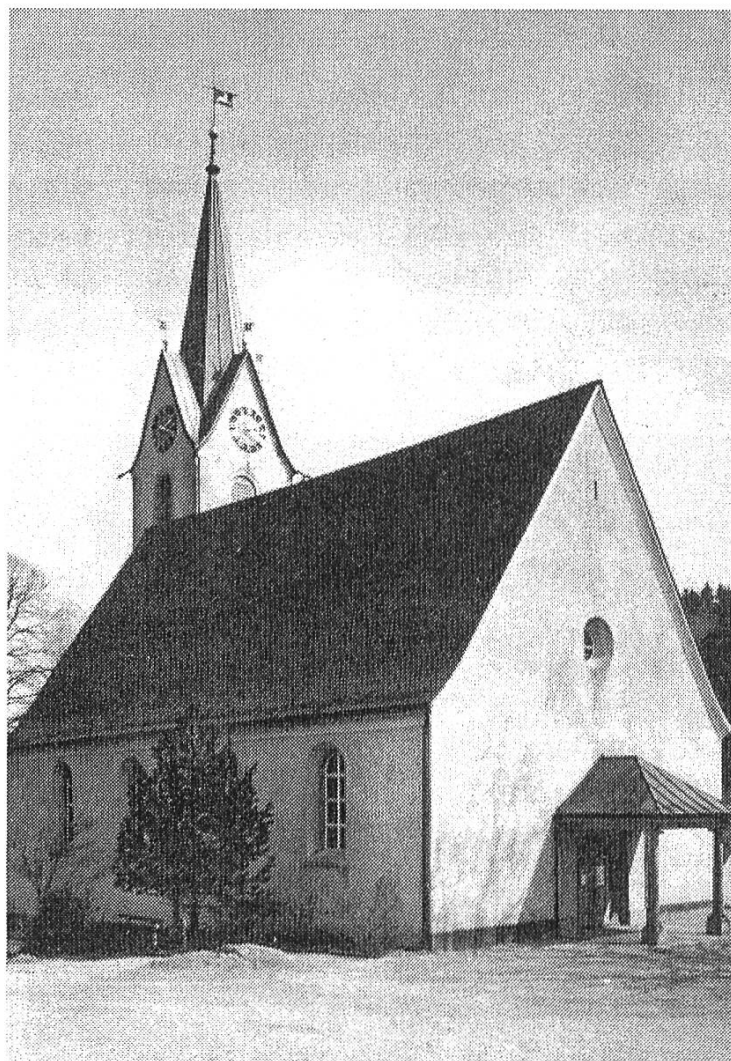
Im Zuge der Gemeinde- und Kirchengründung in den Jahren 1687/88 wurde der Schaffhauser Stück- und Glockengiesser Tobias Schalch mit dem Guss von drei neuen Glocken beauftragt. Dieses Geläute ist noch heute in Betrieb.

Tobias Schalch wurde als Sohn des angesehenen Rotgerbers Christoph Schalch geboren, der in der Stadtregierung Einsitz hatte. Auch der älteste Bruder von Tobias, der Zunftmeister Hans Rudolf, brachte es zu hohen politischen Mandaten.

Tobias selbst gehörte weder der Zunft an, noch bekleidete er ein öffentliches Amt.

Bekannt ist eine Episode über seinen Dienst als Tor-schliesser am Mühlentor: weil er statt ordonnanzmässig in den Pantoffeln angetreten war, musste er zur Strafe diese Aufgabe ein weiteres Jahr verrichten. Nebst seiner Tüchtigkeit mag sein beruflicher Erfolg auch an der Tatsache liegen, dass seine Familienmitglieder in Schaffhausen ein wichtiges Wort mitzureden hatten.

C'est dans le cadre de la fondation de la commune et de la paroisse, dans les années 1687-1688, que fut confiée à Tobias Schalch, fondateur de cloches et d'objets d'art, la fonte de trois nouvelles cloches, sonnerie toujours en service de nos jours.



*Die Kirche von Reute/AR
L'Eglise de Reute/AR*

Der von 1661 bis 1738 lebende Tobias Schalch erschuf für die Schweiz und Süddeutschland insgesamt 39 Glocken. Reute ist die einzige Ortschaft, die von ihm mit drei Glocken beliefert wurde. Für andere Gemeinden weist das Lieferverzeichnis jeweils lediglich eine oder zwei Glocken aus.

Möglicherweise wurde er vom 1682 verstorbenen Meister Hans Konrad Flach in die Giesskunst eingeführt, denn bei Schalchs Erzeugnissen traten wieder gleiche Model auf. Sie geben auch Hinweise auf Verbindungen zu Griening, Villingen, und Ernst, Lindau.

Am Hals der grossen, auf den Schlagton f' gestimmten Glocke der Kirche Reute prangt ein Fries aus einem Frauenkopf zwischen Putten, die auf Fabeltieren reiten, deren Leiber in Blüten auslaufen. Durch drei Rundstege getrennt, folgt ein Fries aus einer

Tobias Schalch était le fils de Christoph Schalch, tanneur réputé, qui siégeait au gouvernement de la ville de Schaffhouse. Le frère aîné de Tobias, Hans Rudolf, maître-juré de la Corporation, atteignit de hauts mandats politiques.

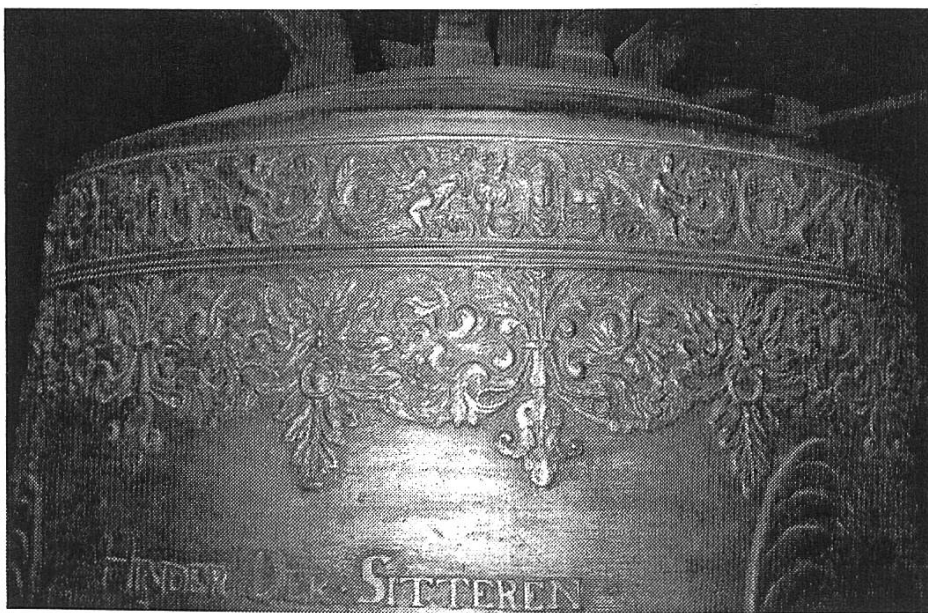
Tobias par contre, ne fit partie ni de la Corporation, ni exerça une quelconque fonction officielle.

Un épisode de son service comme portier de la Tour du Moulin est resté célèbre : alors qu'il se présenta en pantoufles, au lieu de la tenue réglementaire, il dû à titre de sanction s'acquitter de cette tâche une année supplémentaire. Son succès professionnel était dû, non seulement à son sérieux, mais aussi au fait que sa famille avait son mot à dire à Schaffhouse.

Tobias Schalch, qui vécut de 1661 à 1738, coula 39 cloches en tout, pour la Suisse et l'Allemagne méridionale.

Reute est le seul endroit où il livra trois cloches. Pour d'autres communes, le catalogue de fonte ne mentionne qu'une ou deux cloches.

Peut-être Tobias a-t-il appris l'art de la fonte auprès du maître Hans Konrad Flach, décédé en 1682, car l'on retrouve dans les œuvres de Schalch



*Reute/AR : Glocke Nr 1 : Prachtvoll ausgeschmückter Hals
Reute/AR : Cloche 1 : le cerveau finement ouvragé*

Blattmaske mit Mundring zwischen hängenden Knospen und symmetrischen Blattornamenten. Ein nur in Nuancen abweichender Fries ist auf der grossen, von Hans Konrad Flach gegossenen Glocke der reformierten Kirche Bichelsee (Thurgau) zu finden.

Die Flanke ist mit grosszügig angeordneten Elementen versehen. Zwischen zwei, unten mit einer Bandmaske zusammengeknüpften Palmzweigen prangen die etwas selbstgefällig wirkenden Inschriften der hohen Landesbeamten vor der Sitter (Flussname).

Auf der Gegenseite finden wir in gleicher Umrahmung die Namen wichtiger «hinder der Siteren» wohnender Funktionäre, die am Bau der Kirche mitbeteiligt waren. Bemerkenswert sind die vor den Namen angeführten, abgekürzten Amtstitel. So steht «S:M» für Säckelmeister «L:F» für Landesfähnrich oder «V:B:M» für Unterbaumeister.

In der Querachse prangen über bzw. zwischen zwei herzförmig angeordneten Lorbeerzweigen die Inschriften «SOLI DEO GLORIA» und «HERR BARTHOLOME / BISCHOFBERGER / DECANVS».

Darunter schliesst ein hufeisenförmiger Lorbeerrahmen an, der den aufrecht schreitenden Wappenbären, flankiert von «V» und «R» (Usser-Rhoden) sowie den nach links springenden Hirsch (Gemeindegewapp) umschliesst.

Die Anordnung gerade dieser Zierelemente ist auffallend grosszügig

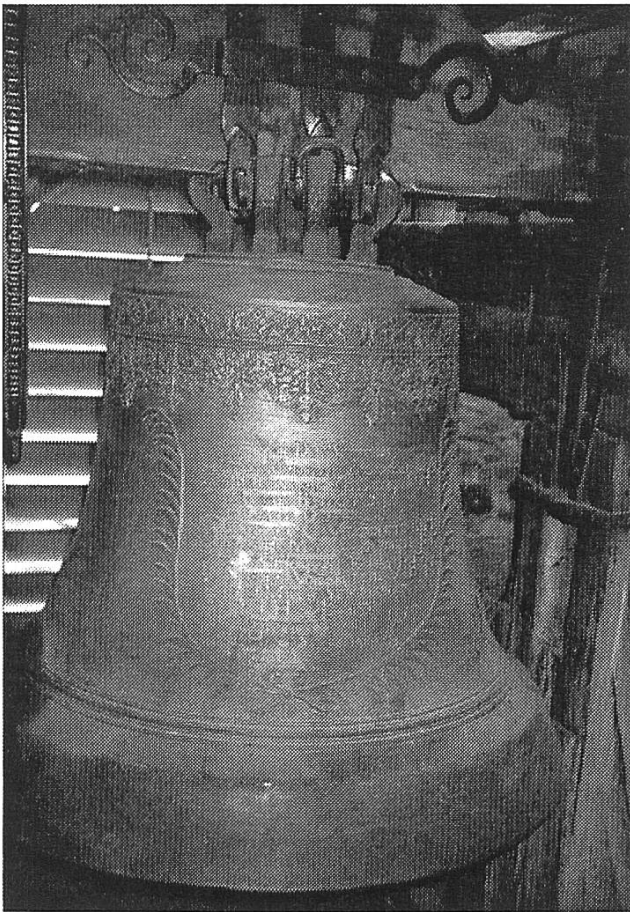
les mêmes modèles. Elles trahissent aussi des liens avec Grieninger de Villingen et Ernst de Lindau.

Au cerveau de la grande cloche de l'église de Reute, accordée sur le fa 3, ressort une frise composée d'une tête féminine, entourée de putti chevauchant des animaux fabuleux dont les corps se terminent en fleurs. Suit une frise séparée par trois cordons circulaires, formée de masques-feuilles avec anneaux bucaux, entre des bourgeons suspendus et des ornements de feuilles symétriques. On retrouve une frise semblable à quelques nuances près sur la grosse cloche coulée par Hans Konrad Flach pour l'église réformée de Bichelsee, en Thurgovie.

Le flanc de la cloche est orné d'éléments disposés avec générosité. Entre deux palmes nouées par des mailles, ressortent les mentions, quelques peu pompeuses, des hauts-fonctionnaires habitant « devant la Sitter » (nom du fleuve). Sur la face opposée, l'on retrouve, dans un encadrement identique, le nom des fonctionnaires importants, demeurant « derrière la Sitter », et qui contribuèrent à l'édification de l'église.

On remarquera les titres officiels abrégés devant les noms, tel que « S:M » pour trésorier, « L:F » pour porte-drapeau, ou encore « V:B:M » pour le maître du sous-œuvre.

Dans l'axe transversal, ressortent à la fois au-dessus et entre deux branches de laurier en forme de cœur, les inscriptions « SOLI DEO GLORIA » et « HERR BARTHOLOME / BISCHOFBERGER / DECANVS ».



*ReutelAR : Die grosse Glocke
ReutelAR : la grosse cloche*

und grossflächig. Dies war möglich, weil auf dieser im reformierten Dienste stehenden Glocke an der Flanke das Anbringen figürlicher Darstellungen von Heiligen von Vornherein entfallen ist. Diese verschiedenförmig eingegossenen Lorbeer- und Palmrahmen wirken an sich schwungvoll und ansprechend. Gerade Letztere lassen aber eine gewisse Feingliedrigkeit vermissen.

Auf der Gegenseite prangt die zu unterst mit einer Maske versehene Rollwerkkartusche mit der Inschrift : «TOBIAS SCHALCH / VON SCHAFHAVSEN / GOS MICH 1688».

Ein darüber angebrachtes, von zwei

En deçà, un cadre de laurier en forme de fer à cheval encercle les ours armoriaux, marchant en position verticale, flanqués de « V » et « R » (Usser-Rhoden), ainsi qu'un cerf bondissant vers la gauche (armoiries de la Ville). L'agencement de ces éléments d'ornementation frappe justement par sa richesse et son ampleur, ce qui était possible du fait que pour cette cloche réservée au culte réformée, la pose de figures de saints est par principe inutile. Ces entrelacs de lauriers et de palmes, aux formes variées, sont par eux-mêmes aériens et attrayants. On regrettera toutefois pour les dernières un certain manque de finesse.

Sur la face opposée, dans un cartouche en rouleau, orné en bas d'un masque, ressort l'inscription : « TOBIAS SCHALCH / VON SCHAFHAVSEN / GOS MICH 1688 ».

Au-dessus, un panonceau, encadré de deux anges s'envolant, comprend comme insignes, un fût de canon, un mortier et une cloche peu décorée.

La faussure porte une frise massive circulaire entre deux moulures cannelées.

Comme d'autres cloches de Tobias Schalch, celle-ci présente également un puissant anneau de frappe, toutefois ici complètement dépouillé, ce qui contraste d'autant plus avec le cerveau richement et joliment décoré. Le corps entier de la cloche paraît dès lors quelque peu trapu. Les anses fortement courbées sont disposées selon le mode traditionnel en double croix. Leurs faces avant sont ornées de masques-feuilles portant des anneaux buccaux.

auffliegenden Engeln gerahmetes Schildchen weist als Insignien ein Kanonenrohr, einen Mörser und eine leicht verzierte Glocke auf.

Zwischen zwei gekehlten Bändern trägt der Wolm einen kräftigen, gekehlten Rundsteg.

Wie bei anderen Glocken von Tobias Schalch, weist auch diese Glocke einen kraftvollen, hier jedoch völlig leeren Schlagring auf. Um so mehr kontrastiert er zum schön und reich verzierten Hals. Der ganze Glockenkörper wirkt dadurch etwas stämmiger. Die stark gebogenen Kronenhenkel sind in der traditionellen Doppelkreuzstellung angeordnet. Ihre Vorderseiten sind mit Mundringe tragenden Blattmasken verziert.

Die beiden kleineren Glocken sind zurückhaltender, aber dennoch sehr geschmackvoll und ausgewogen verziert. Auf ihren Flanken prangt ebenfalls der Wappenbär. Glocken sind Ruferinnen im Dienste Gottes. Davon zeugt die am Schlagring der mittleren Glocke eingegossene Inschrift: «O HERR REGIER DISEN GLOGGEN KLANG DAS DEIN VOLLCKH GERN ZVM WORT GOTTES GANG ANNO 1688».

Der noch ursprüngliche, aus Eichenholz im Kastenverband erbaute dreifächrige Glockenstuhl befindet sich in vorzüglichem Zustand. Die gut proportionierten, elegant wirkenden Joche sind mit schönen und exakt verarbeiteten Beschlügen versehen. Im Joch der kleinen Glocke sind zwei symmetrische Voluten eingekerbt.

Les deux plus petites cloches sont plus retenues, néanmoins décorées avec goût et équilibre. Sur leur panse ressort également l'ours héraldique. Les cloches sont des instruments d'appel au service de Dieu. En témoigne l'inscription de l'anneau de frappe de la cloche moyenne : « O HERR REGIER DISEN GLOGGEN KLANG DAS DEIN VOLLCKH GERN ZVM WORT GOTTES GANG ANNO 1688 ».

Le triple beffroi originel en chêne, construit en caisson, est en remarquable état. Les jougs, bien proportionnés et élégants, sont pourvus de belles ferrures, travaillées avec exactitude. Le joug de la petite cloche est entaillé de deux volutes symétriques.



*ReutelAR : Die kleinste Glocke
ReutelAR : la plus petite cloche*

Musikalische und technische Daten

Bei den Klanganalysen wurden die Teiltöne der einzelnen Glocken mit geeichten Barthelmes-Stimmgabeln durch Resonanzerregung gemessen. Bezugston ist der Ton $a' = 435 \text{ Hz}$. Die Halbtöne werden in Sechzehntel unterteilt. So klingt beispielsweise ein « $a' - 2$ » einen Achtelhalbton tiefer, ein « $a + 4$ » einen Viertelhalbton höher als $a' = 435 \text{ Hz}$.

Bei allen Glocken wurden nachträglich Tonkorrekturen vorgenommen. Die nachstehenden Klangbilder sind demnach nicht mehr authentisch.

Données musicales et techniques

Pour les analyses musicales, les partiels de chaque cloche ont été mesurés par mise en résonance au moyen de diapasons gradués Barthelmes. La note de base est le $La 3 = 435 \text{ Hz}$. Les demi-tons sont subdivisés en seizièmes. Ainsi, un « $La 3 - 2$ » est abaissé d'un huitième de ton alors qu'un « $La 3 + 4$ » est rehaussé d'un quart de ton par rapport au $La = 435 \text{ Hz}$.

Chaque cloche a été ultérieurement corrigée. Les spectres sonores obtenus ne sont donc plus authentiques.

Glocke Nr. 1 / Cloche 1

<i>Schlagton bzw. Nominal / Note au coup</i>		Durchmesser /Diamètre	115,5 cm
Prime / Fondamentale	$f'/fa3 +1$	Schräge Höhe / Hauteur diagonale	87,0 cm
Terz / Tierce	$as'/la b3 +5$	Höhe inkl. Krone / Hauteur avec couronne	106,0 cm
Quinte / Quinte	$c''/do4 +2$	Gewicht / Poids	931 kg
Oberoktave / Octave	$f''/fa4 +1$		
Unteroktave / Hume	$f^{\circ}/fa2 +3$		
Duodezime / Douzième	$c'''/do5 +2$		

Glocke Nr. 2 / Cloche 2

<i>Schlagton bzw. Nominal / Note au coup</i>		Durchmesser /Diamètre	90,5 cm
Prime / Fondamentale	$a'/la3 +4$	Schräge Höhe / Hauteur diagonale	68,5 cm
Terz / Tierce	$c''/do4 +3$	Höhe inkl. Krone / Hauteur avec couronne	83,0 cm
Quinte / Quinte	$e'/mi2 +/-0$	Gewicht / Poids	482 kg
Oberoktave / Octave	$a''/la4 -2$		
Unteroktave / Hume	$a^{\circ}/la2 -1$		
Duodezime / Douzième	$e'''/mi5 -4$		

Glocke Nr. 3 / Cloche 3

Schlagton bzw. Nominal / Note au coup	d ^{''} /ré4	+/-0	Durchmesser /Diamètre	72,5 cm
Prime / Fundamentale	d'/ré4	-8	Schräge Höhe / Hauteur diagonale	57,0 cm
Terz / Tierce	f'/fa4	+1	Höhe inkl. Krone / Hauteur avec couronne	70,5 cm
Quinte / Quinte	a ^{''} /la4	+/-0	Gewicht / Poids	266 kg
Oberoktave / Octave	d ^{'''} /ré5	+/-0		
Unteroktave / Hume	d'/ré3	+2		
Duodezime / Douzième	a ^{'''} /la5	-4		

Das Geläute der Kirche Reute stellt ein wertvolles, exemplarisches aber auch originelles Zeugnis barocker Glockengiesserekunst der Bodenseeregion und des Hochrheins dar.

La sonnerie de l'église de Reute constitue un témoignage précieux, exemplaire et original de l'art campanaire baroque dans la région du Lac de Constance et du Rhin-Supérieur.

Hans Jürg Gnehm

(Traduction : Pascal Krafft)

Verwendete Literatur / Sources :

Stiefel Otto, Der Stück- und Glockengiesser Tobias Schalch, Schaffhausen. Sonderdruck aus der Zeitschrift für Schweiz. Archäologie und Kunstgeschichte Band 23, Heft 3, 1963/64, Birkhäuser Verlag Basel

Steinmann Eugen, Die reformierten Kirchen beider Appenzell, Verlag Schläpfer & Co. AG, Herisau 1979

Photos : H.-J. Gnehm

