

De nonnullis speciebus in Nectandram immissis, at recte in genere Octeae salutandis

Autor(en): **Bernardi, Luciano**

Objektyp: **Article**

Zeitschrift: **Candollea : journal international de botanique systématique =
international journal of systematic botany**

Band (Jahr): **22 (1967)**

Heft 1

PDF erstellt am: **03.07.2024**

Persistenter Link: <https://doi.org/10.5169/seals-880391>

Nutzungsbedingungen

Die ETH-Bibliothek ist Anbieterin der digitalisierten Zeitschriften. Sie besitzt keine Urheberrechte an den Inhalten der Zeitschriften. Die Rechte liegen in der Regel bei den Herausgebern.

Die auf der Plattform e-periodica veröffentlichten Dokumente stehen für nicht-kommerzielle Zwecke in Lehre und Forschung sowie für die private Nutzung frei zur Verfügung. Einzelne Dateien oder Ausdrucke aus diesem Angebot können zusammen mit diesen Nutzungsbedingungen und den korrekten Herkunftsbezeichnungen weitergegeben werden.

Das Veröffentlichen von Bildern in Print- und Online-Publikationen ist nur mit vorheriger Genehmigung der Rechteinhaber erlaubt. Die systematische Speicherung von Teilen des elektronischen Angebots auf anderen Servern bedarf ebenfalls des schriftlichen Einverständnisses der Rechteinhaber.

Haftungsausschluss

Alle Angaben erfolgen ohne Gewähr für Vollständigkeit oder Richtigkeit. Es wird keine Haftung übernommen für Schäden durch die Verwendung von Informationen aus diesem Online-Angebot oder durch das Fehlen von Informationen. Dies gilt auch für Inhalte Dritter, die über dieses Angebot zugänglich sind.

De nonnullis speciebus in Nectandram immissis, at recte in genere Ocoteae salutandis

Auctore

LUCIANO BERNARDI

felsineo, Conservatorii Genavensis

RÉSUMÉ.

L'*Ocotea rubriflora* Mez, auparavant considéré par Miss C. K. Allen comme *Nectandra*, est par sa morphologie florale un *Ocotea*.

Le *Nectandra Heydeana* Mez et Donn. Sm. est aussi un *Ocotea*: *Ocotea Heydeana* (Mez et Donn. Sm.) Bernardi, comb. nova; il reçoit en synonymie *Ocotea Brenesii* Standl. et *Phoebe platyphylla* (Lundell) Allen. On suggère les affinités morphologiques de cette espèce et de l'*Ocotea Bernouilliana* Mez avec l'*Ocotea foetens* des Canaries.

L'*Ocotea Whitei* Woodson, transféré par Miss Allen dans le genre *Nectandra*, est sans doute un *Ocotea*. Le *Nectandra hypoglauca* Standl. ex Allen va, pour sa part, à la synonymie d'*Ocotea caracasana* (Nees) Mez.

On donne enfin la synonymie d'*Ocotea cymbarum* H. B. K. qui a tous les caractères d'*Ocotea*; il s'agit d'une espèce assez rare mais de vaste distribution: Colombie, Venezuela, Brésil (Amazonie).

1. *Ocoteam rubrifloram* ab optimo Mez (l.c. : 279) descriptam floribus hermaphroditis, staminodiis nullis, ex republica Mexicana, cl. Allen in *Nectandram* immisit, ne florum forma quidem, censeo; fortasse ob folia et ramulos (cf. J. Arnold Arb. 26), quae sat similia *Nectandrae Lundellii* (ut dicitur a cl. Allen; etiamque, addam, *Nectandrae patenti* ex Antillis) apparent.

Flores tamen fundamenta discriminationis inter genera considerandi sunt, praecipue ut *Lauri*, quae sive ex Africa, sive ex Asia, folia persimilia cum speciebus americanis magnopere et saepe ostentant! Nuper cl. Lundell (cf. *Wrightia* 1 : 149. 1946) de eadem specie maxima ratione sic asseveravit (ex anglico). « Species haec, quanquam ab Allen *Nectandrae* generis reputata, antherarum locellos superpositos offert, et lobos perianthii erectos nec patentes cum florescit, ut invenitur in genere *Ocoteae*. »

Ergo species haec rursus consideranda est in *Ocotea*, subgeneris *Mespilodaphne*, inter plurimas species hujus subgeneris quod a me conspicitur frequentius in America

boreali (Mexico), centrali, Antillis, rarius per Americam australem ubi (praecipue in Brasilia orientali) subgenus *Oreodaphne* — floribus unius sexus — opulentiùs viget.

Noli quaeso oblivisci tantum subgenus *Mespilodaphne*, id est *Ocoteae* species floribus hermaphroditis, inveniri in terris non americanis, at contra subgenus *Oreodaphne* modo americanum esse ! Igitur :

***Ocotea rubriflora* Mez, Jahrb. Bot. Gart. Berlin 5 : 279. 1889 = *Ocotea perseifolia* Mez & Don. Smith, Bot. Gaz. 20 : 10. 1895 = *Nectandra rubriflora* (Mez) Allen, J. Arnold Arb. 26 : 372. 1945; Lundell, Wrightia 1 : 149. 1946.**

TYPUS: Mexico, Tabasco, *Linden s.n.* (G).

OBS.: Icon hic praebita (fig. 1) antheras solemniter ritu *Ocoteae* patefacit; glandulae ad basim staminum tertii ordinis parviusculae, staminodia nulla peculiaria hujus speciei mihi videntur. Filamenta brevissima vel subnulla, scripsit optimus Mez, tamen pro nihilo considerata sunt, mea sententia, floribus perscrutatis, icone hic oblata, stamina autem sessilia sunt.

2. Ob folia lucida et reticulata persimilis conspicitur alia species, quae ter descripta est, ut mox dicturus sum, ex America Centrali usque ad Mexicum, inflo-

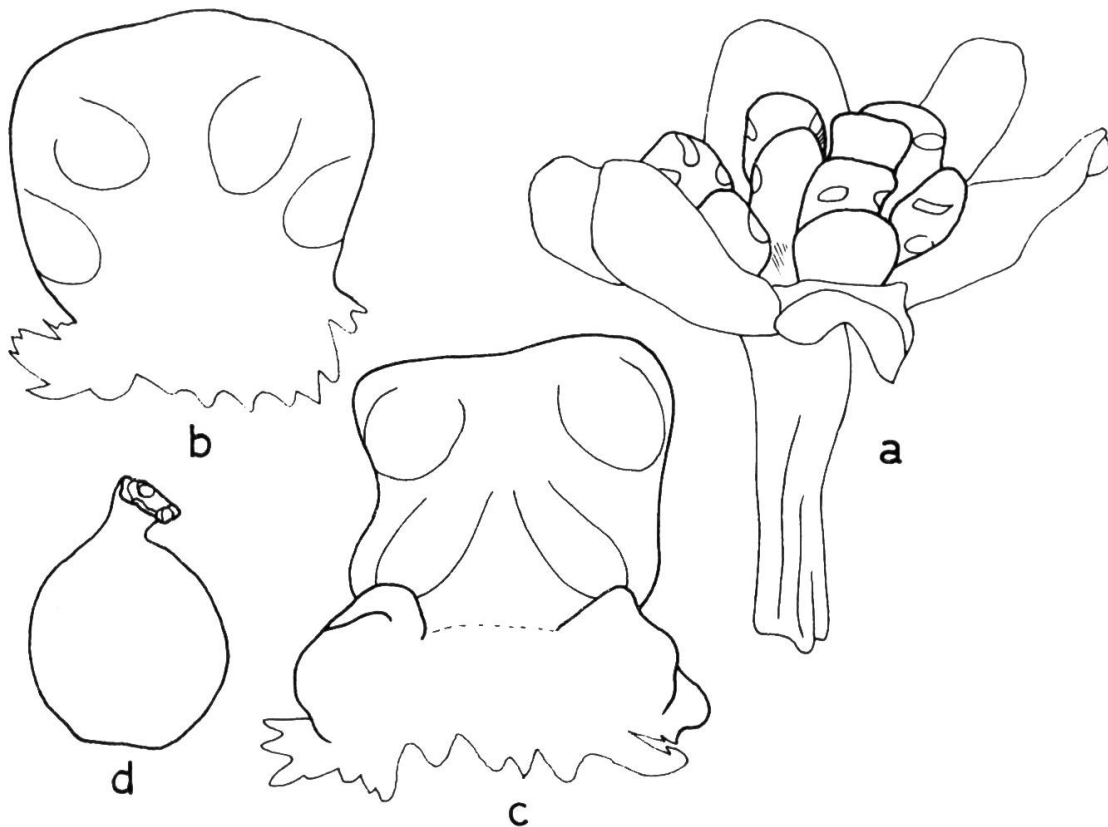


FIG. 1. — *Ocotea rubriflora* Mez

a : flos patens; b : stamen primi et alterius ordinis, omnino sessile; c : stamen tertii ordinis, glandulis parvis; d : pistillum (ex *Linden 1840*, typus, G).

rescentiis tamen gracilioribus, pedunculo communi producto, atris in sicco (et contra, in *Ocotea rubriflora*, inflorescentiae breviores robustiores, flavescentes adsunt). Floribus inspectis, ex speciminibus typicis quae speciem hanc ter scriptam porrigebant, tantum ob staminodia parvissima (0,5 mm) vel parviuscula (1 mm) atque ob stamina ad basim nonnumquam contracta ab *Ocotea rubriflora* certo discriminanda est.

Primo descripta a Mez et Donnell Smith icone porrecta, tamen floribus illic non explicatis, ut *Nectandra Heydeana* nuncupabatur. Certe — mea sententia — in *Ocoteae* genus immittenda est, eadem causa nuper dicta de *Ocotea rubriflora*. Icones etiam, quae hic conspici possunt (fig. 2-3) certiore faciant sententiam meam.

***Ocotea Heydeana* (Mez et Donn. Sm.) Bernardi, comb. nova = *Nectandra Heydeana* Mez et Donn. Sm., Bot. Gaz. 19 : 262, t. 25. 1894; Allen, J. Arnold Arb. 26 : 378. 1945 = *Ocotea Brenesii* Standl., Publ. Field Mus. 18/1 : 454. 1937 = *Nectandra Brenesii* (Standl.) Allen, l.c. : 370 = *Phoebe platyphylla* Lundell,**

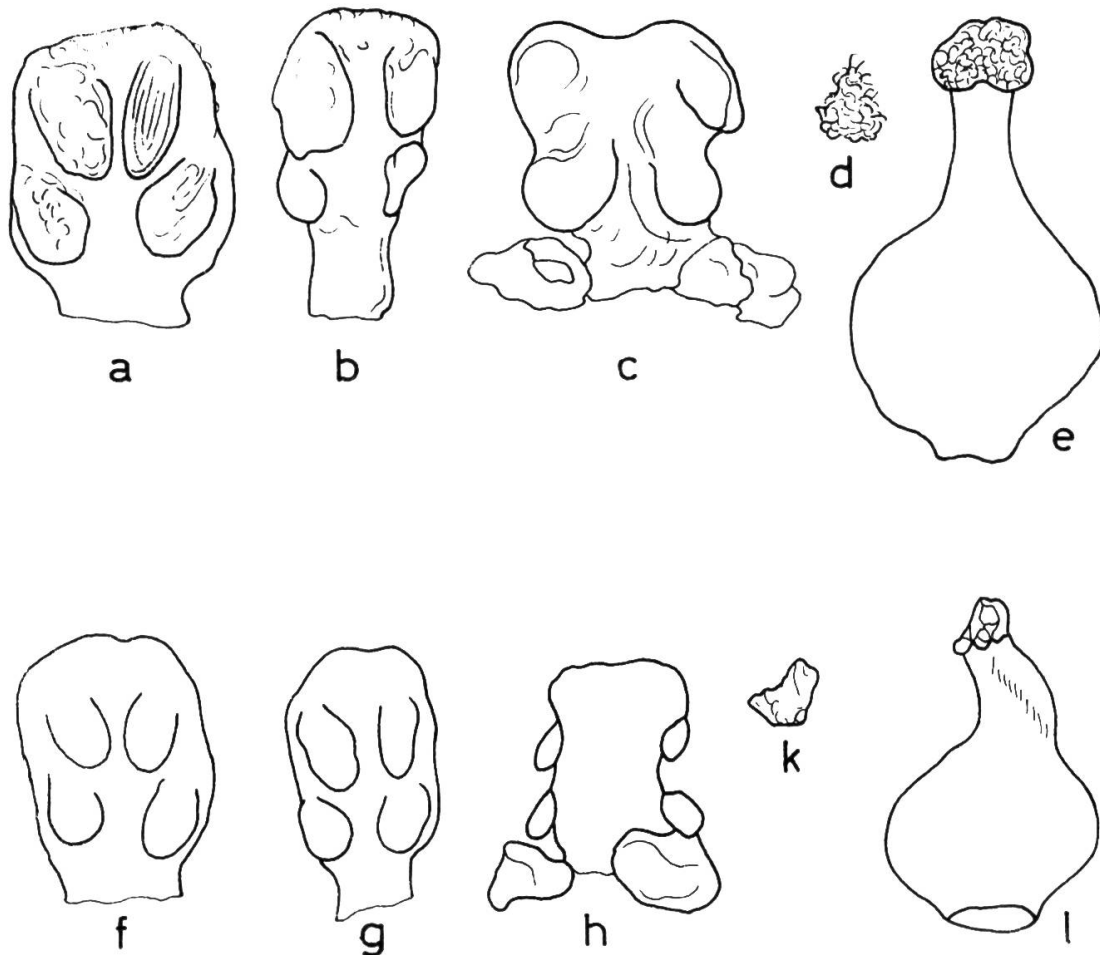


FIG. 2. — *Ocotea Heydeana* (Mez et Donn. Sm.) Bernardi

a, f: stamen primi ordinis; b, g: stamen alterius ordinis; c, h: stamen tertii ordinis; d, k: staminodium; e, l: pistillum (a-e ex Heyde & Lux 4578, G; f-l ex A. Smith 1687, F).

Contr. Univ. Michigan Herb. 6 : 23. 1941 = *Nectandra platyphylla* (Lundell) Allen, l.c. : 402.

TYPUS: *Heyde & Lux 4578* (holotypus G).

DISTRIBUTIO: MEXICO: Chiapas, prope Montecristo, *Matuda 1930* (MEXU, LL); Chiapas, *Matuda 5028* (LL, UC).

GUATEMALA: Sta Rosa, *Heyde & Lux 4260* (G, M); Sta Rosa, *Heyde & Lux 4578* (G; G-Boiss., M).

HONDURAS: Sta Barbara, *Allen 6176* (F); Lake Yogoia, *Howard, Briggs & al. 670* (S); La Paz, *Molina 6242* (EAP); Comayagua, *Williams & Molina 14263* (G); *Williams & Molina 17591* (EAP); Sta Barbara, *Williams & Molina 17965* (EAP, G).

COSTA RICA: La Palma de S. Ramón, *Brenes 5535* (F); Zarcero, *Austin Smith H 469, H 516, A 571* (F, MO); Alajuela, San Carlos, *Austin Smith H 1687* (MO); Alajuela, Alfaro Ruiz, *Austin Smith P 2620* (F); Alajuela, Alfaro Ruiz, *Austin Smith 2710, 2714* (F); Zarcero, *Austin Smith 4102, 4171* (F, LL); Palmira, *Austin Smith 4202* (sat anomala; F).

OBS.: Flores majores quam apud auctores conspexi, quia, ad exemplum *Heyde & Lux 4578*, non tantum quidem 7 mm diametrales adsunt, ut legitur apud Mez et Donnell Smith, sed ultra 10 mm lati patefiunt. Lobi perianthii in flore clauso fere orbiculati, at postea longiores fiunt, id est late-ovati. Staminodia fere obsoleta, 0,5 mm alta, pilosa, quandoque majuscula usque ad 1 mm in eadem inflorescentia apparent, igitur character ille nimis mutabilis et minimi pretii mihi videtur; pariter ovarium et stilus plurimum variant forma et proportione in eadem inflorescentia (vide *A. Smith H 469* et *H 1687*; *Matuda 1930*), ut iste character parum idoneus ad discriminationem specificam vel infra-specificam habendus sit !

Denique mihi liceat aliam speciem foliis et ramulis valde similem memorare, *Ocotea Bernouillianam* Mez, regiones easdem incolentem, tamen filamentis longiusculis staminum praeditam, staminodiis nullis, inflorescentiis aperte-cymosis facile ab *Ocotea Heydeana* dignoscenda est. Utraque species non valde dissimilis *Ocoteae foetentis* ex insulis Canariensibus, filamentis ut *Ocotea Bernouilliana*, staminodiis praedita ut *Ocotea Heydeana* mihi videtur; propior tamen *Ocoteae Bernouilliana*, fructu adhuc desiderato, *Ocotea foetens* conspicitur, praecipue ob lobos perianthii et ob axillas nervorum in foliis domatiis deturpatas.

3. *Nectandra Whitei* (Woodson) Allen, floribus examinatis, rursus consideranda est, mea sententia, pleno jure in genere *Ocotea* ob formam florum, lobos perianthii erectos et antherarum locellos solemniter superpositos atque, quamquam hoc tantum ut character auxiliaris habendus est, ob staminodia nulla. Igitur:

Ocotea Whitei Woodson, Ann. Missouri Bot. Gard. 24 : 188. 1937 = *Nectandra Whitei* (Woodson) Allen, J. Arnold Arb. 26 : 398. 1945; Ann. Missouri Bot. Gard. 35 : 55, fig. 35. 1948.

OBS.: Hactenus nescio utrum haec species pleno jure consideranda sit propria, an potius tantum varietas vel nomen supervacaneum cujusdam veterioris speciei.

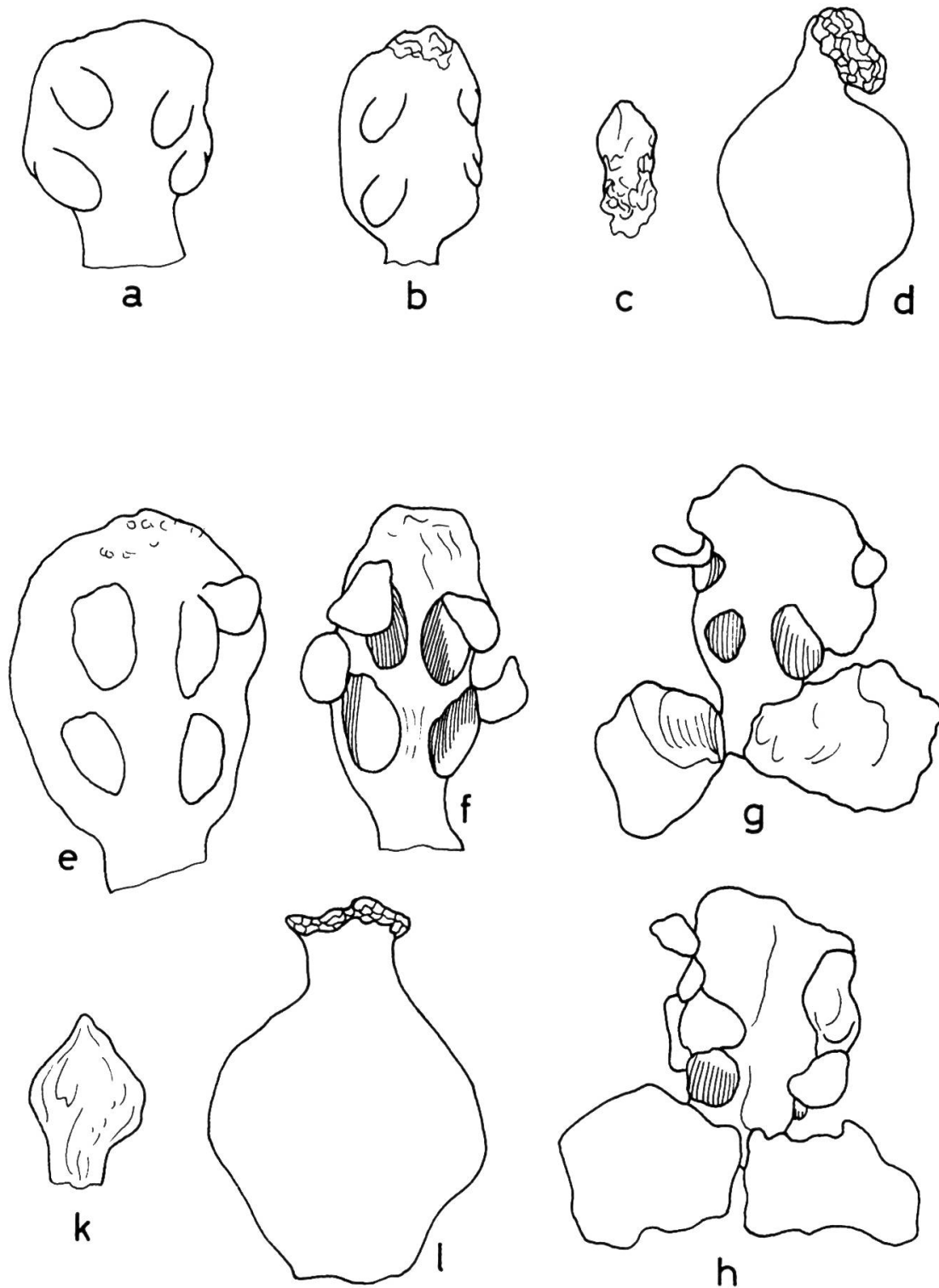


FIG. 3. — *Ocotea Heydeana* (Mez et Donn. Sm.) Bernardi

a: stamen primi ordinis; **b, f**: stamen alterius ordinis; **c, k**: staminodium; **d, i**: pistillum;
e: stamen primi ordinis, valde maturum; **g, h**: stamina tertii ordinis (a-d ex *A. Smith* 469,
 F; e-l ex flore vetusculo speciminis *Matuda* 1930, LL).

Proxima quidem mihi videtur, sed non eadem, *Ocoteae Austinii* Allen et *Ocoteae Tonduzii* Standl. (= *Ocotea cuneata* Mez non Gomez).

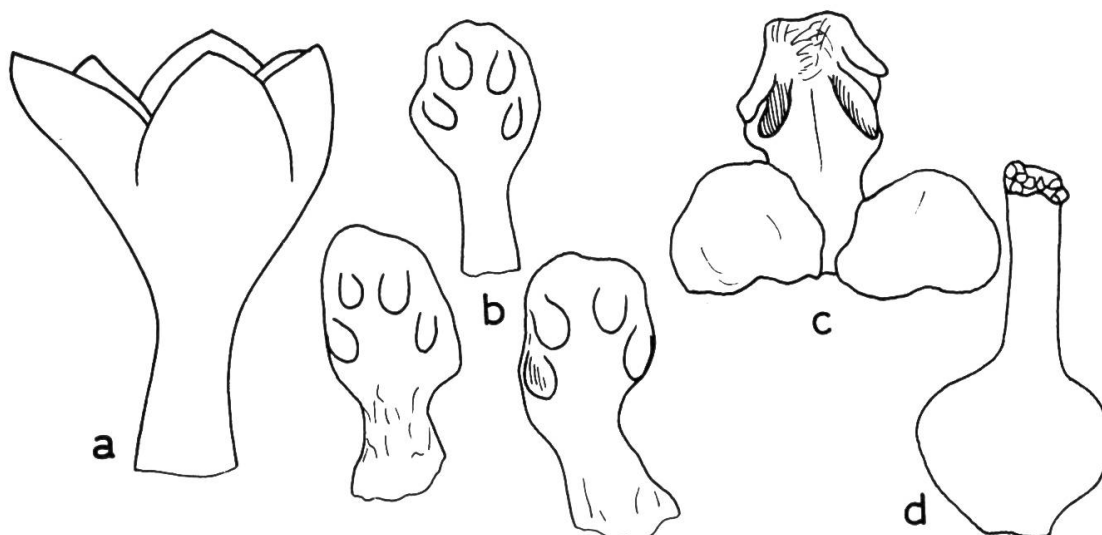


FIG. 4. — *Ocotea Whitei* Woodson

a: flos perianthio erecto, minime patente; b: exemplum variationis staminum exteriorum; c: stamen tertii ordinis; d: pistillum (ex *Little 6069*, F).

4. *Nectandra hypoglauca* Standl. ex Allen non solum ad genus *Ocoteae* pertinet, sed etiam ad veteriorem speciem, id est:

Ocotea caracasana (Nees) Mez, Jahrb. Bot. Gard. Berlin 5 : 292. 1889 = *Nectandra hypoglauca* Standl. ex Allen, J. Arnold Arb. 26 : 399. 1945; Ann. Missouri Bot. Gard. 35 : 57, fig. 36. 1948.

OBS.: Optimus Mez speciem iterum scripsit, quia Nees (*Linnaea* 21 : 522. 1848) florum partes minime exposuerat atque asseveravit se flores tantum femineos examinasse, masculis desideratis; flores femineos « antheris subquadraticis... minutis sterilibus » esse apud eundem auctorem legitur. Specimine typico perscrutato, a benignitate rectoris Horti Berolinensis cl. prof. Theo Eckardt nuper obtento, antheras illas polline sat repletas conspexi, verticillis tribus et in omnibus floribus examinatis. Ad subgenus *Mespilodaphne* igitur *Ocotea caracasana* pertinet !

Icon praebita a clara C. K. Allen (l.c. 1948) antheram apice acuto praebet, tamen specimine *Nectandrae hypoglaucae* typico conspecto, pluribus floribus patefactis, antherae margine obtuso usque paulo emarginatae a me conspiciuntur. Omnibus partibus florum examinatis duorum speciminum typicorum, sic bene conveniunt ut procul dubio, vel potius: animo sereno, *Nectandra hypoglauca* non forma solum *Ocoteae caracasanae* similis, sed omnino eadem a me habeatur.

Distributio ejusdem nunc ex Panama usque ad Guayanam totam patet, sed ut videtur haec species formosa rarius apparet (vide: Bernardi, Lauraceas : 137-139. 1962).

5. *Ocotea Whitei* et *Ocotea hypoglauca* censis, tantum earundem affinitates plus minusve veras exponere oportet. Cl. Allen (l.c. 1945) de *Nectandra Whitei* (videlicet: *Ocotea Whitei* Woodson) sic scripsit: proximam *N. Paulii* et *N. productae* esse, ab hac disjunctam ob petiolos breviores, ab illa ob folia minora, magis venosa et membranacea.

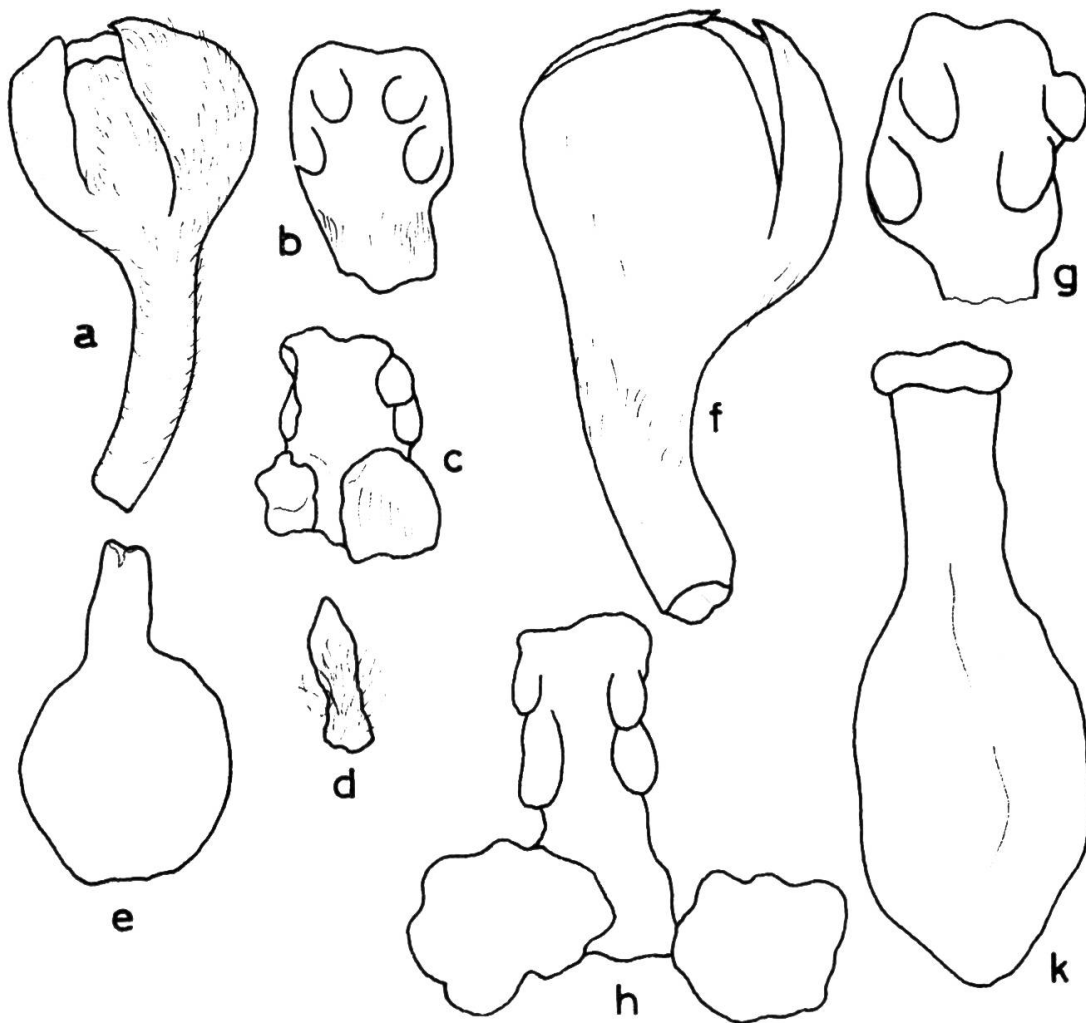


FIG. 5. — *Ocotea caracasana* (Nees) Mez

a, f: flos in alabastro; b, g: stamen primi ordinis; c, h: stamen tertii ordinis; d: staminodium; e, k: pistillum (b-e ex flore juvene; g-k ex flore valde evoluto; a-e ex *Karsten s.n.*, B; f-k ex *Davidson 531*, F).

Etenim floribus haud inspectis, forma antherarum neglecta, sententia cl. Allen idonea esset. Tamen si genera in *Lauris* servanda sunt, nec omnia in duo vel tria tantum reducenda, florum forma semper consideranda est, quia folia et aliae partes arborum solis consideratis ad sententias de affinitatibus fallacissimas inducunt. Sic semper tenebimus species *Nectandrae* dictae, quae contra ad genus *Ocoteae* pertinent, et vice versa.

Maxima cum admiratione, igitur, iconem et sententiam cl. Allen cognovi (in Mem. New York Bot. Gard. 10: 115. 1964, fig. 58), speciem magni momenti, ex arboribus formosis perutilibus constantem ex genere *Ocoteae* illo expelli et in genus *Nectandrae* rursus immitti; *Ocoteam cymbarum* dixi, ex descriptionibus nonnullis saepius editis, denique ex icone venusta ab ipsa Allen oblata, minime *Nectandra* salutanda est, sed locellis antherarum solemniter superpositis, lobis perianthii erectis, cupulis fructuum duplici-marginatis in *Ocotea* pleno jure servanda !

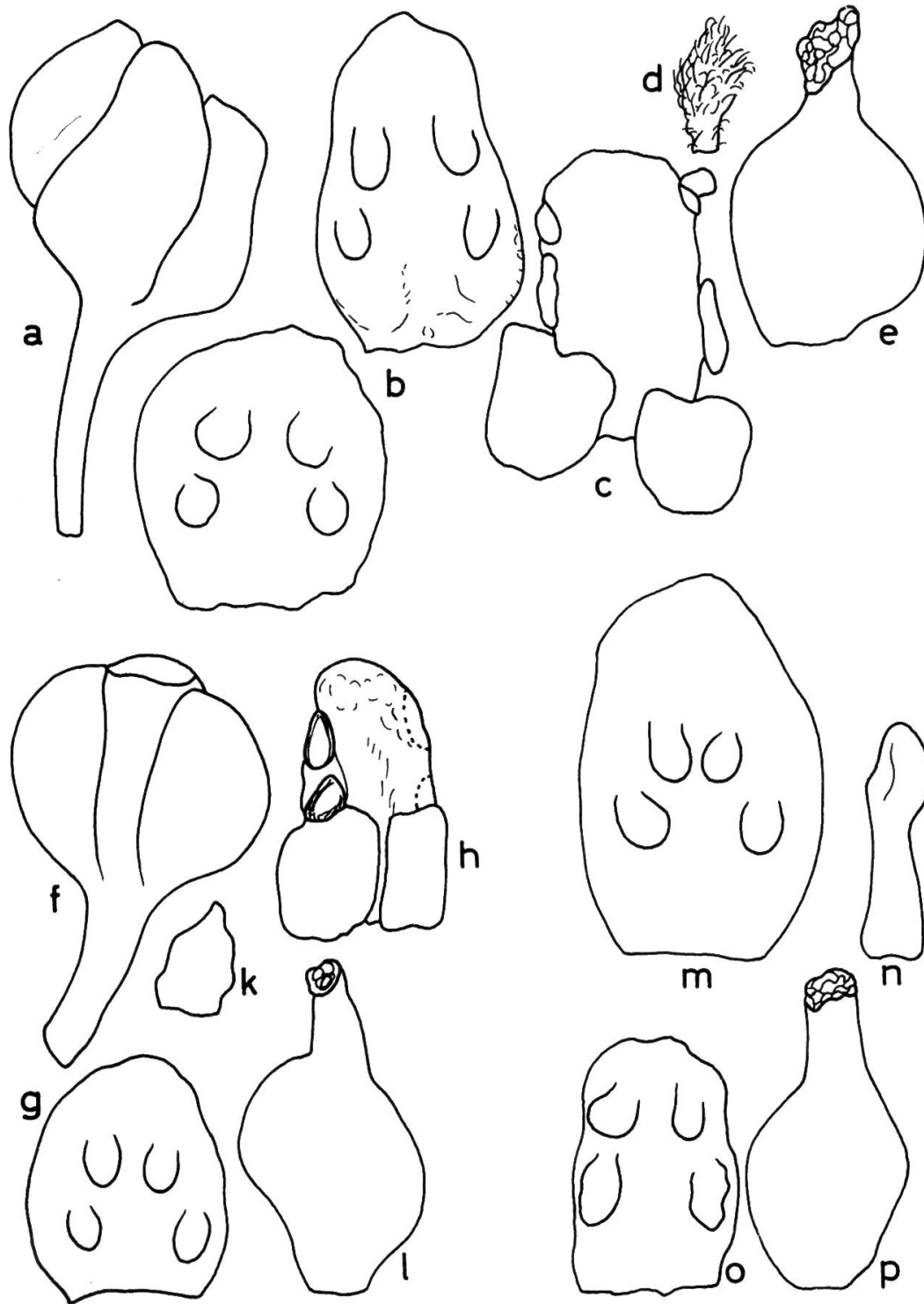
Species haec ab antiquo tempore confusa mansit cum aliis speciebus magni momenti ob materiam medicam. Speciminibus floribus destitutis, vel tantum fructibus ineuntibus, determinatio valde infida fiet. Ab antiquo tempore igitur nota, et heu ab antiquo tempore confusa !

Exemplum insigne mihi videtur *Laurus quixos* Lam. quae describitur paucis verbis (in Encycl. Méth. Bot. 3 : 455. 1793) ex specimine sterili (Lamarck ibidem dicit fructus non vidisse); *Laurus* illa, cujus specimen isotypicum in Genavae herbario servatur, olim lectum ab infelicissimo Josepho de Jussieu per Americam australem, apud plurimos auctores in genera distincta per annos transferebatur; nimis longum esset omnes labores in opusculis botanicorum hujus *Lauri* dicere. Demum clarus Kostermans (vide: Reinwardtia 7 : 146. 1965) *Laurum* illam sic salutavit: *Licaria quixos* (Lam.) Kosterm.; et in ejusdem synonymiam *Licariam limbosam* (Ruiz et Pav.) Kosterm. posuit (vide in Rec. Trav. Bot. Néerl. 34 : 585. 1937 distributionem et synonymiam).

Speciminibus tamen typicis *Lauri limbosae* (etiam in Herbario Genavensi) diutius comparatis cum fragmine *Lauri quixos* dicto, ne mihi quidem videntur omnino similia ! Ac magis: fragmen *Lauri quixos* valde proximum mihi conspicitur, ad exemplum, ad specimina ab Humboldt et Bonpland in Columbia lectis (Herb. Lutetiae) et postea ab Karsten in Columbia inventis (Herb. Leningradense), a Kunth « *Laurus cinnamomoides* » imprimis paucis verbis salutatis (H. B. K., Nov. Gen. Sp. Pl. 2 : 169. 1817), ab optimo Mez ut « *Acroclidium cinnamomoides* » longius descriptis. Specimina illa ab Kostermans *Ocotea quixos* anno 1937 nuncupata sunt; ipse Kostermans, anno 1959, ex specimine Bonplandiano (Hb. Lutetiae) notulam magni pretii reliquit: « Verisimiliter co-specificum cum *Nectandra cymbarum* ».

Omnia dicta igitur debilitatem gracillimam notionis *Lauri quixos* demonstrant. Puto, et repeto, specimina sterilia minime solidam basim offerunt, sed arenam proditoriam.

Rursus dicam de *Ocotea cymbarum*; anno 1965 herbarium bogotense contemplatus sum, et inter species parum notas *Ocoteam caparrapi* (Nates) Dugand feliciter inveni; quod jam pridie suspicatus eram magno gaudio recognovi, videlicet hanc eandem esse ac *Ocoteam cymbarum*; speciminis neotypici (*Garcia Barriga 7661*)

FIG. 6. — *Ocotea cymbarum* H. B. K.

a, f: flos in alabastro; **b**: stamina externa foliacea et variabilia; **c**: stamen tertii ordinis, locellis solemniter lateralibus; **d, k**: staminodium; **e, i, p**: pistillum; **g, m, o**: stamen primi ordinis; **h**: stamen tertii ordinis; **n**: staminodium valde productum, usque 2 mm (a-e ex *Garcia Barriga* 7661, COL; f-l ex *Spruce* 1925, G; m-n ex *Ducke* 37617, G; o-p ex *Krukoff* 8481, G).

nonnullos flores perscrutavi patefactos sub lente, et forma antherarum, glandularum, pistilli, staminodiorum etc. valde congruens cum floribus inspectis *Ocoteae cymbarum*, *Ocoteae barcellensis*, *Nectandrae elaiophorae* etc. mihi apparuit.

Cupio etiam addere foliis et cupula fructus specimen dictum *Ocoteae caparrapi* multo similius, quasi ex eadem arbore avulsum, mihi videri quam specimina nuper indicata *Lauri cinnamomoidis* Bonplandiana et *Karsteniana* (= *Ocotea quixos* (Lam.) Kosterm., fide Kostermans).

Rursus permutare illam infelicem *Laurum quixos* tamen minime volo; quia descriptio nimis brevis ab origine fuit, nulla icone per annos praeteritos oblata, semper causa rixae et perennis controversiae ista notio maneret. Igitur sententiam Kostermans, specimine J. de Jussieu, fortasse peruviano, sequor, tepido ardore, potius pacis amore; tamen ex aliis speciminibus nuper dictis determinationem firmiter floribus perscrutatis tribuam. Omnia nomina antea adhibita, mea sententia, hic legantur:

Ocotea cymbarum H. B. K., *Nova Gen. Sp. Pl.* 2 : 166. 1817; Bernardi, *Lauraceae* : 110. 1962 = *Nectandra cymbarum* (H. B. K.) Nees, *Syst. Laur.* : 305. 1836 [vide Kostermans, *Bibl. Laurac.* : 987. 1964; adde: Allen, *Mem. New York Bot. Gard.* 10 : 115, fig. 58. 1964] = *Licaria cymbarum* (H. B. K.) Pittier, *Bol. Soc. Venez. Cienc. Nat.* 7 : 135. 1941 = *Laurus cinnamomoides* H. B. K., *Nov. Gen. Sp. Pl.* 2 : 169. 1817 = *Nectandra cinnamomoides* (H. B. K.) Nees, *Syst. Laur.* : 307. 1836; Meissn. in DC., *Prodr.* 15/1 : 167. 1864 = *Acrodiclidium*

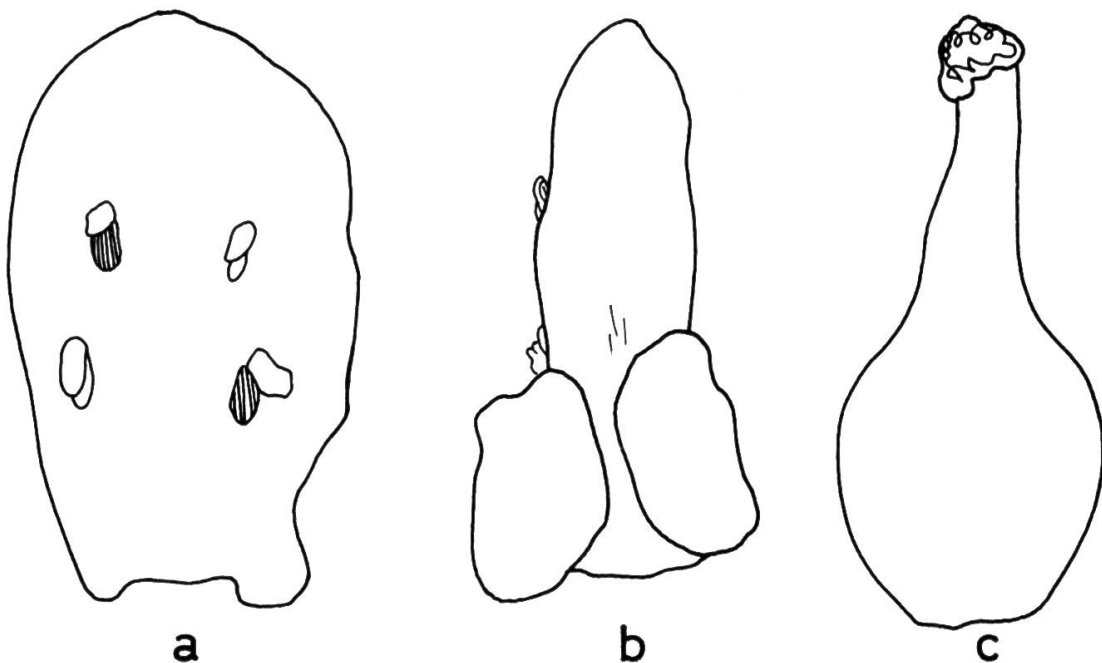


FIG. 7. — *Ocotea cymbarum* H. B. K.

a : stamen externum foliaceum, maximum; **b** : stamen tertii ordinis, locellis solemniter lateralibus; **c** : pistillum (ex *Ducke 37617, G*).

cinnamomoides (H. B. K.) Mez, Jahrb. Bot. Gart. Berlin 5 : 88. 1889; Correa, Dicc. Pl. Uteis Brasil 1 : 446. 1926 = *Ocotea cinnamomoides* (H. B. K.) Kosterm., J. Sci. Res. Indon. 1 : 116. 1952 = *Ocotea amara* Martius in Spix et Martius, Reise Brasil. 2 : 1128. 1828; Férussac, Bull. Sci. Nat. 24 : 63. 1831 = *Nectandra barcellensis* Meissn., l.c. : 165. 1864; et in Martius, Fl. Brasil. 5/2 : 264. 1866 = *Ocotea barcellensis* (Meissn.) Mez, l.c. : 237; Kostermans, Mededeel. Bot. Mus. Utrecht 25 : 14. 1936; et in Pulle, Fl. Surinam 2 : 260. 1936; Bernardi, l.c. : 111-112 = *Nectandra caparrapi* Sandino-Groot ex Nates 1889 [vide Kosterm., Bibl. Laurac. : 982. 1964: opus non vidi] = *Nectandra oleifera* Posada-Arango ex Nates, Tesis de Grado (Colombia) : 43. 1889 = *Ocotea caparrapi* (Nates) Dugand, Rev. Acad. Colomb. 3/12 : 394-396. 1940; Perez-Arbelaez, Pl. Util. Colomb. ed. 3 : 441. 1956 = *Nectandra elaiophora* Barb. Rodr., Vellozia ed. 2, 1 : 64, tab. 18. 1891; Ducke, Rev. Bot. Appl. 8 : 847. 1928; Arch. Jard. Bot. Rio Janeiro 5 : 113, tab. 6. 1930; Kosterm. in Pulle, l.c.; Bernardi, l.c. : 111 = *Ocotea quixos* (Lam.) Kosterm. quoad specimina nuper indicta (non *Licaria quixos* (Lam.) Kosterm., Reinwardtia 7 : 146. 1965, quae est *Licaria limbosa* (Ruiz et Pav.) Kosterm. Rec. Trav. Bot. Néerl. 34 : 585. 1937).

OBS.: Sententia mea hanc speciem ut *Ocoteam* salutari debere bis confirmatur.

Primum ex optimi Mez opinione de *Ocotea barcellensi*; nec solum ob hanc, sed etiam omnibus speciebus hujus generis staminibus fere foliaceis, ab ipso per subgenus *Dendrodaphne* (species 2-9, pp. 236-242 hujus maximi operis, anno 1889), nec non nonnullis speciebus per subgenus *Mespilodaphne* passim digestis (ibidem : 242-279). Illas species si ab *Ocoteae* genere amoverentur, fundamentum et ratio totius generis simulque generis *Nectandrae* ruerent; ergo, ut dixi nuper (p. 89) ad genus immane *Perseam* Miller (1754) sensu olim confecto ab illustri Sprengel (in L., Syst. Veg. ed. 16, 2. 1825, passim) irrevocabiliter ducemur.

Dein ex verbis optimis clari Kostermans (Mededeel. Bot. Mus. Utrecht 25 : 14. 1936), quae latine sic sonant: « haec species a Ducke errate describitur ut *Nectandra* (Arch. Jard. Bot. Rio Janeiro 5, 113. 1930). Ipse sententiam perperam emisit, quoniam formam staminum exteriorum ut fundamentum generis consideraverat, et non locellorum antherarum situs ».

