

**Iter in terris australibus ad species et  
Araliacearum societates cognoscendas. : I.  
Insularum Madagascariae, Nossi-Bé, Nossi-  
Combà, Sanctae Mariae itinera, cum  
observationibus illorum speciminum lectorum  
quae majoris momenti ad plantarum societates  
sunt**

Autor(en): Bernardi, Luciano

Objektyp: Article

Zeitschrift: **Candollea : journal international de botanique systématique =  
international journal of systematic botany**

Band (Jahr): **24 (1969)**

Heft 1

PDF erstellt am: **22.07.2024**

Persistenter Link: <https://doi.org/10.5169/seals-880180>

### **Nutzungsbedingungen**

Die ETH-Bibliothek ist Anbieterin der digitalisierten Zeitschriften. Sie besitzt keine Urheberrechte an den Inhalten der Zeitschriften. Die Rechte liegen in der Regel bei den Herausgebern. Die auf der Plattform e-periodica veröffentlichten Dokumente stehen für nicht-kommerzielle Zwecke in Lehre und Forschung sowie für die private Nutzung frei zur Verfügung. Einzelne Dateien oder Ausdrucke aus diesem Angebot können zusammen mit diesen Nutzungsbedingungen und den korrekten Herkunftsbezeichnungen weitergegeben werden. Das Veröffentlichen von Bildern in Print- und Online-Publikationen ist nur mit vorheriger Genehmigung der Rechteinhaber erlaubt. Die systematische Speicherung von Teilen des elektronischen Angebots auf anderen Servern bedarf ebenfalls des schriftlichen Einverständnisses der Rechteinhaber.

### **Haftungsausschluss**

Alle Angaben erfolgen ohne Gewähr für Vollständigkeit oder Richtigkeit. Es wird keine Haftung übernommen für Schäden durch die Verwendung von Informationen aus diesem Online-Angebot oder durch das Fehlen von Informationen. Dies gilt auch für Inhalte Dritter, die über dieses Angebot zugänglich sind.

**Iter in terris australibus ad species et Araliacearum societates cognoscendas<sup>1</sup>. I. Insularum Madagascariae, Nossi-Bé, Nossi-Combà, Sanctae Mariae itinera, cum observationibus illorum speciminum lectorum quae majoris momenti ad plantarum societates sunt<sup>2</sup>.**

Auctore  
LUCIANO BERNARDI, felsineo

RÉSUMÉ.

L'auteur donne le détail des localités qu'il a visitées à Madagascar et sur les îles voisines, en 1967. Il énumère les principales espèces qui caractérisent les formations végétales qu'il a pu observer sur place.

SUMMARY.

The author gives a detailed account of the localities he visited in Madagascar and on the adjacent islands in 1967. He enumerates the species who mainly characterize the plant communities observed in the field.

ZUSAMMENFASSUNG.

Verfasser beschreibt die von ihm auf Madagaskar und den umliegenden Inseln im Jahr 1967 besuchten Fundstellen. Er zählt die wichtigeren Arten auf, die zur Charakterisierung der beobachteten Pflanzengemeinschaften dienen können.

---

<sup>1</sup> Iter sumptibus Fundi Helvetiorum nationis ad scientiae investigationes (petitione 3420) et permissione gratiosa Urbis Genavae consilii peractum.

<sup>2</sup> Hic praecipue enumerantur specimina majoris momenti Madagascariae australis.

## ANIMADVERSIONES

Ob commodum lectoris loci et numeri collectionum in tabula Madagascariae, Sanctae Mariae (1-18; 23, 24) et Nossi-Bé, Nossi-Combà (19-22) inspiciendi sunt.

Insulas Comorenses visitabam eodem itinere et specimina legebam in Grande Comore et Moheli (num. coll. 11606-11810, de 30.11. ad 9.12.1967). Spero libello futuro me editurum notulas ad plantarum societates et specimina lecta ex dictis insulis, nimis multo a botanicis hujus aetatis praetermissis. Idem dicendum est de Sanctae Mariae insula, olim ab antiquis botanicis pluries visitata, nunc — et reor jam ante hujus saeculi initium ! — omnino neglecta. Plurimis igitur speciebus madecassis typus ex insula Sanctae Mariae adest, nullis recentioribus collectionibus ex loco typico species illae ornantur et complentur.

Hoc in opusculo praecipue species Madagascariae australis praebentur, plerumque determinatae ab acerrimo Renato Capuron, cujus florae Madagascariae scientia nuper in libello de *Scheffleris* a me laudabatur.

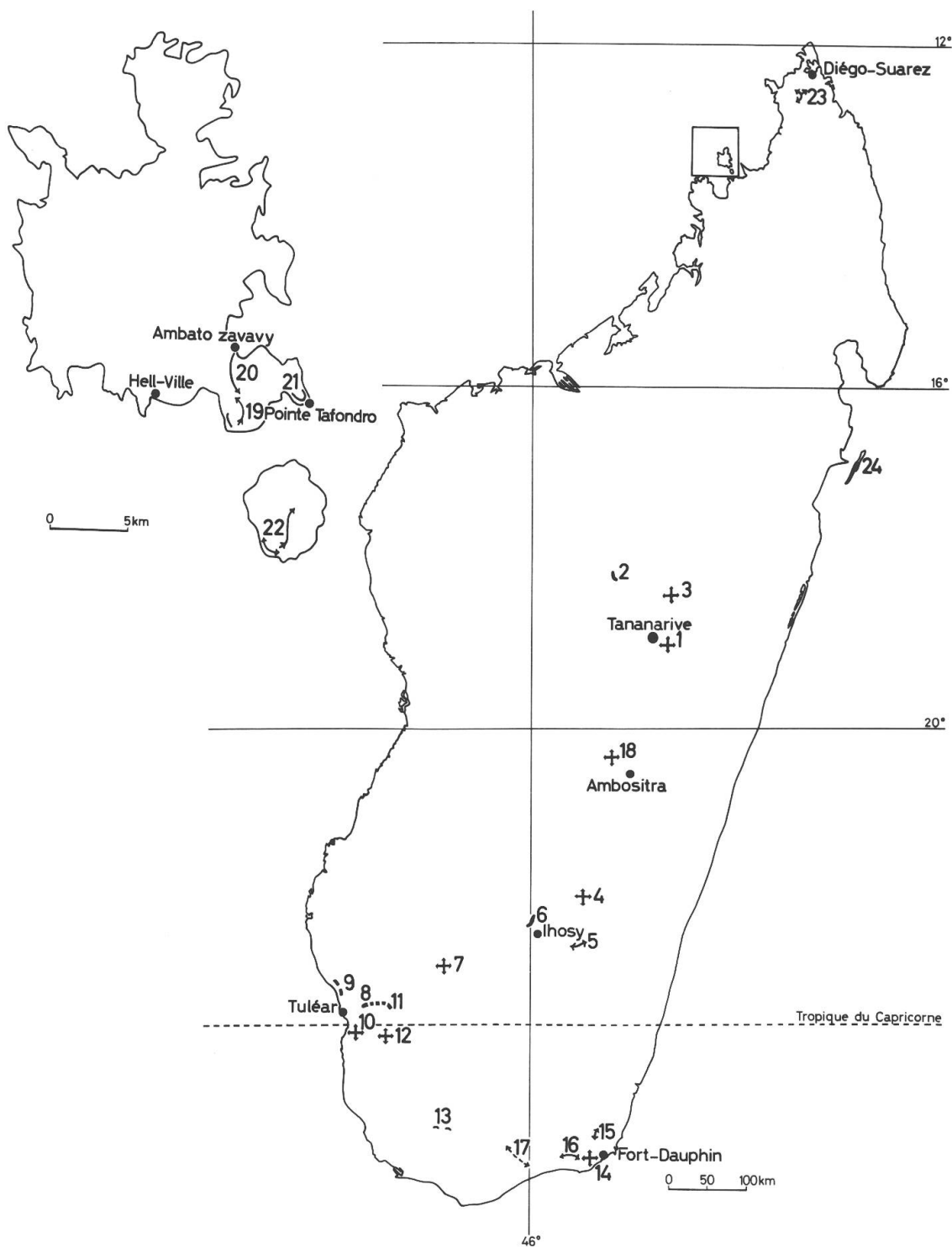
Littera E, nomen genericum praecedens, declarat genus illud Madagascariae et/vel Comores atque Mascarenhas endemicum esse.

Post speciei nomen haec signa legenda sunt:

- o. = obvia, valde communis
- f. = frequens
- s.f. = sat frequens
- u.r. = ut videtur rara
- c.r. = certe rara in loco dicto
- r.r. = rarissima

Per iter mihi licebat — tempore auxiliaribus demunitissimo — perpauca specimina florum in liquore apto conservationi ponere, quae hic indicantur ad commodum cujusquam Botanici qui haec specimina investigationis causa desideraret.

- 11146 *Dalbergia* sp.
- 11150 *Brexia* sp.
- 11156 *Euphorbia onoclada* Drake
- 11168 *Ravensara* sp.
- 11172 *Vitex teloravina* Baker
- 11248 *Alluaudia dumosa* Drake, flores feminei
- 11252 *Alluaudia dumosa* Drake, flores mares
- 11294 *Euphorbia* sp. (cladodiis teretibus, cyathiis luteis)
- 11298 *Rhigozum madagascariense* Drake
- 11305 *Stadmannia* cf. *oppositifolia* Lam. (an *Stadmannia Grevei* ?)
- 11312 *Terminalia divaricata* Perrier
- 11336 *Euphorbia stenoclada* Baill.



Tabula insularum Madagascariae (cum numeris locorum collectionum 1-18, 23, 24) et – deminutione minore – Nossi-Bé, Nossi-Comba (cum numeris locorum collectionum 19-22); vide in libello nomina particulatim locorum et descriptiones.

## MADAGASCARIA

1. Angavokely 30 km ad orientem Tananarive, 1500-1600 m alt.; num. coll. 11050-11077 (28.10.1967) et 11601-11605 (26.11.1967).

*Fruticeta montana, raro relicta nemorosa, ab incendiis et incolarum agricultura ab antiquo depauperata.*

11051		<i>Embelia concinna</i> Baker	f.
11052		<i>Cassinopsis madagascariensis</i> Baill.	s.f.
11055		<i>Philippia</i> sp.	o.
11056		<i>Philippia floribunda</i> Benth.	o.
11058	E	<i>Kaliphora madagascariensis</i> Hook. fil.	s.f.
11060		<i>Brachylaena ramiflora</i> Humbert	f.
11061		<i>Agauria salicifolia</i> Hook. fil.	u.r.
11063		<i>Vaccinium emirnense</i> Hook. fil.	s.f.
11066		<i>Weinmannia eriocarpa</i> Tul.	s.f.
11072		<i>Weinmannia Rutenbergii</i> Engl.	f.
11073	E	<i>Gallienia sclerophylla</i> Dubard	c.r.
11077		<i>Croton Goudotii</i> Baill.	s.f.
11601	E	<i>Calantica cerasifolia</i> Tul.	u.r.
11602	E	<i>Tina striata</i> Radlk.	u.r.
11604		<i>Evodia madagascariensis</i> Baker	s.f.
11605		<i>Schefflera monophylla</i> (Baker) Bernardi	c.r.

2. Ambohitantely, 1500-1600 m alt. 130 km NNW Tananarive, per viam ad Majunga; num. coll. 11058-11120 (29.10.1967).

*Residua silvana et orae nemorum montanorum.*

11078		<i>Diospyros</i> cf. <i>myrtilloides</i> (Perrier) (= <i>Maba myrtilloides</i> Perrier)	u.r.
11079		<i>Philippia</i> cf. <i>floribunda</i> Benth.	s.f.
11080		<i>Weinmannia Bojerana</i> Tul. <sup>1</sup>	u.r.
11081		<i>Dichaetanthera cordifolia</i> Baker <sup>1</sup>	s.f.
11082		<i>Agauria salicifolia</i> Hook. fil.	f.
11083		<i>Olax emirnensis</i> Baker	u.r.
11084		<i>Nuxia sphaerocephala</i> Baker <sup>2</sup>	o.

<sup>1</sup>Species ripariae.

<sup>2</sup>Nuxiae plurimae species aptissimae oram nemorum et pascua relicta invadunt, more Americanarum Cecropiarum.

11087		<i>Rhus taratana</i> (Baker) Perrier	o.
11089	E	<i>Tina isoneura</i> Radlk.	u.r.
11092		<i>Macadamia alticola</i> Capuron	c.r.
11093		<i>Polyscias tripinnata</i> (Baker) Harms	c.r.
11094	E	<i>Muntafara sessilifolia</i> Pichon	u.r.
11094		<i>Alberta minor</i> Baill.	f.
11100	E	<i>Oncostemon</i> sp.	f.
11101		<i>Macaranga cuspidata</i> Baill.	u.r.
11102	E	<i>Brexiella ilicifolia</i> Perrier	s.f.
11103	E	<i>Cinnamosma madagascariensis</i> Danguy	c.r.
11104		<i>Pandanus</i> sp.	cr.
11105		<i>Polyscias gomphophylla</i> (Baker) Harms	r.r.
11109		<i>Heteromorpha laxiflora</i> (Baker) Humbert <sup>1</sup>	c.r.
11111	E	<i>Bakerella</i> sp.	c.r.
11118		<i>Schefflera Capuroniana</i> (Bernardi) Bernardi var. <i>Capuroniana</i>	u.r.

3. Vicinioribus Anjorozone et pagi Andreba (sed non Andreba, oppidum regionis laci Alaotra), 1300-1500 m alt.; num. coll. 11121-11143 (1.11.1967).

*Nemus residuum et ejus ora, in clivis montanis pauperrimis ob incendia iterata.*

11121		<i>Weinmannia eriocarpa</i> Tul. <sup>2</sup>	u.r.
11123		<i>Nuxia capitata</i> Baker	s.f.
11125		<i>Helichrysum Bentharii</i> Viguier et Humbert <sup>3</sup>	s.f.
11127		<i>Elaeocarpus</i> sp.	u.r.
11129		<i>Casearia</i> sp.	c.r.
11131	E	<i>Rhodocolea racemosa</i> (Lam.) Perrier cf. var. <i>racemosa</i>	c.r.
11132	E	<i>Tamatavia</i> cf. <i>Melleri</i> Hook. fil.	u.r.
11135	E	<i>Noronha</i> cf. <i>Pervilleana</i> (Knobl.) Perrier	u.r.
11141		<i>Bathiorhamnus Louvelii</i> Capuron var.	u.r.

4. Ad meridiem Ambavalao, loco landranbaky, monte granitico denudata, 1000-1200 m alt.; num. coll. 11144-11177 (4.11.1967).

<sup>1</sup> Species riparia.

<sup>2</sup> Ad marginem viae tantum; omnino abest in clivis incendiis depauperatis, ubi *W. Rutenbergii* contra adversitatem perstat.

<sup>3</sup> Subfrutex viarius ex solo lateritico omnino lavato; testis extremae indigentiae soli !

*Vallecula nemorosa et edjusdem ora.*

11144	E	<i>Echitella lisianthiflora</i> (Bojer) Pichon <sup>1</sup> . . . . .	s.f.
11152		<i>Clerodendron</i> sp. . . . .	c.r.
11155		<i>Toddalia asiatica</i> Lam. . . . .	s.f.
11156		<i>Euphorbia onoclada</i> Drake (vel aff.) . . . . .	s.f.
11159		<i>Aphananthe sakalava</i> Leroy . . . . .	u.r.
11160	E	<i>Hazunta</i> sp. . . . .	u.r.
11162		<i>Jasminum</i> sp. . . . .	c.r.
11164		<i>Euphorbia</i> cf. <i>antso</i> Denis . . . . .	u.r.
11168	E	<i>Ravensara</i> sp. . . . .	r.r.
11172		<i>Vitex teloravina</i> Baker <sup>2</sup> . . . . .	o.
11174	E	<i>Tambourissa</i> sp. . . . .	c.r.

*Vegetatio valde peculiaris in fissuris rupeis vigens.*

11146		<i>Dalbergia</i> sp. . . . .	c.r./r.r.
11147		<i>Protorhus</i> sp. . . . .	u.r.
11148		<i>Rulingia madagascariensis</i> Baker . . . . .	c.r.
11153		<i>Senecio</i> sp. <sup>3</sup> . . . . .	f.
11176		<i>Myrothamnus moschatus</i> Baill. . . . .	c.r.
11177		<i>Xerophyta</i> sp. . . . .	s.f.

5. 45-50 km SE Ihosy, per viam ad Ivohibe, 650-700 m alt.; num. coll. 11178-11217, 11238-11241 (5.11.1967).

*Nemorosa relicta sat parva, iuxta pascua ab incendiis pauperata.*

11178	E	<i>Uncarina</i> sp. <sup>4</sup> . . . . .	s.f.
11207		<i>Pemphis madagascariensis</i> Koehne . . . . .	f.
11183		<i>Terminalia Seyrigii</i> (Perrier) Capuron . . . . .	s.f.
11186		<i>Vepris</i> sp. . . . .	u.r.

<sup>1</sup>In clivis aridis vix herbosis.

<sup>2</sup>In pascuis, in apertis, ad nemoris oram.

<sup>3</sup>Etiam in nemore.

<sup>4</sup>Ad viam et oram nemorum.

11187		<i>Commiphora</i> sp. . . . .	f.
11189		<i>Vanilla</i> sp. . . . .	f.
11192		<i>Psorospermum</i> sp. . . . .	s.f.
11198		<i>Strychnos</i> sp. . . . .	c.r.
11199	E	<i>Cedrelopsis</i> sp. . . . .	f.
11200	E	<i>Xerosicyos Danguyi</i> Humbert . . . . .	f.
11201		<i>Rauwolfia</i> sp. <sup>1</sup> . . . . .	s.f.
11209		<i>Rhigozum madagascariense</i> Drake . . . . .	f.
11213	E	<i>Henonia scoparia</i> Moq. . . . .	c.r.
11212		<i>Adenia</i> sp. . . . .	s.f.
11214		<i>Sciadopanax Baehnianus</i> Bernardi . . . . .	c.r.
11216		<i>Alchornea</i> sp. <sup>2</sup> . . . . .	u.r.
11239		<i>Poupartia caffra</i> (Sond.) Perrier <sup>3</sup> . . . . .	f.
11241	E	<i>Alluaudia Humbertii</i> Choux . . . . .	c.r.

6. In monte Lalomandro, ad septentrionem Ihosy, 1100-1200 m alt.; num. coll. 11218-11237 (5.11.1967) et 11242-11273 (6.11.1967).

*Relicta nemorosa in locis imperviis ab incendiis servata.*

11222		<i>Diospyros</i> sp. . . . .	c.r.
11227		<i>Eugenia</i> sp. . . . .	s.f.
11228		<i>Vitex betsilensis</i> Humbert subsp. <i>barorum</i> Humbert . . . . .	s.f.
11231		<i>Ehretia</i> sp. <sup>1</sup> . . . . .	c.r.
11232		<i>Securinega</i> sp. <sup>1</sup> . . . . .	u.r.
11235	E	<i>Dicoryphe</i> sp. . . . .	c.r.
11243	E	<i>Macphersonia gracilis</i> Radlk. . . . .	s.f.

*Species omnino xerophytæ in petrosis torridis, denudatis.*

11218		<i>Xerophyta</i> sp. . . . .	s.f.
11244		<i>Pachypodium horombense</i> Poisson . . . . .	f.
11245		<i>Kalanchoe</i> sp. . . . .	f.
11246		<i>Angraecum crassum</i> Char. . . . .	r.r.

<sup>1</sup> Ad oram nemoris.

<sup>2</sup> Ad rivulum.

<sup>3</sup> In pascuis apertis conspicua.



11252	E	<i>Alluaudia dumosa</i> Drake	.....	s.f.
11253		<i>Combretum obscurum</i> Tul.	.....	f.
11254		<i>Euphorbia horombensis</i> Ursch et Leandri	.....	f.
11255	E	<i>Phyllarthron</i> sp.	.....	s.f.

*Nemorosa relictata humilia et fruticeta depauperata sat densa.*

11258		<i>Holmskioldia microcalyx</i> (Baker) Pieper <sup>1</sup>	.....	c.r.
11259		<i>Sciadopanax Baehnianus</i> Bernardi	.....	u.r.
11260		<i>Piriqueta</i> sp.	.....	u.r.
11261		<i>Turraea</i> sp.	.....	c.r.
11263		<i>Enterospermum</i> sp.	.....	u.r.
11264	E	<i>Uncarina</i> sp.	.....	s.f.
11266		<i>Dicoma incana</i> (Baker) Hoffm. <sup>2</sup>	.....	s.f.
11270		<i>Poupartia silvatica</i> Perrier	.....	u.r.

7. Col des Tapias per viam de Ranohira ad Sakaraha, inter montes ruiniformes Isalo, 900 m alt.; num. coll. 11274-11280 (7.11.1967).

*Fruticeta et herbosa, solo arenoso.*

11274		<i>Combretum Grandidieri</i> Drake	.....	s.f.
11275		<i>Uapaca Bojeri</i> Baill.	.....	o.
11276		<i>Weinmannia lucens</i> Baker	.....	c.r.
11278		<i>Artabotrys scytophyllus</i> (Diels) Cavaco et Keraudren	.....	u.r.
11280		<i>Pandanus</i> sp.	.....	f.

8. In regione civitatis Tulear, 20-25 km NE Tulear, 50-100 m alt.; coll. num. 11295-11325 (8.11.1967), 11336-11357 (9.11.1967) et 11370-11380 (10.11.1967). Circa 44 km NE Tulear, per viam ad Ihosy, 250-300 m alt.; coll. num. 11423 (12.11.1967).

<sup>1</sup>Ad oram silviculae.

<sup>2</sup>In pascuis pauperrimis et aridis.

*Fruticeta torrida ex lapidibus calcariis.*

11296	E	<i>Alluaudiopsis fiherenensis</i> Humbert et Choux . . . . .	r.r.
11297		<i>Xerophyta</i> sp. . . . .	s.f.
11298		<i>Rhigozum madagascariense</i> Drake . . . . .	s.f.
11378		<i>Terminalia ulexoides</i> Perrier . . . . .	s.f.
11302		<i>Grewia tulearensis</i> Capuron . . . . .	u.r.
11305		<i>Stadmannia</i> cf. <i>oppositifolia</i> Lam. . . . .	s.f.
11307		<i>Psiadia altissima</i> Benth. et Hook. fil. . . . .	f.
11308		<i>Grewia microcyclea</i> (Burret) Capuron . . . . .	f.
11311		<i>Commiphora grandifolia</i> Engl. . . . .	s.f.
11312		<i>Terminalia divaricata</i> Perrier . . . . .	s.f.
11313		<i>Suregada</i> sp. . . . .	u.r.
11314		<i>Boscia</i> sp. . . . .	u.r.
11316		<i>Pluchea Bojeri</i> (DC.) Humbert . . . . .	s.f.
11317		<i>Notonia madagascariensis</i> Humbert . . . . .	c.r.
11318		<i>Grewia mahafaliensis</i> Capuron . . . . .	s.f.
11320		<i>Trema orientalis</i> Bl. . . . .	c.r.
11321	E	<i>Cedrelopsis Grevei</i> Baill. . . . .	s.f.
11324		<i>Ficus</i> sp. . . . .	r.r.
11336		<i>Euphorbia stenoclada</i> Baill. . . . .	f.
11337		<i>Acridocarpus Humbertii</i> Arènes . . . . .	u.r.
11339		<i>Bauhinia Grandidieri</i> Baill. . . . .	c.r.
11340	E	<i>Comoranthus madagascariensis</i> Perrier . . . . .	s.f.
11341		<i>Olax andronensis</i> Baker . . . . .	c.r.
11344		<i>Salacia</i> sp. . . . .	s.f.
11354	E	<i>Lepidotrichilia convallariodora</i> (Baill.) Leroy . . . . .	s.f.
11355	E	<i>Uncarina</i> sp. . . . .	u.r.
11357		<i>Gyrocarpus americanus</i> Jacq. var. <i>Capuronii</i> Kubitzki . . . . .	u.r.
11370		<i>Grewia</i> cf. <i>microcyclea</i> Capuron . . . . .	s.f.
11372		<i>Solanum</i> sp. . . . .	c.r./r.r.
11373		<i>Salacia</i> sp. . . . .	s.f.
11374		<i>Turraea</i> sp. . . . .	c.r.
11376		<i>Ziziphus Spina-Christi</i> Willd. . . . .	u.r.
11377	E	<i>Aprevalia floribunda</i> Baill. . . . .	u.r.
11397		<i>Dracaena</i> sp. . . . .	s.f.
11398	E	<i>Noronhia myrtoides</i> Perrier . . . . .	u.r.
11399		<i>Pandanus</i> sp. (!) . . . . .	s.f.
11400		<i>Buxus madagascariensis</i> Baill. . . . .	u.r.
11402		<i>Erythroxyton</i> sp. . . . .	c.r.
11404		<i>Turraea</i> sp. . . . .	u.r.
11406		<i>Helinus</i> cf. <i>ovatus</i> E. Mey. . . . .	c.r.
11410		<i>Grewia Humbertii</i> Capuron . . . . .	s.f.
11415		<i>Zanthoxylum Decaryi</i> Perrier . . . . .	c.r.
11416		<i>Croton</i> sp. . . . .	s.f.
11417	E	<i>Cedrelopsis</i> sp. . . . .	s.f.
11420		<i>Pemphis madagascariensis</i> Koehne . . . . .	f.

11421	<i>Ximenia Perrieri</i> Cavaco et Keraudren . . . . .	c.r.
11422	<i>Dicoma carbonaria</i> Humbert . . . . .	u.r.
11423	<i>Sciadopanax Boivinii</i> Seem. . . . .	r.r.

*Species vigentes in ripis rivuli fluentis.*

11346	<i>Rheedia calcicola</i> Jum. et Perrier . . . . .	c.r.
11347	<i>Rinorea</i> sp. . . . .	s.f.
11348	<i>Apodytes dimidiata</i> E. Mey. . . . .	c.r.
11350	<i>Crataeva</i> sp. . . . .	c.r.
11351	<i>Cadaba virgata</i> Bojer . . . . .	c.r./r.r.
11352	<i>Combretum</i> sp. . . . .	s.f.

9. De Tulear, per viam septentrionalim versus Manombo; coll. num. 11358-11369 (km 23-25 viae; 10.11.1967) et 11381-11396 (km 29-40 viae; 11.11.1967).

*Fruticeta et nemora sicca humiliaque prope litora maris, solo rubro arenoso.*

11358	<i>Cordia</i> sp. <sup>1</sup> . . . . .	s.f.
11359	<i>Flacourtia ramontchi</i> l'Hérit. . . . .	u.r.
11361	<i>Erythroxylon</i> sp. . . . .	c.r.
11386	<i>Zanha madagascariensis</i> Capuron . . . . .	f.
11363	<i>Grewia microcyclea</i> (Burret) Capuron . . . . .	s.f.
11364	<i>Grewia leucophylla</i> Capuron (vel aff.) . . . . .	s.f.
11365	<i>Givotia madagascariensis</i> Baill. . . . .	s.f.
11366	<i>Cordia Mairei</i> Humbert . . . . .	u.r.
11367	E <i>Delonix adansonoides</i> Capuron . . . . .	s.f.
11368	<i>Grewia Grevei</i> Baill. . . . .	s.f.
11369	E <i>Didierea procera</i> Drake . . . . .	s.f.
11381	<i>Berchemia discolor</i> (Klotzsch) Hemsley . . . . .	u.r.
11382	<i>Milletia</i> sp. . . . .	f.
11383	E <i>Chadsia</i> sp. . . . .	s.f.
11384	<i>Viscum</i> sp.? . . . . .	c.r.
11385	<i>Ehretia</i> sp. . . . .	u.r.
11387	<i>Ziziphus madecassus</i> Perrier . . . . .	u.r.

<sup>1</sup>A claro Capuron nuncupabatur, dum plantas legebamus, *Cordia varo*; sed in Indice Kewensi et in opusculis recentioribus hoc nomen non reperio.

11388		<i>Rothmannia</i> sp. (an <i>R. reniformis</i> ?)	c.r.
11389		<i>Maerua filiformis</i> Drake	u.r.
11390	E	<i>Alluaudiopsis Marnierana</i> Rauh <sup>1</sup>	r.r.
11391		<i>Deinbollia Pervillei</i> Radlk.	u.r.
11392		<i>Ficus</i> sp.	r.r.
11393		<i>Securinega Capuronii</i> Leandri	f.
11394	E	<i>Neobegonia mahafaliensis</i> Leroy	c.r.
11395	E	<i>Aprevalia floribunda</i> Baill.	u.r.
11396		<i>Boscia madagascariensis</i> (DC.) Hadj Moust.	s.f.

10. Ad meridiem Tulear, in vicinioribus Grottae Savidrano, ad mare; coll. num. 11326-11335 (8.11.1967).

*In saxosis calcariis.*

11326		<i>Erythrophysa aesculina</i> Baill.	c.r.
11328		<i>Commiphora monstrosa</i> (Perrier) Capuron	f.
11330	E	<i>Uncarina</i> sp.	r.r.
11331		<i>Moringa Drouhardii</i> Jumelle <sup>2</sup>	s.f.
11332		<i>Colubrina decipiens</i> (Baill.) Capuron <sup>3</sup>	c.r.
11333		<i>Guettarda speciosa</i> L.	o.
11334		<i>Plumbago aphylla</i> Bojer	u.r.
11335		<i>Commiphora falcata</i> Capuron	u.r.

11. De Tulear per viam ad Ampanihy, 60 km de Tulear, 350 m alt.; num. coll. 11424-11435 (13.11.1967).

*Nemus siccum ex solo calcario.*

11424		<i>Diospyros Humbertianus</i> Perrier	s.f.
11425	E	<i>Capuronia madagascariensis</i> Lourteig	c.r.
11427	E	<i>Baudouinia fluggeiformis</i> Baill.	u.r.
11429		<i>Grewia</i> cf. <i>Leandri</i> Capuron	u.r.
11431		<i>Grewia picta</i> Baill.	s.f.
11432		<i>Colubrina Alluaudii</i> (Perrier) Capuron	c.r.
11434		<i>Grewia calvata</i> Baker	s.f.

<sup>1</sup>Tantum adhuc illo inventa – fide Capuron – circa km 40 viae, ubi sepulcra saxosa vetera incolarum inveniuntur.

<sup>2</sup>Dominatur super *Euphorbias*, *Commiphoras*, *Croton* et alia genera, tamen area circumscripta in vicinioribus Grottae.

<sup>3</sup>In rivulo sicco.

12. In vicinioribus Tongobory laci et fontis termalis; num. coll. 11435-11439 (13.11.1967).

*Fruticeta valde depauperata.*

11436		<i>Jatropha</i> sp. . . . .	s.f.
11437		<i>Maerua</i> sp. . . . .	s.f.
11439		<i>Dicoma Grandidieri</i> Humbert <sup>1</sup> . . . . .	r.r.

13. De Ampanihy ad Fort-Dauphin: in vicinioribus Ampanihy; num. coll. 11440-11462 (14.11.1967) et regione Tranoroa a flumine Menarandra transita; num. coll. 11463-11485 (14.11.1967).

*Inter Adansonias madagascarienses.*

11442	E	<i>Rhopalocarpus lucidus</i> Bojer . . . . .	s.f.
11443	E	<i>Givotia madagascariensis</i> Baill. . . . .	u.r.
11445	E	<i>Rhigozum madagascariense</i> Drake . . . . .	s.f.
11448		<i>Cassia</i> sp. . . . .	o.
11458		<i>Grewia Grevei</i> Baill. . . . .	s.f.
11462	E	<i>Uncarina</i> sp. . . . .	u.r.

*In colle ex rupibus crystallinis.*

11467	E	<i>Phylloctenium Decaryanum</i> Perrier . . . . .	c.r.
11468	E	<i>Rhopalopilium</i> sp. . . . .	r.r.
11472		<i>Gardenia</i> sp. . . . .	c.r.
11473	E	<i>Carphalea Pervilleana</i> Baill. . . . .	c.r.
11474		<i>Jasminum</i> sp. . . . .	c.r.
11476		<i>Terminalia gracilipes</i> Capuron . . . . .	s.f.
11477		<i>Terminalia monoceros</i> Perrier . . . . .	u.r.
11478		<i>Dichrostachys</i> sp. . . . .	s.f.
11480		<i>Terminalia cristata</i> Capuron . . . . .	u.r.
11483		<i>Terminalia</i> cf. <i>tricristata</i> (Perrier) Capuron . . . . .	s.f.
11485	E	<i>Alluaudia procera</i> Drake . . . . .	f.

<sup>1</sup>Specimen lectum in vicinioribus Betioky, ubi *Alluaudia Humbertii* et *procera* cum *Brenierea insigni* ut species societatis principes conspiciuntur.

## 14. Prope Fort-Dauphin; num. coll. 11486-11525 (15.11.1967).

*In sabulosis litoralibus*<sup>1</sup>.

11486		<i>Memecylon</i> sp. . . . .	s.f.
11487		<i>Ficus</i> sp. . . . .	u.r.
11488		<i>Intsia bijuga</i> (A. Gray) Kuntze . . . . .	s.f.
11489		<i>Grewia delphinensis</i> Capuron . . . . .	u.r.
11491		<i>Cerbera venenifera</i> Steudel . . . . .	s.f.
11494		<i>Elaeodendron Alluaudianum</i> Perrier . . . . .	u.r.
11495		<i>Flagellaria indica</i> L. f. <i>angustifolia</i> Bojer . . . . .	u.r.
11496	E	<i>Phylloxyton ensifolium</i> Baill. . . . .	s.f.
11498	E	<i>Eliaea articulata</i> Cambess. subsp. <i>Closelii</i> Perrier . . . . .	f.
11501	E	<i>Phyllarthron ilicifolium</i> Perrier . . . . .	s.f.
11503		<i>Vepris</i> sp. . . . .	c.r.
11505		<i>Vitex</i> sp. . . . .	s.f.
11509		<i>Drypetes</i> sp. . . . .	c.r.
11512		<i>Turraea</i> sp. . . . .	c.r.
11513		<i>Campylospermum obtusifolium</i> Van Tieghem . . . . .	o.
11514		<i>Cryptocarya</i> sp. . . . .	s.f.
11515		<i>Diospyros</i> sp. . . . .	s.f.
11516		<i>Carissa edulis</i> Vahl . . . . .	s.f.
11517		<i>Homalium planiflorum</i> Baill. . . . .	u.r.
11519	E	<i>Dicoryphe</i> sp. . . . .	c.r.
11524		<i>Nepenthes madagascariensis</i> Poir. <sup>2</sup> . . . . .	u.r.

## 15. NW Fort-Dauphin, loco Maningotry nuncupato, valle rivi Fanjahira, 450-600 m alt.; num. coll. 11526-11545 (16.11.1967).

*Silva montana procera arboribus ultra 40metralibus.*

11526		<i>Turraea</i> sp. . . . .	s.f.
11527		<i>Tambourissa</i> sp. . . . .	c.r.
11530		<i>Elaeocarpus</i> sp. . . . .	f.

<sup>1</sup> Olim (fide Capuron tantum decem annis peractis) silva procera opima illic surgebat; nunc fruticetum et nemus humile speciebus plerumque laurifoliis, ubi nonnullae arbores celsae Chlaenacearum extolluntur, ab incolis improvidis tantum servatae ob materiam nimis duram securibus.

<sup>2</sup> De hac planta primo legitur in libro vetusto: Flacourt, Hist. Isle Madag.: 130, num. et fig. 43. 1661: "Anramitaco, c'est une plante...[avec] une fleur ou fruit creux semblable à un petit vase, qui a son couvercle..."

11531		<i>Grewia</i> sp. . . . .	s.f.
11532		<i>Oncostemon</i> sp. . . . .	s.f.
11537		<i>Rinorea</i> cf. <i>arborea</i> Baill. . . . .	u.r.
11538		<i>Polysias</i> sp. . . . .	s.f.
11539	E	<i>Schismatoclada</i> sp. . . . .	u.r.
11540		<i>Medinilla</i> sp. . . . .	u.r.
11543		<i>Dombeya</i> sp. . . . .	o.
11545		<i>Grewia aprina</i> Capuron (ined.) . . . . .	s.f.

16. De Ranopiso ad Amboassary, 100-150 m alt.; num. coll. 11546-11565 (17.11 1967).

*Nemorosa sicca sat depauperata ubi Alluaudia procera et Alluaudia ascendens simul extolluntur.*

11546		<i>Elaeodendron Humbertii</i> Perrier <sup>1</sup> . . . . .	c.r.
11547		<i>Terminalia</i> cf. <i>Seyrigii</i> (Perrier) Capuron . . . . .	f.
11548	E	<i>Bakerella belohensis</i> S. Balle . . . . .	u.r.
11549		<i>Grewia</i> sp. . . . .	u.r.
11550	E	<i>Alluaudia ascendens</i> Drake . . . . .	o.
11551		<i>Uncarina</i> sp. . . . .	u.r.
11552		<i>Grewia</i> sp. . . . .	u.r.
11553		<i>Hibiscus</i> sp. . . . .	c.r.
11554	E	<i>Decarya madagascariensis</i> Choux . . . . .	s.f.
11555		<i>Hibiscus erodiifolius</i> Hochr. . . . .	u.r.
11558		<i>Terminalia monoceros</i> Perrier . . . . .	s.f.
11559		<i>Hibiscus</i> sp. . . . .	c.r.

17. De Ambovombe ad Antanimora, per viam; num. coll. 11566-11577 (18.11. 1967).

*Fruticeta et nemora humilia sicca.*

11566		<i>Jatropha</i> sp. . . . .	s.f.
11567	E	<i>Uncarina</i> sp. . . . .	s.f.
11569		<i>Polygala</i> sp. . . . .	c.r.
11570		<i>Vitex</i> cf. <i>microphylla</i> Moldenke . . . . .	c.r.

<sup>1</sup>Olim frequens, nunc rara ob materiam ab incolis petitam.

11571	E	<i>Baudouinia</i> sp. . . . .	s.f.
11572	E	<i>Brenierea insignis</i> Humbert . . . . .	f.
11573		<i>Grewia</i> sp. . . . .	s.f.
11576		<i>Acalypha</i> sp. . . . .	f.
11577		<i>Albizia</i> sp. . . . .	o.

18. Col des Tapias ad septentrionem Ambositra (Ilaka), 1650-1800 m alt.; num. coll. 11584-11600 (19.11.1967).

*Fruticeta et herbosa miserrima et in rupeis (incendia repetita ab antiquo silvas montanas delerunt).*

11584		<i>Uapaca Bojeri</i> Baill. . . . .	o.
11585		<i>Mimosa</i> sp. . . . .	f.
11586		<i>Clematis pimpinellifolia</i> Hook. f. <i>Clematopsis</i> Perrier . . . .	s.f.
11588		<i>Pentanisia veronicoides</i> (Baker) K. Schum. . . . .	c.r.
11589		<i>Vernonia</i> sp. . . . .	s.f.
11591	E	<i>Pentachlaena latifolia</i> Perrier <sup>1</sup> . . . . .	u.r.
11592	E	<i>Philgamia glabrifolia</i> Arènes <sup>1</sup> . . . . .	u.r.
11593	E	<i>Asteropeia</i> cf. <i>densiflora</i> Baker . . . . .	s.f.
11594		<i>Schefflera Bojeri</i> (Baker) Viguier <sup>1</sup> . . . . .	u.r.
11596		<i>Vernonia</i> sp. . . . .	s.f.
11597		<i>Senecio</i> sp. <sup>2</sup> . . . . .	u.r.
11598		<i>Senecio</i> sp. <sup>2</sup> . . . . .	u.r.
11599		<i>Senecio</i> sp. <sup>2</sup> . . . . .	s.f.
11600		<i>Dianella nemorosa</i> Lam. <sup>3</sup> . . . . .	s.f.

#### INSULA NOSSI-BÉ

19. In nemore Lokobé (Réserve naturelle 6<sup>4</sup>): prope mare; num. coll. 11811-11825 (12.12.1967) et in clivis silvanis usque ad 350 m alt.; num. coll. 11826-11854 (13.12.1967).

<sup>1</sup>In rupestribus.

<sup>2</sup>Ad pedem rupium.

<sup>3</sup>In apertis herbaceis.

<sup>4</sup>Quamquam a legibus patrocini silvarum dicitur tutum, nemus illud quidem passim devastatum conspicitur.



20. De pago aequoreo Ambatozavavy per fruticeta et nemora secundaria usque ad nemus Lokobé, 0-200 m alt.; num. coll. 11855-11884 (14.12.1967).
21. In vicinioribus agrestibus pagi Antafondro et ad maris aequor loco Tafondro nuncupato, ex luco litorale ut videtur incolume sat opulento; num. coll. 11885-11910 (15.12.1967).

## INSULA NOSSI-COMBÀ

22. Prope maris aequor in fruticetis opulentissimis; num. coll. 11911-11927 (16.12.1967) et per semitam ad montem silvanum et passim cultum, usque ad 400 m alt.; num. coll. 11928-11940 (16.12.1967).

## MADAGASCAR

23. Provincia Diego-Suarez, Montagne d'Ambre: in silva montana prope stationem silvanam "les Roussettes", 1000-1050 m alt.; num. coll. 11941-11976 (20-21.12.1967); ad meridiem stationis silvanae "les Roussettes", ad Petit-Lac et per semitam ad occidentem in silva montana, 1100-1200 m alt.; num. coll. 11977-12000 (22.12.1967), 12028-12039 (24.12.1967) et ad NW stationis silvanae "les Roussettes", in silva montana 800-1000 m alt.; num. coll. 12001-12027 (23.12.1967).

## INSULA SANCTAE-MARIAE

24. In regione nemorosa Kalolo nuncupata, 15 km ad N Ambodifototra, in collibus viridibus humilibus, 100 m alt.; num. coll. 12040-12043 (29.12.1967).

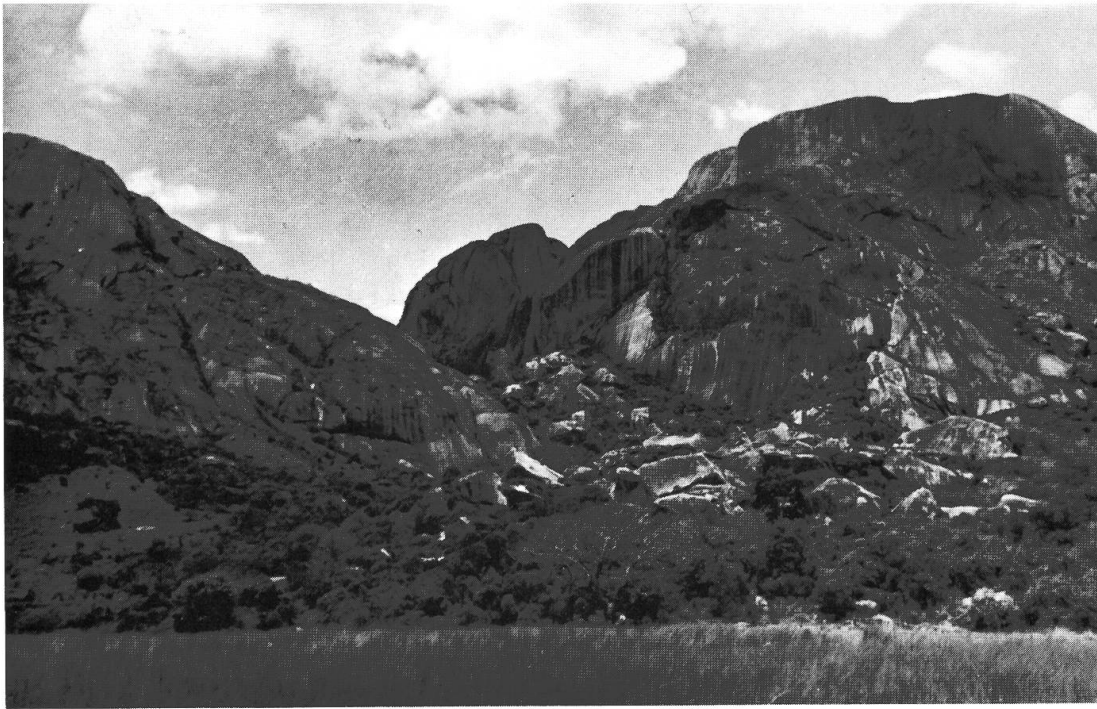


Fig. 1. – Ad meridiem Ambavalao, vide loc. 4 tabulae; ibi num. coll. 11144-11177 legebantur.



Fig. 2. – Col des Tapias, per viam de Ranohira ad Sakaraha; species arboreae principes: *Uapaca Bojeri* Baill. (ad dextram partem), *Pandanus* sp. (ad centrum); vide loc. 7 tabulae.



Fig. 3. — *Aprevalia floribunda* Baill.: flos (vide num. coll. 11377 et 11395).

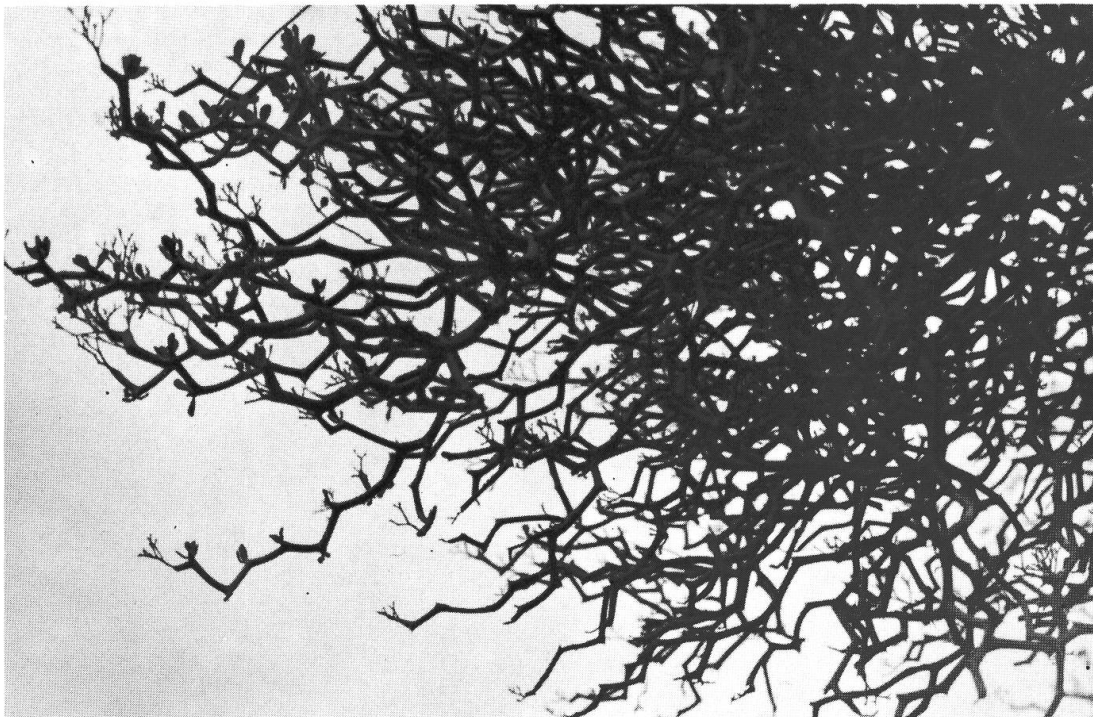


Fig. 4. — *Decarya madagascariensis* Choux (vide num. coll. 11554).



Fig. 5. – *Boscia madagascariensis* (DC.) Hadj Moust. (vide num. coll, 11396).



Fig. 6. — *Alluaudia ascendens* Drake (vide loc. 16 tabulae et num. coll. 11550).

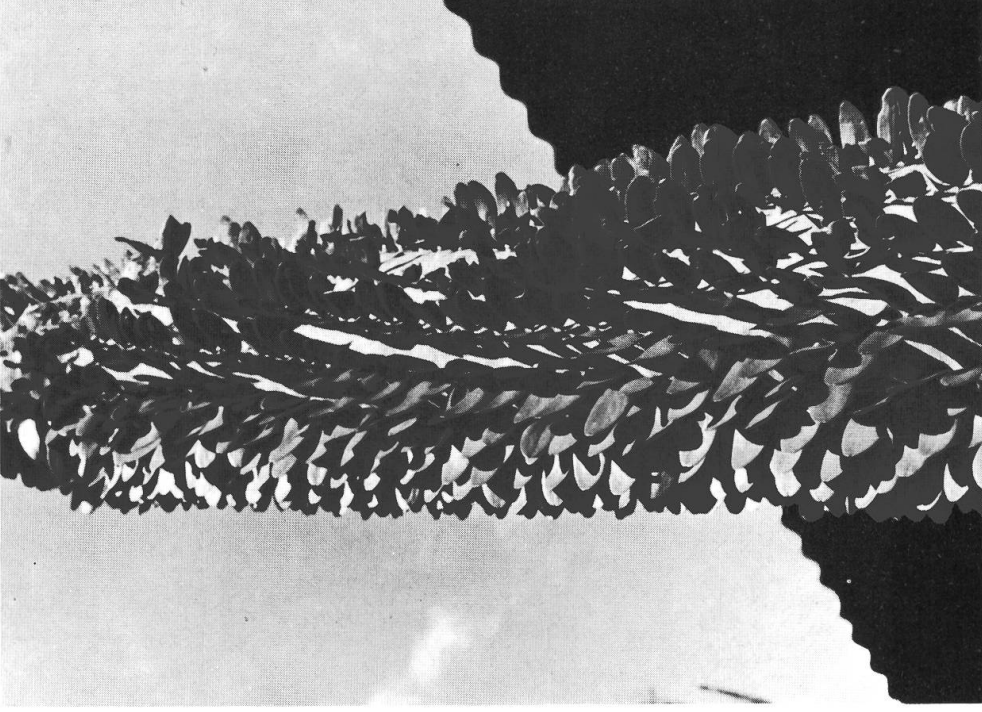


Fig. 7. — *Alluaudia procera* Drake: trunci foliorumque conspectus (vide num. coll. 11485).

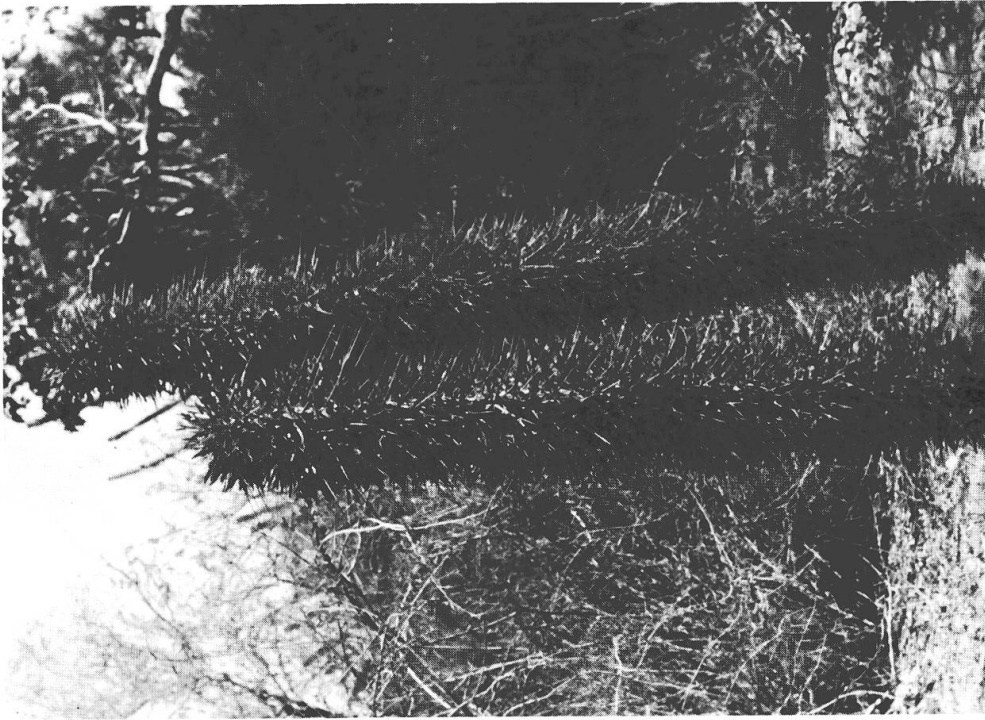


Fig. 8. — *Didierea procera* Drake: arbusculae novellae iam armatissimae (vide num. coll. 11369).



Fig. 9. — *Polyscias* sp.: ramulus florifer ex arbore ressecatus, in silva montana procera regionis Fort-Dauphin (vide loc. 15 tabulae et num. coll. 11538).