

# **Espèces nouvelles du genre *Elaeocarpus* provenant de la Nouvelle-Guinée et de ses dépendances, des îles Salomons et de Célèbes**

Autor(en): **Weibel, R.**

Objektyp: **Article**

Zeitschrift: **Candollea : journal international de botanique systématique = international journal of systematic botany**

Band (Jahr): **26 (1971)**

Heft 2

PDF erstellt am: **01.07.2024**

Persistenter Link: <https://doi.org/10.5169/seals-880313>

## **Nutzungsbedingungen**

Die ETH-Bibliothek ist Anbieterin der digitalisierten Zeitschriften. Sie besitzt keine Urheberrechte an den Inhalten der Zeitschriften. Die Rechte liegen in der Regel bei den Herausgebern.

Die auf der Plattform e-periodica veröffentlichten Dokumente stehen für nicht-kommerzielle Zwecke in Lehre und Forschung sowie für die private Nutzung frei zur Verfügung. Einzelne Dateien oder Ausdrucke aus diesem Angebot können zusammen mit diesen Nutzungsbedingungen und den korrekten Herkunftsbezeichnungen weitergegeben werden.

Das Veröffentlichen von Bildern in Print- und Online-Publikationen ist nur mit vorheriger Genehmigung der Rechteinhaber erlaubt. Die systematische Speicherung von Teilen des elektronischen Angebots auf anderen Servern bedarf ebenfalls des schriftlichen Einverständnisses der Rechteinhaber.

## **Haftungsausschluss**

Alle Angaben erfolgen ohne Gewähr für Vollständigkeit oder Richtigkeit. Es wird keine Haftung übernommen für Schäden durch die Verwendung von Informationen aus diesem Online-Angebot oder durch das Fehlen von Informationen. Dies gilt auch für Inhalte Dritter, die über dieses Angebot zugänglich sind.

## Espèces nouvelles du genre *Elaeocarpus* provenant de la Nouvelle-Guinée et de ses dépendances, des îles Salomons et de Célèbes

R. WEIBEL

### RÉSUMÉ

Dans le cadre d'une révision du genre *Elaeocarpus*, l'auteur décrit 14 espèces nouvelles.

### SUMMARY

In the frame of a revision of the genus *Elaeocarpus*, the author describes 14 new species.

### ZUSAMMENFASSUNG

Im Rahmen einer Revision der Gattung *Elaeocarpus* beschreibt Verfasser 14 neue Arten.

Au cours d'une étude du genre *Elaeocarpus* nous avons pu constater, ainsi que l'avaient déjà fait plusieurs auteurs, en particulier Merrill (1951, 1952), qu'un grand nombre des espèces décrites devaient être réduites en synonymie. Voici comment il s'exprime à ce sujet (1951: 159): "However, in the indicated reductions of about 70 of the 330 new binomials published since 1900, it is suspected that much of the mortality was due to the hurried work of various authors, including myself".

Cependant nous avons observé des spécimens qu'il n'était pas possible d'attribuer à des espèces déjà connues. Désirant ne pas répéter les erreurs de nos prédécesseurs nous les avons gardées en notes, pensant les publier dans le cadre d'une monographie. L'abondance du matériel récolté ces dernières années nous obligeant à remettre à plus tard la publication de cette monographie, des révisions locales devant paraître prochainement, nous nous décidons à publier quelques espèces nouvelles du genre *Elaeocarpus*. Nous espérons ne pas contribuer ainsi à élever le taux de mortalité des espèces de ce genre.

Nous tenons à remercier les directeurs et conservateurs d'herbiers qui ont mis leur matériel du genre *Elaeocarpus* à notre disposition. Nous exprimons tout spécialement notre gratitude au directeur et aux conservateurs du Rijksherbarium à Leiden qui nous font parvenir régulièrement leurs nouvelles acquisitions, à M. J. S. Womersley, chef de la Division de botanique du Département des forêts du Territoire de Nouvelle-Guinée et de Papua à Lae, ainsi qu'à M. M. Coode botaniste attaché à cette division, qui nous ont fourni de précieuses informations ainsi que du matériel provenant de leurs récoltes récentes. Nous sommes heureux de pouvoir leur dédier les espèces *E. womersleyi* et *coodei*. L'espèce *E. miegei* est dédiée au professeur J. Miège, directeur des Conservatoire et Jardin botaniques de la ville de Genève, grand connaisseur de la flore et de la végétation de l'Afrique tropicale, qui a bien voulu accueillir cette publication dans la revue *Candollea*. Les autres noms d'espèces rappellent des botanistes et des collecteurs qui, par leurs récoltes, ont contribué à élargir notre connaissance du genre *Elaeocarpus*, ou ont été formés soit à partir d'un lieu de récolte, soit d'après une particularité présentée par l'un ou l'autre des spécimens originaux.

Cet article a pu être illustré grâce à la collaboration des dessinatrices du Conservatoire botanique, en particulier M<sup>lles</sup> Line Guibentif et Monique Bohnenblust, à qui nous exprimons toute notre reconnaissance.

Une grande partie des spécimens observés sont cités sous des abréviations qui se réfèrent à des séries d'exsiccata établies par des instituts. D'après M. Jacobs (1968), nous indiquons ci-dessous la signification de ces abréviations (et les instituts où ces séries ont été établies). Les sigles entre parenthèses, qui désignent les herbiers où les échantillons sont conservés, sont ceux codifiés par Lanjouw & Stafleu (1964).

*BSIP* = British Solomon Islands Protectorate (Honiara, Forestry Department).

*BW* = Boswezen (Manokwari, Section of Forest Botany, Forestry Division).

*NGF* = New Guinea Forces, plus tard New Guinea Forests (Lae, Department of Forest, Division of Botany, Territory of Papua and New Guinea).

*NIFS* = Netherlands Indies Forest Service (Bogor, Forest Research Institute); *bb* (= bosschen buitengewesten) désigne une partie de ces collections.

***Elaeocarpus heptadactyloides* Weibel, spec. nova**

**Typus:** *NIFS bb* 22589 (L). Pl. Ia.

*Arbor* ut videtur, ramulis teretibus glabratis, apicem versus angulatis, brunneo-villosis; gemmis villosis, non resinosis. *Folia* ramulorum apicem versus alternantia, laminis chartaceis ellipticis, apice obtusis in appendicem triangularem 5 mm longum productis, basi acute cuneatis in petiolum attenuatis, utrinque opacis, supra brunneis glabris nisi in costa interdum sparse puberulis, subtus breviter lurido-velutinis costa nervisque prominentibus, nervis utrinque 9-11 fere rectis adscendentibus, margine subintegris, 12-14 cm longis, 7-8 cm latis, longitudine latitudinem

ca 1.8-plo superanti. *Petioli* supra complanati apice plus minusve incrassati velutini vel glabrati, 2-4 cm longi.

*Flores* in racemis ex axillis foliatis vel defoliatis c. 7 cm longis, ut videtur 20-30-floris, pedicellis villosis 2-3 mm longis, rhachidi villoso vel glabrato. *Bractee* mox caducae, ignotae. *Alabastra* ignota. *Sepala* 5, lanceolato-acuta, crasse membranacea, extus appresse villosa, margine velutina vel glabrata, intus breviter puberula costa prominenti, 2.5 mm longa, 1 mm lata. *Petala* 5, crasse membranacea, cuneata, ad basin sensim attenuata, 2.5 mm longa, apicem versus 1.2 mm lata in 7 segmenta apice clavato-incrassata 0.3-0.5 mm longa fissa, extus fere glabra, intus breviter velutina nisi basi et apicem versus ut in laciniis glabra, basin versus plus minusve carnosio-incrassata. *Discus* in 5 lobos carnosos sulcatos fere rectangulos, velutinos, sepalis oppositos, 0.8 mm longos, 0.5 mm latos distincte divisus. *Stamina* 16 inter disci lobos et ovarium inserta, filamentis fere glabris erectis 0.8 mm longis, antheris sparsissime hirtellis 0.8 mm longis, apice labio exteriori obtuso breviter ciliato. *Ovarium* late ovoideum sericeo-velutinum 0.8 mm altum, 3-loculare, ovulis in quoque loculo 2, stylo glabro 1 mm longo. Fructus ignoti.

#### *Specimen visum*

Nouvelle-Guinée: Irian occidental, Soegawara, 60 m, 14.3.1937, *NIFS bb 22589* (L).

#### *Observations*

A première vue le spécimen *NIFS bb 22589* qui présente des pétales à 7 segments épaissis au sommet semble appartenir à l'*E. heptadactylus* Schlechter, sect. *Dactylosphaera*, cependant en comparant la description de Schlechter (1916) et la figure qui l'accompagne avec ce spécimen des différences apparaissent, c'est pourquoi nous le décrivons comme type d'une espèce nouvelle. A notre connaissance il n'existe plus de spécimen original de l'*E. heptadactylus*.

#### ***Elaeocarpus lanipae* Weibel, spec. nova**

**Typus:** *NIFS bb 20052* (holotypus L).

*Arbor* ut videtur, ramulis gracilibus teretibus, glabratibus, apicem versus obtuse angulatis dense breviter appresse hirtis; gemmis breviter sericeis, non resinosis. *Folia* alternantia, laminis chartaceis ellipticis vel oblanceolatis, ad apicem obtusum attenuatis, basi acute cuneatis, supra nitidis glabris, subtus opacis glabris nisi in costa pilos appressos raros gerentibus, costa valde, nervis paullum prominentibus, nervis utrinque 10-12 arcuato-ascendingibus, in axillis domatiferis, margine subintegris apicem versus obsolete obtuseque serratis, 4.5-6.5 cm longis, 1.5-2.5 cm latis, longitudine latitudinem 2.5-3-plo superanti. *Petioli* breves supra complanati, breviter appresse hirti vel glabrati, 1-4 mm longi.



*Flores* in racemis ex axillis foliatis 3-6 cm longis, ut videtur 15-floris, pedicellis dense breviter sericeis 2-3 mm longis, rhachidi sparse breviter hirto. *Bracteae* mox caducae, lineares, acutae, sparse appresse hirtae, 2 mm longae. *Alabastra* ignota. *Sepala* 5, crasse membranacea, lanceolato-acuta, extus fere glabra, pilos appressos raros breves gerentia, margine velutina, intus ad basin et apicem versus breviter velutina ut in costa prominenti, in medio glabra, 3.5 mm longa, 1.5 mm lata. *Petala* 5, crasse membranacea, cuneata, ad basin sensim attenuata, 3.6 mm longa, apicem versus 1.5 mm lata in 12-13 segmenta libera vel inter se coalescentia, apice leviter clavato-incrassata, 0.5-1 mm longa, fissa, extus basin versus breviter sericea, superne glabrata, intus velutina nisi in parte laciniata glabra, costa basin versus leviter prominenti. *Discus* in 5 lobos carnosos sulcatos velutinos fere quadratos sepalis oppositos 1 mm longos et latos distincte divisus. *Stamina* 15 inter disci lobos et ovarium inserta, filamentis erectis glabris 0.8-0.9 mm longis, antheris sparse hirtellis, 1.1-1.2 mm longis, apice labio exteriori obtuso mutico. *Ovarium* ovoideum sericeum 1 mm altum, 3-loculare, ovulis in quoque loculo 2, stylo basi sericeo, superne glabro, 2 mm longo. Fructus ignoti.

#### *Specimen visum*

Célèbes, péninsule sud-orientale, subdivision de Kolaka, Lanipa, 22.10.1935, NIFS bb 20052 (L).

#### *Observations*

Espèce de la section *Dactylosphaera* Schlechter proche de *E. celebicus* Koorders. Différente de cette espèce par ses feuilles de dimensions très réduites, elliptiques ou oblancéolées, longues de 4.5-6.5 cm, larges de 1.5-2.5 cm (chez *E. celebicus*, feuilles obovées longues de 10-17 cm, larges de 5-8.5 cm).

#### ***Elaeocarpus millarii* Weibel, spec. nova**

**Typus:** NGF 40701 (holotypus L; isotypus LAE).

*Arbor* ad 25 m alta, ramulis gracilibus teretibus, brunneis, apicem versus angulatis, fere glabris (pilis raris appressis), 1-2 mm in diametro; gemmis sericeis, non resinosis. *Folia* alternantia, laminis coriaceis late ellipticis vel obovato-ellipticis, apice rotundatis, basi plerumque anguste cuneatis, raro rotundatis, utrinque opacis tenuiter verrucosis glabris, subtus costa nervisque paullum prominentibus, nervis utrinque 6-7(-8), arcuato-adscedentibus, margine evidenter obtuse serratis, nisi basin versus subintegris (serraturis inter se 4-7 mm distantibus, glandulis subulatis vix 0.6 mm longis saepe persistentibus), 5-8 cm longis, 3-5 cm latis, longitudine latitudinem 1.4-1.8-plo superanti. *Petioli* glabri supra vix canaliculati, apice vix incrassati, (0.5-)1-2 cm longi.

*Flores* in racemis plerumque ex axillis foliatis, ut videtur 7-12-floris, rhachidi glabrato 1.5-4 cm longo, pedicellis dense griseo-sericeis vel glabratibus ad 1.5 cm longis (rhachidi pedicellisque verrucosis). *Bractee* caducae, cum alabastris persistentes, lineares, subcutae, verrucosae, extus sparse appresse sericeo-hirtae vel glabratae, margine sericeae, breviter glandulosae, 3-3.5 mm longae, 1.5 mm latae. *Alabastra* anguste ovoidea, apice subcuta dense sericea demum glabrata, ad 1 cm longa, 0.5 cm lata. *Sepala* 5, crasse membranacea, lanceolato-acuta, verrucosa, extus fere glabra pilos appressos sericeos raros gerentia, margine velutina, intus plus minusve tenuiter breviter hirta, costa valde prominenti, 12 mm longa, 3 mm lata. *Petala* 5, crasse membranacea, late cuneata, 14 mm longa, apicem versus 9 mm lata, in 33-43 segmenta linearia 2-3 mm longa inter se plus minusve coalescentia et 3 lobos 5 mm longos formantia profunde irregulariter fissa, ad basin sensim attenuata, extus in dimidio inferiori plus minusve dense tenuiter breviter hirta, secus medium sericea (pilis 1 mm longis), in dimidio superiori sparse breviter sericeo-pilosa fere glabra, intus in tertia parte inferiori plus minusve dense velutina praecipue in costa valde prominenti et marginibus intus vix replicatis, superne glabra vel sparse breviter pilosa. *Discus* pulvinatus ex adverso sepalorum breviter obsolete sulcatus, ex adverso petalorum profunde sulcatus, dense lurido-sericeus, 1 mm altus. *Stamina* 35 inter discum et ovarium et in disco inserta, sparse hirtella, filamentis erectis 1.5 mm longis, antheris 4 mm longis, labio exteriori obtuso subaequilongo, setas 2 mm longas gerenti. *Ovarium* ovoideum dense breviter sericeum, 2 mm altum, 3-loculare, ovulis in quoque loculo 2, stylo basi dense breviter sericeo superne glabro, 8 mm longo. Fructus imperfecte noti, late ellipsoidei, ad apicem ut videtur obtuse apiculatum attenuati, basi rotundati, in sectione obscure trigoni, glabri, in sicco ad 6 cm longi, 4 cm lati (in vivo virides, 7.5 cm longi, 5 cm in diametro, maturis?), mesocarpio 3-5 mm crasso, putamine ut videtur non tuberculato, fere laeve, parietibus 8-9 mm crassis, imperfecte biloculari sed monospermo, 3.5 cm in diametro, semine fusiformi apice acuto, basi rotundato, lateraliter complanato, 2.3 cm longo, 0.6 cm lato.

### *Specimina visa*

Nouvelle-Guinée, Territory of New Guinea: "District Eastern Highlands, Sub-dist. Goroka", rivière Fatima, Marafunda, forêt de montagne (montane forest), arbre haut de 10 m, fl. blanches, d'un blanc-verdâtre à l'intérieur, pédicelle rougeâtre, 6°5'S, 145°15'E, 2460 m, 12.11.1968, NGF 40701, leg. Millar (L); "Southern Highlands District, Mendi Sub-dist.", route de Hagen à Mendi, aux environs du camp de Kagaba, pluviusilve, arbre haut de 25 m, diamètre à hauteur d'homme 60 cm, fr. vert, diamètre 5 et 7.5 cm, 6°5'S, 143°50'E, 2800 m, 19.9.1968, NGF 40054, leg. Katik (L).

### *Observations*

Cette espèce appartient à un groupe d'espèces de la section *Elaeocarpus* (= sect. *Chascanthus* Schlechter) à longs pétales, ses pétales largement en coin sont profondément segmentés, ils portent un indument à la partie inférieure.

**Elaeocarpus oriomensis** Weibel, *spec. nova***Typus:** *NGF 17754* (holotypus L; isotypus LAE).

*Arbor* ad 37 m alta, ramulis gracilibus, teretibus, brunneis, apicem versus angulatis, sparse breviter hirtis, 1.5-2 mm in diametro; gemmis lurido-sericeis, non resinosis. *Folia* alternantia, laminis coriaceis, ovatis vel ovato-ellipticis, ad apicem subobtusum attenuatis, basi rotundatis vel vix cordatis, utrinque glabris, supra subnitidis, subtus opacis tenuiter verrucosis, costa nervisque prominentibus, nervis valde adscendentibus, plus minusve arcuatis utrinque 6-7, margine undulatis, plus minusve evidenter obsolete obtuse serratis (serraturis inter se 0.6-1 cm distantibus, glandulis subulatis vix 1 mm longis interdum persistentibus), 9-16 cm longis, 5-9 cm latis, longitudine latitudinem 1.5-1.9-plo superanti. Petioli sparse breviter hirti mox glabrati, supra non canaliculati, apice plus minusve incrassati, interdum geniculati, 1.5-4 cm longi.

*Flores* in racemis ex axillis defoliatis, ut videtur 15-20 floris, rhachidi sparse vel dense breviter hirtis, 6 cm longo, pedicellis plus minusve dense breviter hirtis 8-9 mm longis. *Bractee* mox caducae, ignotae. *Alabastra* ignota. *Sepala* 5, crasse membranacea, lanceolato-acuta, verrucosa, extus sparse breviter puberula, margine velutina, intus glabra nisi in costa prominenti plus minusve dense appresse hirta (pilis 1 mm longis), 12 mm longa, 2 mm lata. *Petala* 5, crasse membranacea, anguste cuneata, 12 mm longa, apicem versus ad 5 mm lata, in ca 24 segmenta linearia 1.5-2 mm longa inter se plus minusve coalescentia et 3 lobos 2.5-3 mm longos formantia irregulariter fissa, ad basin sensim attenuata, basi marginibus non involutis et costa vix prominenti, extus in tertia parte inferiori dense longe sericea, superne fere glabra, margine in tota parte integra longe sericea, intus in tertia parte inferiori dense longe sericea, apicem versus glabra. *Discus* pulvinatus ex adverso sepalorum anguste sulcatus, ex adverso petalorum late sulcatus, lurido-sericeus, 1.5 mm altus. *Stamina* 30, inter discum et ovarium inserta, filamentis erectis glabris 1-1.5 mm longis, antheris sparse appresse hirtellis 4-4.5 mm longis, labio exteriori subacuto setas 0.8-1.2(-1.5) mm longas gerente, vix longiore quam labio interiori etiam subacuto. *Ovarium* ovoideum, dense sericeum, 1 mm altum, 3-loculare, ovulis in quoque loculo 2, stylo inferne sericeo, ultra 4 mm longo (manco!). *Fructus* late ellipsoidei, basi apiceque rotundati, glabri, ad 5 cm longi, 4 cm lati (maturi?, in vivo virides), mesocarpio non fibroso in sicco pulverulenti ca 0.7 cm crasso, putamine ellipsoideo ad basim et apicem subobtusum attenuato, non tuberculato, longitudinaliter anguste trisulcato, transverse irregulariter tenuiter multisulcato, parietibus crassis 6-8 mm latis, uniloculari, monospermo, ad 4 cm longo, 2.5 cm lato, semine fusiformi, lateraliter complanato, ad apicem acutum et basin rotundatam attenuato, brunneo, 2.6 cm longo, in medio ca 1 cm lato, 0.4 cm crasso, embryone cum cotyledonibus rectis.

*Specimen visum*

Nouvelle-Guinée: Papua, "Western Dist., Oriomo Creek, mouth of Yakup Cr.", à 40 milles de la mer, ravin peu profond donnant sur une petite rivière, arbre à

couronne étalée, haut de 37 m, diamètre du tronc à hauteur d'homme 45 cm, écorce grise, bois blanc, fleurs blanches, fruits verts semblant mûrs, 8° 50'S, 143° E, 15 m, 24.10.1963, NGF 17754, leg. Womersley (L).

### Observations

Cette espèce appartient à la section *Elaeocarpus*, elle fait partie, elle aussi, d'un groupe d'espèces remarquables par leurs pétales dont la longueur dépasse 10 mm de longueur; ses pétales étroitement en coin, sont courtement segmentés, ils sont soyeux à la partie inférieure.

### *Elaeocarpus prafiensis* Weibel, spec. nova

Typus: Brass 24230 (holotypus G; isotypi A, LAE, L). Fig. 1.

Arbor ad 32 m alta, ramulis teretibus, gracilibus, glabris, apicem versus obtuse angulatis sparse breviter appresse hirtis vel glabratis 2-3 mm in diametro; gemmis breviter sericeis, non resinosis. *Folia* alternantia, laminis chartaceis ellipticis, apice in acumen obtusum 0.5-1 cm longum attenuatis, basi anguste vel late cuneatis, utrinque nitidis vel opacis glabris nisi interdum subtus in costa sparse appresse pilosis, subtus costa nervisque prominentibus, nervis utrinque 6-8 arcuato-ascendentibus, margine subintegris apicem versus obsolete obtuseque serratis, 9-12 cm longis, 5-7 cm latis, longitudine latitudinem 1.5-2-plo superanti. *Petioli* sparse breviter appresse hirti vel glabrati, supra complanati apice non geniculato-incrassati, 1-3 cm longi.

*Flores* in racemis ex axillis defoliatis, breviter sericeis vel glabratis, 7-9 cm longis, ut videtur 15-20 floris, pedicellis 0.7-1 cm longis. *Bracteae* mox caducae, ignotae. *Alabastra* ignota. *Sepala* 5, crasse membranacea, lanceolato-acuta, extus breviter griseo-sericea, marginibus velutina, interdum glabrata, intus sparse appresse breviter pilosa, costa prominenti, 5-5.5 mm longa, 1-1.5 lata. *Petala* 5, crasse membranacea, late cuneata, 5-7 mm longa, apicem versus 3-4.5 mm lata in 20-25 lacinias lineares 2-2.5(-3) mm longas liberas vel basi inter se coalescentes 4-5 lobos formantes irregulariter fissa, extus glabra nisi basin versus sparse sericea, marginibus dense brevissime sericeo-hirta, intus basin versus dense breviter sericea, superne glabrata, in laciniiis glabra, costa non prominenti nisi basi ipso. *Discus* in 5 lobos latos sulcatos breviter sericeos divisus. *Stamina* 30-35 inter disci lobos et inter discum et ovarium inserta, breviter hirtella, filamentis erectis vel recurvatis 0.5 mm longis, antheris 1.2-2 mm longis, labio exteriori et labio interiori fere aequilongis acutis, labio exteriori setas 0.8-1 mm longas gerente. *Ovarium* ovoideum breviter sericeum 1.5 mm altum, triloculare, ovulis in quoque loculo 2, stylo basi sericeo, superne glabro, 2.5-3.5 mm longo. Fructus ignoti.

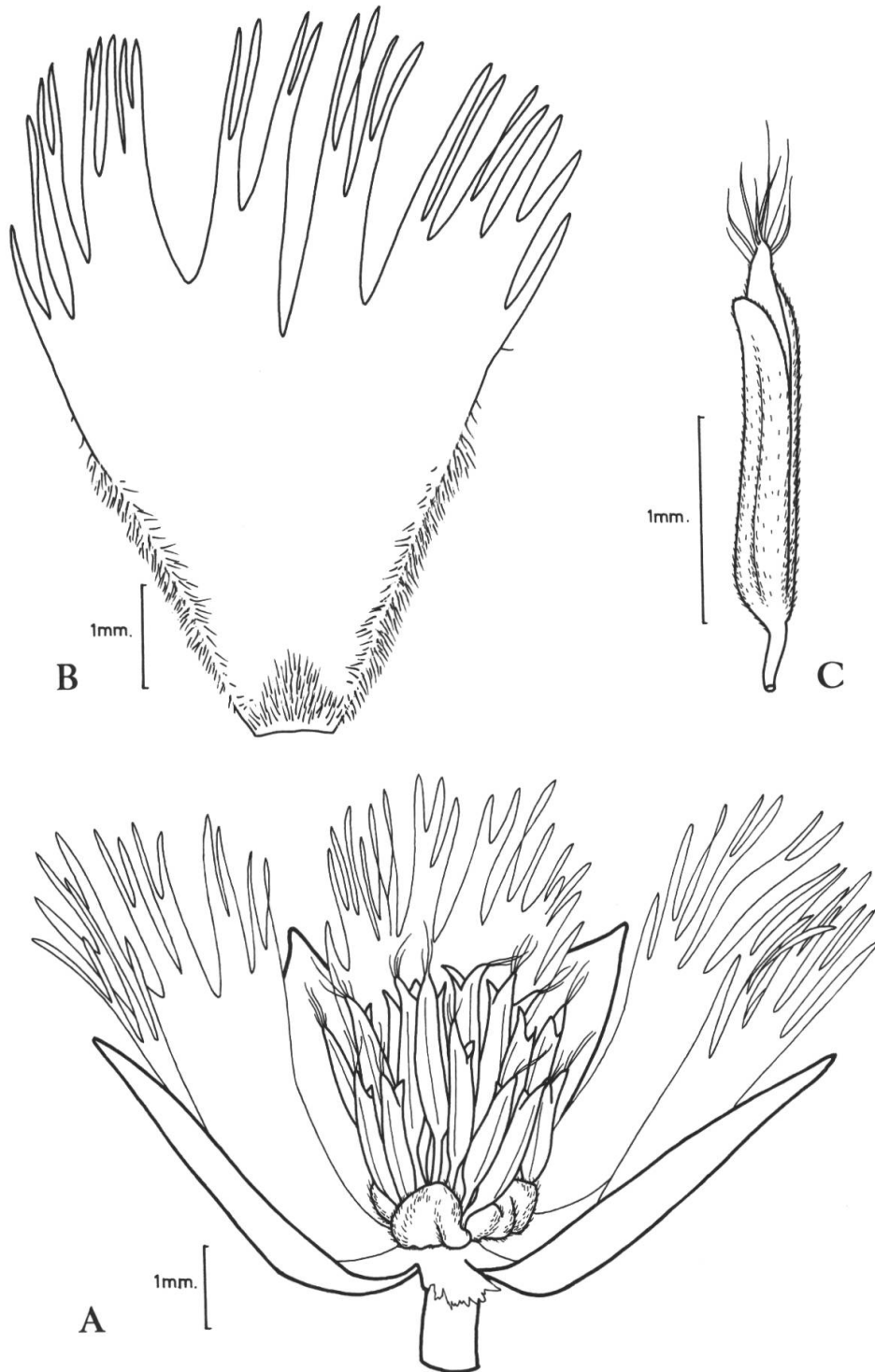


Fig. 1.— *Elaeocarpus prafiensis* Weibel  
A, fleur; B, pétale; C, étamine.

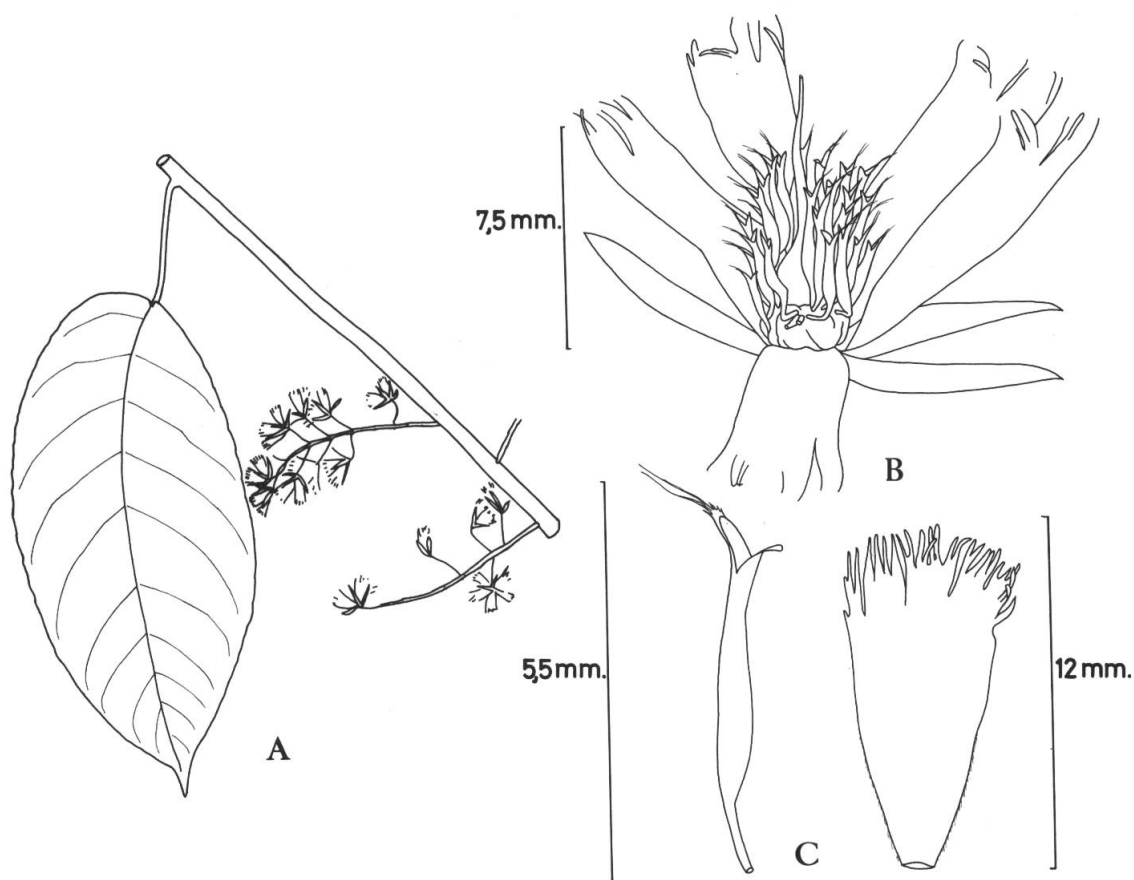


Fig. 2.— *Elaeocarpus pullenii* Weibel  
A, rameau florifère; B, fleur; C, pétale et étamine.

### *Specimina visa*

Nouvelle-Guinée, Papua: district de Milne Bay, rivière Kwagira, Peria Creek, fréquent dans la pluvialve, grand arbre, fleurs blanches, 50 m, 28.8.1953, *Brass* 24230 (G, L, LAE). Irian occidental, "résidence de Manokwari", Prafi, forêt primaire, fl. blanches, 150 m, 14.3.1954, *Bw* 422, leg. *Bouwer* (L).

### *Observations*

Cette espèce de la section *Elaeocarpus* proche de l'*E. multisectus* Schlechter, en diffère par ses pétales plus étroits, ses étamines portant de longues soies, et son style plus allongé.



***Elaeocarpus pullenii* Weibel, spec. nova****Typus:** *Pullen 1549* (holotypus L; isotypi BM, CANB). Fig. 2.

*Arbor* ad 25 m alta, ramulis teretibus brunneis usque ad apicem acute angulatum glabris, apice 3-4 mm in diametro; gemmis non resinosis. *Folia* alternantia, laminis membranaceis ovatis vel ovato-ellipticis, apice sensim in acumen acutum 1-1.5 cm longum attenuatis, basi late rotundatis, obsolete cordatis, utrinque opacis glabris, subtus costa valde, nervis paullum prominentibus, nervis utrinque 11-13 arcuato-adscedentibus, margine subintegris, leviter undulatis, (15-)19-22 cm longis, (6-)8-10 cm latis, longitudine latitudinem (2-)2.5-plo superanti. *Petioles* glabri supra vix canaliculati 5-6 cm longi.

*Flores* in racemis ex axillis defoliatis sparse hirtellis 6-7 cm longis, ut videtur 15-20-floris, pedicellis 1-1.5 cm longis. *Bracteae* mox caducae, ignotae. *Alabastra* ovoidea, apice subacuta, sparse appresse hirtella ad 8 mm longa, 3 mm lata. *Sepala* 5, crasse membranacea, lanceolato-acuta extus sparse hirtella vel glabrata, margine breviter velutina, intus glabra, costa valde prominenti, 10 mm longa, 2.5 mm lata. *Petala* 5, crasse membranacea, cuneata, ad 13 mm longa, apicem versus ad 7 mm lata in ca 30 segmenta angusta apice obtusa 1.5-2 mm longa basi inter se plus minusve coalescentia et 2-4 lobos 2.5(-3) mm longos formantia irregulariter fissa, intus basi marginibus vix involutis et costa obsolete prominenti, utrinque glabra nisi in parte integra marginibus breviter sericea. Discus pulvinatus, ex adverso sepalorum petalorumque obsolete sulcatus, 1.5 mm altus. *Stamina* 40-45 inter discum et ovarium et in disco inserta, sparse hirtella, filamentis recurvatis vel erectis 1-1.8 mm longis, antheris 3-3.5 mm longis, labio exteriori subacuto, setas 0.5-1.2 mm longas gerente, vix longiore quam labio interiori obtuso. *Ovarium* ovoideum breviter sericeum, 1.5-2 mm altum, 3-loculare, ovulis in quoque loculo 2, stylo basi sericeo superne glabro, 4-5 mm longo. Fructus ignoti.

*Specimen visum*

Nouvelle-Guinée, Territory of New Guinea: district du Sepik, "Wewak-Angoram Area", subdistrict de Maprik, chaîne du Prince Alexander, flanc oriental du Mont Taru sur la piste Ambakanja-Wainjo, pluvisilve de montagne, sur une pente raide, arbre haut de 25 m, fleurs crème, env. 1100 m, 21.8.1959, *Pullen 1549* (BM, L).

*Observations*

Cette espèce, qui appartient à la section *Elaeocarpus*, fait partie du groupe d'espèces remarquables par leurs pétales dont la longueur dépasse 10 mm de longueur. Les pétales dans cette espèce sont peu profondément segmentés, leurs faces sont glabres. D'après MM. Womersley et Coode (in litt.) un spécimen en fruits récolté récemment, *Dornstreich 31*, appartiendrait à cette espèce, il présente des fruits de grande taille (5.5-4.5 cm).

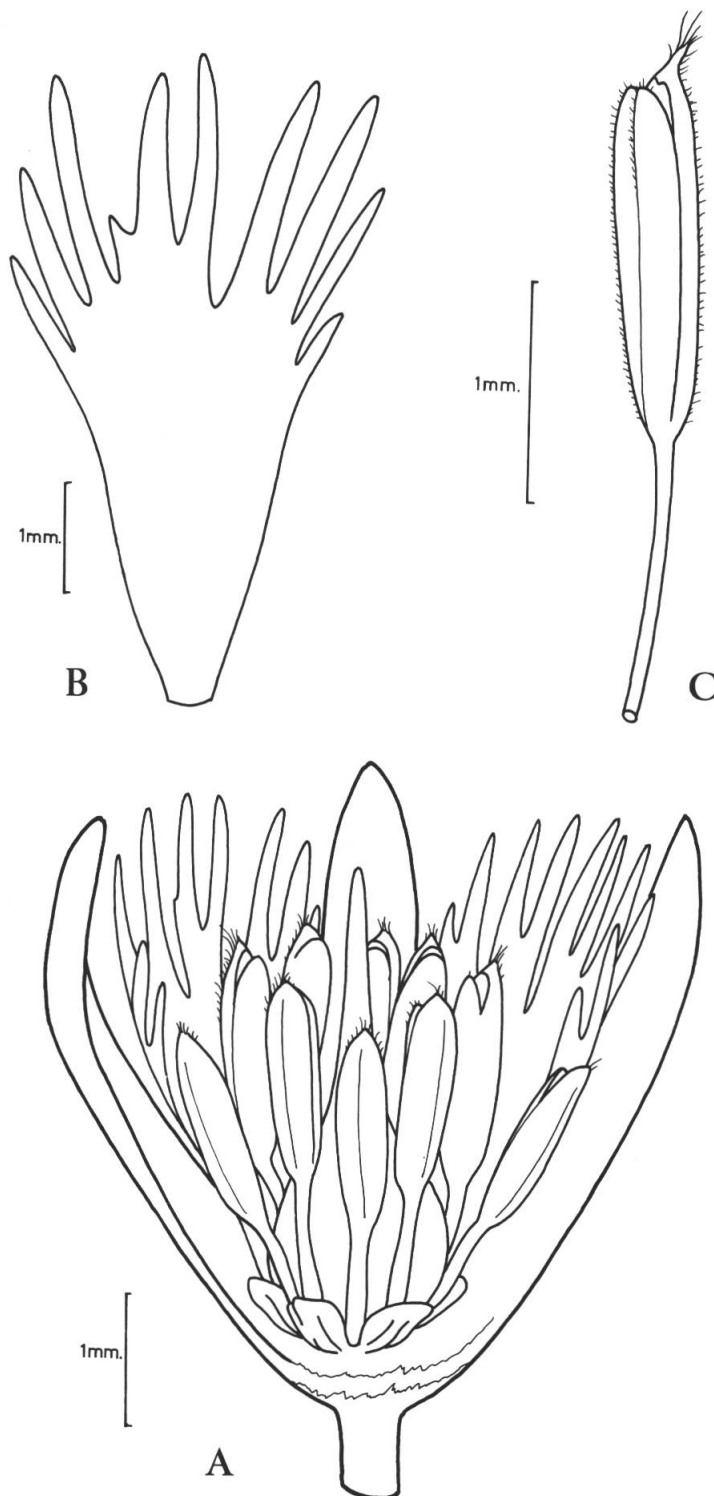


Fig. 3.— *Elaeocarpus miegei* Weibel  
A, fleur; B, pétale; C, étamine.



***Elaeocarpus miegei* Weibel, spec. nova****Typus:** *Brass* 25589 (holotypus L, isotypus LAE). Fig. 3, pl. Ib.

*Arbor* ad 30-35 m alta, ramulis gracilibus 2-3 mm in diametro vel crassioribus 4-5 mm in diametro, glabratis, apicem versus obtuse angulatis breviter griseo- vel fulvo-sericeis; gemmis breviter sericeis, non resinosis. *Folia* alternantia ramulorum apicem versus congesta, laminis chartaceis, oblanceolatis vel obovatis, interdum ellipticis, apice obtusis vel rotundatis, interdum truncatis vel breviter obtuseque apiculatis, basi anguste acuteque cuneatis, utrinque opacis, plerumque glabris, interdum supra nitidis in costa sparse breviter appresse hirtis, subtus costa nervisque paullum prominentibus, nervis utrinque 7-11, arcuato-ascendingibus, margine obsolete vel evidenter obtuse serratis, (4-)6-17 cm longis, 2-7.5 cm latis, longitudine latitudinem 2-3-plo superanti. *Petioles* supra complanati apice plus minusve incrassati, glabrati vel sparse breviter appresse hirti, 1-3 cm longi.

*Flores* in racemis plerumque ex axillis defoliatis, sparse breviter appresse sericeo-hirtis vel glabratis, (3-)5-7.5(-10) cm longis, ut videtur (7-)15-20-floris, pedicellis 4-6 mm longis. *Bracteae* mox caducae, ignotae. *Alabastra* oblonga vel anguste obovoidea, apice obtusa, glabra, 3-4 mm longa, 1 mm lata. *Sepala* (4-)5, lanceolato-acuta vel oblonga apice subobtusa, crasse membranacea, utrinque glabra, margine velutina vel breviter puberula, intus costa vix prominenti, (4.5-)5-5.5 mm longa, 1-1.2 mm lata. *Petala* (4-)5 crasse membranacea, anguste vel plus minusve late cuneata, (4-)5-5.5 mm longa, apicem versus 1.5-2.5 mm lata, irregulariter in 5-13 segmenta apice acuta vel obtusa basi inter se plus minusve coalescentia (1-)2-3 mm longa profunde fissa, utrinque glabra, intus basi costa non prominenti. *Discus* in 5 lobos angustos sulcatis sepalis oppositos liberos vel inter se coalescentes divisus, glaber nisi superne breviter sericeus. *Stamina* (8-)10-15 inter discum et ovarium, interdum inter disci lobos inserta, filamentis erectis glabris 1-1.4 mm longis, antheris plus minusve dense hirtellis 1-1.5 mm longis, apice labio exteriori in appendicem brevem subacutum ciliatum 0.1-0.2 mm longum producto. *Ovarium* ovoideum vel ellipsoideum plerumque glabrum raro sericeum 1-1.5 mm altum, 2-loculare, ovulis in quoque loculo (6-)8-12, stylo glabro 2-3 mm longo. *Fructus* maturi ignoti verosimiliter 2 cm longiores, fructus immaturi (*Brass* 28334) ovoidei vel ellipsoidei, apice obtusi, lateraliter compressi, glabri, ad 1.8 cm longi, 0.8 et 1.2 cm in diametro, mesocarpio 1-2 mm crasso, lacunoso, putamine fere laevi, lateraliter anguste alato, pariete 1-2 mm crasso, monoloculari, monospermo.

*Specimina visa*

Nouvelle-Guinée, Papua: "Eastern Division", île de Normanby, baie de Waikaiuna, occasionnel dans la pluvisilve, arbre haut de 20 m, 18.4.1956, *Brass* 25484 (L, LAE); localité voisine, à 1/2 mille de la côte, arbre de 20 m en tous sens, feuilles vert-foncé, devenant rouges avant de tomber, fl. blanches, 10°S, 150°55'E, 20 m, 18.4.1956, *NGF* 8622, leg. *Womersley* (BM, CANB, L, LAE, SING); même localité, arbre atteignant 35 m de hauteur, le tronc 50 cm de diamètre, avec des contreforts à la base, fl. blanches, 20 m, 25.4.1956, *Brass* 25589 (L, LAE); île Rossel, Abaleti,

pluvisilve, arbre haut de 20 m, 50 m, 5.10.1956, *Brass* 28334 (L). Territory of New Guinea: distr. de Morobe, subdistr. de Garaina, rivière Saru, forêt riveraine, arbre haut de 10 m, fr. bleu foncé, 7° 50'S, 147° 10'E, 740 m, 12.12.1968, *NGF* 25754, leg. *Gillison, Cairo, Seruvato* (G); "Western Highlands Distr.", sous-distr. du Lac Kopiago, à trois milles du Lac Kopiago, forêt de fagacées, 5° 22'S, 142° 33'E, 1320 m, 4.11.1968, *NGF* 41020, leg. *Galore & Vandenburg* (G). Irian occidental: division de Hollandia, Tami, forêt secondaire, commun, arbre haut de 26 m, 2 m, 20.1.1955, *BW* 785, leg. *Brouwer* (L, SING); Schouten Eilanden, île de Noemfoor, Namber, forêt primaire, commun, 5 m, 2.9.1954, *BW* 1025, leg. *Koster* (L, LAE).

### Observations

Cette espèce est très proche de l'*E. de-bruynii* O. C. Schmidt (1929), dont elle diffère par la forme et les dimensions des feuilles, par ses pétales plus étroits, ses étamines moins nombreuses. Schmidt (1929) avait classé l'*E. de-bruynii* dans la section *Oreocarpus* Schlechter, mais cette espèce ainsi que l'*E. miegei* sont tout à fait différentes des autres espèces de cette section, elles nous semblent constituer avec l'*E. hartleyi* une section nouvelle. Il est possible qu'on puisse distinguer à l'avenir, avec un matériel plus complet, des variétés à l'intérieur de l'espèce *E. miegei* où les fleurs sont tétra- ou pentamères, le nombre des segments des pétales varie de 5 à 13, l'ovaire est glabre ou soyeux.

### *Elaeocarpus hartleyi* Weibel, spec. nova

**Typus:** *Schodde* 3002 (holotypus L, isotypus G).

*Arbor* 15 m alta, ramulis crassis, griseis, glabris, lanticellatis, valde cicatricosis, apicem versus obtuse angulatis griseo-sericeis, 4-5 mm in diametro; gemmis sericeis, non resinosis. *Folia* alternantia ramulorum apicem versus congesta, laminis coriaceis oblanceolatis vel lanceolato-ellipticis, apice acutis vel subacutis, aut breviter acuminate (acumine acuto vel subobtusio 0.5-0.7 cm longo), basi anguste vel late rotundatis (raro cuneatis), utrinque sparse appresse sericeo-pilosis vel glabris, supra subnitidis vel opacis, subtus opacis, costa nervisque valde prominentibus, nervis utrinque 7(-9) fere rectis, valde adscendentibus, margine evidenter obtuse serratis (serraturis inter se 0.5-1 cm distantibus), basin versus subintegris, 8.5-15.5 cm longis, 2.5-4.5 cm latis, longitudine latitudinem 3.3-3.7-plo superanti. *Petoli* supra complanati, basi apiceque vix incrassati, sparse appresse hirti, 2.5-5 cm longi.

*Flores* in racemis ex axillis defoliatis, sparse appresse hirtis, ad 7 cm longis (cum floribus emarcidis), pedicellis 3 mm longis, ut videtur 20-30-floris. *Bractee* et *alabastra* ignota. *Sepala* ut videtur 5, lanceolato-acuta, crasse membranacea, extus fere glabra, sparse appresse hirta, margine velutina, intus glabra costa vix prominenti, 5 mm longa, 1 mm lata. *Petala* ut videtur 5, anguste cuneata, 4.5-5.5 mm longa, apicem versus 1.6-2 mm lata, in 5-6 segmenta linearia subacuta apice inter se plus minusve coalescentia 1-2 mm longa irregulariter fissa, utrinque et margine

glabra, intus basi costa vix prominenti. *Discus* annularis cum 5 appendicibus prominentibus angustis sulcatis sepalis oppositis, breviter appresse sparse hirtus. Staminum numerus ignotus, tantum flores emarcidae notae. *Stamina* inter discum et ovarium inserta, filamentis glabris erectis, 1 mm longis, antheris plus minusve dense hirtellis 1-1.2 mm longis, apice labio exteriori in appendicem perbreve subacutum breviter ciliatum vix 0.1 mm longum producto. *Ovarium* ellipsoideum glabrum 1.5 mm altum, 2-loculare, ovulis in quoque loculo (7-)8, stylo glabro 2.5 mm longo. *Fructus* verosimiliter immaturi ellipsoidei, apice obtusi, 1.3 cm longi, 0.7 cm lati.

#### *Specimina visa*

Nouvelle-Guinée, Papua: district central, ligne de partage des eaux entre Sogeri et Rouna, env. 3 milles au SW de Sogeri, pluvisilve riveraine, arbre haut de 15 m, fr. mûrs bleu foncé, brillants, 500 m, 13.9.1962, *Schodde 3002* (G, L); section occidentale, le long d'un affluent de la rivière Laloki, 3 milles à l'E de Rouna, forêt claire le long d'un ruisseau dans la savane, 9°25'S, 147°19'E, 575 m, 13.9.1962, *Hartley 10750* (L).

#### *Observations*

Cette espèce est très proche de *E. miegei* dont elle diffère nettement par les caractères végétatifs. Les fleurs sont encore imparfaitement connues.

#### ***Elaeocarpus schoddei* Weibel, spec. nova**

**Typus:** *Schodde 2840* (holotypus G; isotypi CANB, L) Fig. 4, pl. Ic.

*Arbor* 20-30 m alta, ramulis gracilibus teretibus, glabratibus, griseis, apicem versus obtuse angulatis, dense breviter griseo-sericeis, 1 mm in diametro; gemmis dense breviter sericeis, non resinosis. *Folia* alternantia, laminis membranaceis, anguste ellipticis, apice in acumen attenuatis (acumine angusto subobtusum, 0.5-1 cm longo), basi anguste vel late cuneatis, supra subnitidis vel opacis, in lamina sparse sericeis vel glabratibus in costa dense sericeis, subtus opacis, sparse breviter sericeis glabratibus, costa nervisque paucis prominentibus, nervis utrinque 7-8 arcuato-ascendingibus, margine obsolete obtuseque serratis (serraturis inter se 2-3 mm distantibus), 6.5-9.5 cm longis, 2.5-3.5 cm latis, longitudine latitudinem 2.5-2.9-plo superanti. *Petioles* supra vix canaliculati, sparse hirtelli vel glabrati, 1-1.8 cm longi. *Stipulae* interdum persistentes, lineares, sericeae, 2 mm longae.

*Flores* in racemis plerumque ex axillis foliatis, usque ad ramulorum apicem dispositis, 1.5-2 cm longis, ut videtur 5-6-floris, pedicellis plus minusve dense breviter appresse sericeo-hirtis, 3-4 mm longis, rhachidi sparse breviter appresse sericeo-hirto. *Bractae* mox caducae, interdum persistentes, lineares, dense sericeae, 1-2 mm longae. *Alabastra* ignota. *Sepala* 4, crasse membranacea, oblonga, apice

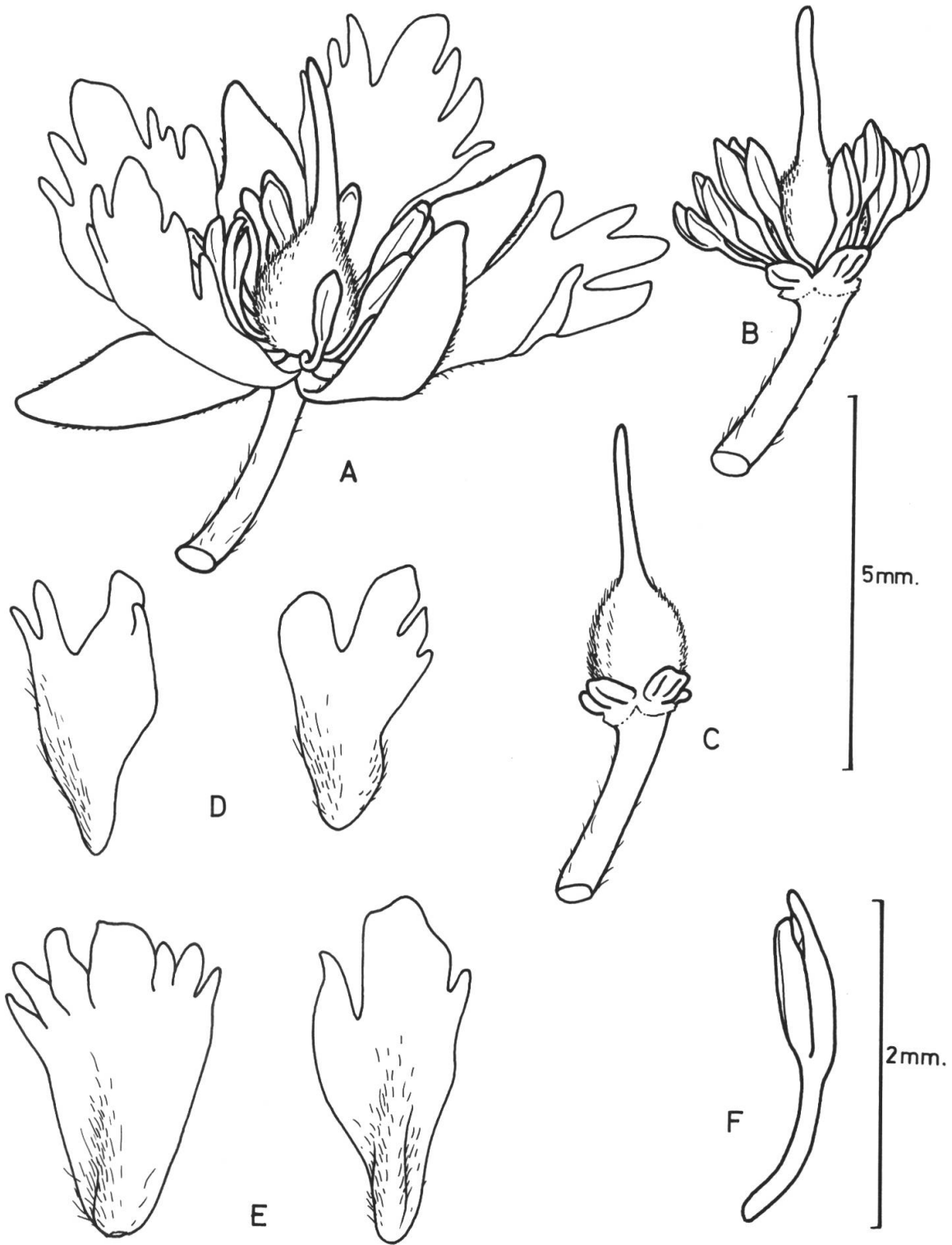


Fig. 4.—*Elaeocarpus schoddei* Weibel  
 A, fleur; B, disque, étamine et ovaire; C, disque et ovaire; D, E, pétales; F, étamine.

acuta, extus sparse appresse breviter sericeo-hirta, margine velutina, intus glabra nisi apicem versus sparse puberula, costa basin versus prominenti, 3.5 mm longa, 1 mm lata. *Petala* 4, crasse membranacea, late cuneata, 4 mm longa, apicem versus 2.2 mm lata, in 3 segmenta rotundata 1 mm longa fissa, interdum segmentis in 2-3 laciniis angustas apice obtusas fissis et petala irregulariter in 3-7 segmenta plus minusve lata divisa, extus plus minusve dense antrorse-sericea, intus glabra nisi in costa paullum prominenti sparse antrorse-sericea. *Discus* in 4 lobos carnosos quadratos extus sulcatos patentes, sparse breviter hirtos, 0.5 mm longos et latos distincte divisus. *Stamina* ca 15, inter discum et ovarium inserta, sparse hirtella, filamentis erectis 1.2 mm longis, antheris 1 mm longis apice labio exteriori obtuso vix longiore quam labio interiori. *Ovarium* ovoideum dense sericeo-hirsutum, 1 mm altum, 2-loculare, ovulis in quoque loculo 8, stylo basi sericeo, superne glabro, 2 mm longo. Fructus ignoti.

### *Specimina visa*

Nouvelle-Guinée, Papua: district central, "Sirinumu area", env. 7 milles au S de Sogeri, pluvisilve en galerie, arbre haut de 20 m, pétales et sépales blanc-crème, 500 m, 29.8.1962, *Schodde 2840* (G, L); district central, "Owen's Corner, Kokoda Trail", env. 10 milles au N de Sogeri, "primary mixed hill rainforest", arbre haut de 29 m, 700 m, 10.9.1962, *Schodde 2957* (G, L); même localité, env. 9 milles au N de Sogeri, 19.9.1962, *Schodde 3047* (G, L).

### *Observations*

Cette espèce occupe une position bien spéciale dans le genre *Elaeocarpus*. elle ne peut être attribuée à aucune des sections décrites pour les espèces de la Nouvelle-Guinée; elle semble plus proche des espèces de la section *Dicera* Brongn. & Gris répandues en Nouvelle-Zélande, en Nouvelle-Calédonie et en Australie, mais la forme du disque est tout à fait différente; l'*E. schoddei* est probablement le type d'une section nouvelle.

### ***Elaeocarpus womersleyi* Weibel, spec. nova**

**Typus:** *Brass 27666* (holotypus L; isotypus LAE). Fig. 5, pl. Id.

*Arbor* ad 40 m alta, ramulis teretibus gracilibus, griseis, glabratibus, apicem versus obtuse angulatis breviter sparse sericeis, 3-4 mm in diametro; gemmis breviter sparse sericeis, non resinosis. *Folia* alternantia, interdum subopposita, laminis coriaceis, ellipticis vel obovato-ellipticis, apice rotundatis vel obtusis, interdum breviter obtuseque acuminatis (acumine 5 mm longo), basi plerumque acute interdum obtuse cuneatis, utrinque glabris, supra nitidis, subtus opacis, costa valde, nervis vix prominentibus, nervis utrinque 7-13 arcuato-adscendentibus, margine subintegris vel obsolete obtuseque serratis interdum subtus leviter recurvatis, 8-20 cm longis,

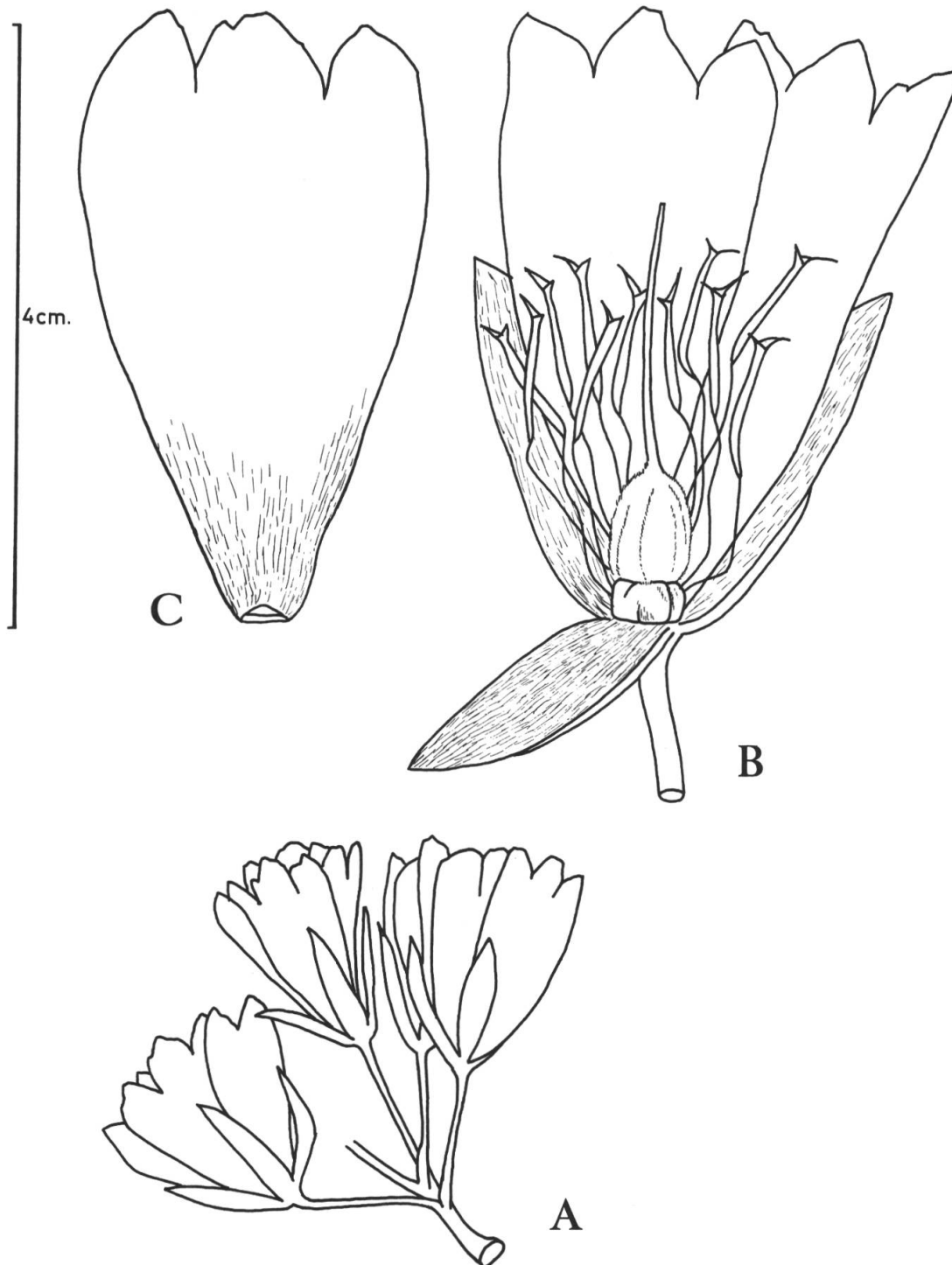


Fig. 5.— *Elaeocarpus womersleyi* Weibel  
A, grappe; B, fleurs; C, pétale.



3-8(-9) cm latis, longitudine latitudinem 1.5-2.5-plo superanti. *Petioles* glabrati interdum supra sparse hirtelli, complanati, (0.5-)1-3(-5) cm longi.

*Flores* in racemis abbreviatis ex axillis defoliatis, 10-floris ut videtur, pedicellis dense breviter sericeis, ca 1.5-3 cm longis, rhachidi velutino vel glabrato 1-2 cm longo. *Bracteae* mox caducae, ignotae. *Alabastra* ignota. *Sepala* 4, lanceolato-acuta carnosae, extus griseo-velutina vel glabrata, margine velutina, intus antrorse brunneo-sericeo-hirsuta, costa vix prominente, 14-20(-25) mm longa, 3-6 mm lata. *Petala* 4, crasse membranacea, cuneata, 2-4 cm longa, apice 1.5-2.5 cm lata, trilobata, lobis rotundatis, 2-7 mm longis, integris vel obtuse 2-3-lobulatis, lobulis 1-2 mm longis, extus marginibusque glabra nisi basin versus sericeo-pubescentibus, intus glabra nisi basin versus sericea, marginibus non recurvatis, costa basi vix prominente. *Discus* annularis ex adverso petalorum profunde emarginatus, ex adverso sepalorum anguste sulcatus, superne sericeo-hirtus. *Stamina* 30-50 in disco et inter discum et ovarium inserta, filamentis erectis dense vel sparse breviter sericeis 6-10 mm longis, antheris sparse hirtellis dorso in medio sericeo 5-7 mm longis, labio exteriori in appendicem subulatum (0.5-)1-1.5 mm longum transeunte, labio interiori subobtusum. *Ovarium* ovoideum dense sericeum, 4 mm altum, quadriloculare, ovulis in quoque loculo 6-8, stylo basi sericeo, superne glabro, 14-15 mm longo. *Fructus* in sicco late ellipsoidei, vel obovoidei, apice rotundati, glabri, 4.5-6.5 cm longi, 3.5-5 cm lati (in vivo viridescerulesci fide Brass in scheda), mesocarpio fibroso, fere 1 cm crasso, putamine laevi, pariete crasso, in sectione rotundato vel obtuse quadrato, uniloculari, monospermo, 2.5-3 cm in diametro, semine fusiformi apice acuto basi obtuso, 2-2.5 cm longo, 1 cm lato.

#### *Specimina visa*

Nouvelle-Guinée, Papua: Ile Misima, Mont Sisa, pentes N, pluvisilve, arbre élevé, fl. crème, fruit ovoïde bleu-vert, long de 5.5 par 3-4 cm de diamètre, 300 m, 21.7.1956, *Brass* 27442 (L, LAE); Ile Misima, Quartz mountain, pluvisilve sur une crête, arbre haut de 15 m, feuilles jaunâtres, plus ou moins charnues, 150 m, 8.8.1956, *Brass* 27666 (L, LAE); division centrale, Budanumu près de Sogeri, arbre haut de 20 m, feuilles vert-foncé devenant d'un rouge brillant avant leur chute, 1.8.1951, *NGF* 4186, leg. *Barrett & Womersley* (A, K, L, LAE, SING); Koitaki, forêt, arbre haut de 13 m, fl. jaune pâle, 500 m, 7.5.1935, *Carr* 12187 (A, BM, K, L, SING). Territory of New Guinea: "Eastern Highlands District", pentes NE du Mont Michaël, arbre haut de 17 m, reste de forêt à *Nothofagus*, 6° 25'S, 145° 20'E, env. 2200 m, 7.9.1969, *NGF* 11725, leg. *Womersley* (L, LAE). Irian occidental: division de Hollandia, Idenburg River, 15 km au SW de Bernhard Camp, rare sur les pentes dans la pluvisilve primaire, arbre haut de 32 m, 1750 m, 1.1.1939, *Brass & Versteegh* 11906 (BM, K, L); division West New Guinea, district de Sorong, collines au SE de Radio Sorong, crêtes de collines, forêt primaire, arbre haut de 25 m, 30 m, 7.4.1954, *van Royen* 3350 (L).

#### *Observations*

Cette espèce est très proche de *E. brancroftii* F. Mueller & F. M. Bailey, qui est répandue en Australie (Queensland). Les deux espèces qui appartiennent

à la section *Monocera* sont bien particulières par leur ovaire à 4 loges; il est cependant possible d'observer, ainsi que nous l'a fait remarquer M. Womersley (in litt.), des différences notables entre elles. En particulier les fleurs et les fruits sont plus grands chez l'*E. womersleyi* où la lèvre extérieure de l'anthère est prolongée par un appendice subulé, ce qui n'est pas le cas chez l'*E. bancroftii* où cette lèvre est obtuse. C'est cependant à titre provisoire que nous décrivons ce taxon comme une espèce, il est possible qu'on le considère comme une sous-espèce d'un *E. bancroftii* sensu lato.

***Elaeocarpus coodei* Weibel, spec. nova**

Typus: *BSIP 9080* (holotypus L).

*Arbor* ad 3 m alta, ramulis teretibus valde cicatricosis, glabris, apicem versus obtuse angulatis, dense breviter sericeis, crassis, ca 3-4 mm in diametro; gemmis breviter sericeis, non resinosis. *Folia* in ramulis alternantia, ramulorum apicem versus disposita, laminis crasse membranaceis ellipticis vel obovatis, apice in acumen latum attenuatis (acumine 1-1.5 cm longo, ut videtur subacuto), basi anguste cuneatis in petiolum attenuatis vel anguste rotundatis, utrinque opacis fere glabris pilos appressos raros gerentibus, subtus costa nervisque prominentibus, nervis utrinque 11-12, fere rectis, valde adscendentibus, venulis etiam prominentibus inter se fere parallelis, margine profunde obtuse serratis (serraturis inter se 0.6-1.5 cm distantibus), 18-19 cm longis, 8-8.5 cm latis (ad 27 cm longis, 11 cm latis, fide Womersley & Coode in litt.). *Petioli* plus minusve dense breviter appresse hirti vel glabrati, supra obsolete canaliculati, apice non incrassato-geniculati, 3-6 cm longi.

*Flores* in racemis plerumque ex axillis foliatis, dense breviter sericeis vel glabratis, ad 12-13 cm longis, ut videtur 12-floris, pedicellis ca 1.2 cm longis. *Bractee* interdum persistentes, lineares, subacutae, intus breviter sericeae, extus glabratae, 2.5-3 mm longae. *Alabastra* ignota. *Sepala* 5, crasse membranacea, lanceolato-subacuta, extus dense breviter griseo-sericea, marginibus carnosa velutina, intus fere glabra pilos sericeos breves appressos raros gerentia, basi costa prominenti, ad 9.5 mm longa, 2 mm lata. *Petala* 5, crasse membranacea, anguste cuneata, 12 mm longa, apicem versus 5 mm lata in 12 segmenta angusta subacuta 1.5-3 mm longa basi inter se plus minusve coalescentia et 3 lobos 4 mm longos formantia irregulariter fissa, utrinque glabra, intus basin versus costa paullum prominenti, marginibus non vel vix replicatis. *Discus* annularis ex adverso petalorum profunde sulcatus, superne dense sericeo-hirsutus, inferne glaber. *Stamina* inter discum et ovarium inserta, ca 35, filamentis erectis fere glabris nisi basi sericeo-hirsutis, 1-1.6 longis, antheris plus minusve dense hirtellis 2-2.5 mm longis, labio exteriori in appendicem fere glabrum subulatum 1-1.3 mm longum producto. *Ovarium* ovoideum, dense sericeum, 1.5 mm altum, 2-loculare, ovulis in quoque loculo 8, stylo basi sericeo, superne glabro, 4 mm longo. *Fructus* non certe noti (vide infra).



*Specimen visum*

Iles Salomons, "West Guadalcanal", Varagoba Area, Wanderer Bay, plaine plate, forêt primaire bien drainée, arbre haut de 3 m environ, fl. blanches, inodores, 65 m, 1.2.1968, *BSIP 9080*, leg. *Boraule & al.* (L).

*Observations*

Cette espèce, très proche de l'*E. ihuensis* O. C. Schmidt, en diffère par ses sépales et ses pétales plus longs; en outre les pétales, blancs, sont plus profondément divisés en segments, les feuilles sont relativement plus larges, les rameaux sont courtement soyeux au sommet (l'*E. ihuensis* présente des pétales roses, les rameaux sont glabres jusqu'au sommet). O. C. Schmidt (1929) a classé l'*E. ihuensis* dans la section *Blepharoceras* Schlechter.

D'après Coode (in schedis) deux spécimens en fruits pourraient appartenir à cette espèce, *BSIP 1097* et *8223*, ils présentent des feuilles à marge subentière non profondément serretée comme dans *BSIP 9080*; voici la description des fruits de *BSIP 1097*<sup>1</sup> que nous avons pu examiner: Fructus verosimiliter immaturi obovoidei, lateraliter compressi, 3 cm longi, 1.7 et 1.2 cm lati.

***Elaeocarpus tariensis* Weibel, spec. nova**

**Typus:** *NGF 35810* (holotypus L; isotypus LAE).

*Arbor* plerumque parva ad 15-16 m alta; ramulis teretibus, gracilibus, glabris, apicem versus obtuse angulatis, ferrugineo- vel griseo-tomentosis, raro glabris, 1-3 mm in diametro; gemmis dense ferrugineo-sericeis, non resinosis. *Folia* in ramulis alternantia, laminis chartaceis, ellipticis vel lanceolato-ellipticis, interdum oblanceolatis, apice in acumen subacutum attenuatis (acumine ca 1 cm longo), basi plerumque acute cuneatis interdum rotundatis, utrinque opacis, supra glabris interdum in costa puberulis, subtus in lamina glabris, in costa nervisque ferrugineo-vel griseo-tomentosis aut glabris, costa nervisque prominentibus, nervis utrinque (7-)8-10(-11) arcuato-ascendingibus, marginibus subintegris, undulatis, raro obsolete obtuseque serratis, 5-15 cm longis, 2.5-6.5 cm latis, longitudine latitudinem 2.1-3.8 superanti. *Petioli* ferrugineo-, interdum griseo-tomentosi vel glabrati, supra obsolete canaliculati, plerumque basi apiceque incrassato-geniculati, 1-4 cm longi.

*Flores* in racemis ferrugineo-, raro lurido-tomentosis, plerumque ex axillis foliatis, ad 6 cm longis, (fructiferis ad 7 cm longis), ut videtur 8-13-floris, pedicellis floriferis 4-5 mm longis, fructiferis ad 7-8 mm longis. *Bractee* plus minusve persistentes, lineares, subulatae, tomentosae nisi apicem versus glabrae, 2-3 mm longae, 0.5 mm latae. *Alabastra* fere teretia, apice obtusa, ferrugineo-tomentosa, ad 5 mm longa,

<sup>1</sup> Guadalcanal, rivière Tina, au pied des collines, forêt près de la rivière, petit arbre, 60 m, 12.11.1962, *BSIP 1097*, leg. *Whitmore & Womersley* (L).

ca 2 mm lata. *Sepala* 5, crasse membranacea, lanceolato-subacuta, extus ferrugineo-tomentosa, marginibus velutina, intus glabra nisi apicem versus sparse appresse breviter pilosa, basi costa plus minusve prominenti, ad 7 mm longa, 1.5 mm lata. *Petala* 5, crasse membranacea, anguste cuneata, 8-9 mm longa, apicem versus 3-4 mm lata in 8-12 segmenta linearia (2-)3-4 mm longa, basi inter se plus minusve coalescentia, irregulariter fissa, utrinque glabra nisi extus pilos appressos raros gerentia, intus basin versus costa non prominenti, marginibus vix replicatis. *Discus* annularis vix sulcatus basin ovarii cingens, apicem versus brunneo-sericeo-hirtus. *Stamina* inter discum et ovarium inserta, 15-20, filamentis erectis sparse hirtellis vel glabratis, 2-2.2 mm longis, antheris sparse hirtellis, 1.3-2 mm longis, labio exteriori in appendicem subulatum 0.6-0.8 mm longum producto. *Ovarium* ovoideum, brunneo-sericeum, 2 mm altum, 2-loculare, ovulis in quoque loculo 6(-8, in alabastro), stylo basi sericeo, superne glabro, 4.5 mm longo. *Fructus* (maturi?) in vivo nitidi subcaeruleo-virides, in sicco ellipsoidei vel obovoidei nitidi luridi glabri, ad 2.2 cm longi, in diametro ca 1 cm, lateraliter plus minusve compressi, mesocarpio (in sicco) vix 1 mm crasso, putamine fusiforme apice acuto, basi attenuato, truncato, fere leave, obsolete longitudinaliter sulcato, in sectione rotundato vel quadriangulato, ad 2.1 cm longo, ca 0.8 cm in diametro, parietibus 1-1.5 mm crassis, monoloculari, monospermo, semine fusiformi, apice acuto, basi rotundato, ad 1.5 cm longo, 0.5 cm lato, embryone cum cotyledonibus rectis, 1.2-1.3 cm longo, 0.4-0.5 cm lato.

#### *Specimina visa*

Nouvelle-Guinée, "Territory of New Guinea": district de Morobe, ligne de partage des eaux entre Bulolo et Watut, au-dessus de Taun Creek, pluvisilve de l'étage montagnard inférieur à dominance de *Castanopsis*, arbre petit grêle, haut de 10 m, fruits vert-bleuâtre brillants, 7°10'S, 146°40'E, 1500 m, 25.8.1964, *NGF 25551*, leg. *Kairo* (L); district de Morobe, subdistr. de Wau, Bulolo, "Manki Trig.", même milieu, petit arbre haut de 10 m, fl. à sépales bruns, pétales blancs, 7°10'S, 146°40'E, 1700 m, 9.2.1968, *NGF 35810*, leg. *Kairo* (L); distr. des Southern Highlands, Tari, à l'ouest du Mont Ne, au voisinage du "rest house" de Habono, forêt de montagne, petit arbre haut de 15 m, 6°S, 146°05'E, 2060 m, 20.8.1966, *NGF 28410*, leg. *Frodin* (L); district des Western Highlands, subdistr. du mont Hagen, col de Mur Mur, pluvisilve, petit arbre, 5°50'S, 143°50'E, 2500 m, 1.10.1968, *NGF 39900*, leg. *Vandenberg, Katik & Kairo* (L); district du West Sepik, subdistr. de Telefomin, ouest d'Oksapmin, Bulindup, forêt moussue à fagacées, petit arbre haut de 8 m, 5°20'S, 142°15'E, 2000 m, 19.10.1968, *NGF 41626*, leg. *Henty, Isgar & Galore* (L).

#### *Observations*

Cette espèce, proche de *E. coloïdes* Schlechter, en diffère par ses rameaux, ses grappes, ses feuilles, ses sépales ferrugineux-tomentueux, ses pétales divisés en 8-12 segments, et ses étamines au nombre de 15-20, alors que *E. coloïdes* qui a été classé par Schlechter dans sa section *Blepharoceras*, présente des rameaux,

des grappes, des sépales glabrescents, des feuilles glabres, des pétales divisés en 16 segments, et des étamines au nombre de 25-30.

**Elaeocarpus rubescens** Weibel, *spec. nova*

**Typus:** *NGF 46125* (holotypus G; isotypi L, LAE).

*Arbor* ca 20 m alta; ramulis teretibus glabris, apicem versus dense brunneo-sericeis, gracilibus, 2 mm in diametro; gemmis sericeis, ut videtur paullum resinosis. *Folia* ramulorum apicem versus alternantia, laminis chartaceis, ellipticis, ad apicem subacutum attenuatis, interdum in acumen subacutum vix 1 cm longum attenuatis, basi acutis in petiolum attenuatis, supra opacis, in lamina glabris, in costa interdum dense sericeis, subtus in foliis juvenilibus dense sericeis nitidis, demum opacis in lamina sparse breviter sericeis vel glabris, saepe in costa sericeis, costa nervisque prominentibus, nervis utrinque 7-11 arcuato-ascendingibus, marginibus obsolete obtuseque serratis, serraturis inter se 3-7 mm distantibus, basin versus integris, 8-12 cm longis, 3-5 cm latis, longitudine latitudinem 2.4-2.8-plo superanti. *Petioli* supra obsolete canaliculati, apice incrassati, dense griseo-brunneo-sericei, interdum glabrati, 1.2-2.5 cm longi.

*Flores* in racemis dense brunneo-sericeis, ex axillis foliatis vel defoliatis, usque ad ramulorum apicem dispositis ad 7-8 cm longis, ut videtur ca 15-floris, pedicellis floriferis 0.8-1 cm longis, fructiferis ad 1.2 cm longis. *Bractee* mox caducae, ignotae. *Alabastra* ovoidea, apice subobtusata, dense breviter sericea ad 5 mm longa, 2 mm lata. *Sepala* 5, crasse membranacea, lanceolato-subacuta, extus dense breviter griseo-aureo-sericea, margine velutina, intus glabra nisi in dimidio superiori ad margines sparse breviter sericea, costa basin versus prominenti, 6.5 mm longa, 1.5 mm lata. *Petala* 5, crasse membranacea, sat late cuneata, 7-7.5 mm longa, apicem versus 3.5 mm lata in 11-13 segmenta linearia 2.5-3 mm longa basi inter se plus minusve coalescentia irregulariter fissa, extus in partis integrae dimidio inferiori dense tenuiter breviter sericea, superne glabrata, intus et marginibus glabra, intus basin versus costa vix prominenti, marginibus vix replicatis. *Discus* pulvinatus ex adverso sepalorum anguste sulcatus, ex adverso petalorum late sulcatus, plus minusve dense breviter sericeus. *Stamina* 28-30, inter discum et ovarium et in disco inserta, filamentis erectis vel plus minusve recurvatis, sparse hirtellis, 0.7-1.7 mm longis, antheris sparse hirtellis, 2.3-2.5 mm longis, labio exteriori in appendicem subulatum 0.3-0.5 mm longum transeunte. *Ovarium* ellipsoideum dense breviter sericeum, 2.5 mm altum, 2-loculare, ovulis in quoque loculo 6-8, stylo inferne sparse breviter sericeo, superne glabro, 2 mm longo. *Fructus* ellipsoidei, glabrati, apice rotundati ad 17 mm longi, 10 mm lati (verosimiliter immaturi, "green"), putamine fere laevi, ad 15 mm longo, 7 mm lato, ut videtur monoloculari, monospermo.

*Specimina visa*

Nouvelle-Irlande (Nouveau-Mecklembourg), "Namatanai Sub-Dist., Danfu River area, ca 8 miles inland", forêt sur pente raide, sol calcaire, arbre portant des contre-

forts à la base, haut de 18 m, feuilles anciennes rouges, fleurs couleur crème, 4°13'S, 153°E, 900 m, 14.2.1970, NGF 46125 Coode, Sands, Lelean (G, L); même localité, forêt de crête, arbre haut de 18 m, boutons couleur crème, env. 860 m, 14.2.1970, NGF 46122 Coode, Sands, Lelean (G).

### Observations

Bien que l'*E. rubescens* Weibel appartienne à un groupe d'espèces comprenant les *E. sayeri* F. Mueller et *E. altigenus* Schlechter proches de la section *Coilopetalum* Schlechter, mais présentant des pétales non carenés à la base de la face intérieure qui est soyeuse, il diffère de ce groupe par ses pétales entièrement glabres à cette face.

### *Elaeocarpus suaveolens* Weibel, spec. nova

Typus: BSIP 6083 (holotypus L; isotypus LAE).

*Arbor* ad 22-25 alta; ramulis gracilibus teretibus, glabratis, apicem versus dense breviter lurido-sericeis, obtuse angulatis, 1-2 mm in diametro; gemmis dense breviter sericeis, non resinosis. *Folia* ramulorum apicem versus alternantia, laminis crasse membranaceis vel chartaceis, ellipticis vel obovato-ellipticis, apice sensim vel abrupte in acumen attenuatis (acumine subacuto 0.8-1.1 cm longo), raro apice subacutis, basi acutis, in petiolum attenuatis, supra opacis, in lamina glabris, in costa nervisque dense breviter sericeis vel glabratis, subtus nitidis plus minusve dense breviter tenuiter sericeis vel glabratis, costa nervisque prominentibus, nervis utrinque 7-8 arcuato-ascendingibus, marginibus obsolete obtuseque serratis (serraturis inter se 3-4 mm distantibus, saepe cum glandulis subulatis persistentibus), basin versus integris, 6.5-10.5 cm longis, 3.5-4.5 cm latis, longitudine latitudinem 2.1-2.4-plo superante; *petioli* supra obsolete canaliculati, apice vix vel paullum incrassato-geniculati, dense breviter lurido-sericei vel glabrati, 1.2-2.5 cm longi.

*Flores* in racemis dense breviter lurido-sericeis vel glabratis, ex axillis foliatis vel defoliatis, 3.5-5.5 cm longis, ut videtur 10-15-floris, pedicellis 0.7-1 cm longis. *Bracteae* lineares, sericeae, 1-2 mm longae, mox caducae. *Alabastra* anguste ovoidea apice subacuta, dense breviter griseo-sericea, ad 5-6 mm longa, 3 mm lata. *Sepala* 5, crasse membranacea, lanceolato-acuta, extus dense breviter griseo-sericea, margine velutina, intus glabra nisi apicem versus sparse breviter sericea, costa basin versus paullum prominenti, 7 mm longa, 2 mm lata. *Petala* 5, crasse membranacea, sat late cuneata, 7 mm longa, apicem versus 3-3.5 mm lata in 14-15 segmenta linearia 2.5-3 mm longa, basi inter se plus minusve coalescentia irregulariter fissa, extus in partis integrae dimidio inferiori dense tenuiter breviter sericea, superne et marginibus glabrata, intus glabra, costa basin versus non prominenti, marginibus vix replicatis. *Discus* annularis ex adverso sepalorum anguste sulcatus, ex adverso petalorum late sulcatus, plus minusve dense breviter sericeus. *Stamina* ad 39, inter discum et ovarium et in disco inserta, filamentis erectis vel plus minusve recurvatis glabris nisi apice sparse hirtellis, 1.5-2 mm longis, antheris sparse appresse

hirtellis 2 mm longis, labio exteriori acuto, 0.1-0.2 mm longiore quam labio interiori. *Ovarium* ellipsoideum, dense breviter sericeum, 1.5 mm altum, ovulis in quoque loculo 6, stylo inferne sparse breviter sericeo, superne glabro, 3 mm longo. *Fructus* ellipsoidei, basi apiceque rotundati, glabrati, 7-8 mm longi, 4-5 mm lati (immaturi).

#### *Specimina visa*

Iles Salomons, "North Santa Ysabel", rivière Kwamaebusia, fond de vallée, forêt primaire, 16.9.1966, *BSIP* 7716, leg. *Beer & al.* (L); "S. E. New Georgia", Tombe, plaine plate, forêt primaire bien drainée, arbre haut de 22 m, tronc portant des contreforts à la base, fl. blanc-pâle odorantes, 15 m, 28.6.1965, *BSIP* 6083, leg. *Maenu'u* (L).

Le spécimen suivant avec des fruits immatures appartient probablement à cette espèce.

Ile de Guadalcanal, Vulolo, Mont Tutuve, pluvisilve, arbre haut de 25 m, fr. de forme ovale, noir à maturité d'après les indigènes, 1200 m, 16.4.1931, *Kajewski* 2525 (G, L).

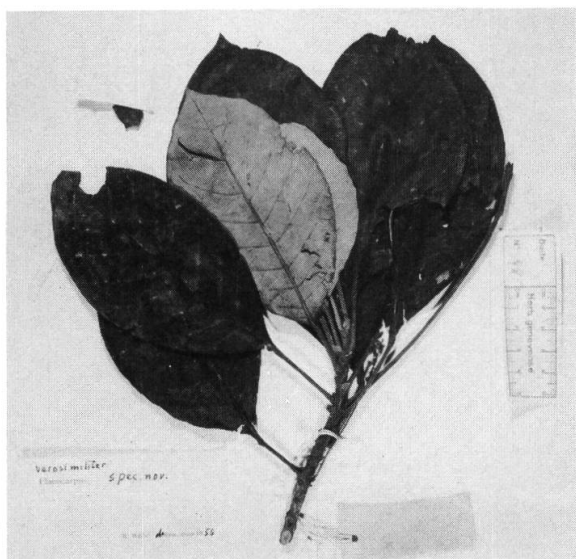
#### *Observations*

Cette espèce est très proche de l'*E. rubescens*. Ses fleurs présentent un plus grand nombre d'étamines dépourvues d'appendice subulé, ses feuilles sont relativement moins allongées.

#### RÉFÉRENCES BIBLIOGRAPHIQUES

- Jacobs, M. (1968) Collections cited under abbreviations. *Fl. Males. Bull.* 22: 1571-1578.
- Lanjouw, J. & F. A. Stafleu (1964) Index herbariorum. Part. I. The herbaria of the world. Fifth edition. *Regnum Veg.* 31.
- Merrill, E. D. (1951) Notes on Elaeocarpus Linnaeus. *J. Arnold Arbor.* 32: 157-200.
- (1952) Reductions in Elaeocarpus. *Proc. Roy. Soc. Queensland* 62: 49-56.
- Schlechter, R. (1916) Die Elaeocarpaceen Papuasiens, 3. Elaeocarpus. *Bot. Jahrb. Syst.* 54: 107-146.
- Schmidt, O. C. (1929) Elaeocarpaceae [In L. Diels & al.: Descriptions of new species collected in British Papua by L. J. Brass]. *J. Arnold Arbor.* 10: 79-80.

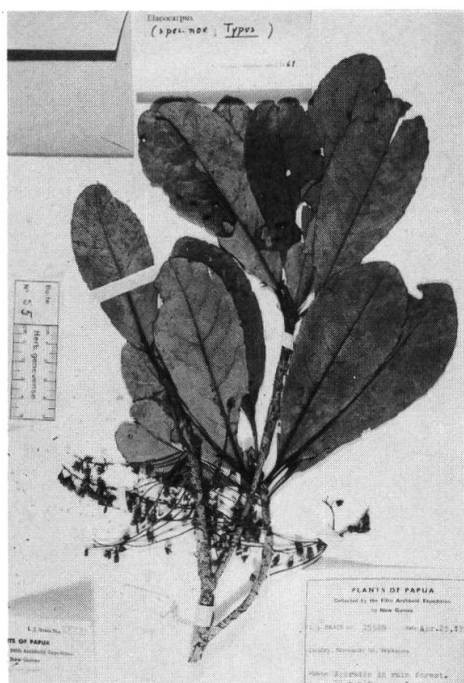




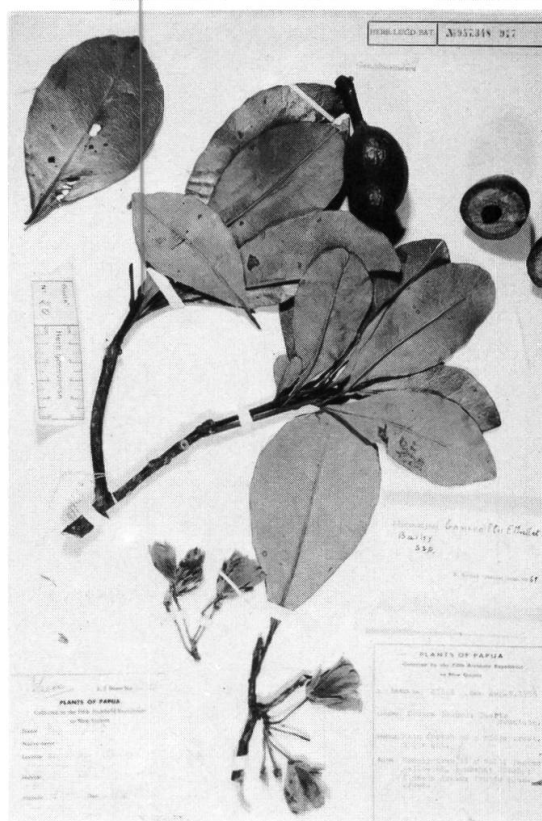
a



c



b



d

Rameaux d'*Elaeocarpus*:

a, *E. heptadactyloides* NIFS bb 22589; b, *E. miegei* Brass 25589; c, *E. schoddei* Schodde 2840; d, *E. womersleyi* Brass 27666, avec fleurs et fruits.